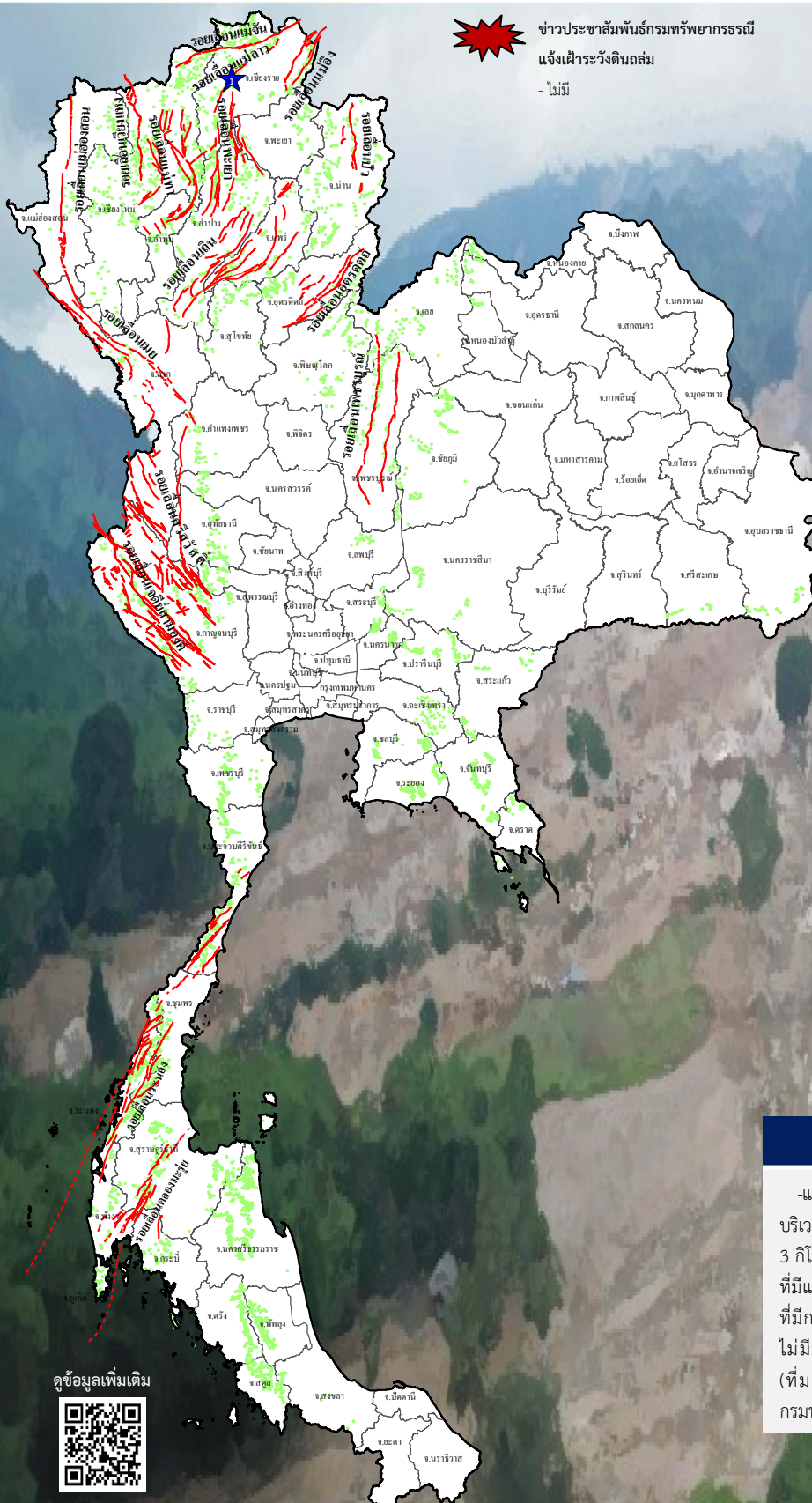




รายงานสถานการณ์ธรณีพิบัติภัยประจำวัน

วันพฤหัสบดีที่ 10 กุมภาพันธ์ 2565 เวลา 09.30 น.



★ ชาวประชาสัมพันธ์กรมทรัพยากรธรณี
แจ้งเฝ้าระวังดินถล่ม
- ไม่มี

ประเภทของภัยที่เกิด

- คำอธิบายสัญลักษณ์
- พื้นที่ประกาศเฝ้าระวังดินถล่มของกรมทรัพยากรธรณี
 - พื้นที่ติดตามและเฝ้าระวังสถานการณ์ธรณีพิบัติภัยดินถล่มและน้ำป่าไหลหลากของกรมทรัพยากรธรณี
 - ดินถล่ม/ดินโคลน/หินร่วง/รอยแยก
 - จุดเหนือศูนย์เกิดแผ่นดินไหว (1)
 - สึนามิ
 - หลุมยุบ/ดินทรุดตัว
 - ปริมาณน้ำฝนในพื้นที่เสี่ยงภัยมากกว่า 100 มม. ขึ้นไป
 - อาสาสมัครเครือข่ายวัดปริมาณน้ำฝนของกรมทรัพยากรธรณี
 - รอยเลื่อนมีพลัง
 - รอยเลื่อนมีพลังโดยประมาณ

พื้นที่ติดตามและเฝ้าระวังสถานการณ์ธรณีพิบัติภัยดินถล่มและน้ำป่าไหลหลากของกรมทรัพยากรธรณี

- เหนือ ➤ ไม่มี
- กลาง ➤ ไม่มี
- ตะวันออก ➤ ไม่มี
- เฉียงเหนือ ➤ ไม่มี
- ตะวันออก ➤ ไม่มี
- ใต้ ➤ ไม่มี

ธรณีพิบัติภัยภายในประเทศ รอบ 24 ชั่วโมง

-แผ่นดินไหว :วันที่ เวลา 00.13 น. เกิดแผ่นดินไหวขนาด 1.4 บริเวณตำบลปากอ่า อำเภอมะลาว จังหวัดเชียงราย ที่ระดับความลึก 3 กิโลเมตร สาเหตุเกิดจากการเลื่อนตัวของกลุ่มรอยเลื่อนแม่ลาว ที่มีแนวการวางตัวในทิศตะวันออกเฉียงเหนือ-ตะวันตกเฉียงใต้ ที่มีการเลื่อนตัวแบบรอยเลื่อนตัวตามแนวระนาบเหลี่ยมซ้าย ไม่มีรายงานการรับรู้ถึงแรงสั่นสะเทือนและความเสียหาย (ที่มา : กองเฝ้าระวังแผ่นดินไหว กรมอุตุนิยมวิทยา และ กรมทรัพยากรธรณี)

ดูข้อมูลเพิ่มเติม





รายงานสถานการณ์ธรณีพิบัติภัยประจำวัน
วันพฤหัสบดีที่ 10 กุมภาพันธ์ พ.ศ. 2565 เวลา 09.00 น.



1. ประกาศกรมทรัพยากรธรณี

- ไม่มี

2. ธรณีพิบัติภัยภายในประเทศ รอบ 24 ชั่วโมง

2.1 ดินถล่ม น้ำป่าไหลหลาก ดินไหล หินร่วง รอยแยก และหลุมยุบ

- ไม่มี

2.2 แผ่นดินไหว

- เวลา 00.13 น. เกิดแผ่นดินไหวขนาด 1.4 ลึก 3 กิโลเมตร บริเวณตำบลปากอคำ อำเภอแม่ลาว จังหวัดเชียงราย สาเหตุการเกิดแผ่นดินไหวครั้งนี้เกิดจากการเลื่อนตัวของกลุ่มรอยเลื่อนแม่ลาว มีการวางตัวในแนวทิศตะวันออกเฉียงเหนือ-ตะวันตกเฉียงใต้ ในรูปแบบการเลื่อนตามแนวระนาบเหลี่ยมซ้าย (Left lateral strike slip fault) ไม่มีรายงานการรับรู้ถึงแรงสั่นสะเทือนและความเสียหาย (ที่มา : กองเฝ้าระวังแผ่นดินไหว กรมอุตุนิยมวิทยา และกรมทรัพยากรธรณี)

3. ธรณีพิบัติภัยทั่วโลก รอบ 24 ชั่วโมง ที่มีผลกระทบรุนแรง (ดินถล่ม ภูเขาไฟระเบิด แผ่นดินไหว สึนามิ หลุมยุบและอื่นๆ)

- ไม่มี

4. แนวทางการบริหาร

กรณีสถานการณ์ปกติ

- กรมทรัพยากรธรณี ร่วมกับหน่วยงานต่างๆ ที่เกี่ยวข้องดำเนินการติดตามสถานการณ์อย่างต่อเนื่องสม่ำเสมอ เพื่อให้พร้อมสำหรับการแลกเปลี่ยนและสนับสนุนข้อมูลด้านการบริหารจัดการพิบัติภัยของแต่ละหน่วยงาน และเป็นการช่วยบรรเทาและลดผลกระทบจากพิบัติภัยที่อาจเกิดขึ้นต่อชีวิตและทรัพย์สินของประชาชนอีกทางหนึ่ง
- หน่วยงานที่เกี่ยวข้องเตรียมความพร้อมเพื่อรับมือกับสถานการณ์ที่อาจเกิดขึ้นได้อย่างทัน่วงที
- แจ้งข้อมูล/ข่าวสาร/รายงาน อย่างสม่ำเสมอ

5. พื้นที่ติดตามและเฝ้าระวังสถานการณ์ธรณีพิบัติภัยดินถล่มและน้ำป่าไหลหลากของกรมทรัพยากรธรณี

- เนื่องจากในพื้นที่เสี่ยงดินถล่มมีปริมาณน้ำฝนไม่ถึงเกณฑ์การเฝ้าระวัง ประกอบกับไม่มีพื้นที่คาดการณ์ปริมาณน้ำฝนที่อาจก่อให้เกิดดินถล่มล่วงหน้า จึงไม่มีพื้นที่ติดตามสถานการณ์ธรณีพิบัติภัยดินถล่มและน้ำป่าไหลหลาก

ข้อมูลสนับสนุนที่ใช้ในการวิเคราะห์ ติดตามและเฝ้าระวังธรณีพิบัติภัยดินถล่ม ศูนย์ปฏิบัติการธรณีพิบัติภัย มีดังนี้

• สภาพอากาศ (กรมอุตุนิยมวิทยา)

- พยากรณ์อากาศ 24 ชั่วโมงข้างหน้า ลมฝ่ายตะวันตกในระดับบนยังคงพัดปกคลุมภาคเหนือตอนบน ทำให้ภาคเหนือมีอากาศเย็นถึงหนาวในตอนเช้า ในขณะที่บริเวณความกดอากาศสูงหรือมวลอากาศเย็นกำลังอ่อนปกคลุมประเทศไทยตอนบนและทะเลจีนใต้ ส่งผลให้ลมตะวันออกเฉียงใต้พัดนำความชื้นจากทะเลจีนใต้และอ่าวไทย เข้ามาปกคลุมภาคตะวันออกเฉียงเหนือตอนล่าง ภาคกลาง และภาคตะวันออก ลักษณะเช่นนี้ทำให้ประเทศไทยตอนบนมีหมอกในตอนเช้ากับมีฝนฟ้าคะนองบางพื้นที่ โดยยังคงมีอากาศเย็นในตอนเช้าบริเวณภาคตะวันออกเฉียงเหนือ ขอให้ประชาชนบริเวณประเทศไทยตอนบนระวังอันตรายในการสัญจรผ่านบริเวณที่มีหมอกไว้ด้วย สำหรับลมตะวันออกพัดปกคลุมภาคใต้มีกำลังปานกลาง ทำให้ภาคใต้มีฝนฟ้าคะนองบางพื้นที่

อนึ่ง ในช่วงวันที่ 11-13 ก.พ. 2565 คลื่นกระแสลมฝ่ายตะวันตกจะเคลื่อนเข้าปกคลุมภาคเหนือและภาคตะวันออกเฉียงเหนือ ทำให้ประเทศไทยตอนบนมีอากาศแปรปรวน โดยจะเกิดพายุฝนฟ้าคะนอง ลมกระโชกแรง และลูกเห็บตกบางแห่ง

- ปริมาณน้ำฝนสูงสุดวัดได้ที่อำเภอตะกั่วป่า จังหวัดพังงา 57.4 มม.

• ปริมาณน้ำฝนและเกณฑ์การแจ้งเตือนจากสถานีตรวจติดตามการเคลื่อนตัวของมวลดินของกรมทรัพยากรธรณี จำนวน 25 สถานี

- ปริมาณน้ำฝนสูงสุดวัดได้ที่สถานีบ้านหน้าหม้อ ตำบลหน้าเขา อำเภอเขาพนม จังหวัดกระบี่ 3.60 มม./ปริมาณน้ำฝนอยู่ในเกณฑ์ปกติ

• พื้นที่คาดการณ์ปริมาณน้ำฝนที่อาจก่อให้เกิดดินถล่มล่วงหน้า 3 วัน จากแบบจำลองพื้นที่อ่อนไหวต่อดินถล่มแบบพลวัต (AP Model)

สำหรับศูนย์ปฏิบัติการธรณีพิบัติภัย

- ไม่มีพื้นที่คาดการณ์

หมายเหตุ AP Model เป็นการวิเคราะห์ข้อมูลเชิงสถิติของปริมาณน้ำฝนสะสมและเหตุการณ์ดินถล่มในอดีตนำมาสร้างเกณฑ์น้ำฝนสะสมวิกฤตสำหรับเฝ้าระวังและแจ้งเตือนภัยดินถล่ม ข้อมูลการคาดการณ์ปริมาณน้ำฝนล่วงหน้า 72 ชั่วโมง โดยสถาบันสารสนเทศทรัพยากรน้ำ (องค์การมหาชน) ได้นำมาวิเคราะห์ด้วยแบบจำลอง AP Model เพื่อคาดการณ์พื้นที่ที่จะติดตาม/เฝ้าระวังธรณีพิบัติภัยดินถล่มล่วงหน้า

• ปริมาณน้ำฝนที่วัดได้จากเครือข่ายเฝ้าระวังแจ้งเตือนธรณีพิบัติภัยในรอบ 24 ชั่วโมง (9 ก.พ. 65 เวลา 07.00 น. – 10 ก.พ. 65 เวลา 07.00 น.)

ภาค	จังหวัด / อำเภอ / ตำบล / หมู่บ้าน				ข้อมูลปริมาณน้ำฝน (รอบ 24 ชม.)	เครือข่ายฯ ทธ. (ผู้รายงาน)
เหนือ	น่าน	เฉลิมพระเกียรติ	ห้วยโก๋น	ห้วยโก๋น	ท้องฟ้าครึ้ม อากาศเย็น	นางจินตนา สาคำ
	น่าน	บ่อเกลือ	บ่อเกลือใต้	ฝักเหือก	ท้องฟ้าโปร่ง อากาศเย็น	นางอุบลรัตน์ ลำน้อย
	แม่ฮ่องสอน	ปาย	แม่ฮี้	ท่าปาย	ท้องฟ้าโปร่ง อากาศเย็น	นายประยูร ปิมปา
	ตาก	แม่ระมาด	แม่ระมาด	ห้วยห้วย	ท้องฟ้าโปร่ง อากาศเย็น	นายสมศรี มีทา
	ลำพูน	แม่ทา	ทาगत	ดอยแช่	ท้องฟ้าโปร่ง อากาศเย็น	นายสุทัศน์ นันตาทาก
	เชียงใหม่	ฝาง	แม่งอน	ยาง	ท้องฟ้าโปร่ง อากาศเย็น	นายรุ่งภพ ศิริเลิศมงคล
	เชียงใหม่	ฝาง	แม่มะ	หนองฮ้าง	ท้องฟ้าโปร่ง อากาศเย็น	นายบุญตัน โป่งปันตะ
	เชียงใหม่	หางดง	บ้านปาง	ปางใต้	ท้องฟ้าโปร่ง อากาศเย็น	นายวรวิทย์ อินก้อน
	เชียงใหม่	ขุนตาล	ป่าตาล	ร่องขุนเหนือ	ท้องฟ้าโปร่ง ไม่มีฝนตก	นางสาวกนกจันทร์ ภูเจริญ
	เชียงใหม่	แม่ลาว	ดงมะตะ	ป่าลูกเหนือ	ท้องฟ้าโปร่ง ไม่มีฝนตก	นายโชคดี จันวัน
	เพชรบูรณ์	เมือง	นายม	นายม	ท้องฟ้าโปร่ง ไม่มีฝนตก	นางแตงอ่อน ทองอินทร์
	แพร่	วังชิ้น	วังชิ้น	หาดไร่	ท้องฟ้าโปร่ง ไม่มีฝนตก	นายลอน เชียงซา
ใต้	กระบี่	เมืองกระบี่	เขาคราม	ทุ่ง	วัดปริมาณน้ำฝนได้ 40 มม.	นายสมัย ทัดศรี
	นครศรีธรรมราช	สิชล	เขาน้อย	ยอดน้ำ	วัดปริมาณน้ำฝนได้ 3 มม.	นายสุเทพ โมอ่อน
	สุราษฎร์ธานี	คีรีรัฐนิคม	น้ำหัก	ปากพาย	วัดปริมาณน้ำฝนได้ 3 มม.	นายชนกพงศ์ ภูห้วยลำ
	พัทลุง	กงหรา	กงหรา	นอก	ท้องฟ้าครึ้ม มีฝนตกปรอยๆ	นายสุทิน นวนพรหม
	สุราษฎร์ธานี	พนม	พนม	แสนสุข	มีหมอกกลบ ไม่มีฝนตก	นายเมธามาต สุวรรณ
	ระนอง	กระบี่	จ.ป.ร.	นิคมฝั่ง 2	ท้องฟ้าโปร่ง ไม่มีฝนตก	นายสุจิตร์ เจริญชัยนุชกุล
	ระนอง	ละอุ่น	ละอุ่นเหนือ	บางถวน	ท้องฟ้าโปร่ง มีฝนตก	นางลำตวน ภัคดี
	สงขลา	รัตภูมิ	เขาพระ	เขาสอยดาว	ท้องฟ้าโปร่ง ไม่มีฝนตก	นายอัมพร แก้วสุริยันต์
	ภูเก็ต	ถลาง	เทพกระษัตรี	เขานน	ท้องฟ้าโปร่ง ไม่มีฝนตก	นายบุญจบ รัตนสิทธิ์
	กระบี่	เขาพนม	หน้าเขา	ห้วยน้ำแก้ว	ท้องฟ้าโปร่ง ไม่มีฝนตก	นายยงยุทธ คงน้อย
	ตรัง	ห้วยยอด	ปากแจ่ม	ปากแจ่ม	ท้องฟ้าโปร่ง ไม่มีฝนตก	นายทิศขณะ คงแก้ว
	ตรัง	ห้วยยอด	ปากแจ่ม	คลองค้อย	ท้องฟ้าโปร่ง ไม่มีฝนตก	นายสมนึก ชัญเสนา
ตะวันออก	ชลบุรี	บ่อทอง	พลวงทอง	เขาใหญ่	วัดปริมาณน้ำฝนได้ 43 มม.	นายประภาส แซ่อึ้ง
	ตราด	บ่อไร่	หนองบอน	คอแล	วัดปริมาณน้ำฝนได้ 7 มม.	นายบุญมัน ไชยะวงษ์
	สระแก้ว	วังสมบูรณ์	วังทอง	คลองไม้เลี้ยว	ท้องฟ้าครึ้ม เมื่อวานฝนตกปรอยๆ	นายอุทัย เทียงธรรม
	ตราด	บ่อไร่	หนองบอน	หนองไม้หอม	ท้องฟ้าครึ้ม ไม่มีฝนตก	นายชรรณชัย โฉมเฉลา
	ระยอง	เขาชะเมา	ห้วยทับมอญ	คลองหิน	ท้องฟ้าครึ้ม ไม่มีฝนตก	นายบัญชา บัวผุด
	จันทบุรี	เขาชีมณภูมิ	พลวง	ปากพลวง	ท้องฟ้าครึ้ม ไม่มีฝนตก	นายจุมพล รุ่งแจ้ง
	ฉะเชิงเทรา	ท่าตะเกียบ	ท่าตะเกียบ	เนินกระบก	ท้องฟ้ามีเมฆบางส่วน ไม่มีฝนตก	นายผล ปรางมาศ
กลาง	สระบุรี	มวกเหล็ก	มิตรภาพ	คันตะเคียน	วัดปริมาณน้ำฝน ได้ 30 มม.	นายมงคล เสียมรัมย์
	นครนายก	เมือง	สาธิตา	เขานางบัวช	ท้องฟ้าครึ้ม ไม่มีฝนตก	นายอภิวัฒน์ ร้อยศรี
	ราชบุรี	ปากท่อ	ยางหัก	ไทยประจัน	ท้องฟ้าโปร่ง ไม่มีฝนตก	นายเดช เทียงตรง
	สุพรรณบุรี	ด่านช้าง	นิคมกระเสียว	พุททวย	ท้องฟ้าโปร่ง ไม่มีฝนตก	นายสุนทร ศรีบุญเพ็ง
ตะวันออก เฉียงเหนือ	นครราชสีมา	ปากช่อง	หมูสี	ท่าช้างใต้	ท้องฟ้าครึ้ม มีฝนตก	นายบุญมี สารระมุ
	นครราชสีมา	สีคิ้ว	คลองไผ่	มะค่างาม	ท้องฟ้าครึ้ม มีฝนตก	นางสาวทิพย์ประภา เขยสูงเนิน
	หนองคาย	สังคม	สังคม	ผาแดง	ท้องฟ้าโปร่ง อากาศเย็น	นางสมใจ คำภาโคตร
	ขอนแก่น	ภูผาม่าน	วังสวาบ	หนองแห้ว	ท้องฟ้าโปร่ง อากาศเย็น	นายเมือสิงห์ มงคล
	ศรีสะเกษ	ภูสิงห์	ไพรพัฒนา	แซร์ไพร	ท้องฟ้าโปร่ง อากาศเย็น	นายสมรัตน์ เป็นผล
	หนองบัวลำภู	สุวรรณคูหา	บุญทัน	แสงอรุณ	ท้องฟ้าโปร่ง อากาศเย็น	นางวงศ์เดือน เถาถาวงค์
	ชัยภูมิ	คอนสาร	เขตรักษาพันธุ์สัตว์ป่าผาม่อง		ท้องฟ้าโปร่ง ไม่มีฝนตก	ว่าที่ ร.อ.จันดิษฐ์ ชินบุตร
	อุบลราชธานี	น้ำยืน	โดมประดิษฐ์	เข้ด่อน	ท้องฟ้าโปร่ง ไม่มีฝนตก	นางอรทัย พิมลนอก

หมายเหตุ : ศูนย์ปฏิบัติการธรณีพิบัติภัย ได้ประสานงานเครือข่ายเฝ้าระวังแจ้งเตือนธรณีพิบัติภัย จำนวน 43 คน เพื่อรวบรวมข้อมูลในพื้นที่เพื่อจัดทำรายงานสถานการณ์ธรณีพิบัติภัยประจำวัน วันพฤหัสบดีที่ 10 กุมภาพันธ์ พ.ศ. 2565