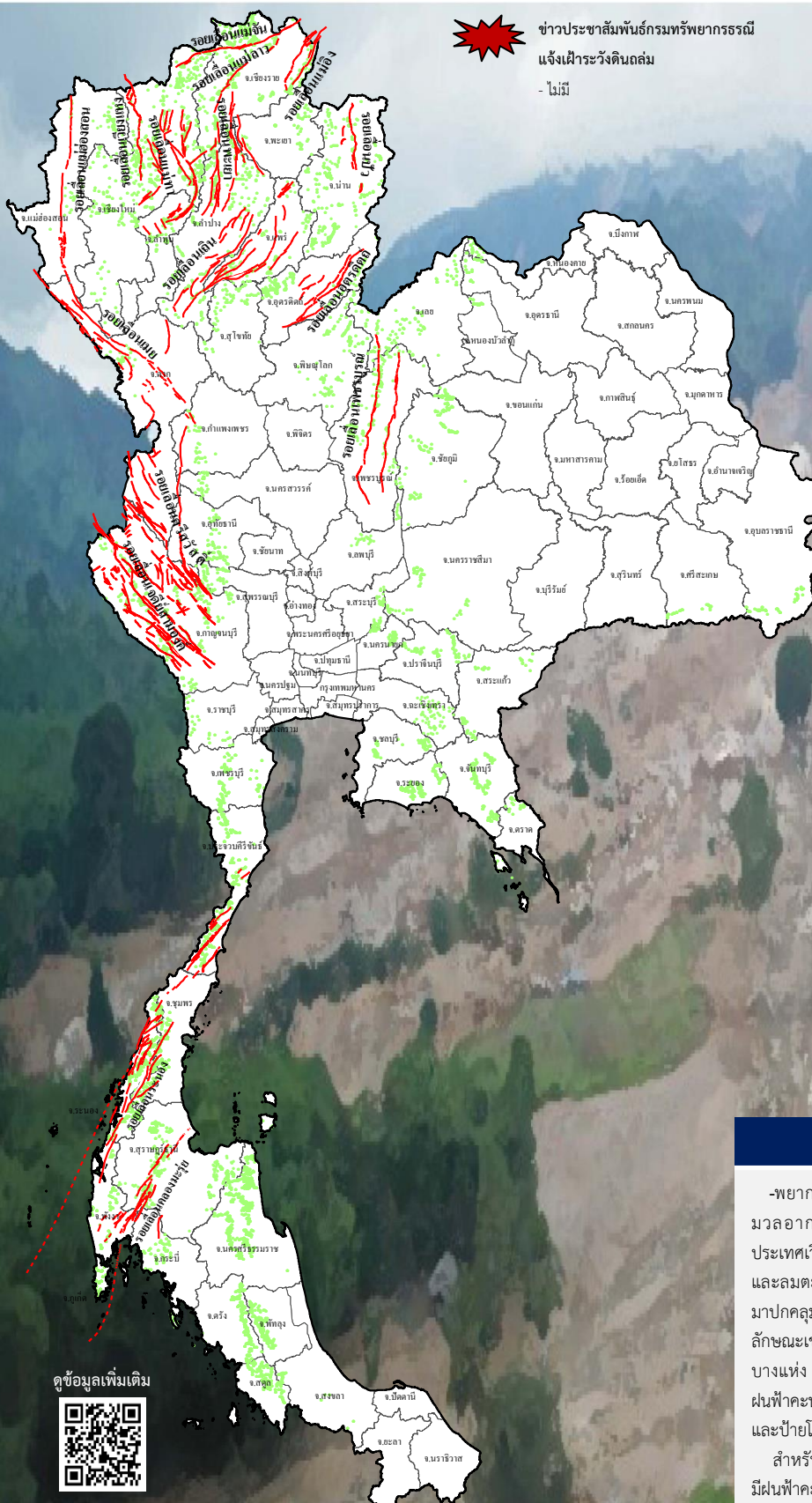




รายงานสถานการณ์ธรณีพิบัติภัยประจำวัน

วันจันทร์ที่ 14 กุมภาพันธ์ 2565 เวลา 09.00 น.



ชาวประชาสัมพันธ์กรมทรัพยากรธรณี
แจ้งเฝ้าระวังดินถล่ม
- ไม่มี

ประเภทของภัยที่เกิด

- คำอธิบายสัญลักษณ์
- พื้นที่ประกาศเฝ้าระวังดินถล่มของกรมทรัพยากรธรณี
 - พื้นที่ติดตามและเฝ้าระวังสถานการณ์ธรณีพิบัติภัยดินถล่มและน้ำป่าไหลหลากของกรมทรัพยากรธรณี
 - ดินถล่ม/ดินโคลน/หินร่วง/รอยแยก
 - จุดเหนือศูนย์เกิดแผ่นดินไหว
 - สึนามิ
 - หลุมยุบ/ดินทรุดตัว
 - ปริมาณน้ำฝนในพื้นที่เสี่ยงภัยมากกว่า 100 มม. ขึ้นไป
 - อาสาสมัครเครือข่ายวัดปริมาณน้ำฝนของกรมทรัพยากรธรณี
 - รอยเลื่อนมีพลัง
 - รอยเลื่อนมีพลังโดยประมาณ

พื้นที่ติดตามและเฝ้าระวังสถานการณ์ธรณีพิบัติภัยดินถล่มและน้ำป่าไหลหลากของกรมทรัพยากรธรณี

- เหนือ ➤ ไม่มี
- กลาง ➤ ไม่มี
- ตะวันออก ➤ ไม่มี
- เฉียงเหนือ ➤ ไม่มี
- ตะวันออก ➤ ไม่มี
- ใต้ ➤ ไม่มี

สภาพอากาศ (กรมอุตุนิยมวิทยา)

-พยากรณ์อากาศ 24 ชั่วโมงข้างหน้า บริเวณความกดอากาศสูงหรือมวลอากาศเย็นระลอกใหม่จากประเทศจีนได้แผ่ลงมาปกคลุมถึงประเทศเวียดนาม ลาวตอนบน และทะเลจีนใต้แล้ว ส่งผลทำให้ยังคงมีลมใต้และลมตะวันออกเฉียงใต้พัดนำความชื้นจากทะเลจีนใต้ และอ่าวไทยเข้ามาปกคลุมบริเวณภาคตะวันออกเฉียงเหนือ ภาคตะวันออก และภาคกลาง ลักษณะเช่นนี้ทำให้บริเวณดังกล่าวยังคงมีฝนฟ้าคะนอง กับลมกระโชกแรงบางแห่ง ขอให้ประชาชนที่อาศัยอยู่ในบริเวณดังกล่าวระวังอันตรายจากฝนฟ้าคะนอง ลมกระโชกแรง โดยหลีกเลี่ยงการอยู่ในที่โล่งแจ้ง ใต้ต้นไม้ใหญ่ และป้ายโฆษณาที่ไม่แข็งแรงไว้ด้วย

สำหรับลมตะวันออกเฉียงคงพัดปกคลุมอ่าวไทยและภาคใต้ ทำให้ภาคใต้มีฝนฟ้าคะนองในระยะนี้

ดูข้อมูลเพิ่มเติม





รายงานสถานการณ์ธรณีพิบัติภัยประจำวัน
วันจันทร์ที่ 14 กุมภาพันธ์ พ.ศ. 2565 เวลา 09.00 น.



1. ข่าวประชาสัมพันธ์กรมทรัพยากรธรณี แจ้งเฝ้าระวังดินถล่ม

- ไม่มี

2. ธรณีพิบัติภัยภายในประเทศ รอบ 24 ชั่วโมง

2.1 ดินถล่ม น้ำป่าไหลหลาก ดินไหล หินร่วง รอยแยก และหลุมยุบ

- ไม่มี

2.2 แผ่นดินไหว

- ไม่มี

3. ธรณีพิบัติภัยทั่วโลก รอบ 24 ชั่วโมง ที่มีผลกระทบรุนแรง (ดินถล่ม ภูเขาไฟระเบิด แผ่นดินไหว สึนามิ หลุมยุบและอื่นๆ)

- ไม่มี

4. แนวทางการบริหาร

กรณีสถานการณ์ปกติ

- กรมทรัพยากรธรณี ร่วมกับหน่วยงานต่างๆ ที่เกี่ยวข้องดำเนินการติดตามสถานการณ์อย่างต่อเนื่องสม่ำเสมอ เพื่อให้พร้อมสำหรับการแลกเปลี่ยนและสนับสนุนข้อมูลด้านการบริหารจัดการภัยพิบัติภัยของแต่ละหน่วยงาน และเป็นการช่วยบรรเทาและลดผลกระทบจากพิบัติภัยที่อาจเกิดขึ้นต่อชีวิตและทรัพย์สินของประชาชนอีกทางหนึ่ง
- หน่วยงานที่เกี่ยวข้องเตรียมความพร้อมเพื่อรับมือกับสถานการณ์ที่อาจเกิดขึ้นได้อย่างทันท่วงที
- แจ้งข้อมูล/ข่าวสาร/รายงาน อย่างสม่ำเสมอ

5. พื้นที่ติดตามและเฝ้าระวังสถานการณ์ธรณีพิบัติภัยดินถล่มและน้ำป่าไหลหลากของกรมทรัพยากรธรณี

- เนื่องจากในพื้นที่เสี่ยงดินถล่มมีปริมาณน้ำฝนไม่ถึงเกณฑ์การเฝ้าระวัง ประกอบกับไม่มีพื้นที่คาดการณ์ปริมาณน้ำฝนที่อาจก่อให้เกิดดินถล่มล่วงหน้า จึงไม่มีพื้นที่ติดตามสถานการณ์ธรณีพิบัติภัยดินถล่มและน้ำป่าไหลหลาก

ข้อมูลสนับสนุนที่ใช้ในการวิเคราะห์ ติดตามและเฝ้าระวังธรณีพิบัติภัยดินถล่ม ศูนย์ปฏิบัติการธรณีพิบัติภัย มีดังนี้

• สภาพอากาศ (กรมอุตุนิยมวิทยา)

- พยากรณ์อากาศ 24 ชั่วโมงข้างหน้า บริเวณความกดอากาศสูงหรือมวลอากาศเย็นระลอกใหม่จากประเทศจีนได้แผ่ลงมาปกคลุมถึงประเทศเวียดนาม ลาวตอนบน และทะเลจีนใต้แล้ว ส่งผลทำให้ยังคงมีลมใต้และลมตะวันออกเฉียงใต้พัดนำความชื้นจากทะเลจีนใต้ และอ่าวไทยเข้ามาปกคลุมบริเวณภาคตะวันออกเฉียงเหนือ ภาคตะวันออก และภาคกลาง ลักษณะเช่นนี้ทำให้บริเวณดังกล่าวยังคงมีฝนฟ้าคะนอง กับลมกระโชกแรงบางแห่ง ขอให้ประชาชนที่อาศัยอยู่ในบริเวณดังกล่าวระวังอันตรายจากฝนฟ้าคะนอง ลมกระโชกแรง โดยหลีกเลี่ยงการอยู่ในที่โล่งแจ้ง ใต้ต้นไม้ใหญ่ และป้ายโฆษณาที่ไม่แข็งแรงไว้ด้วย

สำหรับลมตะวันออกเฉียงใต้พัดปกคลุมอ่าวไทยและภาคใต้ ทำให้ภาคใต้มีฝนฟ้าคะนองในระยะนี้

- ปริมาณน้ำฝนสูงสุดวัดได้ที่อำเภอบ่อไร่ จังหวัดตราด 97.5 มม. (ที่มา : สถาบันสารสนเทศทรัพยากรน้ำ (องค์การมหาชน))

• ปริมาณน้ำฝนและเกณฑ์การแจ้งเตือนจากสถานีตรวจติดตามการเคลื่อนตัวของมวลดิน ของกรมทรัพยากรธรณี จำนวน 25 สถานี

- ปริมาณน้ำฝนสูงสุดวัดได้ที่บ้านศรีธรรม ตำบลกำโลน อำเภอลานสกา จังหวัดนครศรีธรรมราช 28.0 มม. / ปริมาณน้ำฝนอยู่ในเกณฑ์ปกติ

• พื้นที่คาดการณ์ปริมาณน้ำฝนที่อาจก่อให้เกิดดินถล่มล่วงหน้า 3 วัน จากแบบจำลองพื้นที่อ่อนไหวต่อดินถล่มแบบพลวัต (AP Model)

สำหรับศูนย์ปฏิบัติการธรณีพิบัติภัย

- ไม่มีพื้นที่คาดการณ์

หมายเหตุ AP Model เป็นการวิเคราะห์ข้อมูลเชิงสถิติของปริมาณน้ำฝนสะสมและเหตุการณ์ดินถล่มในอดีตนำมาสร้างเกณฑ์น้ำฝนสะสมวิกฤตสำหรับเฝ้าระวังและแจ้งเตือนภัยดินถล่ม ข้อมูลการคาดการณ์ปริมาณน้ำฝนล่วงหน้า 72 ชั่วโมง โดยสถาบันสารสนเทศทรัพยากรน้ำ (องค์การมหาชน) ได้นำมาวิเคราะห์ด้วยแบบจำลอง AP Model เพื่อคาดการณ์พื้นที่ที่จะติดตาม/เฝ้าระวังธรณีพิบัติภัยดินถล่มล่วงหน้า

• ปริมาณน้ำฝนที่วัดได้จากเครือข่ายฝักระวังแจ้งเตือนธรณีพิบัติภัยในรอบ 24 ชั่วโมง (13 ก.พ. 65 เวลา 07.00 น. – 14 ก.พ. 65 เวลา 07.00 น.)

ภาค	จังหวัด / อำเภอ / ตำบล / หมู่บ้าน				ข้อมูลปริมาณน้ำฝน (รอบ 24 ชม.)	เครือข่ายฯ ทธ. (ผู้รายงาน)
เหนือ	เพชรบูรณ์	เมือง	ตะแบะ	มิตรใหม่	ท้องฟ้าครึ้ม ฝนกำลังตก	นายเค็ม ธรรมมัง
	เพชรบูรณ์	เมือง	นายม	นายม	ท้องฟ้าครึ้ม ฝนกำลังตก	นางสายฝน สีขำ
	เพชรบูรณ์	วังโป่ง	ซำเปิบ	วังไทรทอง	ท้องฟ้าครึ้ม เมื่อคืนฝนตกหนัก	นายสงกรานต์ เอี่ยมป้อ
	เชียงราย	ขุนตาล	ป่าตาล	ร่องขุนเหนือ	ท้องฟ้าโปร่ง อากาศเย็น	นางสาวกนกจันทร์ ภูเจริญ
	เชียงราย	เมือง	ทต.ท่าสุด	ถ้ำผาตอง	ท้องฟ้าโปร่ง อากาศเย็น	นายกิตติพงษ์ ต่างใจ
	เชียงใหม่	หางดง	บ้านปง	ปงใต้	ท้องฟ้าโปร่ง อากาศเย็น	นายรววิทย์ อินก้อน
	เชียงใหม่	ฝาง	แม่คะ	แม่คะ	ท้องฟ้าโปร่ง อากาศเย็น	นายวรุฒิ สุวรรณ
	เชียงใหม่	ฝาง	แม่คะ	หนองบวกช้าง	ท้องฟ้าโปร่ง อากาศเย็น	นางเกษร วันดา
	ลำพูน	แม่ทา	ทากาศ	หนองบัว	ท้องฟ้าโปร่ง อากาศเย็น	นายสุทัศน์ นันตากาศ
		น่าน	บ่อเกลือ	บ่อเกลือใต้	ผัดเหือก	ท้องฟ้าโปร่ง อากาศเย็น
ใต้	นครศรีธรรมราช	ลิซล	ฉลอง	ท่าควาย	วัดปริมาณน้ำฝนได้ 53 มม.	นายวินัย พุดดี
	นครศรีธรรมราช	ลิซล	เขาน้อย	ยอดน้ำ	วัดปริมาณน้ำฝนได้ 30 มม.	นายสุเทพ โมอ่อน
	กระบี่	เมือง	เขาคราม	ทุ่ง	วัดปริมาณน้ำฝนได้ 20 มม.	นายสมัย ทัดศรี
	ชุมพร	ท่าแซะ	คูริง	ท่าลานทอง	วัดปริมาณน้ำฝนได้ 20 มม.	นายประทีป ท้าวเชื้อลาว
	พังงา	กะปง	เหล	ช้างเขือ	วัดปริมาณน้ำฝนได้ 10 มม.	นายจริต แสงทอง
	ตรัง	ห้วยยอด	ปากแจ่ม	ลำแพะ	วัดปริมาณน้ำฝนได้ 0.1 มม.	นายพินิจ ชูชื่น
	พัทลุง	ศรีนครินทร์	ลำสินธุ์	คลองหมวย	ท้องฟ้าครึ้ม มีฝนตกปรอยๆ	นายเฉลิม ศรีภักดี
	ระนอง	กระบุรี	จ.ป.ร.	นิคมฝั่ง 1	ท้องฟ้าครึ้ม มีฝนตกปรอยๆ	นายจำลอง พวงสุวรรณ
	นครศรีธรรมราช	ลิซล	ลิซล	คลองตาไป	ท้องฟ้าครึ้ม มีฝนตกปรอยๆ	นายศิระ แซ่ลิ้ม
	ภูเก็ต	ถลาง	ศรีสุนทร	ท่าเรือ	ท้องฟ้าครึ้ม ไม่มีฝนตก	นายเฉลิมชัย คลองงาม
	กระบี่	เขาพนม	หน้าเขา	หน้าเขา	ท้องฟ้าครึ้ม ไม่มีฝนตก	นายจามิกร สังข์รอด
	สุราษฎร์ธานี	คีรีรัฐนิคม	น้ำหัก	ปากพาย	ท้องฟ้าโปร่ง ไม่มีฝนตก	นายชนกพงศ์ ภูหัวยี่
	พังงา	กระบุรี	แม่นางขาว	ทับช้าง	ท้องฟ้าโปร่ง ไม่มีฝนตก	นายเปลี่ยน คงบุรี
ตะวันออก	ตราด	บ่อไร่	ช้างทูน	หนองไม้หอม	วัดปริมาณน้ำฝนได้ 38 มม.	นายชรรณชัย โฉมเฉลา
	ตราด	บ่อไร่	หนองบอน	คอแล	วัดปริมาณน้ำฝนได้ 9 มม.	นายบุญมัน ไชยะวงษ์
	ตราด	เขาสมิง	สะตอ	เกาะลอย	ท้องฟ้าครึ้ม ไม่มีฝนตก	นางนินสา ศรีทา
	จันทบุรี	เขาคิชฌกูฏ	พลวง	ปากพลวง	ท้องฟ้าครึ้ม ไม่มีฝนตก	นายจุมพล รุ่งแจ้ง
	จันทบุรี	ขลุง	ตรอกนอง	ตรอกนองกลาง	ท้องฟ้าหิ้ว ไม่มีฝนตก	นายประทีป นาครักษ์
	สระแก้ว	วังน้ำเย็น	ทุ่งมหาเจริญ	คลองตะเคียน	ท้องฟ้าหิ้ว ไม่มีฝนตก	นายสมพร แจ่มศิริ
	ระยอง	แกลง	สองสลึง	สองพี่น้อง	ท้องฟ้ามีเมฆบางส่วน ไม่มีฝนตก	นายฉลวย เส็งบางยาง
	ฉะเชิงเทรา	ท่าตะเกียบ	คลองตะเกรา	ห้วยตะปอก	ท้องฟ้าโปร่ง ไม่มีฝนตก	นายนิพล พรหมศรี
กลาง	ประจวบคีรีขันธ์	บางสะพาน	ร้อนทอง	คลองเพลิน	ท้องฟ้าครึ้ม ไม่มีฝนตก	นายสาคร สร้อยลา
	กาญจนบุรี	ทองผาภูมิ	ชะแล	ทิพเย	ท้องฟ้าโปร่ง อากาศร้อน	นายจันทน์ ทองผาไฉไล
	ราชบุรี	สวนผึ้ง	ตะนาวศรี	ห้วยน้ำหนัก	ท้องฟ้าโปร่ง อากาศเย็น	นายพินโย จำปาทอง
	สุพรรณบุรี	ด่านช้าง	นิคมกระเสียว	หนองกระดี่	ท้องฟ้าโปร่ง อากาศร้อน	นายทรงเดช นางาม
	สระบุรี	แก่งคอย	ชะอม	หนองแหน	ท้องฟ้าโปร่ง อากาศร้อน	นายนิกร ทองอร่าม
ตะวันออกเฉียงเหนือ	ชัยภูมิ	คอนสาร	ทุ่งพระ	ขสป.ผาผึ้ง	วัดปริมาณน้ำฝนได้ 30 มม.	ว่าที่ ร.อ.จันดิษฐ์ ชินบุตร
	นครราชสีมา	ปากช่อง	หมูสี	ท่าช้างใต้	ท้องฟ้าครึ้ม ไม่มีฝนตก	นายบุญมี สาระมู
	ชัยภูมิ	เทพสถิต	นายางหลัก	โคกอนุ	ท้องฟ้าครึ้ม ไม่มีฝนตก	นายสงวน อุดมนอก
	เลย	ภูกระดึง	ศรีฐาน	พองหนีบ	ท้องฟ้าครึ้ม ไม่มีฝนตก	นายสายัญ แก้วโวหาร
	หนองบัวลำภู	สุวรรณคูหา	บ้านโคก	กกตอง	ท้องฟ้าครึ้ม ไม่มีฝนตก	นายอดุลย์ บุตรเตร
	อุบลราชธานี	น้ำยืน	สิวีเชียร	ศรีเมือง	ท้องฟ้าแจ่มใส ไม่มีฝนตก	นางมัตติกา เรียบเมือง
	อุดรธานี	นาเยือง	บ้านก้อง	นาคำ	มีหมอกในตอนเช้า อากาศดี	นายแสง แสงตรีสุข

หมายเหตุ : ศูนย์ปฏิบัติการธรณีพิบัติภัย ได้ประสานงานเครือข่ายฝักระวังแจ้งเตือนธรณีพิบัติภัย จำนวน 43 คน เพื่อรวบรวมข้อมูลในพื้นที่เพื่อจัดทำรายงานสถานการณ์ธรณีพิบัติภัยประจำวัน วันจันทร์ที่ 14 กุมภาพันธ์ พ.ศ. 2565