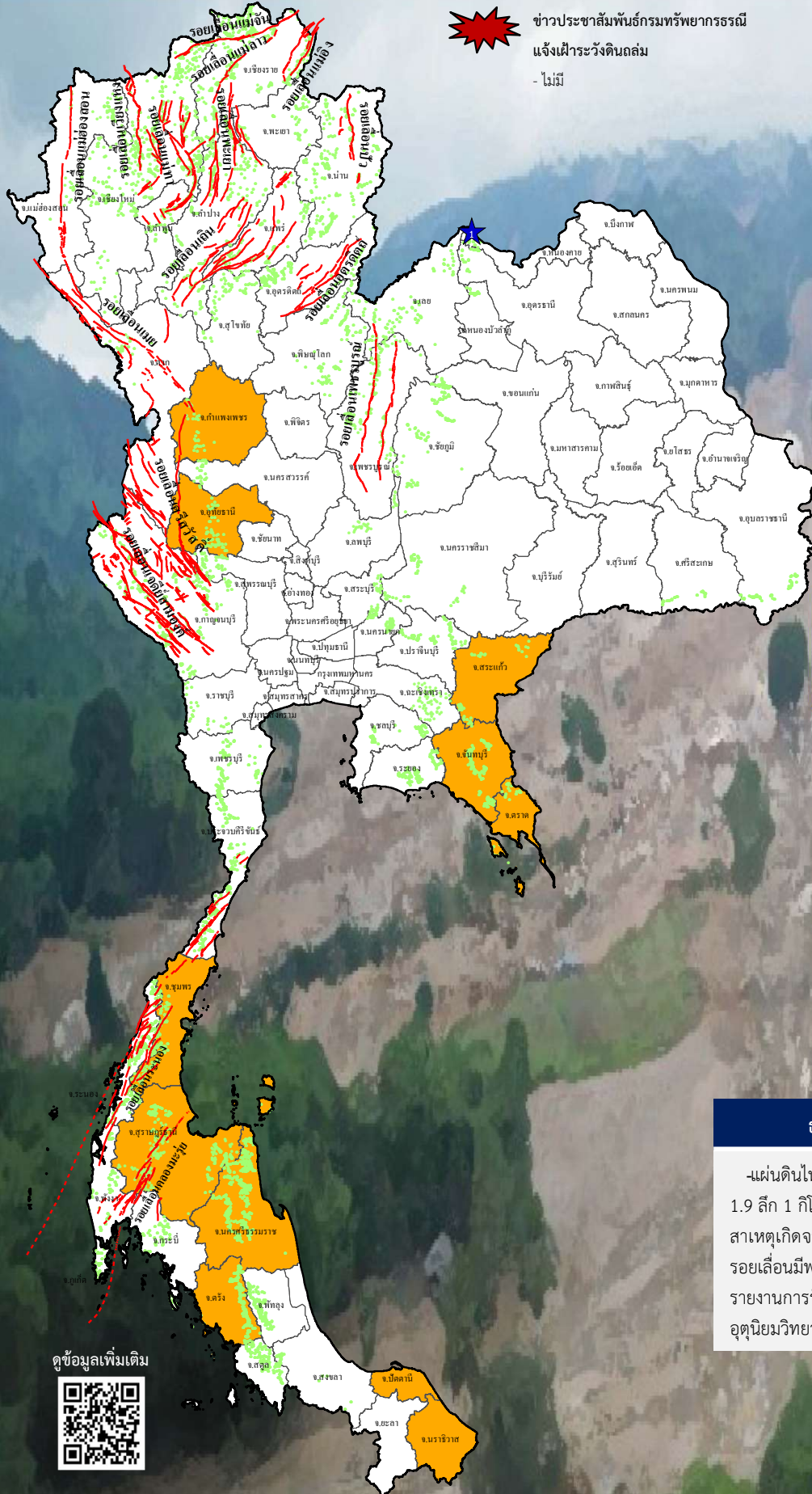




รายงานสถานการณ์ธรณีพิบัติภัยประจำวัน

วันอังคารที่ 15 กุมภาพันธ์ 2565 เวลา 09.30 น.



★ ขาวประชาสัมพันธ์กรมทรัพยากรธรณี
แจ้งเฝ้าระวังดินถล่ม
- ไม่มี

ประเภทของภัยที่เกิด

คำอธิบายสัญลักษณ์

- พื้นที่ประกาศเฝ้าระวังดินถล่มของกรมทรัพยากรธรณี
- พื้นที่ติดตามและเฝ้าระวังสถานการณ์ธรณีพิบัติภัยดินถล่มและน้ำป่าไหลหลากของกรมทรัพยากรธรณี (11)
- ดินถล่ม/ดินไหล/หินร่วง/รอยแยก
- จุดเหนือศูนย์เกิดแผ่นดินไหว (1)
- สึนามิ
- หลุมยุบ/ดินทรุดตัว
- ปริมาณน้ำฝนในพื้นที่เสี่ยงมากกว่า 100 มม. ขึ้นไป
- อาสาสมัครเครือข่ายวัดปริมาณน้ำฝนของกรมทรัพยากรธรณี
- รอยเลื่อนมีพลัง
- รอยเลื่อนมีพลังโดยประมาณ

พื้นที่ติดตามและเฝ้าระวังสถานการณ์ธรณีพิบัติภัยดินถล่มและน้ำป่าไหลหลากของกรมทรัพยากรธรณี

- เหนือ ➤ ไม่มี
- กลาง ➤ กำแพงเพชร อุทัยธานี
- ตะวันออก ➤ จันทบุรี ตราด สระแก้ว
- เฉียงเหนือ ➤ ไม่มี
- ตะวันออก ➤ ไม่มี
- ใต้ ➤ ชุมพร สุราษฎร์ธานี นครศรีธรรมราช ตรัง ปัตตานี นราธิวาส

ธรณีพิบัติภัยภายในประเทศ รอบ 24 ชั่วโมง

-แผ่นดินไหว :วานนี้ (14 ก.พ.65) เวลา 17.49 น. เกิดแผ่นดินไหวขนาด 1.9 ลึก 1 กิโลเมตร บริเวณตำบลบ้านม่วง อำเภอสังขม จังหวัดหนองคาย สาเหตุเกิดจาก background earthquake ที่ไม่สอดคล้องกับตำแหน่งรอยเลื่อนมีพลังในประเทศไทย และ สปป.ลาว และแผ่นดินไหวครั้งนี้ไม่มีรายงานการรับรู้ถึงแรงสั่นสะเทือน (ที่มา : กองเฝ้าระวังแผ่นดินไหว กรมอุตุนิยมวิทยา และกรมทรัพยากรธรณี)





รายงานสถานการณ์ธรณีพิบัติภัยประจำวัน วันอังคารที่ 15 กุมภาพันธ์ พ.ศ. 2565 เวลา 09.30 น.



1. ข่าวประชาสัมพันธ์กรมทรัพยากรธรณี แจ้งเฝ้าระวังดินถล่ม

- ไม่มี

2. ธรณีพิบัติภัยภายในประเทศ รอบ 24 ชั่วโมง

2.1 ดินถล่ม น้ำป่าไหลหลาก ดินไหล หินร่วง รอยแยก และหลุมยุบ

- ไม่มี

2.2 แผ่นดินไหว

- วานนี้ (14 ก.พ.65) เวลา 17.49 น. เกิดแผ่นดินไหวขนาด 1.9 ลึก 1 กิโลเมตร บริเวณตำบลบ้านม่วง อำเภอสังขม จังหวัดหนองคาย สาเหตุเกิดจาก background earthquake ที่ไม่สอดคล้องกับตำแหน่งรอยเลื่อนมีพลังในประเทศไทย และ สปป.ลาว และแผ่นดินไหวครั้งนี้ไม่มีรายงานการรับรู้ถึงแรงสั่นสะเทือน (ที่มา : กองเฝ้าระวังแผ่นดินไหว กรมอุตุนิยมวิทยา และกรมทรัพยากรธรณี)

3. ธรณีพิบัติภัยทั่วโลก รอบ 24 ชั่วโมง ที่มีผลกระทบรุนแรง (ดินถล่ม ภูเขาไฟระเบิด แผ่นดินไหว สึนามิ หลุมยุบและอื่นๆ)

- ไม่มี

4. แนวทางการบริหาร

กรณีสถานการณ์ปกติ

- กรมทรัพยากรธรณี ร่วมกับหน่วยงานต่างๆ ที่เกี่ยวข้องดำเนินการติดตามสถานการณ์อย่างต่อเนื่องสม่ำเสมอ เพื่อให้พร้อมสำหรับการแลกเปลี่ยนและสนับสนุนข้อมูลด้านการบริหารจัดการพิบัติภัยของแต่ละหน่วยงาน และเป็นการช่วยบรรเทาและลดผลกระทบจากพิบัติภัยที่อาจเกิดขึ้นต่อชีวิตและทรัพย์สินของประชาชนอีกทางหนึ่ง
- หน่วยงานที่เกี่ยวข้องเตรียมความพร้อมเพื่อรับมือกับสถานการณ์ที่อาจเกิดขึ้นได้อย่างทัน่วงที
- แจ้งข้อมูล/ข่าวสาร/รายงาน อย่างสม่ำเสมอ

5. พื้นที่ติดตามและเฝ้าระวังสถานการณ์ธรณีพิบัติภัยดินถล่มและน้ำป่าไหลหลากของกรมทรัพยากรธรณี

- เนื่องจากในพื้นที่เสี่ยงดินถล่มมีฝนตกต่อเนื่อง ประกอบกับมีพื้นที่คาดการณ์ปริมาณน้ำฝนที่อาจก่อให้เกิดดินถล่มล่วงหน้า โดยเฉพาะในบริเวณภาคเหนือ จังหวัดกำแพงเพชร อุทัยธานี ภาคตะวันออก จังหวัดจันทบุรี ตราด สระแก้ว และภาคใต้ จังหวัดชุมพร สุราษฎร์ธานี นครศรีธรรมราช ตรัง ปัตตานี และนราธิวาส ศูนย์ปฏิบัติการธรณีพิบัติภัยจึงได้ทำการเฝ้าระวังและติดตามสถานการณ์ธรณีพิบัติภัยดินถล่มและน้ำป่าไหลหลากเป็นพิเศษ และจะทำการแจ้งอาสาสมัครเครือข่ายในพื้นที่เสี่ยงภัยต่อไป

ข้อมูลสนับสนุนที่ใช้ในการวิเคราะห์ ติดตามและเฝ้าระวังธรณีพิบัติภัยดินถล่ม ศูนย์ปฏิบัติการธรณีพิบัติภัย มีดังนี้

• สภาพอากาศ (กรมอุตุนิยมวิทยา)

- พยากรณ์อากาศ 24 ชั่วโมงข้างหน้า บริเวณความกดอากาศสูงหรือมวลอากาศเย็นจากประเทศจีนได้แผ่ลงมาปกคลุมถึงภาคตะวันออกเฉียงเหนือของประเทศไทยและทะเลจีนใต้ ส่งผลให้ลมตะวันออกเฉียงเหนือพัดนำความชื้นจากทะเลจีนใต้และอ่าวไทยเข้ามาปกคลุมภาคเหนือตอนล่าง ภาคตะวันออกเฉียงเหนือ ภาคตะวันออก ภาคกลางรวมถึงกรุงเทพมหานครและปริมณฑล และภาคใต้ ลักษณะเช่นนี้ทำให้บริเวณดังกล่าวมีฝนฟ้าคะนองกับลมกระโชกแรงบางแห่ง โดยมีฝนตกหนักบางแห่งในภาคใต้ตอนบน ขอให้ประชาชนระวังอันตรายจากฝนฟ้าคะนอง ลมกระโชกแรง โดยหลีกเลี่ยงการอยู่ในที่โล่งแจ้ง ใต้ต้นไม้ใหญ่ และป้ายโฆษณาที่ไม่แข็งแรงไว้ด้วย

- ปริมาณน้ำฝนสูงสุดวัดได้ที่อำเภออำเภอคลองลาน จังหวัดกำแพงเพชร 162.2 มม. (ที่มา : สถาบันสารสนเทศทรัพยากรน้ำ (องค์การมหาชน))

• ปริมาณน้ำฝนและเกณฑ์การแจ้งเตือนจากสถานีตรวจติดตามการเคลื่อนตัวของมวลดิน ของกรมทรัพยากรธรณี จำนวน 25 สถานี

- ปริมาณน้ำฝนสูงสุดวัดได้ที่บ้านศรีธรรม ตำบลกิโลน อำเภอลานสกา จังหวัดนครศรีธรรมราช 40.0 มม. / ปริมาณน้ำฝนอยู่ในเกณฑ์ปกติ

• พื้นที่คาดการณ์ปริมาณน้ำฝนที่อาจก่อให้เกิดดินถล่มล่วงหน้า 3 วัน จากแบบจำลองพื้นที่อ่อนไหวต่อดินถล่มแบบพลวัต (AP Model)

สำหรับศูนย์ปฏิบัติการธรณีพิบัติภัย

- จังหวัดจันทบุรี ตราด ชุมพร สุราษฎร์ธานี นครศรีธรรมราช และตรัง เฝ้าระวังในระยะ 2-3 วันนี้

หมายเหตุ AP Model เป็นการวิเคราะห์ข้อมูลเชิงสถิติของปริมาณน้ำฝนสะสมและเหตุการณ์ดินถล่มในอดีตนำมาสร้างเกณฑ์น้ำฝนสะสมวิกฤตสำหรับเฝ้าระวังและแจ้งเตือนภัยดินถล่ม ข้อมูลการคาดการณ์ปริมาณน้ำฝนล่วงหน้า 72 ชั่วโมง โดยสถาบันสารสนเทศทรัพยากรน้ำ (องค์การมหาชน) ได้นำมาวิเคราะห์ด้วยแบบจำลอง AP Model เพื่อคาดการณ์พื้นที่ที่จะติดตาม/เฝ้าระวังธรณีพิบัติภัยดินถล่มล่วงหน้า

• ปริมาณน้ำฝนที่วัดได้จากเครือข่ายเฝ้าระวังแจ้งเตือนธรณีพิบัติภัยในรอบ 24 ชั่วโมง (14 ก.พ. 65 เวลา 07.00 น. – 15 ก.พ. 65 เวลา 07.00 น.)

ภาค	จังหวัด / อำเภอ / ตำบล / หมู่บ้าน				ข้อมูลปริมาณน้ำฝน (รอบ 24 ชม.)	เครือข่ายฯ ทร. (ผู้รายงาน)
เหนือ	อุทัยธานี	บ้านไร่	บ้านไร่	หัวนา	วัดปริมาณน้ำฝนได้ 30 มม.	นายอุดมศักดิ์ ทองสุข
	อุตรดิตถ์	พิชัย	ท่าสัก	เต่าไผ่	วัดปริมาณน้ำฝนได้ 16 มม.	นายวิชัย วิชัยชัทตะ
	กำแพงเพชร	คลองลาน	คลองลานพัฒนา	แปลงสี่-แม่พิช	ท้องฟ้าครีมี มีฝนตกทั้งคืน	นายอนุ เปรมเสถียร
	แพร่	วังชิ้น	นาพูน	วังลึกพัฒนา	ท้องฟ้าครีมี มีฝนตก	นายสมเดช หล่อหลอม
	แพร่	วังชิ้น	วังชิ้น	หาดร้ว	ท้องฟ้าครีมี ฝนตกปรอยๆ	นายลอน เชียงซา
	น่าน	เวียงสา	ปงสนุก	ปงสนุก	ท้องฟ้าครีมี อากาศเย็น	นายทุน แก้วกุลา
	อุตรดิตถ์	ท่าปลา	น้ำหมั้น	ทรายงาม	ท้องฟ้าครีมี อากาศเย็น	นายประสิทธิ์ ทองหล่อ
	ตาก	แม่ระมาด	แม่ระมาด	หล่ายห้วย	ท้องฟ้ามีเมฆบางส่วน ไม่มีฝนตก	นายสมศรี มีทา
	ลำพูน	แม่ทา	ทากาศ	หนองบัว	ท้องฟ้ามีเมฆบางส่วน อากาศเย็น	นายสุทัศน์ นันตากาศ
	เพชรบูรณ์	เมือง	นายม	น้ำโจน	ท้องฟ้าโปร่ง อากาศเย็น	นายฉลอง แสนชัย
	น่าน	เมือง	สะเนียน	เหนือวัด	ท้องฟ้าโปร่ง อากาศเย็น	นายนิรุฒมิ มูลชมภู
		แม่ฮ่องสอน	ขุนยวม	เมืองปอน	หนองแห้ง	ท้องฟ้าโปร่ง ไม่มีฝนตก
ใต้	ชุมพร	ท่าแซะ	คูริง	ท่าลานทอง	วัดปริมาณน้ำฝนได้ 50 มม.	นายประทีป ท้าวเชื้อลาว
	ตรัง	ห้วยยอด	ปากแจ่ม	ลำแพะ	วัดปริมาณน้ำฝนได้ 23 มม.	นายพินิจ ชูชื่น
	ตรัง	ห้วยยอด	ปากแจ่ม	ในเขา	วัดปริมาณน้ำฝนได้ 18 มม.	นายสมคิด นาเลื่อน
	ระนอง	กระบุรี	จ.ป.ร.	นิคมฝั่ง 1	วัดปริมาณน้ำฝนได้ 15 มม.	นายจำลอง พวงสุวรรณ
	ระนอง	กระบุรี	จ.ป.ร.	นิคมฝั่ง 2	วัดปริมาณน้ำฝนได้ 15 มม.	นายสุจิตร์ เจริญชัยนุกุล
	พังงา	กะปง	เหล	ช้างเขือ	วัดปริมาณน้ำฝนได้ 14 มม.	นายจรีต แสงทอง
	ชุมพร	สวี	วิสัยใต้	หาดพริก	วัดปริมาณน้ำฝนได้ 10 มม.	นายทวัฒน์ แดงอ่อน
	ตรัง	ห้วยยอด	ปากแจ่ม	ท่ามะปราง	วัดปริมาณน้ำฝนได้ 10 มม.	นายจรัญ สมบูรณ์
	ตรัง	ห้วยยอด	ปากแจ่ม	คลองคู้ย	วัดปริมาณน้ำฝนได้ 10 มม.	นายสมนึก ชัญเสน
	สงขลา	รัตภูมิ	เขาพระ	บนควน	ท้องฟ้าครีมี เมื่อวานมีฝนตก	นางสาววรรณนิ หลงฮัน
	พัทลุง	กงหรา	คลองทรายขาว	บ้านไร่เหนือ	ท้องฟ้าครีมี ไม่มีฝนตก	นายสมภาค เพชรโชติ
	ภูเก็ต	ถลาง	เทพกระษัตรี	แขน	ท้องฟ้าครีมี ไม่มีฝนตก	นายบุญจบ รัตนสิทธิ์
	กระบี่	เขาพนม	หน้าเขา	ห้วยน้ำแก้ว	ท้องฟ้าครีมี ไม่มีฝนตก	นายยงยุทธ คงน้อย
	พังงา	กระบุรี	คุระ	แสงธรรม	ท้องฟ้าโปร่ง อากาศร้อน	นางพัชรี รัตนเขียว
ตะวันออก	ปราจีนบุรี	นาดี	แก่งดินสอ	แก่งใหญ่	วัดปริมาณน้ำฝนได้ 0.1 มม.	นายวิรัตน์ ศรีลาสร้อย
	ตราด	บ่อไร่	ช้างทูน	หนองไม้หอม	ท้องฟ้าครีมี มีฝนตกปรอยๆ	นายชรรณชัย โฉมเฉลา
	สระแก้ว	เมืองสระแก้ว	ท่าแยก	คลองน้ำเขียว	ท้องฟ้าครีมี มีเมฆฝน	นางอรุณี วงษ์ศรี
	ฉะเชิงเทรา	ท่าตะเกียบ	คลองตะเกรา	ห้วยตะปอก	ท้องฟ้าครีมี มีเมฆฝน	นายนิพล พรหมศรี
	ระยอง	เขาชะเมา	ห้วยทับมอญ	คลองหิน	ท้องฟ้าครีมี ไม่มีฝนตก	นายบัญชา บัวผุด
กลาง	เพชรบุรี	แก่งกระจาน	ป่าเต็ง	ร่วมใจพัฒนา	ท้องฟ้าครีมี มีฝนตกปรอยๆ	นายอนุพงษ์ สุขเสงี่ยม
	สระบุรี	แก่งคอย	ชะอม	กระเหรียงคอม้า	ท้องฟ้าครีมี เมื่อวานมีฝนตก	นายสุทินท์ วรวัฒน์
	ประจวบคีรีขันธ์	ทับสะแก	อ่าทอง	หนองหอย	ท้องฟ้าครีมี มีฝนตกต่อเนื่องทั้งคืน	นายสมพงษ์ บุญเกิด
	สุพรรณบุรี	ด่านช้าง	ห้วยขมิ้น	ใหม่กกเต็น	ท้องฟ้าครีมี ไม่มีฝนตก	นายสุภาพ กันยา
ตะวันออก เฉียงเหนือ	อุบลราชธานี	น้ำยืน	สิวีเชียร	สิวีเชียร	วัดปริมาณน้ำฝนได้ 45 มม.	นายเปี้ย ทองทับ
	ขอนแก่น	ภูผาม่าน	วังสวาบ	วังสวาบ	ท้องฟ้าครีมี ไม่มีฝนตก	นายดุสิต สีพันบุญ
	ชัยภูมิ	เกษตรสมบูรณ์	โนนทอง	โนนเขว	ท้องฟ้าครีมี ไม่มีฝนตก	นายศพนธ์ อุโคตร
	หนองบัวลำภู	สุวรรณคูหา	บ้านโคก	นาโฆง	ท้องฟ้าครีมี ไม่มีฝนตก	นายทองสา สุธรรมราช
	ขอนแก่น	ภูผาม่าน	วังสวาบ	วังสวาบ	ท้องฟ้าครีมี ไม่มีฝนตก	นายดุสิต สีพันบุญ
	นครราชสีมา	สีคิ้ว	คลองไผ่	ซับศิลาทอง	ท้องฟ้าครีมี อากาศเย็น	นางเกษมศรี อุทัยรัตน์
	หนองคาย	สังคม	บ้านม่วง	ตาตเสริม	ท้องฟ้าโปร่ง อากาศเย็น	นายทรงเดช พลท่า
	หนองคาย	สังคม	นาจิว	ดงป่าเปลือย	ท้องฟ้าโปร่ง อากาศดี	นายถวิล สีจางวาง

หมายเหตุ : ศูนย์ปฏิบัติการธรณีพิบัติภัย ได้ประสานงานเครือข่ายเฝ้าระวังแจ้งเตือนธรณีพิบัติภัย จำนวน 43 คน เพื่อรวบรวมข้อมูลในพื้นที่เพื่อจัดทำรายงานสถานการณ์ธรณีพิบัติภัยประจำวัน วันอังคารที่ 15 กุมภาพันธ์ พ.ศ. 2565