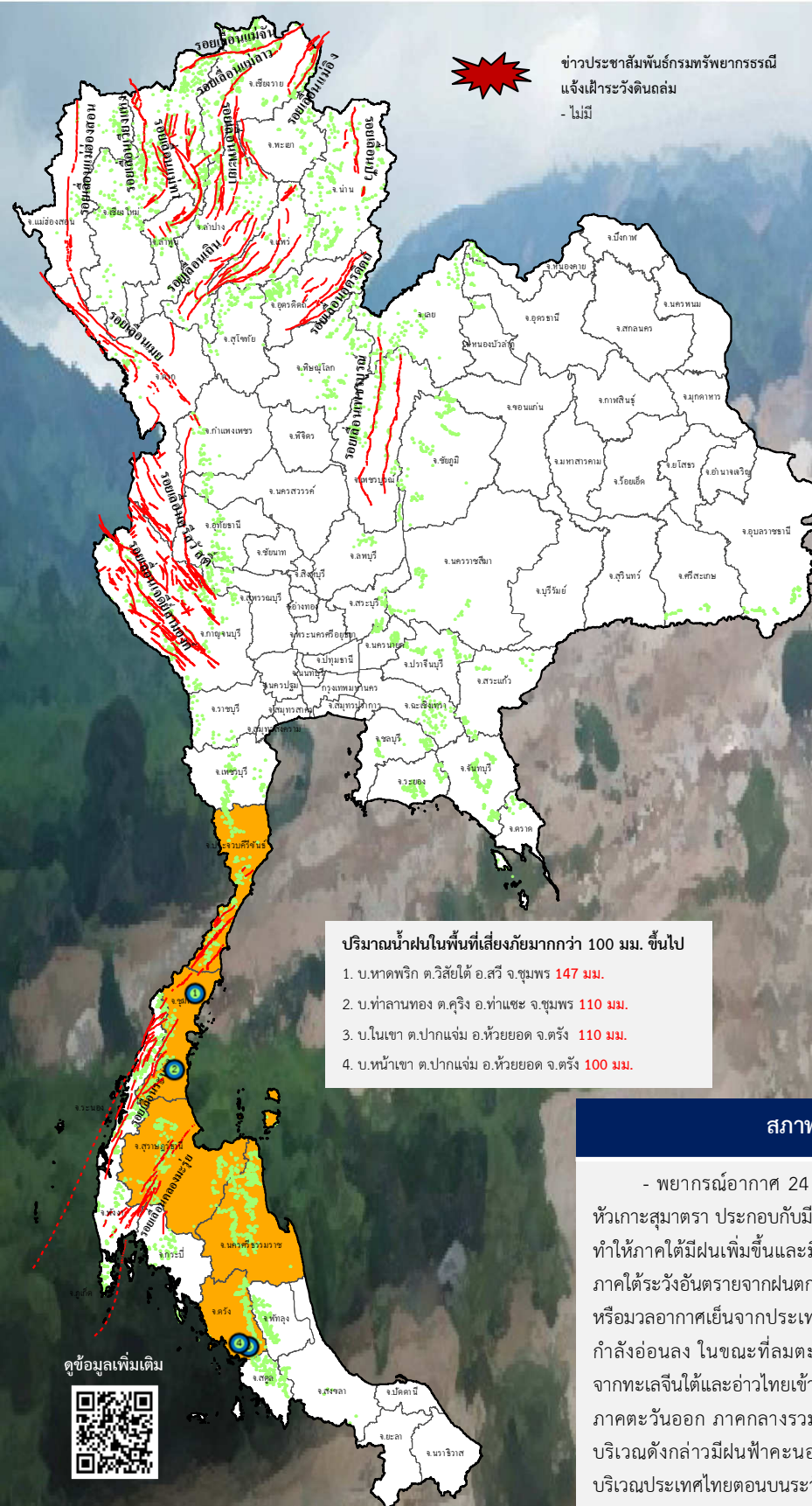




รายงานสถานการณ์ธรณีพิบัติภัยประจำวัน

วันพุธที่ 16 กุมภาพันธ์ 2565 เวลา 09.30 น.



ข่าวประชาสัมพันธ์กรมทรัพยากรธรณี
แจ้งเฝ้าระวังดินถล่ม
- ไม่มี

ประเภทของภัยที่เกิด

คำอธิบายสัญลักษณ์

- พื้นที่ประกาศเฝ้าระวังดินถล่มของกรมทรัพยากรธรณี
- พื้นที่ติดตามและเฝ้าระวังสถานการณ์ธรณีพิบัติภัยดินถล่มและน้ำป่าไหลหลากของกรมทรัพยากรธรณี (5)
- ดินถล่ม/ดินโคลน/หินร่วง/รอยแยก
- จุดเหนือศูนย์เกิดแผ่นดินไหว
- สึนามิ
- หลุมยุบ/ดินทรุดตัว
- ปริมาณน้ำฝนในพื้นที่เสี่ยงภัยมากกว่า 100 มม. ขึ้นไป (4)
- อาสาสมัครเครือข่ายวัดปริมาณน้ำฝนของกรมทรัพยากรธรณี
- รอยเลื่อนมีพลัง
- รอยเลื่อนมีพลังโดยประมาณ

พื้นที่ติดตามและเฝ้าระวังสถานการณ์ธรณีพิบัติภัยดินถล่มและน้ำป่าไหลหลากของกรมทรัพยากรธรณี

เหนือ	ไม่มี
กลาง	ประจวบคีรีขันธ์
ตะวันออก	ไม่มี
เฉียงเหนือ	ไม่มี
ตะวันออก	ไม่มี
ใต้	ชุมพร สุราษฎร์ธานี นครศรีธรรมราช ตรัง

ปริมาณน้ำฝนในพื้นที่เสี่ยงภัยมากกว่า 100 มม. ขึ้นไป

1. บ.หาดพริก ต.วิสัยใต้ อ.สวี จ.ชุมพร 147 มม.
2. บ.ท่าลานทอง ต.คูริง อ.ท่าแซะ จ.ชุมพร 110 มม.
3. บ.ในเขา ต.ปากแจ่ม อ.ห้วยยอด จ.ตรัง 110 มม.
4. บ.หน้าเขา ต.ปากแจ่ม อ.ห้วยยอด จ.ตรัง 100 มม.

ดูข้อมูลเพิ่มเติม



สภาพอากาศ (กรมอุตุนิยมวิทยา)

- พยากรณ์อากาศ 24 ชั่วโมงข้างหน้าห่อมความกดอากาศต่ำปกคลุมบริเวณหัวเกาะสุมาตรา ประกอบกับมีลมตะวันออกเฉียงใต้พัดปกคลุมบริเวณอ่าวไทยและภาคใต้ ทำให้ภาคใต้มีฝนเพิ่มขึ้นและมีฝนตกหนักถึงหนักมากบางแห่ง ขอให้ประชาชนบริเวณภาคใต้ระวังอันตรายจากฝนตกหนักและฝนที่ตกสะสม สำหรับบริเวณความกดอากาศสูงหรือมวลอากาศเย็นจากประเทศจีนที่ปกคลุมประเทศไทยตอนบนและทะเลจีนใต้เริ่มมีกำลังอ่อนลง ในขณะที่ลมตะวันออกเฉียงและลมตะวันออกเฉียงใต้ยังคงพัดนำความชื้นจากทะเลจีนใต้และอ่าวไทยเข้ามาปกคลุมภาคเหนือตอนล่าง ภาคตะวันออกเฉียงเหนือ ภาคตะวันออก ภาคกลางรวมถึงกรุงเทพมหานครและปริมณฑล ลักษณะเช่นนี้ทำให้บริเวณดังกล่าวมีฝนฟ้าคะนอง และมีฝนตกหนักเกิดขึ้นได้บางพื้นที่ ขอให้ประชาชนบริเวณประเทศไทยตอนบนระวังอันตรายจากฝนฟ้าคะนองในระยะนี้ไว้ด้วย



รายงานสถานการณ์ธรณีพิบัติภัยประจำวัน
วันที่ 16 กุมภาพันธ์ พ.ศ. 2565 เวลา 09.30 น.



1. ข่าวประชาสัมพันธ์กรมทรัพยากรธรณี แจ้งเฝ้าระวังดินถล่ม

- ไม่มี

2. ธรณีพิบัติภัยภายในประเทศ รอบ 24 ชั่วโมง

2.1 ดินถล่ม น้ำป่าไหลหลาก ดินไหล หินร่วง รอยแยก และหลุมยุบ

- ไม่มี

2.2 แผ่นดินไหว

- ไม่มี

3. ธรณีพิบัติภัยทั่วโลก รอบ 24 ชั่วโมง ที่มีผลกระทบรุนแรง (ดินถล่ม ภูเขาไฟระเบิด แผ่นดินไหว สึนามิ หลุมยุบและอื่นๆ)

- ไม่มี

4. แนวทางการบริหาร

กรณีสถานการณ์ปกติ

- กรมทรัพยากรธรณี ร่วมกับหน่วยงานต่างๆ ที่เกี่ยวข้องดำเนินการติดตามสถานการณ์อย่างต่อเนื่องสม่ำเสมอ เพื่อให้พร้อมสำหรับการแลกเปลี่ยนและสนับสนุนข้อมูลด้านการบริหารจัดการภัยพิบัติภัยของแต่ละหน่วยงาน และเป็นการช่วยบรรเทาและลดผลกระทบจากพิบัติภัยที่อาจเกิดขึ้นต่อชีวิตและทรัพย์สินของประชาชนอีกทางหนึ่ง
- หน่วยงานที่เกี่ยวข้องเตรียมความพร้อมเพื่อรับมือกับสถานการณ์ที่อาจเกิดขึ้นได้อย่างทัน่วงที
- แจ้งข้อมูล/ข่าวสาร/รายงาน อย่างสม่ำเสมอ

5. พื้นที่ติดตามและเฝ้าระวังสถานการณ์ธรณีพิบัติภัยดินถล่มและน้ำป่าไหลหลากของกรมทรัพยากรธรณี

- เนื่องจากในพื้นที่เสี่ยงดินถล่มมีฝนตกต่อเนื่อง ประกอบกับมีพื้นที่ลาดชันปริมาณน้ำฝนที่อาจก่อให้เกิดดินถล่ม โดยเฉพาะในบริเวณภาคกลาง จังหวัดประจวบคีรีขันธ์ ภาคใต้ จังหวัดชุมพร สุราษฎร์ธานี นครศรีธรรมราช และตรัง ศูนย์ปฏิบัติการธรณีพิบัติภัยจึงได้ทำการเฝ้าระวังและติดตามสถานการณ์ธรณีพิบัติภัยดินถล่มและน้ำป่าไหลหลากเป็นพิเศษ และจะทำการแจ้งอาสาสมัครเครือข่ายในพื้นที่เสี่ยงภัยต่อไป

ข้อมูลสนับสนุนที่ใช้ในการวิเคราะห์ ติดตามและเฝ้าระวังธรณีพิบัติภัยดินถล่ม ศูนย์ปฏิบัติการธรณีพิบัติภัย มีดังนี้

• สภาพอากาศ (กรมอุตุนิยมวิทยา)

- พยากรณ์อากาศ 24 ชั่วโมงข้างหน้า หย่อมความกดอากาศต่ำปกคลุมบริเวณหัวเกาะสุมาตรา ประกอบกับมีลมตะวันออกเฉียงใต้พัดปกคลุมบริเวณอ่าวไทยและภาคใต้ ทำให้ภาคใต้มีฝนเพิ่มขึ้นและมีฝนตกหนักถึงหนักมากบางแห่ง ขอให้ประชาชนบริเวณภาคใต้ระวังอันตรายจากฝนตกหนักและฝนที่ตกสะสม ส่วนชาวเรือควรเพิ่มความระมัดระวังในการเดินเรือ และหลีกเลี่ยงบริเวณที่มีฝนฟ้าคะนอง

สำหรับบริเวณความกดอากาศสูงหรือมวลอากาศเย็นจากประเทศจีนที่ปกคลุมประเทศไทยตอนบนและทะเลจีนใต้เริ่มมีกำลังอ่อนลง ในขณะที่ลมตะวันออกเฉียงเหนือ ภาคตะวันออกเฉียงใต้ยังคงพัดนำความชื้นจากทะเลจีนใต้และอ่าวไทยเข้ามาปกคลุมภาคเหนือตอนล่าง ภาคตะวันออกและภาคใต้ ภาคกลางรวมถึงกรุงเทพมหานครและปริมณฑล ลักษณะเช่นนี้ทำให้บริเวณดังกล่าวมีฝนฟ้าคะนอง และมีฝนตกหนักเกิดขึ้นได้บางพื้นที่ ขอให้ประชาชนบริเวณประเทศไทยตอนบนระวังอันตรายจากฝนฟ้าคะนองในระยะนี้ไว้ด้วย

- ปริมาณน้ำฝนสูงสุดวัดได้ที่สถานีบึงพิทา จังหวัดนครศรีธรรมราช 151.0 มม. (ที่มา : สถาบันสารสนเทศทรัพยากรน้ำ (องค์การมหาชน))

• ปริมาณน้ำฝนและเกณฑ์การแจ้งเตือนจากสถานีตรวจติดตามการเคลื่อนตัวของมวลดิน ของกรมทรัพยากรธรณี จำนวน 25 สถานี

- ปริมาณน้ำฝนสูงสุดวัดได้ที่บ้านหน้าหม้อ ตำบลกระบี่น้อย อำเภอเมือง จังหวัดกระบี่ 44.4 มม. / ปริมาณน้ำฝนอยู่ในเกณฑ์ปกติ

• พื้นที่คาดการณ์ปริมาณน้ำฝนที่อาจก่อให้เกิดดินถล่มล่วงหน้า 3 วัน จากแบบจำลองพื้นที่อ่อนไหวต่อดินถล่มแบบพลวัต (AP Model)

สำหรับศูนย์ปฏิบัติการธรณีพิบัติภัย

- จังหวัดประจวบคีรีขันธ์ ชุมพร สุราษฎร์ธานี และนครศรีธรรมราช / เฝ้าระวังในระยะ 2-3 วันนี้

หมายเหตุ AP Model เป็นการวิเคราะห์ข้อมูลเชิงสถิติของปริมาณน้ำฝนสะสมและเหตุการณ์ดินถล่มในอดีตนำมาสร้างเกณฑ์น้ำฝนสะสมวิกฤตสำหรับเฝ้าระวังและแจ้งเตือนภัยดินถล่ม ข้อมูลการคาดการณ์ปริมาณน้ำฝนล่วงหน้า 72 ชั่วโมง โดยสถาบันสารสนเทศทรัพยากรน้ำ (องค์การมหาชน) ได้นำมาวิเคราะห์ด้วยแบบจำลอง AP Model เพื่อคาดการณ์พื้นที่ที่จะติดตาม/เฝ้าระวังธรณีพิบัติภัยดินถล่มล่วงหน้า

• ปริมาณน้ำฝนที่วัดได้จากเครือข่ายเฝ้าระวังแจ้งเตือนธรณีพิบัติภัยในรอบ 24 ชั่วโมง (15ก.พ. 65 เวลา 07.00 น. – 16 ก.พ. 65 เวลา 07.00 น.)

ภาค	จังหวัด / อำเภอ / ตำบล / หมู่บ้าน				ข้อมูลปริมาณน้ำฝน (รอบ 24 ชม.)	เครือข่ายฯ ทร. (ผู้รายงาน)
เหนือ	อุตรดิตถ์	ท่าปลา	น้ำหมัน	น้ำต๊ะ	วัดปริมาณน้ำฝนได้ 30 มม.	นายไพโรสิทธิ์ แสนหลวง
	อุตรดิตถ์	พิชัย	ท่าสัก	เต่าไห	วัดปริมาณน้ำฝนได้ 28 มม.	นายวิชัย วิชัยชัทตะ
	แพร่	ลอง	บ่อเหล็กทอง	นาตุ้ม	วัดปริมาณน้ำฝนได้ 10 มม.	นายสวัสดิ์ รัตนชาคร
	เพชรบูรณ์	วังโป่ง	วังโป่ง	งามตะโก	ท้องฟ้าครึ้ม มีฝนตกเล็กน้อย	นายเจน ขุนทด
	เพชรบูรณ์	เมือง	นายม	นายม	ท้องฟ้าครึ้ม มีฝนตกเล็กน้อย	นางสาวบุญสม แผลกหอม
	กำแพงเพชร	คลองลาน	โป่งน้ำร้อน	โป่งน้ำร้อน	ท้องฟ้าครึ้ม มีฝนตกเล็กน้อย	นางรุ่ง มหิมา
	อุทัยธานี	บ้านไร่	บ้านไร่	ห้วยป่าบก	ท้องฟ้าครึ้ม มีฝนตกเล็กน้อย	นางอุไร แห้วเพชร
	เชียงใหม่	ฝาง	แม่งอน	ยาง	ท้องฟ้าโปร่ง อากาศดี	นายรุ่งภพ ศิริเลิศมงคล
	ลำพูน	แม่ทา	ทากาศ	หนองบัว	ท้องฟ้าโปร่ง อากาศดี	นายสุทัศน์ นันตากาศ
	เชียงราย	แม่ฟ้าหลวง	แม่สลองใน	หินแตก	ท้องฟ้าโปร่ง อากาศดี	นายบุญชีพ ปัญญาศิริวงศ์
ใต้	ชุมพร	สวี	วิสัยใต้	หาดพริก	วัดปริมาณน้ำฝนได้ 147 มม.	นายทวีวัฒน์ แต่งอ่อน
	ชุมพร	ท่าแซะ	คูริง	ท่าลานทอง	วัดปริมาณน้ำฝนได้ 110 มม.	นายประทีป ท้าวเชื้อลาว
	ตรัง	ห้วยยอด	ปากแจ่ม	ในเขา	วัดปริมาณน้ำฝนได้ 110 มม.	นายสมคิด นาเลื่อน
	ตรัง	ห้วยยอด	ปากแจ่ม	หน้าเขา	วัดปริมาณน้ำฝนได้ 100 มม.	นางบุญเย็น อ้นซ้าย
	ตรัง	ห้วยยอด	ปากแจ่ม	คลองคู้ย	วัดปริมาณน้ำฝนได้ 97 มม.	นายสมนึก ชัญเสน
	นครศรีธรรมราช	ลิซล	เขาน้อย	ยอดน้ำ	วัดปริมาณน้ำฝนได้ 80 มม.	นายสุเทพ โมอ่อน
	นครศรีธรรมราช	พิปูน	พิปูน	เหนือคลองระแนง	วัดปริมาณน้ำฝนได้ 65 มม.	นายยุทธชัย ราชมณี
	ระนอง	กระบุรี	จ.ป.ร.	คลองจันทพัฒนา	วัดปริมาณน้ำฝนได้ 55 มม.	นายสุวิทย์ ฤทธิ์เพชร
	ระนอง	กระบุรี	จ.ป.ร.	คลองจันทพัฒนา	วัดปริมาณน้ำฝนได้ 40 มม.	นางแสงจันทร์ ดวงแก้ว
	ระนอง	กระบุรี	จ.ป.ร.	นิคมฝั่ง1	วัดปริมาณน้ำฝนได้ 30 มม.	นายจำลอง พวงสุวรรณ
	กระบี่	เขาพนม	หน้าเขา	ห้วยน้ำแก้ว	วัดปริมาณน้ำฝนได้ 20 มม.	นายยงยุทธ คงน้อย
	สุราษฎร์ธานี	คีรีรัฐนิคม	น้ำหัก	ปากพาย	วัดปริมาณน้ำฝนได้ 11 มม.	นายชนกพงศ์ ภูห้วยล่า
	พังงา	กะปง	เหล	ข้างเขือ	วัดปริมาณน้ำฝนได้ 8 มม.	นายจิตรี แสงทอง
กระบี่	เมือง	เขาคราม	ทุ่ง	ท้องฟ้าครึ้ม มีฝนตกปรอยๆ	นายสมัย ทัดศรี	
สุราษฎร์ธานี	พนม	พนม	สุราษฎร์นิคมพัฒนา	ท้องฟ้าครึ้ม มีฝนตกปรอยๆ	นายวิโรจน์ ย่องบุตร	
พัทลุง	ศรีนครินทร์	ลำสินธุ์	คลองหมวย	ท้องฟ้าครึ้ม ไม่มีฝนตก	นายเฉลิม ศรีภักดี	
ตะวันออก	จันทบุรี	เขาคิชฌกูฏ	จันทเขลม	คลองชม	ท้องฟ้าครึ้ม มีฝนตกปรอยๆ	นายอัมรินทร์ ล้อมวงโต
	ระยอง	เขาชะเมา	ห้วยทับมอญ	เขาพัง	ท้องฟ้าครึ้ม มีฝนตกปรอยๆ	นายปิ่น ดวงสนธิ
	ชลบุรี	บ่อทอง	พลวงทอง	เขาใหญ่	ท้องฟ้าครึ้ม ไม่มีฝนตก	นายประภาส แซ่อึ้ง
	ตราด	บ่อไร่	บ่อพลอย	จัดสรร	ท้องฟ้าครึ้ม ไม่มีฝนตก	นายบำรุง บุญวาที
	ปราจีนบุรี	นาดี	สะพานหิน	สะพานหิน	ท้องฟ้าครึ้ม มีเมฆฝน	นายสุเทพ ศิลาโหง่น
	สระแก้ว	เมืองสระแก้ว	ท่าแยก	ป่าระกำ	ท้องฟ้าครึ้ม มีเมฆฝน	นายเสมอ คุ่มทอง
กลาง	ประจวบคีรีขันธ์	บางสะพาน	ร้อนทอง	คลองเพลิน	วัดปริมาณน้ำฝนได้ 95 มม.	นายสาคร สร้อยลา
	เพชรบุรี	แก่งกระจาน	ป่าเต็ง	ป่าเต็งใต้	ท้องฟ้าครึ้ม มีฝนตกเล็กน้อย	นายสุรินทร์ แก่นจันทร์
	ลพบุรี	ลำสนธิ	กุดตาเพชร	หินลาว	ท้องฟ้าครึ้ม มีฝนตกเล็กน้อย	นายคำพูน วงษ์อุทร
	กาญจนบุรี	ทองผาภูมิ	ชะแล	ทิพเย	ท้องฟ้าครึ้ม มีฝนตกปรอยๆ	นายจันทน์ ทองผาไฉไล
	สุพรรณบุรี	ด่านช้าง	นิคมกระเสียว	พุทวาย	ท้องฟ้าครึ้ม มีฝนตกปรอยๆ	นายสุนทร ศรีบุญเพ็ง
	ราชบุรี	สวนผึ้ง	ตะนาวศรี	บ่อหวี	ท้องฟ้าครึ้ม เมื่อคืนมีฝนตก	นายทองเต็ม ทูรินตะวีริยะ
ตะวันออก เฉียงเหนือ	อุบลราชธานี	น้ำยืน	สิวีเชียร	ศรีบุญเรือง	วัดปริมาณน้ำฝนได้ 60 มม.	นายทองดี บุบผาชาติ
	อุบลราชธานี	นาจะหลวย	นาจะหลวย	ทุ่งเงิน	ท้องฟ้าครึ้ม เมื่อวานฝนตกหนัก	นายวีระชัย โกษา
	อุบลราชธานี	น้ำยืน	โคมประดิษฐ์	เข้ด่อน	ท้องฟ้าครึ้ม เมื่อวานฝนตกหนัก	นางอรทัย พิมลนอก
	เลย	ภูหลวง	เลยวังไสย์	เลยวังไสย์	ท้องฟ้าครึ้ม เมื่อวานฝนตกหนัก	นางเพ็ญศรี เสนา
	ชัยภูมิ	คอนสาร	ทุ่งพระ	ชสพ.ผาผึ้ง	ท้องฟ้าโปร่ง อากาศเย็น	ว่าที่ ร.อ.จันดิษฐ์ ชินบุตร

หมายเหตุ : ศูนย์ปฏิบัติการธรณีพิบัติภัย ได้ประสานงานเครือข่ายเฝ้าระวังแจ้งเตือนธรณีพิบัติภัย จำนวน 43 คน เพื่อรวบรวมข้อมูลในพื้นที่เพื่อจัดทำรายงานสถานการณ์ธรณีพิบัติภัยประจำวัน วันพุธที่ 16 กุมภาพันธ์ พ.ศ. 2565