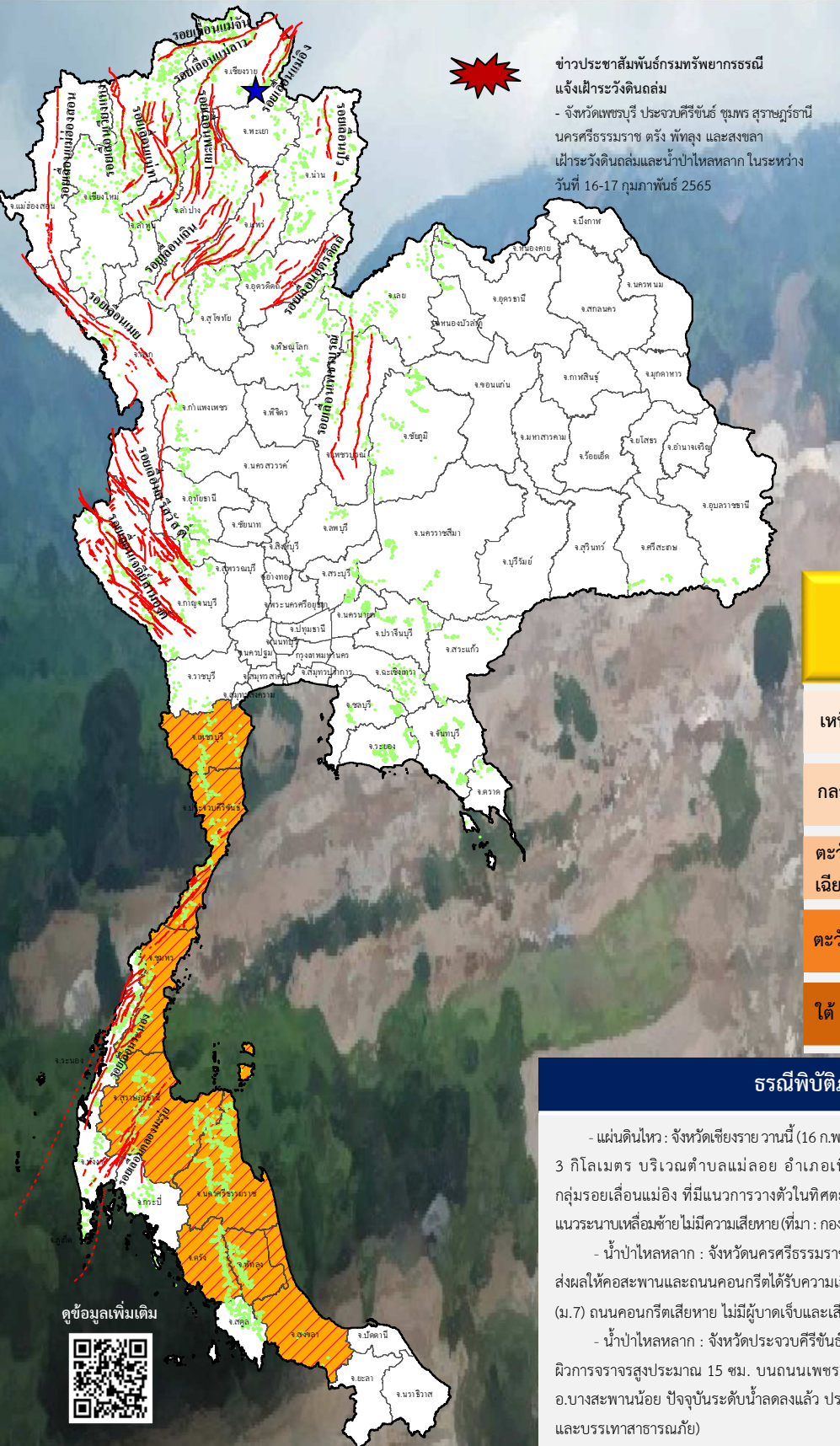




## รายงานสถานการณ์ธรณีพิบัติภัยประจำวัน

วันพฤหัสบดีที่ 17 กุมภาพันธ์ 2565 เวลา 10.00 น.



ข่าวประชาสัมพันธ์กรมทรัพยากรธรณี  
แจ้งเฝ้าระวังดินถล่ม

- จังหวัดเพชรบุรี ประจวบคีรีขันธ์ ชุมพร สุราษฎร์ธานี นครศรีธรรมราช ตรัง พัทลุง และสงขลา  
เฝ้าระวังดินถล่มและน้ำป่าไหลหลาก ในระหว่างวันที่ 16-17 กุมภาพันธ์ 2565

## ประเภทของภัยที่เกิด

## คำอธิบายสัญลักษณ์

- พื้นที่ประกาศเฝ้าระวังดินถล่มของกรมทรัพยากรธรณี (8)
- พื้นที่ติดตามและเฝ้าระวังสถานการณ์ธรณีพิบัติภัยดินถล่มและน้ำป่าไหลหลากของกรมทรัพยากรธรณี (8)
- ดินถล่ม/ดินโคลน/หินร่วง/รอยแยก
- จุดเหนือศูนย์เกิดแผ่นดินไหว (1)
- สีนามิ
- หลุมยุบ/ดินทรุดตัว
- ปริมาณน้ำฝนในพื้นที่เสี่ยงภัยมากกว่า 100 มม. ขึ้นไป
- อาสาสมัครเครือข่ายวัดปริมาณน้ำฝนของกรมทรัพยากรธรณี
- รอยเลื่อนมีพลัง
- รอยเลื่อนมีพลังโดยประมาณ

พื้นที่ติดตามและเฝ้าระวังสถานการณ์  
ธรณีพิบัติภัยดินถล่มและน้ำป่าไหลหลาก  
ของกรมทรัพยากรธรณี

เหนือ	ไม่มี
กลาง	เพชรบุรี ประจวบคีรีขันธ์
ตะวันออก	ไม่มี
ตะวันออกเฉียงเหนือ	ไม่มี
ตะวันออก	ไม่มี
ใต้	ชุมพร สุราษฎร์ธานี นครศรีธรรมราช ตรัง พัทลุง และสงขลา

## ธรณีพิบัติภัยภายในประเทศ

- แผ่นดินไหว: จังหวัดเชียงรายวานนี้ (16 ก.พ. 65) เวลา 16.34 น. เกิดแผ่นดินไหวขนาด 1.7 ที่ระดับความลึก 3 กิโลเมตร บริเวณตำบลแม่ลอย อำเภอกองแก้ว จังหวัดเชียงราย สาเหตุเกิดจากการเลื่อนตัวของกลุ่มรอยเลื่อนแม่ปิงที่มีความยาว 100 กิโลเมตร แนวการวางตัวในทิศตะวันออกเฉียงเหนือ - ตะวันตกเฉียงใต้ มีการเลื่อนตัวตามแนวระนาบเคลื่อนซ้าย ไม่มีความเสียหาย (ที่มา: กองเฝ้าระวังแผ่นดินไหว กรมอุตุนิยมวิทยา และกรมทรัพยากรธรณี)

- น้ำป่าไหลหลาก: จังหวัดนครศรีธรรมราช วานนี้ (16 ธ.ค. 65) ในพื้นที่ อ.นบพิตำ ต.กรุงชิง (ม.7) ส่งผลให้คอสะพานและถนนคอนกรีตได้รับความเสียหาย และในพื้นที่ อ.สิชล ต.เทพราช (ม.14) ต.เปลี่ยน (ม.7) ถนนคอนกรีตเสียหาย ไม่มีผู้บาดเจ็บและเสียชีวิต (ที่มา: กรมป้องกันและบรรเทาสาธารณภัย)

- น้ำป่าไหลหลาก: จังหวัดประจวบคีรีขันธ์ วานนี้ (16 ธ.ค. 65) เกิดฝนตกหนักมีน้ำไหลหลากเข้าท่วมผิวการจราจรสูงประมาณ 15 ซม. บนถนนเพชรเกษม ช่วง กม.400+600 บริเวณบ้านศรีนคร ต.ช้างแรกก อ.บางสะพานน้อย ปัจจุบันระดับน้ำลดลงแล้ว ประชาชนสามารถใช้เส้นทางได้ตามปกติ (ที่มา: กรมป้องกันและบรรเทาสาธารณภัย)

ดูข้อมูลเพิ่มเติม





# รายงานสถานการณ์ธรณีพิบัติภัยประจำวัน วันพฤหัสบดีที่ 17 กุมภาพันธ์ พ.ศ. 2565 เวลา 10.00 น.



## 1. ข่าวประชาสัมพันธ์กรมทรัพยากรธรณี แจ้งเฝ้าระวังดินถล่ม

- ออกข่าวประชาสัมพันธ์กรมทรัพยากรธรณี ฉบับที่ 1/2565 ขอให้อาสาสมัครเครือข่ายเฝ้าระวังแจ้งเตือนธรณีพิบัติภัย ในพื้นที่จังหวัดเพชรบุรี ประจวบคีรีขันธ์ ชุมพร สุราษฎร์ธานี นครศรีธรรมราช ตรัง พัทลุง และสงขลา ทำการเฝ้าระวังภัยดินถล่มและน้ำป่าไหลหลาก ในระหว่างวันที่ 16 - 17 กุมภาพันธ์ 2565

## 2. ธรณีพิบัติภัยภายในประเทศ รอบ 24 ชั่วโมง

### 2.1 ดินถล่ม น้ำป่าไหลหลาก ดินไหล หินร่วง รอยแยก และหลุมยุบ

- น้ำป่าไหลหลาก : จังหวัดประจวบคีรีขันธ์ วานนี้ (16 ก.พ. 65) เกิดฝนตกหนักมีน้ำป่าไหลหลากเข้าท่วมผิวการจราจรสูงประมาณ 15 ซม. บนถนนเพชรเกษม ช่วง กม.400+600 บริเวณบ้านศรีนคร ต.ช้างแร้ง อ.บางสะพานน้อย ปัจจุบันระดับน้ำลดลงแล้ว ประชาชนสามารถใช้เส้นทางได้ตามปกติ (ที่มา : กรมป้องกันและบรรเทาสาธารณภัย)

- น้ำป่าไหลหลาก : จังหวัดนครศรีธรรมราช มีพื้นที่ประสบภัย ดังนี้ (ที่มา : กรมป้องกันและบรรเทาสาธารณภัย)

1) 16 ก.พ. 65 น้ำป่าไหลหลากในพื้นที่ อ.นบพิตำ ต.กรุงชิง (ม.7) ส่งผลให้คอสะพานและถนนคอนกรีตได้รับความเสียหาย และในพื้นที่ อ.สิชล ต.เทพราช (ม.14) ต.เป็ลียน (ม.7) ถนนคอนกรีตเสียหาย ไม่มีผู้บาดเจ็บและเสียชีวิต

2) 17 ก.พ. 65 ในพื้นที่ บ.สวนจันทร์ ต.ตลิ่งชัน อ.ท่าศาลา มีน้ำท่วมขังบ้านเรือนประชาชนประชาชนได้รับความเดือดร้อน 3 ครัวเรือน ปัจจุบันระดับน้ำเริ่มลดลง และ ม.3 ต.ควนทอง อ.ขนอม บ้านเรือนริมคลอง มีน้ำท่วมขังบางส่วน ขณะนี้ได้ทำการเปิดประตูน้ำแล้วน้ำกำลังระบายลงทะเล และ ม.11 มีน้ำท่วมขังบ้านเรือนประชาชนได้รับความเดือดร้อน 6 ครัวเรือน 18 คน ขณะนี้ระดับน้ำเริ่มลดลง

### 2.2 แผ่นดินไหว

- แผ่นดินไหว : จังหวัดเชียงราย วานนี้ (16 ก.พ. 65) เวลา 16.34 น. เกิดแผ่นดินไหวขนาด 1.7 ที่ระดับความลึก 3 กิโลเมตร บริเวณ ต.แม่ลอย อ.เทิง จ.เชียงราย สาเหตุเกิดจากการเลื่อนตัวของกลุ่มรอยเลื่อนแม่ือง ที่มีแนวการวางตัวในทิศตะวันออกเฉียงเหนือ - ตะวันตกเฉียงใต้ มีการเลื่อนตัวตามแนวระนาบเลื่อนซ้าย ไม่มีความเสียหาย (ที่มา : กองเฝ้าระวังแผ่นดินไหว กรมอุตุนิยมวิทยา และกรมทรัพยากรธรณี)

## 3. ธรณีพิบัติภัยทั่วโลก รอบ 24 ชั่วโมง ที่มีผลกระทบรุนแรง (ดินถล่ม ภูเขาไฟระเบิด แผ่นดินไหว สึนามิ หลุมยุบและอื่นๆ)

- แผ่นดินไหว : วานนี้ (16 ก.พ. 65) เกิดแผ่นดินไหวบนบกขนาด 6.2 เวลา 14.12 น. (ตามเวลาในประเทศไทย) ที่ระดับความลึก 83.6 กม. ซึ่งเป็นแผ่นดินไหวขนาดค่อนข้างใหญ่ (Strong) บริเวณใกล้มาซาเตนังโก(Mazatenango) เมืองซูจิตเตเปเก (Suchitepeque) ประเทศกัวเตมาลา ทั้งนี้ มีแผ่นดินไหวตาม (aftershock) จำนวน 2 ครั้ง โดยมีขนาด ขนาด 4.1 และ 4.5 สาเหตุเกิดจากการเลื่อนตัวของรอยเลื่อนในแนวระนาบแบบเลื่อนซ้าย (Left lateral strike slip fault) ซึ่งเป็นผลมาจากแผ่นเปลือกโลก Cocos มุดตัวใต้แผ่นเปลือกโลก Caribbean จากเหตุการณ์แผ่นดินไหวในครั้งนี้มีรายงานการรับรู้ถึงแรงสั่นสะเทือนในประเทศกัวเตมาลา เอลซัลวาดอร์ และบางส่วนของเม็กซิโก มีผู้เสียชีวิต 2 ราย บ้านเรือนได้รับความเสียหาย เกิดไฟฟ้ดับ และดินไหลบริเวณเส้นทาง Cito-180 ในเขต Quetzaltenango ทั้งนี้ไม่มีรายงานการเกิดสึนามิ โดยแผ่นดินไหวครั้งนี้ไม่ส่งผลกระทบต่อประเทศไทย (ที่มา : USGS และ [www.mirror.co.uk](http://www.mirror.co.uk))

- ดินถล่ม : วานนี้ (16 ก.พ. 2565) สำนักงานป้องกันพลเรือนและดับเพลิงแห่ง ริโอ เด จาเนโร รายงานเหตุฝนตกหนักทำให้เกิดน้ำท่วมกับดินถล่มหลายจุดที่เปโตรโพลิส เมืองริโอ เด จาเนโร ประเทศบราซิล ส่งผลให้มีผู้เสียชีวิต 92 ราย สูญหาย 7 ราย ผู้ได้รับบาดเจ็บ 53 ราย บ้านเรือนพังเสียหายกว่า 673 หลัง สะพาน ถนนเสียหาย 18 แห่ง ระบบพื้นฐานได้รับความเสียหายมากกว่า 50% ทั้งนี้ วัดปริมาณน้ำฝนได้ 280 มม. ต่อวัน (ที่มา : ห้อง 62 แปซิฟิกอินโด กรมป้องกันและบรรเทาสาธารณภัย)

## 4. แนวทางการบริหาร

### กรณีมีประกาศกรมทรัพยากรธรณี

- ออกข่าวประชาสัมพันธ์ให้ทำการเฝ้าระวังภัยดินถล่มและน้ำป่าไหลหลากในพื้นที่เสี่ยงภัย โดยเฉพาะจังหวัดเพชรบุรี ประจวบคีรีขันธ์ ชุมพร สุราษฎร์ธานี นครศรีธรรมราช ตรัง พัทลุง และสงขลา เพื่อให้หน่วยงานที่เกี่ยวข้องและประชาชนในพื้นที่เสี่ยงภัยทำการเฝ้าระวังและแจ้งเตือนภัยได้ทันทั่วถึง รวมทั้งการเตรียมความพร้อมรับมือกับสถานการณ์ธรณีพิบัติภัยที่อาจเกิดขึ้นได้
- หน่วยงานที่เกี่ยวข้องในพื้นที่ติดตามสถานการณ์อย่างใกล้ชิดและต่อเนื่อง หากมีสถานการณ์ธรณีพิบัติภัยเกิดขึ้นในพื้นที่ เจ้าหน้าที่ต้องเข้าตรวจสอบพื้นที่เกิดเหตุอย่างทันทั่วถึง เพื่อสร้างความมั่นใจและให้คำแนะนำเบื้องต้นกับประชาชนในพื้นที่เสี่ยงภัย

## 5. พื้นที่ติดตามและเฝ้าระวังสถานการณ์ธรณีพิบัติภัยดินถล่มและน้ำป่าไหลหลากของกรมทรัพยากรธรณี

- เนื่องจากในพื้นที่เสี่ยงดินถล่มมีฝนตกต่อเนื่อง ประกอบกับมีพื้นที่ลาดชันปริมาณน้ำฝนที่อาจก่อให้เกิดดินถล่ม โดยเฉพาะในบริเวณภาคกลาง จังหวัดเพชรบุรี ประจวบคีรีขันธ์ ภาคใต้ จังหวัดชุมพร สุราษฎร์ธานี นครศรีธรรมราช ตรัง พัทลุง และสงขลา ศูนย์ปฏิบัติการธรณีพิบัติภัยจึงได้ทำการเฝ้าระวังและติดตามสถานการณ์ธรณีพิบัติภัยดินถล่มและน้ำป่าไหลหลากเป็นพิเศษ และจะทำการแจ้งอาสาสมัครเครือข่ายในพื้นที่เสี่ยงภัยต่อไป

### ข้อมูลสนับสนุนที่ใช้ในการวิเคราะห์ ติดตามและเฝ้าระวังธรณีพิบัติภัยดินถล่ม ศูนย์ปฏิบัติการธรณีพิบัติภัย มีดังนี้

#### • สภาพอากาศ (กรมอุตุนิยมวิทยา)

- พยากรณ์อากาศ 24 ชั่วโมงข้างหน้า ลมตะวันออกเฉียงใต้พัดปกคลุมบริเวณอ่าวไทยและภาคใต้ ประกอบกับมีหย่อมความกดอากาศต่ำปกคลุมบริเวณใกล้กับหัวเกาะสุมาตรา ทำให้ภาคใต้มีฝนตกต่อเนื่องและฝนตกหนักถึงหนักมากบางแห่ง

สำหรับบริเวณความกดอากาศสูงจากประเทศจีนที่ปกคลุมประเทศไทยตอนบนและทะเลจีนใต้มีกำลังอ่อนลง ในขณะที่ลมตะวันออกเฉียงใต้พัดนำความชื้นจากทะเลจีนใต้และอ่าวไทยเข้ามาปกคลุมภาคเหนือตอนล่าง ภาคตะวันออกเฉียงเหนือ ภาคตะวันออก ภาคกลาง รวมถึงกรุงเทพมหานครและปริมณฑล ลักษณะเช่นนี้ทำให้บริเวณดังกล่าวมีฝนฟ้าคะนอง และมีฝนตกหนักเกิดขึ้นได้บางพื้นที่

- ปริมาณน้ำฝนสูงสุดวัดได้ที่สถานี บ.หน้าวัด ต.โนเตา อ.ห้วยยอด จ.ตรัง 177 มม. (ที่มา : สถาบันสารสนเทศทรัพยากรน้ำ (องค์การมหาชน))

#### • ปริมาณน้ำฝนและเกณฑ์การแจ้งเตือนจากสถานีตรวจติดตามการเคลื่อนตัวของมวลดิน ของกรมทรัพยากรธรณี จำนวน 25 สถานี

- ปริมาณน้ำฝนสูงสุดวัดได้ที่ บ.คีรีธรรม ต.กำโลน อ.ลานสกา จ.นครศรีธรรมราช 118.20 มม. / ปริมาณน้ำฝนอยู่ในเกณฑ์การแจ้งเตือน

#### • พื้นที่คาดการณ์ปริมาณน้ำฝนที่อาจก่อให้เกิดดินถล่มล่วงหน้า 3 วัน จากแบบจำลองพื้นที่อ่อนไหวต่อดินถล่มแบบพลวัต (AP Model)

สำหรับศูนย์ปฏิบัติการธรณีพิบัติภัย

- จังหวัดชุมพร นครศรีธรรมราช ประจวบคีรีขันธ์ สุราษฎร์ธานี / เฝ้าระวังในระยะ 2-3 วันนี้

หมายเหตุ AP Model เป็นการวิเคราะห์ข้อมูลเชิงสถิติของปริมาณน้ำฝนสะสมและเหตุการณ์ดินถล่มในอดีตนำมาสร้างเกณฑ์น้ำฝนสะสมวิกฤตสำหรับเฝ้าระวังและแจ้งเตือนภัยดินถล่ม ข้อมูลการคาดการณ์ปริมาณน้ำฝนล่วงหน้า 72 ชั่วโมง โดยสถาบันสารสนเทศทรัพยากรน้ำ (องค์การมหาชน) ได้นำมาวิเคราะห์ด้วยแบบจำลอง AP Model เพื่อคาดการณ์พื้นที่ที่จะติดตาม/เฝ้าระวังธรณีพิบัติภัยดินถล่มล่วงหน้า

#### • ปริมาณน้ำฝนที่วัดได้จากเครือข่ายเฝ้าระวังแจ้งเตือนธรณีพิบัติภัยในรอบ 24 ชั่วโมง (16 ก.พ. 65 เวลา 07.00 น. – 17 ก.พ. 65 เวลา 07.00 น.)

ภาค	จังหวัด / อำเภอ / ตำบล / หมู่บ้าน				ข้อมูลปริมาณน้ำฝน (รอบ 24 ชม.)	เครือข่ายฯ ทธ. (ผู้รายงาน)
เหนือ	นครสวรรค์	แม่वंก	แม่เลย์	หนองไม้ไต้	วัดปริมาณน้ำฝนได้ 20 มม.	นายสมยศ ศรีคำขลิบ
	อุทัยธานี	บ้านไร่	บ้านไร่	หัวนา	ท้องฟ้าครึ้ม มีฝนตกปรอยๆ	นายอุดมศักดิ์ ทองสุข
	พิษณุโลก	นครไทย	นาบัว	น้ำลอม	ท้องฟ้าครึ้ม เมื่อวานมีฝนตก	นายดำรงค์ จันดาหาร
	ตาก	แม่ระมาด	แม่ระมาด	ห้วยนกแล	ท้องฟ้าครึ้ม ไม่มีฝนตก	นายสีมา พุ่มพองฟู
	สุโขทัย	ศรีสัชชาลัย	บ้านตึก	ห้วยสัก	ท้องฟ้าครึ้ม ไม่มีฝนตก	นายคำรณ อันทองทิม
	ลำปาง	เมืองปาน	หัวเมือง	ไร่	ท้องฟ้าครึ้ม ไม่มีฝนตก	นายสีลัย แก้วทุ่น
	อุตรดิตถ์	ลับแล	ฝายหลวง	ชัยพัฒนา	ท้องฟ้าครึ้ม ไม่มีฝนตก	นายสมคิด จันตัน
	อุตรดิตถ์	ท่าปลา	นางพญา	ท่าเรือ	ท้องฟ้าครึ้ม ไม่มีฝนตก	นายจตุรภูมิ ธิมาจร
	อุตรดิตถ์	ท่าปลา	น้ำหมื่น	ทรายงาม	ท้องฟ้าครึ้ม ไม่มีฝนตก	นายประสิทธิ์ ทองหล่อ
	อุทัยธานี	บ้านไร่	บ้านไร่	สะพาน	ท้องฟ้าครึ้ม ไม่มีฝนตก	นายสมร เลขชัย
	เชียงราย	เมือง	ท่าสุด	ถ้ำผาตอง	ท้องฟ้าครึ้ม ไม่มีฝนตก	นายกิตติพงษ์ ต่างใจ
	ลำพูน	แม่ทา	ทากาศ	หนองบัว	ท้องฟ้าครึ้ม ไม่มีฝนตก	นายสุทัศน์ นันตากาศ
	แพร่	วังชิ้น	วังชิ้น	หาดรีว	มีหมอกตอนเช้า ไม่มีฝนตก	นายลอน เชียงชา
	เพชรบูรณ์	เมือง	นายม	นายม	ท้องฟ้าโปร่ง มีหมอกตอนเช้า	นางสายฝน สีขำ
	เชียงใหม่	ฝาง	แม่ฮอน	หนองขวาง	ท้องฟ้าโปร่ง อากาศดี	นายชานน สุภานาม
	เชียงใหม่	ดอยสะเก็ด	แม่โป่ง	ห้วยบ่อทอง	ท้องฟ้าโปร่ง อากาศดี	นายนิคม เทพอรชร
	แพร่	ลอง	หัวทุ่ง	นาอู่ล่อง	ท้องฟ้าโปร่ง อากาศดี	นายเกษม ฝันแป้น
	เชียงใหม่	ฝาง	แม่ฮอน	ยาง	ท้องฟ้าโปร่ง อากาศดี	นายรุ่งกพ ศิริเลิศมงคล
ใต้	ชุมพร	ท่าแซะ	คูริง	ท่าลานทอง	วัดปริมาณน้ำฝนได้ 80 มม.	นายประทีป ท้าวเชื้อลาว
	ชุมพร	สวี	วิสัยใต้	หาดพริก	วัดปริมาณน้ำฝนได้ 75 มม.	นายทวีวัฒน์ แดงอ่อน
	ตรัง	ห้วยยอด	ปากแจ่ม	ลำแพะ	วัดปริมาณน้ำฝนได้ 73 มม.	นายพินิจ ชูชื่น
	นครศรีธรรมราช	ลานสกา	ท่าดี	ศาลาสังกะสี	วัดปริมาณน้ำฝนได้ 65 มม.	นางอุทุมพร เชี่ยววิท
	นครศรีธรรมราช	สิชล	เขาน้อย	ยอดน้ำ	วัดปริมาณน้ำฝนได้ 53 มม.	นายสุเทพ โมอ่อน

ภาค	จังหวัด / อำเภอ / ตำบล / หมู่บ้าน				ข้อมูลปริมาณน้ำฝน (รอบ 24 ชม.)	เครือข่ายฯ ทธ. (ผู้รายงาน)
ใต้	สุราษฎร์ธานี	คีรีรัฐนิคม	น้ำหัก	ปากพาย	วัดปริมาณน้ำฝนได้ 35 มม.	นายชนกพงศ์ ภูห้วยล่ำ
	ตรัง	ห้วยยอด	ปากแจ่ม	ท่ามะปราง	วัดปริมาณน้ำฝนได้ 28 มม.	นายจรรย์ สมบูรณ์
	นครศรีธรรมราช	พิปูน	พิปูน	เหนือคลองระแนง	วัดปริมาณน้ำฝนได้ 20 มม.	นายยุทธชัย ราชมณี
	กระบี่	เมือง	เขาคราม	ทุ่ง	วัดปริมาณน้ำฝนได้ 20 มม.	นายสมัย ทัดศรี
	ชุมพร	พะโต๊ะ	ปากทรง	ตอตั้ง	วัดปริมาณน้ำฝนได้ 20 มม.	นายธิเบก เทพศิริ
	ระนอง	กระบุรี	จ.ป.ร.	คลองจั่นพัฒนา	วัดปริมาณน้ำฝนได้ 15 มม.	นางแสงจันทร์ ดวงแก้ว
	ระนอง	กระบุรี	จ.ป.ร.	นิคมฝั่ง1	วัดปริมาณน้ำฝนได้ 10 มม.	นายจำลอง พวงสุวรรณ
	กระบี่	เขาพนม	หน้าเขา	ห้วยน้ำแก้ว	วัดปริมาณน้ำฝนได้ 10 มม.	นายยงยุทธ คงน้อย
	พัทลุง	ตะโหมด	เขาหัวช้าง	ทุ่งโพธิ์	ท้องฟ้าครึ้ม เมื่อวานฝนตกหนัก	นายประมุข สังข์จันทร์
	กระบี่	เขาพนม	เขาพนม	ห้วยพลู	ท้องฟ้าครึ้ม เมื่อคืนมีฝนตก	นายพัฒนาชัย ณ ศรีสเกษ
	สงขลา	รัตภูมิ	เขาพระ	เขาสอยดาว	ท้องฟ้าครึ้ม มีฝนตกตลอดคืน	นายอัมพร แก้วสุริยันต์
	ระนอง	กระบุรี	จ.ป.ร.	น้ำขาว	ท้องฟ้าครึ้ม มีฝนตกหนัก	นายก่อพงศ์ จิตรพรหม
	พังงา	กะปง	เหล	ช้างเขือ	ท้องฟ้าครึ้ม ไม่มีฝนตก	นายจิตรี แสงทอง
	กระบี่	เขาพนม	หน้าเขา	บางสำราญ	มีหมอกปกคลุม ไม่มีฝนตก	นายวัชร แก้วแก้ว
ตะวันออก	ฉะเชิงเทรา	ท่าตะเกียบ	คลองตะเกรา	กระบกคู่	วัดปริมาณน้ำฝนได้ 20 มม.	นายฉลวย ทองภาพ
	ตราด	บ่อไร่	หนองบอน	คอแล	วัดปริมาณน้ำฝนได้ 8 มม.	นายบุญมั่น ไชยวงษ์
	ปราจีนบุรี	นาดี	แก่งดินสอ	คลองมะไฟ	ท้องฟ้าครึ้ม ไม่มีฝนตก	นายทองรัก รักษาผล
	ชลบุรี	บ่อทอง	พลวงทอง	เขาใหญ่	ท้องฟ้ามีเมฆบางส่วน ไม่มีฝนตก	นายประภาส แซ่อึ้ง
	ตราด	บ่อไร่	ช้างทูน	หนองไม้หอม	ท้องฟ้ามีเมฆบางส่วน ไม่มีฝนตก	นายชรรณชัย โฉมเฉลา
	สระแก้ว	วังน้ำเย็น	ทุ่งมหาเจริญ	คลองตะเคียน	ท้องฟ้าหวิว ไม่มีฝนตก	นายสมพร แจ่มศิริ
	จันทบุรี	เขาคิชฌกูฏ	คลองตะเคียน	ชำเคราะห์	มีหมอกตอนเช้า ไม่มีฝนตก	นายเชิ่อม วรรณภักดี
กลาง	ประจวบคีรีขันธ์	บางสะพาน	ทองมงคล	ทองมงคล	วัดปริมาณน้ำได้ 61 มม.	นายประดับ สุขวิสุทธิ
	ประจวบคีรีขันธ์	หัวหิน	ห้วยสัตว์ใหญ่	โปรงสำโห่ง	วัดปริมาณน้ำได้ 40 มม.	นางเบญจมาศ พูลนำเภา
	เพชรบุรี	หนองหญ้าปล้อง	ยางน้ำกัลดใต้	พุกูลบน	วัดปริมาณน้ำได้ 10 มม.	นายสันต์ กระทอง
	สุพรรณบุรี	ด่านช้าง	นิคมกระเสียว	พุกหาย	ท้องฟ้าครึ้ม ไม่มีฝนตก	นายสุนทร ศรีบุญเพ็ง
	เพชรบุรี	แก่งกระจาน	ป่าเต็ง	ป่าเต็งใต้	ท้องฟ้ามีเมฆบางส่วน ไม่มีฝนตก	นายสุรินทร์ แก่นจันทร์
	นครนายก	บ้านนา	เขาเพิ่ม	คลองสี่เสียด	ท้องฟ้าหวิว ไม่มีฝนตก	นายอเนก อินทรสิงห์
	ราชบุรี	สวนผึ้ง	สวนผึ้ง	ตะโกล่าง	ท้องฟ้าโปร่ง เมื่อวานมีฝนตก	นายกองพล แยมอรุณ
ตะวันออก เฉียงเหนือ	ชัยภูมิ	หนองบัวระเหว	อุทยานแห่งชาติทโรทอง		วัดปริมาณน้ำฝนได้ 29 มม.	นายชม มาแดง
	ชัยภูมิ	เกษตรสมบูรณ์	นพท.เกษตรสมบูรณ์		วัดปริมาณน้ำฝนได้ 20 มม.	นายไชยสิทธิ์ สิงห์โครต
	ชัยภูมิ	เมือง	หน่วยพิทักษ์อุทยานฯ พานทอง		วัดปริมาณน้ำฝนได้ 13 มม.	นายเด่น รัตนชัย
	ชัยภูมิ	คอนสาร	หน่วยพิทักษ์ป่าถ้ำสิงโต		วัดปริมาณน้ำฝนได้ 10 มม.	ว่าที่ ร.อ.จันดิษฐ์ ชินบุตร
	ชัยภูมิ	เมือง	หน่วยพิทักษ์อุทยานฯ ผาหัวนาค		วัดปริมาณน้ำฝนได้ 8 มม.	นายเด่น รัตนชัย
	ชัยภูมิ	หนองบัวแดง	อุทยานแห่งชาติภูแลนคา		วัดปริมาณน้ำฝนได้ 7 มม.	นายเด่น รัตนชัย
	ชัยภูมิ	คอนสาร	หน่วยพิทักษ์ป่าห้วยซุ		วัดปริมาณน้ำฝนได้ 3 มม.	ว่าที่ ร.อ.จันดิษฐ์ ชินบุตร
	หนองบัวลำภู	สุวรรณคูหา	บุญทัน	โคกพัฒนา	เช้านี้มีหมอก ท้องฟ้าครึ้ม	นายดอกจวง บุตรโคตร
	อุดรธานี	นาเยือง	โนนทอง	โสมสวรรค์	ท้องฟ้าครึ้ม มีฝนตกปรอยๆ	นายถาวร ประจัญกล้า
	หนองคาย	สังคม	นาจิว	ดงป่าเปลือย	ท้องฟ้าครึ้ม มีฝนตกปรอยๆ	นายถวิล สีจางวาง
	นครราชสีมา	ปากช่อง	หมูสี	ท่าช้างใต้	ท้องฟ้าครึ้ม เมื่อวานมีฝนตก	นายบุญมี สารระมุ
	นครราชสีมา	สีคิ้ว	คลองไผ่	ซับศิลาทอง	ท้องฟ้าครึ้ม ไม่มีฝนตก	นางเกษมศรี อุทัยรัตน์
	เลย	ภูกระดึง	ศรีฐาน	น้ำพอง	ท้องฟ้าครึ้ม ไม่มีฝนตก	นายทองเหลา กันโส
	เลย	ภูหลวง	เลยวังไสย์	เลยวังไสย์	ท้องฟ้าครึ้ม มีหมอกตอนเช้า	นางเพ็ญศรี เสนา

หมายเหตุ : ศูนย์ปฏิบัติการธรณีพิบัติภัย ได้ประสานงานเครือข่ายเฝ้าระวังแจ้งเตือนธรณีพิบัติภัย จำนวน 65 คน เพื่อรวบรวมข้อมูลในพื้นที่เพื่อจัดทำรายงานสถานการณ์ธรณีพิบัติภัยประจำวัน วันพฤหัสบดีที่ 17 กุมภาพันธ์ พ.ศ. 2565