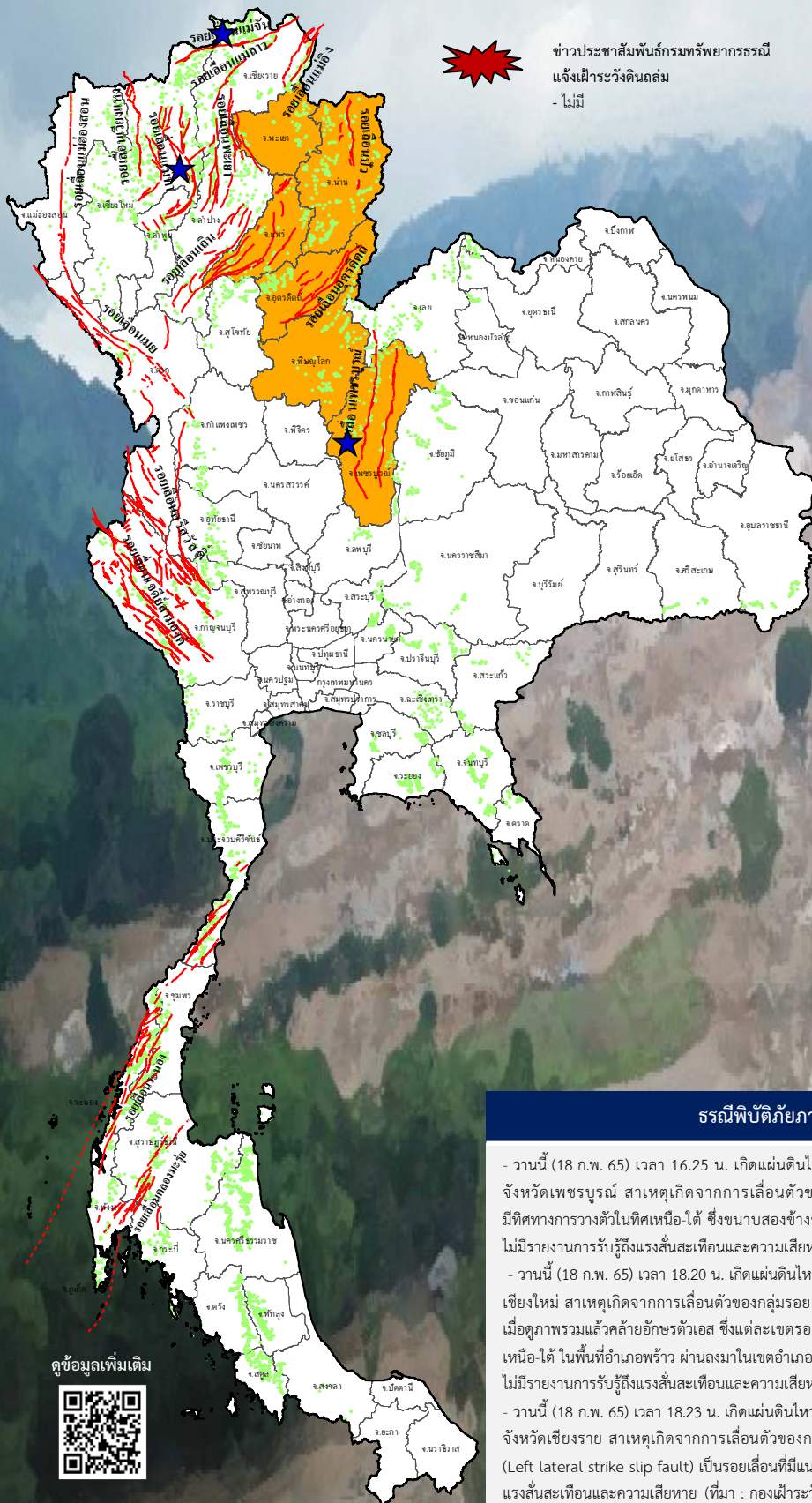




รายงานสถานการณ์ธรณีพิบัติภัยประจำวัน

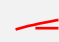
วันเสาร์ที่ 19 กุมภาพันธ์ 2565 เวลา 10.00 น.



ข่าวประชาสัมพันธ์กรมทรัพยากรธรณี
แจ้งเฝ้าระวังดินถล่ม
- ไม่มี

ประเภทของภัยที่เกิด

คำอธิบายสัญลักษณ์

-  พื้นที่ประกาศเฝ้าระวังดินถล่มของกรมทรัพยากรธรณี
-  พื้นที่ติดตามและเฝ้าระวังสถานการณ์ธรณีพิบัติภัยดินถล่มและน้ำป่าไหลหลากของกรมทรัพยากรธรณี (6)
-  ดินถล่ม/ดินโคลน/หินร่วง/รอยแยก
-  จุดเหนือศูนย์เกิดแผ่นดินไหว (3)
-  สึนามิ
-  หลุมยุบ/ดินทรุดตัว
-  ปริมาณน้ำฝนในพื้นที่เสี่ยงภัยมากกว่า 100 มม. ขึ้นไป
-  อาสาสมัครเครือข่ายวัดปริมาณน้ำฝนของกรมทรัพยากรธรณี
-  รอยเลื่อนมีพลัง
-  รอยเลื่อนมีพลังโดยประมาณ

พื้นที่ติดตามและเฝ้าระวังสถานการณ์
ธรณีพิบัติภัยดินถล่มและน้ำป่าไหลหลาก
ของกรมทรัพยากรธรณี

เหนือ	พะเยา น่าน แพร่ อุดรธานี พิจิตร อุตรดิตถ์ เพชรบูรณ์
กลาง	ไม่มี
ตะวันออก	ไม่มี
เฉียงเหนือ	ไม่มี
ตะวันออก	ไม่มี
ใต้	ไม่มี

ธรณีพิบัติภัยภายในประเทศ รอบ 24 ชั่วโมง

- วานนี้ (18 ก.พ. 65) เวลา 16.25 น. เกิดแผ่นดินไหวขนาด 1.8 ลึก 4 กิโลเมตร บริเวณตำบลยางงาม อำเภอหนองไผ่ จังหวัดเพชรบูรณ์ สาเหตุเกิดจากการเคลื่อนตัวของกลุ่มรอยเลื่อนเพชรบูรณ์ เป็นรอยเลื่อนปกติ (Normal fault) มีทิศทางการวางตัวในทิศเหนือ-ใต้ ซึ่งขนานสองข้างของแอ่งที่ราบเพชรบูรณ์ ที่มีการเอียงเทเข้าหากกลางแอ่งทั้งสองด้าน ไม่มีรายงานการรับรู้ถึงแรงสั่นสะเทือนและความเสียหาย

- วานนี้ (18 ก.พ. 65) เวลา 18.20 น. เกิดแผ่นดินไหวขนาด 1.1 ลึก 4 กิโลเมตร บริเวณตำบลปางบาง อำเภอสารภี จังหวัดเชียงใหม่ สาเหตุเกิดจากการเคลื่อนตัวของกลุ่มรอยเลื่อนแม่ทา เป็นกลุ่มรอยเลื่อนที่มีหลายส่วนรอยเลื่อนแยกเป็นเขตๆ เมื่อถูกาพรมแล้วคล้ายอักษรตัวเอส ซึ่งแต่ละเขตรอยเลื่อนมีลักษณะการเคลื่อนตัวที่แตกต่างกัน เริ่มจากการวางตัวในทิศเหนือ-ใต้ ในพื้นที่อำเภอพร้าว ผ่านลงมาในเขตอำเภอคอดยสะเกิด ของจังหวัดเชียงใหม่ มีการเคลื่อนตัวแบบรอยเลื่อนปกติ ไม่มีรายงานการรับรู้ถึงแรงสั่นสะเทือนและความเสียหาย

- วานนี้ (18 ก.พ. 65) เวลา 18.23 น. เกิดแผ่นดินไหวขนาด 1.1 ลึก 2 กิโลเมตร บริเวณตำบลแม่สลองใน อำเภอแม่ฟ้าหลวง จังหวัดเชียงราย สาเหตุเกิดจากการเคลื่อนตัวของกลุ่มรอยเลื่อนแม่จัน ในรูปแบบการเคลื่อนตามแนวระนาบเหลี่ยมซ้าย (Left lateral strike slip fault) เป็นรอยเลื่อนที่มีแนวการวางตัวในทิศเกือบทิศตะวันตก-ตะวันออก ไม่มีรายงานการรับรู้ถึงแรงสั่นสะเทือนและความเสียหาย (ที่มา : กองเฝ้าระวังแผ่นดินไหว กรมอุตุนิยมวิทยา และกรมทรัพยากรธรณี)

ดูข้อมูลเพิ่มเติม





รายงานสถานการณ์ธรณีพิบัติภัยประจำวัน วันเสาร์ที่ 19 กุมภาพันธ์ พ.ศ. 2565 เวลา 10.00 น.



1. ข่าวประชาสัมพันธ์กรมทรัพยากรธรณี แจ้งเฝ้าระวังดินถล่ม

- ไม่มี

2. ธรณีพิบัติภัยภายในประเทศ รอบ 24 ชั่วโมง

2.1 ดินถล่ม น้ำป่าไหลหลาก ดินไหล หินร่วง รอยแยก และหลุมยุบ

- ไม่มี

2.2 แผ่นดินไหว

- วานนี้ (18 ก.พ. 65) เวลา 16.25 น. เกิดแผ่นดินไหวขนาด 1.8 ลึกลง 4 กิโลเมตร บริเวณตำบลยางงาม อำเภอหนองไผ่ จังหวัดเพชรบูรณ์ สาเหตุเกิดจากสาเหตุเกิดจากการเลื่อนตัวของกลุ่มรอยเลื่อนเพชรบูรณ์ เป็นรอยเลื่อนปกติ (Normal fault) มีทิศทางการวางตัวในทิศเหนือ-ใต้ ซึ่งขนานสองข้างของแอ่งที่ราบเพชรบูรณ์ ที่มีการเอียงเทเข้าหากกลางแอ่งทั้งสองด้าน ไม่มีรายงานการรับรู้ถึงแรงสั่นสะเทือนและความเสียหาย

- วานนี้ (18 ก.พ. 65) เวลา 18.20 น. เกิดแผ่นดินไหวขนาด 1.1 ลึกลง 4 กิโลเมตร บริเวณตำบลป่าบาง อำเภอสарภักดิ์ จังหวัดเชียงใหม่ สาเหตุเกิดจากการเลื่อนตัวของกลุ่มรอยเลื่อนแม่ทา เป็นกลุ่มรอยเลื่อนที่มีหลายส่วนรอยเลื่อนแยกเป็นเขตๆ เมื่อดูภาพรวมแล้วคล้ายอักษรตัวเอส ซึ่งแต่ละเขตรอยเลื่อนมีลักษณะการเคลื่อนตัวที่แตกต่างกัน เริ่มจากการวางตัวในทิศเหนือ-ใต้ ในพื้นที่อำเภอพร้าว ผ่านลงมาในเขตอำเภอ ดอยสะเก็ด ของจังหวัดเชียงใหม่ มีการเคลื่อนตัวแบบรอยเลื่อนปกติ ไม่มีรายงานการรับรู้ถึงแรงสั่นสะเทือนและความเสียหาย

- วานนี้ (18 ก.พ. 65) เวลา 18.23 น. เกิดแผ่นดินไหวขนาด 1.1 ลึกลง 2 กิโลเมตร บริเวณตำบลแม่สลองใน อำเภอแม่ฟ้าหลวง จังหวัดเชียงราย สาเหตุเกิดจากการเลื่อนตัวของกลุ่มรอยเลื่อนแม่จัน ในรูปแบบการเคลื่อนตามแนวระนาบเลื่อนซ้าย (Left lateral strike slip fault) เป็นรอยเลื่อนที่มีแนวการวางตัวในทิศเกือบทิศตะวันตก-ตะวันออก ไม่มีรายงานการรับรู้ถึงแรงสั่นสะเทือนและความเสียหาย (ที่มา : กองเฝ้าระวังแผ่นดินไหว กรมอุตุนิยมวิทยา และกรมทรัพยากรธรณี)

3. ธรณีพิบัติภัยทั่วโลก รอบ 24 ชั่วโมง ที่มีผลกระทบรุนแรง (ดินถล่ม ภูเขาไฟระเบิด แผ่นดินไหว สึนามิ หลุมยุบและอื่นๆ)

- ไม่มี

4. แนวทางการบริหาร

กรณีสถานการณ์ปกติ

- กรมทรัพยากรธรณี ร่วมกับหน่วยงานต่างๆ ที่เกี่ยวข้องดำเนินการติดตามสถานการณ์อย่างต่อเนื่องสม่ำเสมอ เพื่อให้พร้อมสำหรับการแลกเปลี่ยนและสนับสนุนข้อมูลด้านการบริหารจัดการภัยพิบัติภัยของแต่ละหน่วยงาน และเป็นการช่วยบรรเทาและลดผลกระทบจากพิบัติภัยที่อาจเกิดขึ้นต่อชีวิตและทรัพย์สินของประชาชนอีกทางหนึ่ง
- หน่วยงานที่เกี่ยวข้องเตรียมความพร้อมเพื่อรับมือกับสถานการณ์ที่อาจเกิดขึ้นได้อย่างทัน่วงที
- แจ้งข้อมูล/ข่าวสาร/รายงาน อย่างสม่ำเสมอ

5. พื้นที่ติดตามและเฝ้าระวังสถานการณ์ธรณีพิบัติภัยดินถล่มและน้ำป่าไหลหลากของกรมทรัพยากรธรณี

- เนื่องจากในพื้นที่เสี่ยงดินถล่มมีฝนตกต่อเนื่อง ประกอบกับมีพื้นที่คาดการณ์ปริมาณน้ำฝนที่อาจก่อให้เกิดดินถล่ม โดยเฉพาะในบริเวณภาคเหนือ จังหวัดพะเยา น่าน แพร่ อุดรดิตถ์ พิษณุโลก เพชรบูรณ์ ศูนย์ปฏิบัติการธรณีพิบัติภัยจึงได้ทำการเฝ้าระวังและติดตามสถานการณ์พิบัติภัยดินถล่มและน้ำป่าไหลหลากเป็นพิเศษ และจะทำการแจ้งอาสาสมัครเครือข่ายในพื้นที่เสี่ยงภัยต่อไป

ข้อมูลสนับสนุนที่ใช้ในการวิเคราะห์ ติดตามและเฝ้าระวังธรณีพิบัติภัยดินถล่ม ศูนย์ปฏิบัติการธรณีพิบัติภัย มีดังนี้

• สภาพอากาศ (กรมอุตุนิยมวิทยา)

- พยากรณ์อากาศ 24 ชั่วโมงข้างหน้า คลื่นกระแสลมฝ่ายตะวันตกจากประเทศเมียนมาจะเคลื่อนเข้าปกคลุมภาคเหนือ และภาคตะวันออกเฉียงเหนือตอนบน ประกอบกับบริเวณความกดอากาศสูงหรือมวลอากาศเย็นจากประเทศจีนได้แผ่ลงมาปกคลุมประเทศไทยตอนบนแล้ว คาดว่าจะแผ่ลงมาปกคลุมภาคตะวันออกเฉียงเหนือ และทะเลจีนใต้ในวันนี้ (19 ก.พ. 2565) ส่งผลทำให้มีลมใต้และลมตะวันออกเฉียงใต้พัดนำความชื้นจากทะเลจีนใต้ และอ่าวไทยเข้ามาปกคลุมประเทศไทยตอนบน ลักษณะเช่นนี้ทำให้บริเวณดังกล่าวจะมีลักษณะอากาศแปรปรวน โดยมีพายุฝนฟ้าคะนอง ลมกระโชกแรง และลูกเห็บตกบางแห่ง ขอให้ประชาชนในบริเวณดังกล่าวระวังอันตรายจากพายุฝนฟ้าคะนอง ลมกระโชกแรง และลูกเห็บตก รวมถึงฟ้าผ่าที่อาจจะเกิดขึ้นได้ โดยหลีกเลี่ยงการอยู่ในที่โล่งแจ้ง ใต้ต้นไม้ใหญ่ และป้ายโฆษณาที่ไม่แข็งแรง สำหรับเกษตรกรควรเตรียมการป้องกันและระวังความเสียหายที่จะเกิดต่อผลผลิตทางการเกษตรไว้ด้วย สำหรับลมตะวันออกเฉียงใต้ที่พัดปกคลุมบริเวณอ่าวไทยและภาคใต้มีกำลังอ่อนลง ทำให้ภาคใต้ยังคงมีฝนฟ้าคะนองเกิดขึ้น

- ปริมาณน้ำฝนสูงสุดวัดได้ที่อำเภอพบพระ จังหวัดตาก 80.0 มม. (ที่มา : สถาบันสารสนเทศทรัพยากรน้ำ (องค์การมหาชน))

- ปริมาณน้ำฝนและเกณฑ์การแจ้งเตือนจากสถานีตรวจติดตามการเคลื่อนตัวของมวลดิน ของกรมทรัพยากรธรณี จำนวน 25 สถานี
 - ปริมาณน้ำฝนสูงสุดวัดได้ที่บ้านห้วยไร่สามัคคี ตำบลแม่สลองใน อำเภอแม่ฟ้าหลวง จังหวัดเชียงราย 19.40 มม. / ปริมาณน้ำฝนอยู่ในเกณฑ์ปกติ
- พื้นที่คาดการณ์ปริมาณน้ำฝนที่อาจก่อให้เกิดดินถล่มล่วงหน้า 3 วัน จากแบบจำลองพื้นที่อ่อนไหวต่อดินถล่มแบบพลวัต (AP Model) สำหรับศูนย์ปฏิบัติการธรณีพิบัติภัย
 - จังหวัดพะเยา น่าน แพร่ อุตรดิตถ์ พิษณุโลก เพชรบูรณ์ / เผ่าระวังในระยะเวลา 2-3 วันนี้

หมายเหตุ AP Model เป็นการวิเคราะห์ข้อมูลเชิงสถิติของปริมาณน้ำฝนสะสมและเหตุการณ์ดินถล่มในอดีตนำมาสร้างเกณฑ์น้ำฝนสะสมวิกฤตสำหรับเผ่าระวังและแจ้งเตือนภัยดินถล่ม ข้อมูลการคาดการณ์ปริมาณน้ำฝนล่วงหน้า 72 ชั่วโมง โดยสถาบันสารสนเทศทรัพยากรน้ำ (องค์การมหาชน) ได้นำมาวิเคราะห์ด้วยแบบจำลอง AP Model เพื่อคาดการณ์พื้นที่ที่จะติดตาม/เผ่าระวังธรณีพิบัติภัยดินถล่มล่วงหน้า
- ปริมาณน้ำฝนที่วัดได้จากเครือข่ายเผ่าระวังแจ้งเตือนธรณีพิบัติภัยในรอบ 24 ชั่วโมง (18 ก.พ. 65 เวลา 07.00 น. – 19 ก.พ. 65 เวลา 07.00 น.)

ภาค	จังหวัด / อำเภอ / ตำบล / หมู่บ้าน				ข้อมูลปริมาณน้ำฝน (รอบ 24 ชม.)	เครือข่ายฯ ทธ. (ผู้รายงาน)
เหนือ	เพชรบูรณ์	เมือง	ตะเบา	ไร่ยาน	วัดปริมาณน้ำฝนได้ 56 มม.	นายบุญจา ยังน้อย
	เพชรบูรณ์	เมือง	นายม	โคกบัวศรี	วัดปริมาณน้ำฝนได้ 42 มม.	นายสุรพล แหลมทอง
	พิษณุโลก	นครไทย	น้ำกุ่ม	น้ำกุ่ม	วัดปริมาณน้ำฝนได้ 40 มม.	นายอาทิตย์ แก้วทิพพาน
	เชียงราย	ป่าแดด	โรงช้าง	เด่น	วัดปริมาณน้ำฝนได้ 37 มม.	รต.สิงห์ทอง การิษา
	เชียงใหม่	สะเมิง	แม่สาบ	ปางเดิม	วัดปริมาณน้ำฝนได้ 25 มม.	นายยิ่ง กลิ่นอบ
	น่าน	บ่อเกลือ	บ่อเกลือใต้	ฝักเหือก	วัดปริมาณน้ำฝนได้ 23 มม.	นางอุบลรัตน์ ลำน้อย
	อุทัยธานี	บ้านไร่	บ้านไร่	หัวนา	วัดปริมาณน้ำฝนได้ 20 มม.	นายอุดมศักดิ์ ทองสุข
	พะเยา	จุน	ห้วยข้าวก่า	ร่องหาด	วัดปริมาณน้ำฝนได้ 20 มม.	นายประหยัด อินทอง
	เชียงราย	แม่สรวย	วาวี	ห้วยกกล้า	ท้องฟ้าครึ้ม มีฝนตกหนัก	นายองชอง เขอกอง
	เชียงใหม่	ฝาง	แม่คะ	แม่คะ	ท้องฟ้าครึ้ม มีฝนตก	นายวรวิทย์ สุวรรณ
	แพร่	เด่นชัย	ห้วยไร่	น้ำแรม	ท้องฟ้าครึ้ม มีฝนตกปรอยๆ	นายสมนึก อินปา
	ลำพูน	แม่ทา	ทากาศ	หนองบัว	ท้องฟ้าครึ้ม มีฝนตกเล็กน้อย	นายสุทัศน์ นันตาทากาศ
	อุตรดิตถ์	ท่าปลา	น้ำหมื่น	ทรายงาม	ท้องฟ้าครึ้ม มีเมฆฝน	นายประสิทธิ์ ทองหล่อ
อุตรดิตถ์	ท่าปลา	นางพญา	ท่าเรือ	ท้องฟ้าครึ้ม อากาศดี	นายจรรุณ ธิมาจร	
ใต้	นครศรีธรรมราช	ลิซล	เขาน้อย	ยอดน้ำ	วัดปริมาณน้ำฝนได้ 45 มม.	นายสุเทพ โมอ่อน
	ชุมพร	พะโต๊ะ	ปากทรง	ตอตั้ง	วัดปริมาณน้ำฝนได้ 25 มม.	นายธิเบท เทพศิริ
	ตรัง	ห้วยยอด	ปากแจ่ม	หน้าเขา	วัดปริมาณน้ำฝนได้ 15 มม.	นางบุญเย็น อ้นชัย
	ตรัง	ห้วยยอด	ปากแจ่ม	ลำแพะ	วัดปริมาณน้ำฝนได้ 21 มม.	นายพินิจ ชูชื่น
	ระนอง	กระบุรี	จ.ป.ร.	นิคมฝั่ง2	วัดปริมาณน้ำฝนได้ 20 มม.	นายสุจิตร์ เจริญชัยนุกุล
	สุราษฎร์ธานี	คีรีรัฐนิคม	น้ำหัก	ปากพาย	วัดปริมาณน้ำฝนได้ 20 มม.	นายชนกพงศ์ ภูห้วยกล้า
	ระนอง	กระบุรี	จ.ป.ร.	นิคมฝั่ง1	วัดปริมาณน้ำฝนได้ 10 มม.	นายจำลอง พวงสุวรรณ
	ระนอง	กระบุรี	จ.ป.ร.	น้ำขาว	ท้องฟ้าครึ้ม มีฝนตก	นายก่อพงศ์ จิตรพรหม
	นครศรีธรรมราช	พิปูน	พิปูน	บ้านใหม่	มีหมอกในตอนเช้า อากาศดี	นางหนูพริก ประสงค์
	พังงา	กะปง	เหล	ช้างเขือ	ท้องฟ้าโปร่ง ไม่มีฝนตก	นายจิตรี แสงทอง
กระบี่	เขาพนม	หน้าเขา	บางสร้าน	ท้องฟ้าโปร่ง อากาศดี	นายวิษระ แก้วแก้ว	
ตะวันออก	ตราด	บ่อไร่	หนองบอน	คอแล	วัดปริมาณน้ำฝนได้ 6 มม.	นายบุญมัน ไชยวงษ์
	ปราจีนบุรี	นาดี	สะพานหิน	ตรอกเนียม	ท้องฟ้าครึ้ม มีฝนตกปรอยๆ	นางวรรณเพ็ญ จับสูงเนิน
	ชลบุรี	บ่อทอง	พลวงทอง	เขาใหญ่	ท้องฟ้ามีเมฆบางส่วน ไม่มีฝนตก	นายประภาส แซ่อึ้ง
	จันทบุรี	มะขาม	วังข้าม	ทุ่งตลาด	ท้องฟ้าครึ้ม ไม่มีฝนตก	นายลิขิต หัสคุณ
	ระยอง	เขาชะเมา	ห้วยทับ	เขาพัง	ท้องฟ้าโปร่ง ไม่มีฝนตก	นายบุญธรรม จันทรา
ตราด	เขาสมิง	สะตอ	ทุ่งกระบอก	ท้องฟ้าโปร่ง ไม่มีฝนตก	นายตรวจ หัสคุณ	
กลาง	ราชบุรี	สวนผึ้ง	สวนผึ้ง	ตะโกกลาง	วัดปริมาณน้ำฝนได้ 60 มม.	นายบุญเลิศ ปั่นทองคำ
	เพชรบุรี	แก่งกระจาน	ป่าเต็ง	ป่าแดง	ท้องฟ้าครึ้ม มีฝนตก	นายวิระ จำลองมิตร
	สระบุรี	มวกเหล็ก	มิตรภาพ	ไทรงาม	ท้องฟ้าโปร่ง ไม่มีฝนตก	นายณรงค์ สัมฤทธิ์
	นครนายก	เมือง	ศรีนาวา	โคกกราด	ท้องฟ้าโปร่ง ไม่มีฝนตก	นายสงกรานต์ กาล้ำ
	ลพบุรี	สระโบสถ์	นิยมชัย	ดงหลุ่ม	ท้องฟ้าโปร่ง ไม่มีฝนตก	นางมัสยา พรพมา

• ปริมาณน้ำฝนที่วัดได้จากเครือข่ายเฝ้าระวังแจ้งเตือนธรณีพิบัติภัยในรอบ 24 ชั่วโมง (18ก.พ. 65 เวลา 07.00 น. – 19 ก.พ. 65 เวลา 07.00 น.)

ตะวันออก เฉียงเหนือ	เลย	นาแห้ว	แสลงกา	ปากอ้อ	วัดปริมาณน้ำฝนได้ 30 มม.	นายคำไหล เนตรแสงสี
	เลย	ภูกระดึง	ศรีฐาน	พองหนีบ	ท้องฟ้าครึ้ม มีฝนตก	นายสายัญ แก้วโวหาร
	นครราชสีมา	สีคิ้ว	คลองไผ่	ซับศิลาทอง	ท้องฟ้ามีเมฆมาก อากาศดี	นางเกษมศรี อุทัยรัตน์
	ชัยภูมิ	คอนสาร	หน่วยพิทักษ์ป่าถ้ำสิงโต		มีหมอกในตอนเช้า ไม่มีฝนตก	ว่าที่ ร.อ.จันดิษฐ์ ชินบุตร
	ชัยภูมิ	หนองบัวแดง	อุทยานแห่งชาติภูแลนคา		มีหมอกในตอนเช้า ไม่มีฝนตก	นายเด่น รัตนชัย

หมายเหตุ : ศูนย์ปฏิบัติการธรณีพิบัติภัย ได้ประสานงานเครือข่ายเฝ้าระวังแจ้งเตือนธรณีพิบัติภัย จำนวน 41 คน เพื่อรวบรวมข้อมูลในพื้นที่เพื่อจัดทำรายงานสถานการณ์ธรณีพิบัติภัยประจำวัน วันเสาร์ที่ 19 กุมภาพันธ์ พ.ศ. 2565

ศูนย์ปฏิบัติการธรณีพิบัติภัย กองธรณีวิทยาสิ่งแวดล้อม
กรมทรัพยากรธรณี กระทรวงทรัพยากรธรรมชาติและสิ่งแวดล้อม
โทร 02 621 9703-5 โทรสาร 02 621 9700
www.dmr.go.th