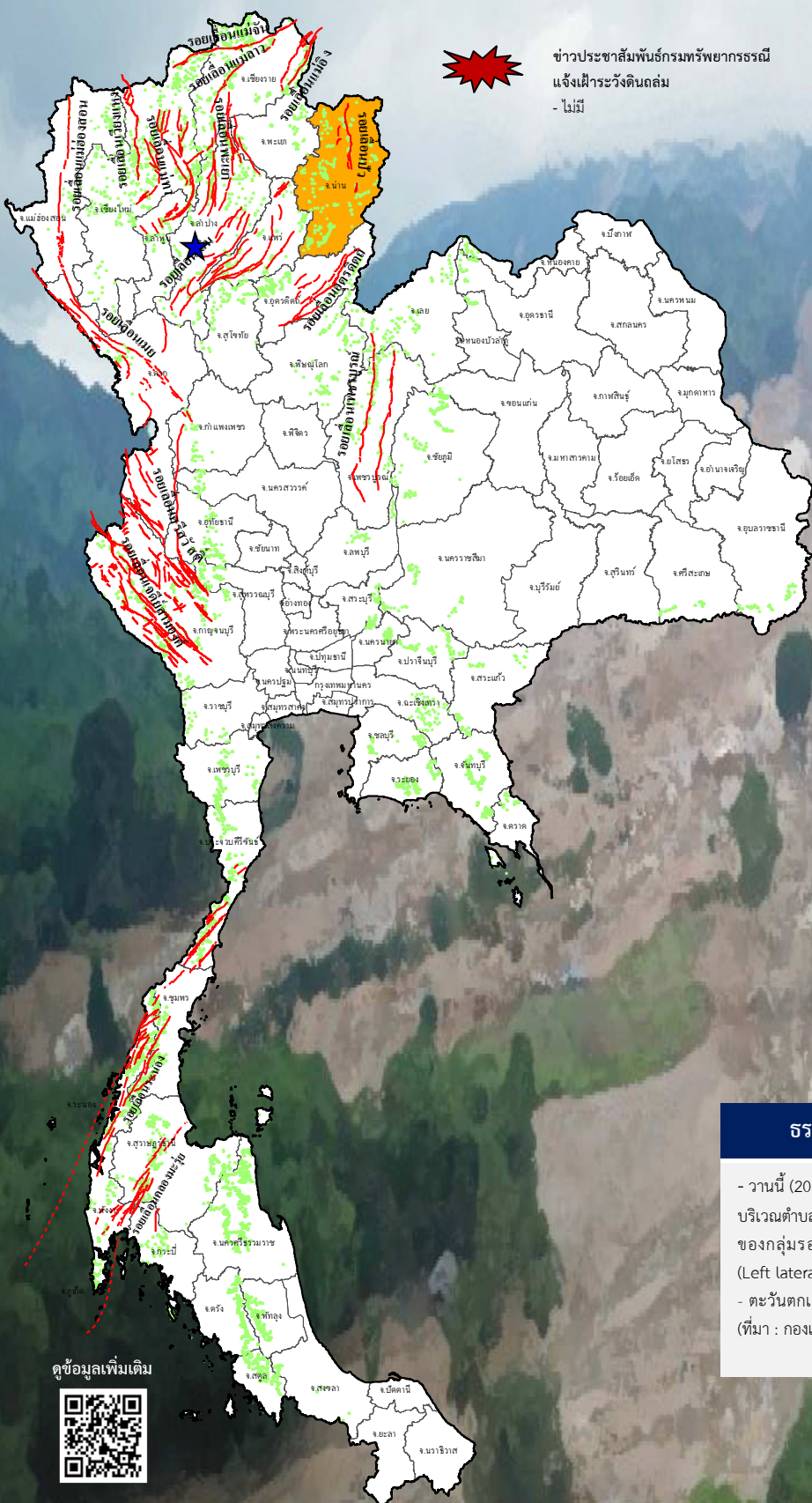




รายงานสถานการณ์ธรณีพิบัติภัยประจำวัน

วันจันทร์ที่ 21 กุมภาพันธ์ 2565 เวลา 09.00 น.



ข่าวประชาสัมพันธ์กรมทรัพยากรธรณี
แจ้งเฝ้าระวังดินถล่ม
- ไม่มี

ประเภทของภัยที่เกิด

คำอธิบายสัญลักษณ์

- พื้นที่ประกาศเฝ้าระวังดินถล่มของกรมทรัพยากรธรณี
- พื้นที่ติดตามและเฝ้าระวังสถานการณ์ธรณีพิบัติภัยดินถล่มและน้ำป่าไหลหลากของกรมทรัพยากรธรณี (1)
- ดินถล่ม/ดินโคลน/หินร่วง/รอยแยก
- จุดเหนือศูนย์เกิดแผ่นดินไหว (1)
- สึนามิ
- หลุมยุบ/ดินทรุดตัว
- ปริมาณน้ำฝนในพื้นที่เสี่ยงภัยมากกว่า 100 มม. ขึ้นไป
- อาสาสมัครเครือข่ายวัดปริมาณน้ำฝนของกรมทรัพยากรธรณี
- รอยเลื่อนมีพลัง
- รอยเลื่อนมีพลังโดยประมาณ

พื้นที่ติดตามและเฝ้าระวังสถานการณ์ธรณีพิบัติภัยดินถล่มและน้ำป่าไหลหลากของกรมทรัพยากรธรณี

- เหนือ น่าน
- กลาง ไม่มี
- ตะวันออก ไม่มี
- เฉียงเหนือ ไม่มี
- ตะวันออกเฉียงใต้ ไม่มี
- ใต้ ไม่มี

ธรณีพิบัติภัยภายในประเทศ รอบ 24 ชั่วโมง

- วานนี้ (20 ก.พ. 65) เวลา 23.32 น. เกิดแผ่นดินไหวขนาด 1.2 ลึก 1 กิโลเมตร บริเวณตำบลทุ่งงาม อำเภอเสริมงาม จังหวัดลำปาง สาเหตุเกิดจากการเคลื่อนตัวของกลุ่มรอยเลื่อนในรูปแบบการเคลื่อนตามแนวระนาบเหลี่ยมซ้าย (Left lateral strike slip fault) มีทิศทางการวางตัวในแนวตะวันออกเฉียงเหนือ - ตะวันตกเฉียงใต้ ไม่มีรายงานการรับรู้ถึงแรงสั่นสะเทือนและความเสียหาย (ที่มา : กองเฝ้าระวังแผ่นดินไหว กรมอุตุนิยมวิทยา และกรมทรัพยากรธรณี)

ดูข้อมูลเพิ่มเติม





รายงานสถานการณ์ธรณีพิบัติภัยประจำวัน
วันจันทร์ที่ 21 กุมภาพันธ์ พ.ศ. 2565 เวลา 09.00 น.



1. ข่าวประชาสัมพันธ์กรมทรัพยากรธรณี แจ้งเฝ้าระวังดินถล่ม

- ไม่มี

2. ธรณีพิบัติภัยภายในประเทศ รอบ 24 ชั่วโมง

2.1 ดินถล่ม น้ำป่าไหลหลาก ดินไหล หินร่วง รอยแยก และหลุมยุบ

- ไม่มี

2.2 แผ่นดินไหว

- วานนี้ (20 ก.พ. 65) เวลา 23.32 น. เกิดแผ่นดินไหวขนาด 1.2 ลึก 1 กิโลเมตร บริเวณตำบลทุ่งงาม อำเภอเสริมงาม จังหวัดลำปาง สาเหตุเกิดจากการเคลื่อนตัวของกลุ่มรอยเลื่อนเถิน ในรูปแบบการเลื่อนตามแนวระนาบเหลื่อมซ้าย (Left lateral strike slip fault) มีทิศทางการวางตัวในแนวตะวันออกเฉียงเหนือ - ตะวันตกเฉียงใต้ แผ่นดินไหวครั้งนี้ไม่มีรายงานการรับรู้ถึงแรงสั่นสะเทือนและความเสียหาย (ที่มา : กองเฝ้าระวังแผ่นดินไหว กรมอุตุนิยมวิทยา และกรมทรัพยากรธรณี)

3. ธรณีพิบัติภัยทั่วโลก รอบ 24 ชั่วโมง ที่มีผลกระทบรุนแรง (ดินถล่ม ภูเขาไฟระเบิด แผ่นดินไหว สึนามิ หลุมยุบและอื่นๆ)

- ไม่มี

4. แนวทางการบริหาร

กรณีสถานการณ์ปกติ

- กรมทรัพยากรธรณี ร่วมกับหน่วยงานต่างๆ ที่เกี่ยวข้องดำเนินการติดตามสถานการณ์อย่างต่อเนื่องสม่ำเสมอ เพื่อให้พร้อมสำหรับการแลกเปลี่ยนและสนับสนุนข้อมูลด้านการบริหารจัดการพิบัติภัยของแต่ละหน่วยงาน และเป็นการช่วยบรรเทาและลดผลกระทบจากพิบัติภัยที่อาจเกิดขึ้นต่อชีวิตและทรัพย์สินของประชาชนอีกทางหนึ่ง
- หน่วยงานที่เกี่ยวข้องเตรียมความพร้อมเพื่อรับมือกับสถานการณ์ที่อาจเกิดขึ้นได้อย่างทัน่วงที
- แจ้งข้อมูล/ข่าวสาร/รายงาน อย่างสม่ำเสมอ

5. พื้นที่ติดตามและเฝ้าระวังสถานการณ์ธรณีพิบัติภัยดินถล่มและน้ำป่าไหลหลากของกรมทรัพยากรธรณี

- เนื่องจากในพื้นที่เสี่ยงดินถล่มมีฝนตกต่อเนื่อง ประกอบกับมีพื้นที่ลาดชันปริมาณน้ำฝนที่อาจก่อให้เกิดดินถล่ม โดยเฉพาะในบริเวณภาคเหนือ จังหวัดน่าน ศูนย์ปฏิบัติการธรณีพิบัติภัยจึงได้ทำการเฝ้าระวังและติดตามสถานการณ์ธรณีพิบัติภัยดินถล่มและน้ำป่าไหลหลากเป็นพิเศษ และจะทำการแจ้งอาสาสมัครเครือข่ายในพื้นที่เสี่ยงภัยต่อไป

ข้อมูลสนับสนุนที่ใช้ในการวิเคราะห์ ติดตามและเฝ้าระวังธรณีพิบัติภัยดินถล่ม ศูนย์ปฏิบัติการธรณีพิบัติภัย มีดังนี้

• สภาพอากาศ (กรมอุตุนิยมวิทยา)

- พยากรณ์อากาศ 24 ชั่วโมงข้างหน้า คลื่นกระแสลมฝ่ายตะวันตกจากประเทศเมียนมาเคลื่อนผ่านภาคเหนือด้านตะวันออกเข้าปกคลุมภาคตะวันออกเฉียงเหนือตอนบน ประเทศลาวและเวียดนามตอนบน ในขณะที่บริเวณความกดอากาศสูงหรือมวลอากาศเย็นจากประเทศจีนแผ่ลงมาปกคลุมภาคตะวันออกเฉียงเหนือของประเทศไทยและทะเลจีนใต้ ทำให้มีลมใต้และลมตะวันออกเฉียงใต้พัดนำความชื้นจากทะเลจีนใต้และอ่าวไทยเข้ามาปกคลุมประเทศไทยตอนบน คาดว่าบริเวณความกดอากาศสูงหรือมวลอากาศเย็นนี้ จะแผ่เข้ามาปกคลุมภาคตะวันออกเฉียงเหนือ ภาคกลางรวมทั้งกรุงเทพมหานครและปริมณฑล และภาคเหนือ ในวันที่ (21 ก.พ. 65) ลักษณะเช่นนี้ทำให้บริเวณประเทศไทยตอนบนมีฝนลดลงแต่ยังคงมีฝนฟ้าคะนองเกิดขึ้นโดยอุณหภูมิลดลงในภาคเหนือตอนบน และภาคตะวันออกเฉียงเหนือ 4-6 องศาเซลเซียส ส่วนภาคอื่นๆ อุณหภูมิจะลดลง 2-4 องศาเซลเซียส

ขอให้ประชาชนบริเวณประเทศไทยตอนบนดูแลรักษาสุขภาพเนื่องจากสภาพอากาศที่เปลี่ยนแปลง สำหรับเกษตรกรควรเตรียมการป้องกันและระวังความเสียหายที่จะเกิดต่อผลผลิตทางการเกษตรไว้ด้วย

สำหรับลมตะวันออกเฉียงใต้ที่พัดปกคลุมอ่าวไทยและภาคใต้มีกำลังอ่อน ทำให้ภาคใต้มีฝนลดลง แต่ยังคงมีฝนฟ้าคะนองบางแห่งเกิดขึ้นได้ในระยะนี้

- ปริมาณน้ำฝนสูงสุดวัดได้ที่อำเภอสิชล จังหวัดนครศรีธรรมราช 95.5 มม. (ที่มา : สถาบันสารสนเทศทรัพยากรน้ำ (องค์การมหาชน))

• ปริมาณน้ำฝนและเกณฑ์การแจ้งเตือนจากสถานีตรวจติดตามการเคลื่อนตัวของมวลดิน ของกรมทรัพยากรธรณี จำนวน 25 สถานี

- ปริมาณน้ำฝนสูงสุดวัดได้ที่บ้านห้วยเรือ ตำบลแม่พูล อำเภอลับแล จังหวัดอุตรดิตถ์ 25.0 มม. / ปริมาณน้ำฝนอยู่ในเกณฑ์ปกติ

• พื้นที่คาดการณ์ปริมาณน้ำฝนที่อาจก่อให้เกิดดินถล่มล่วงหน้า 3 วัน จากแบบจำลองพื้นที่อ่อนไหวต่อดินถล่มแบบพลวัต (AP Model)

สำหรับศูนย์ปฏิบัติการธรณีพิบัติภัย

- จังหวัดน่าน / เฝ้าระวังในระยะ 2-3 วันนี้

หมายเหตุ AP Model เป็นการวิเคราะห์ข้อมูลเชิงสถิติของปริมาณน้ำฝนสะสมและเหตุการณ์ดินถล่มในอดีตนำมาสร้างเกณฑ์น้ำฝนสะสมวิกฤตสำหรับเฝ้าระวังและแจ้งเตือนภัยดินถล่ม ข้อมูลการคาดการณ์ปริมาณน้ำฝนล่วงหน้า 72 ชั่วโมง โดยสถาบันสารสนเทศทรัพยากรน้ำ (องค์การมหาชน) ได้นำมาวิเคราะห์ด้วยแบบจำลอง AP Model เพื่อคาดการณ์พื้นที่ที่จะติดตาม/เฝ้าระวังธรณีพิบัติภัยดินถล่มล่วงหน้า

• ปริมาณน้ำฝนที่วัดได้จากเครือข่ายเฝ้าระวังแจ้งเตือนธรณีพิบัติภัยในรอบ 24 ชั่วโมง (20 ก.พ. 65 เวลา 07.00 น. – 21 ก.พ. 65 เวลา 07.00 น.)

ภาค	จังหวัด / อำเภอ / ตำบล / หมู่บ้าน				ข้อมูลปริมาณน้ำฝน (รอบ 24 ชม.)	เครือข่ายฯ ทร. (ผู้รายงาน)
เหนือ	อุตรดิตถ์	ลับแล	แม่พูล	ผามอบ	วัดปริมาณน้ำฝนได้ 28 มม.	นายดำเนิน เชียงพันธ์
	อุตรดิตถ์	ท่าปลา	น้ำหมั้น	น้ำต๊ะ	วัดปริมาณน้ำฝนได้ 22 มม.	นายไพโรสสิทธิ์ แสนหลวง
	อุตรดิตถ์	ท่าปลา	น้ำหมั้น	น้ำลี	วัดปริมาณน้ำฝนได้ 20 มม.	นายสมคิด จันตัน
	น่าน	ทุ่งช้าง	ทุ่งช้าง	ทุ่งผึ่ง	ท้องฟ้าครึ้ม ไม่มีฝนตก	นายวิวัฒน์ ชันไชย
	น่าน	ทุ่งช้าง	ทุ่งช้าง	น้ำพิ	ท้องฟ้าครึ้ม ไม่มีฝนตก	นายเฉลิมชัย ไชยชนะ
	น่าน	บ่อเกลือ	บ่อเกลือใต้	ฝักเหือก	ท้องฟ้าครึ้ม ไม่มีฝนตก	นางอุบลรัตน์ ลำน้อย
	พิษณุโลก	นครไทย	น้ำกุ่ม	น้ำกุ่ม	ท้องฟ้าครึ้ม ไม่มีฝนตก	นายอาทิตย์ แก้วทิพसान
	ลำปาง	สบปราบ	สมัย	อุมลอง	ท้องฟ้าครึ้ม ไม่มีฝนตก	นายแก้วมูล ต๊ะมาลี
	เชียงใหม่	หางดง	บ้านปาง	ปงใต้	ท้องฟ้าโปร่ง อากาศเย็น	นายรววิทย์ อินก้อน
	เชียงใหม่	อมก๋อย	นาเกียน	อูตุม	ท้องฟ้าโปร่ง อากาศเย็น	นายกฤษดา ปรีชญากูวคล
	เชียงใหม่	กัลยาณิวัฒนา	แจ่มหลวง	ขุนแม่รวม	ท้องฟ้าโปร่ง อากาศเย็น	นายเอกชัย จรูญพูนมงคล
	ลำพูน	แม่ทา	ทากาศ	หนองบัว	ท้องฟ้าโปร่ง อากาศเย็น	นายสุทัศน์ นันตากาศ
	เพชรบูรณ์	เมือง	นายม	น้ำโจน	ท้องฟ้าโปร่ง อากาศเย็น	นายฉลอง แสนชัย
	แพร่	ลอง	หัวทุ่ง	นาอุ่นน่อง	ท้องฟ้าโปร่ง อากาศเย็น	นายเกษม ผืนแบน
	แพร่	วังชิ้น	วังชิ้น	หาดไร่	ท้องฟ้าโปร่ง อากาศเย็น	นายลอน เชียงชา
	ตาก	ท่าสองยาง	แม่สอง	แม่สลิตหลวง	ท้องฟ้าโปร่ง อากาศเย็น	นายประสิทธิ์ แดงไพรแม่เมย
นครสวรรค์	แม่वंก	แม่เลย์	หนองไม้ไต้	ท้องฟ้าโปร่ง อากาศร้อน	นายสมยศ ศรีคำชลีป	
ใต้	นครศรีธรรมราช	ลิขล	เขาน้อย	ยอดน้ำ	วัดปริมาณน้ำฝนได้ 70 มม.	นายสุเทพ โมอ่อน
	ตรัง	ห้วยยอด	ปากแจ่ม	ปากแจ่ม	วัดปริมาณน้ำฝนได้ 64 มม.	นายทัศณะ คงแก้ว
	ตรัง	ห้วยยอด	ปากแจ่ม	คลองค้อย	วัดปริมาณน้ำฝนได้ 43 มม.	นายสมนึก ชัญเสน
	ตรัง	ห้วยยอด	ปากแจ่ม	ท่ามะปราง	วัดปริมาณน้ำฝนได้ 38 มม.	นายจรรย์ สมบูรณ์
	สุราษฎร์ธานี	คีรีรัฐนิคม	น้ำหัก	ปากพาย	วัดปริมาณน้ำฝนได้ 18 มม.	นายชนกพงศ์ ภูห้วยล่า
	นครศรีธรรมราช	ลิขล	ฉลอง	ท่าควาย	ท้องฟ้าโปร่ง ไม่มีฝนตก	นายวินัย พุดดี
	ระนอง	กระบุรี	จ.ป.ร.	นิคมฝั่ง1	ท้องฟ้าโปร่ง ไม่มีฝนตก	นายจำลอง พวงสุวรรณ
	ระนอง	กระบุรี	จ.ป.ร.	นิคมฝั่ง2	ท้องฟ้าโปร่ง ไม่มีฝนตก	นายสุจิตร์ เจริญชัยนุชกุล
	พังงา	กะปง	เหล	ช้างเชือ	ท้องฟ้าโปร่ง ไม่มีฝนตก	นายจิตร์ แสงทอง
	พังงา	กระบุรี	แม่นางขาว	โชคอำนวย	ท้องฟ้าแจ่มใส ไม่มีฝนตก	นายพรสุริยา พิศแก้ว
กระบี่	เมือง	เขาคราม	ทุ่ง	ท้องฟ้าแจ่มใส ไม่มีฝนตก	นายสมัย ทัศนศรี	
กระบี่	เขาพนม	หน้าเขา	ห้วยน้ำแก้ว	ท้องฟ้าแจ่มใส ไม่มีฝนตก	นายยงยุทธ คงน้อย	
ตะวันออก	จันทบุรี	เขาคิชฌกูฏ	จันทเขลม	จันทเขลม	วัดปริมาณน้ำฝนได้ 40 มม.	นายชาญชัย เฉียงเหนือ
	ฉะเชิงเทรา	สนามชัยเขต	ท่ากระดาน	นางาม	วัดปริมาณน้ำฝนได้ 5 มม.	นายอุดร แก้วประกอบ
	จันทบุรี	ขลุง	บ่อเวฬุ	บ่อเวฬุ	ท้องฟ้าครึ้ม มีฝนตกเล็กน้อย	นางชุตินา กระจ่างสุข
	ระยอง	บ้านค่าย	ชากบก	มาบตาบอด	ท้องฟ้าครึ้ม มีฝนตกเล็กน้อย	นายวินัย สว่างดี
	ปราจีนบุรี	นาดี	สะพานหิน	หนองตะแบก	ท้องฟ้าครึ้ม ไม่มีฝนตก	นายดินไทย เสาศิลา
	สระแก้ว	วังน้ำเย็น	ทุ่งมหาเจริญ	คลองจระเข้	ท้องฟ้าครึ้ม ไม่มีฝนตก	นางวิไล ชัยชาติ
	ชลบุรี	บ่อทอง	พลวงทอง	เขาใหญ่	ท้องฟ้ามีเมฆบางส่วน ไม่มีฝนตก	นายประภาส แซ่อึ้ง
กลาง	ประจวบคีรีขันธ์	กุยบุรี	หาดขาม	ยางชุม	ท้องฟ้าครึ้ม ไม่มีฝนตก	นายจำรูญ สละคำ
	ลพบุรี	ลำสนธิ	กุดตาเพชร	คลองหิน	ท้องฟ้าครึ้ม อากาศเย็น	นายทวี กอบขุนทด
	เพชรบุรี	แก่งกระจาน	ป่าเต็ง	ร่วมใจพัฒนา	ท้องฟ้าโปร่ง ไม่มีฝนตก	นายอนุพงษ์ สุขเสงี่ยม
	สุพรรณบุรี	ด่านช้าง	ห้วยขมิ้น	ป่าเลา	ท้องฟ้าโปร่ง ไม่มีฝนตก	นายเหรียญ หัวเพชร
	นครนายก	เมือง	สาริกา	โนนบก	ท้องฟ้าโปร่ง ไม่มีฝนตก	นายวีระชัย โสภา
	สระบุรี	มวกเหล็ก	มิตรภาพ	อมรศรี	ท้องฟ้าโปร่ง ไม่มีฝนตก	นายวิโรจน์ หมวกทอง

• ปริมาณน้ำฝนที่วัดได้จากเครือข่ายเฝ้าระวังแจ้งเตือนธรณีพิบัติภัยในรอบ 24 ชั่วโมง (20 ก.พ. 65 เวลา 07.00 น. – 21 ก.พ. 65 เวลา 07.00 น.)

ตะวันออก เฉียงเหนือ	ชัยภูมิ	คอนสาร	ทุ่งพระ	ชสพ.ผาผึ้ง	วัดปริมาณน้ำฝนได้ 20 มม.	ว่าที่ ร.อ.จันดิษฐ์ ชินบุตร
	อุบลราชธานี	นาจะหลวย	บ้านตุม	ทุ่งเงิน	ฝนตกเล็กน้อย อากาศเย็น	นายวีระชัย โกษา
	นครราชสีมา	สีคิ้ว	คลองไผ่	ซับศิลาทอง	ฝนตกเล็กน้อย อากาศเย็น	นางเกษมศรี อุทัยรัตน์
	นครราชสีมา	ปากช่อง	หมูสี	ท่าช้างใต้	ฝนตกเล็กน้อย อากาศเย็น	นายบุญมี สาระมู
	หนองคาย	สังคม	บ้านม่วง	ตาดเสริม	ท้องฟ้าครึ้ม อากาศเย็น	นายทรงเดช พลท่า
	อุดรธานี	น้ำโสม	น้ำโสม	แสงทองพัฒนา	ท้องฟ้าครึ้ม อากาศเย็น	นายเสมียน คำใบ
	เลย	ภูกระดึง	ศรีฐาน	พองหนีบ	ท้องฟ้าโปร่ง อากาศเย็น	นายสายัญ แก้วโวหาร

หมายเหตุ : ศูนย์ปฏิบัติการธรณีพิบัติภัย ได้ประสานงานเครือข่ายเฝ้าระวังแจ้งเตือนธรณีพิบัติภัย จำนวน 49 คน เพื่อรวบรวมข้อมูลในพื้นที่เพื่อจัดทำรายงานสถานการณ์ธรณีพิบัติภัยประจำวัน วันจันทร์ที่ 21 กุมภาพันธ์ พ.ศ. 2565

ศูนย์ปฏิบัติการธรณีพิบัติภัย กองธรณีวิทยาสิ่งแวดล้อม
กรมทรัพยากรธรณี กระทรวงทรัพยากรธรรมชาติและสิ่งแวดล้อม
โทร 02 621 9703-5 โทรสาร 02 621 9700
www.dmr.go.th