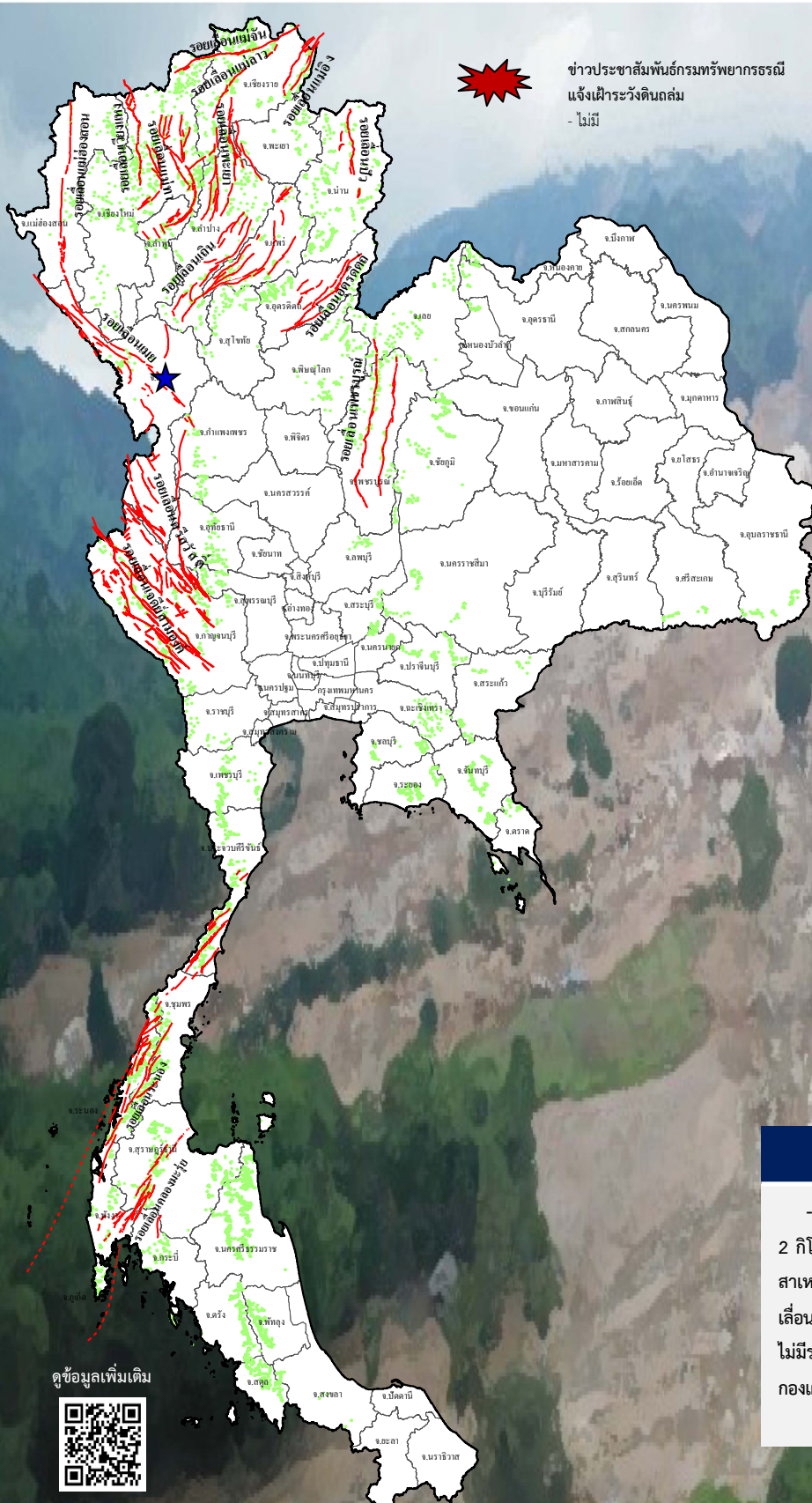




รายงานสถานการณ์ธรณีพิบัติภัยประจำวัน

วันที่ 9 มีนาคม 2565 เวลา 09.00 น.



ข่าวประชาสัมพันธ์กรมทรัพยากรธรณี
แจ้งเฝ้าระวังดินถล่ม
- ไม่มี

ประเภทของภัยที่เกิด

คำอธิบายสัญลักษณ์

- พื้นที่ประกาศเฝ้าระวังดินถล่มของกรมทรัพยากรธรณี
- พื้นที่ติดตามและเฝ้าระวังสถานการณ์ธรณีพิบัติภัยดินถล่มและน้ำป่าไหลหลากของกรมทรัพยากรธรณี
- ดินถล่ม/ดินโคลน/หินร่วง/รอยแยก
- จุดเหนือศูนย์เกิดแผ่นดินไหว (1)
- สึนามิ
- หลุมยุบ/ดินทรุดตัว
- ปริมาณน้ำฝนในพื้นที่เสี่ยงภัยมากกว่า 100 มม. ขึ้นไป
- อาสาสมัครเครือข่ายวัดปริมาณน้ำฝนของกรมทรัพยากรธรณี
- รอยเลื่อนมีพลัง
- รอยเลื่อนมีพลังโดยประมาณ

พื้นที่ติดตามและเฝ้าระวังสถานการณ์ธรณีพิบัติภัยดินถล่มและน้ำป่าไหลหลากของกรมทรัพยากรธรณี

- เหนือ ไม่มี
- กลาง ไม่มี
- ตะวันออก ไม่มี
- เฉียงเหนือ ไม่มี
- ตะวันออกเฉียง ไม่มี
- ใต้ ไม่มี

ธรณีพิบัติในประเทศ รอบ 24 ชั่วโมง

- เวลา 03.47 น. เกิดแผ่นดินไหวขนาด 1.8 ที่ระดับความลึก 2 กิโลเมตร บริเวณตำบลพะวง อำเภอมะนัง จังหวัดตาก สาเหตุเกิดจากการเคลื่อนตัวของกลุ่มรอยเลื่อนเมย ในรูปแบบการเลื่อนตามแนวระนาบเคลื่อนขวา (Right lateral strike slip fault) ไม่มีรายงานการรับรู้ถึงแรงสั่นสะเทือนและความเสียหาย (ที่มา : กองเฝ้าระวังแผ่นดินไหว กรมอุตุนิยมวิทยา และกรมทรัพยากรธรณี)

ดูข้อมูลเพิ่มเติม





รายงานสถานการณ์ธรณีพิบัติภัยประจำวัน
วันที่ 9 มีนาคม พ.ศ. 2565 เวลา 09.00 น.



1. ข่าวประชาสัมพันธ์กรมทรัพยากรธรณี แจ้งเฝ้าระวังดินถล่ม

- ไม่มี

2. ธรณีพิบัติภัยภายในประเทศ รอบ 24 ชั่วโมง

2.1 ดินถล่ม น้ำป่าไหลหลาก ดินไหล หินร่วง รอยแยก และหลุมยุบ

- ไม่มี

2.2 แผ่นดินไหว

- เวลา 03.47 น. เกิดแผ่นดินไหวขนาด 1.8 ที่ระดับความลึก 2 กิโลเมตร บริเวณตำบลพะวอ อำเภอแม่สอด จังหวัดตาก สาเหตุเกิดจากการเลื่อนตัวของกลุ่มรอยเลื่อนเมย ในรูปแบบการเลื่อนตามแนวระนาบเหลื่อมขวา (Right lateral strike slip fault) ไม่มีรายงานการรับรู้ถึงแรงสั่นสะเทือนและความเสียหาย (ที่มา : กองเฝ้าระวังแผ่นดินไหว กรมอุตุนิยมวิทยา และกรมทรัพยากรธรณี)

3. ธรณีพิบัติภัยทั่วโลก รอบ 24 ชั่วโมง ที่มีผลกระทบรุนแรง (ดินถล่ม ภูเขาไฟระเบิด แผ่นดินไหว สึนามิ หลุมยุบและอื่นๆ)

- ไม่มี

4. แนวทางการบริหาร

กรณีสถานการณ์ปกติ

- กรมทรัพยากรธรณี ร่วมกับหน่วยงานต่างๆ ที่เกี่ยวข้องดำเนินการติดตามสถานการณ์อย่างต่อเนื่องสม่ำเสมอ เพื่อให้พร้อมสำหรับการแลกเปลี่ยนและสนับสนุนข้อมูลด้านการบริหารจัดการพิบัติภัยของแต่ละหน่วยงาน และเป็นการช่วยบรรเทาและลดผลกระทบจากพิบัติภัยที่อาจเกิดขึ้นต่อชีวิตและทรัพย์สินของประชาชนอีกทางหนึ่ง
- หน่วยงานที่เกี่ยวข้องเตรียมความพร้อมเพื่อรับมือกับสถานการณ์ที่อาจเกิดขึ้นได้อย่างทันที่
- แจ้งข้อมูล/ข่าวสาร/รายงาน อย่างสม่ำเสมอ

5. พื้นที่ติดตามและเฝ้าระวังสถานการณ์ธรณีพิบัติภัยดินถล่มและน้ำป่าไหลหลากของกรมทรัพยากรธรณี

- เนื่องจากในพื้นที่เสี่ยงดินถล่มมีปริมาณน้ำฝนไม่ถึงเกณฑ์การเฝ้าระวัง ประกอบกับไม่มีพื้นที่คาดการณ์ปริมาณน้ำฝนที่อาจก่อให้เกิดดินถล่มล่วงหน้า จึงไม่มีพื้นที่ติดตามสถานการณ์ธรณีพิบัติภัยดินถล่มและน้ำป่าไหลหลาก

ข้อมูลสนับสนุนที่ใช้ในการวิเคราะห์ ติดตามและเฝ้าระวังธรณีพิบัติภัยดินถล่ม ศูนย์ปฏิบัติการธรณีพิบัติภัย มีดังนี้

• สภาพอากาศ (กรมอุตุนิยมวิทยา)

- พยากรณ์อากาศ 24 ชั่วโมงข้างหน้า บริเวณความกดอากาศสูงหรือมวลอากาศเย็นกำลังปานกลางจากประเทศจีนที่แผ่ลงมาปกคลุมประเทศไทยตอนบนมีกำลังอ่อนลง ทำให้บริเวณดังกล่าวอากาศร้อนในตอนกลางวัน โดยมีฝนฟ้าคะนองบางแห่ง ด้านตะวันตกของภาคเหนือและภาคกลาง และภาคตะวันออก สำหรับลมตะวันออกเฉียงใต้ที่พัดปกคลุมอ่าวไทยและภาคใต้มีกำลังอ่อนลง ทำให้ภาคใต้มีฝนลดลง

- ปริมาณน้ำฝนสูงสุดวัดได้ที่อำเภอเกาะสมุย จังหวัดสุราษฎร์ธานี 94.4 มม. (ที่มา : สถาบันสารสนเทศทรัพยากรน้ำ (องค์การมหาชน))

• ปริมาณน้ำฝนและเกณฑ์การแจ้งเตือนจากสถานีตรวจติดตามการเคลื่อนตัวของมวลดิน ของกรมทรัพยากรธรณี จำนวน 25 สถานี

- ปริมาณน้ำฝนสูงสุดวัดได้ที่บ้านคีรีธรรม ตำบลกำโลน อำเภอลานสกา จังหวัดนครศรีธรรมราช 38.2 มม. / ปริมาณน้ำฝนอยู่ในเกณฑ์ปกติ

• พื้นที่คาดการณ์ปริมาณน้ำฝนที่อาจก่อให้เกิดดินถล่มล่วงหน้า 3 วัน จากแบบจำลองพื้นที่อ่อนไหวต่อดินถล่มแบบพลวัต (AP Model)

สำหรับศูนย์ปฏิบัติการธรณีพิบัติภัย

- ไม่มีพื้นที่คาดการณ์

หมายเหตุ AP Model เป็นการวิเคราะห์ข้อมูลเชิงสถิติของปริมาณน้ำฝนสะสมและเหตุการณ์ดินถล่มในอดีตนำมาสร้างเกณฑ์น้ำฝนสะสมวิกฤตสำหรับเฝ้าระวังและแจ้งเตือนภัยดินถล่ม ข้อมูลการคาดการณ์ปริมาณน้ำฝนล่วงหน้า 72 ชั่วโมง โดยสถาบันสารสนเทศทรัพยากรน้ำ (องค์การมหาชน) ได้นำมาวิเคราะห์ด้วยแบบจำลอง AP Model เพื่อคาดการณ์พื้นที่ที่จะติดตาม/เฝ้าระวังธรณีพิบัติภัยดินถล่มล่วงหน้า

• ปริมาณน้ำฝนที่วัดได้จากเครือข่ายเฝ้าระวังแจ้งเตือนธรณีพิบัติภัยในรอบ 24 ชั่วโมง (8 มี.ค. 65 เวลา 07.00 น. – 9 มี.ค. 65 เวลา 07.00 น.)

ภาค	จังหวัด / อำเภอ / ตำบล / หมู่บ้าน				ข้อมูลปริมาณน้ำฝน (รอบ 24 ชม.)	เครือข่ายฯ ทธ. (ผู้รายงาน)
เหนือ	เชียงใหม่	ฝาง	แม่งอน	ยาง	ท้องฟ้ามีเมฆมาก อากาศร้อน	นายรุ่งภพ ศรีเลิศมงคล
	ตาก	แม่ระมาด	แม่ระมาด	หล่ายห้วย	ท้องฟ้ามีเมฆมาก อากาศร้อน	นายสมศรี มีทา
	แม่ฮ่องสอน	ปางมะผ้า	สบป่อง	แม่หมูลีซอ	ท้องฟ้าโปร่ง อากาศเย็น	นายชาติชาย เลาหมี่
	พะเยา	ปง	ขุนควร	สันกลาง	ท้องฟ้าโปร่ง อากาศเย็น	นายยุทธ มานะ
	พะเยา	เชียงคำ	แม่ลาว	น้ำมิน	ท้องฟ้าโปร่ง อากาศเย็น	นายสินชัย หายโคก
	พิจิตร	ชาติตระการ	ชาติตระการ	ชาติตระการ	ท้องฟ้าโปร่ง อากาศร้อน	นายวิเศษ ศรีออด
	อุดรธานี	ท่าปลา	นางพญา	ท่าเรือ	ท้องฟ้าโปร่ง อากาศร้อน	นายจรูญ ธิมาจร
	แพร่	วังชิ้น	วังชิ้น	หาดไร่	ท้องฟ้าโปร่ง ไม่มีฝนตก	นายลอน เชียงขา
	เพชรบูรณ์	เมือง	นายม	นายม	ท้องฟ้าโปร่ง ไม่มีฝนตก	นายสมชาย กรรมกร
	เพชรบูรณ์	วังโป่ง	วังโป่ง	งามตะโก	ท้องฟ้าโปร่ง ไม่มีฝนตก	นายเจน ขุนทด
ใต้	สุราษฎร์ธานี	ท่าชนะ	คลองพา	คลองพา	วัดปริมาณน้ำฝนได้ 47 มม.	นายสมหมาย ห้วยสน
	ระนอง	ละอุ่น	บางแก้ว	บางแก้วน้อย	วัดปริมาณน้ำฝนได้ 44 มม.	นายทันวิทย์ เพ็ชรศิริ
	นครศรีธรรมราช	สิชล	เขาน้อย	ยอดน้ำ	วัดปริมาณน้ำฝนได้ 40 มม.	นายสุเทพ ไม้อ่อน
	ชุมพร	สวี	วิสัยใต้	วัดนอก	วัดปริมาณน้ำฝนได้ 40 มม.	นายพิทักษ์ เกษสิทธิ์
	ชุมพร	สวี	วิสัยใต้	หาดพริก	วัดปริมาณน้ำฝนได้ 35 มม.	นายทวัฒน์ แดงอ่อน
	ระนอง	กระบุรี	จ.ป.ร.	นิคมฝั่ง1	วัดปริมาณน้ำฝนได้ 15 มม.	นายจำลอง พวงสุวรรณ
	สงขลา	สะบ้าย้อย	เขาแดง	ทุ่งไพล	วัดปริมาณน้ำฝนได้ 10 มม.	นายลินิตร ณ เขาแดง
	พังงา	กะปง	เหล	ช้างเขือ	วัดปริมาณน้ำฝนได้ 9 มม.	นายจรีต แสงทอง
	ตรัง	ห้วยยอด	ปากแจ่ม	ลำพะ	วัดปริมาณน้ำฝนได้ 9 มม.	นายพินิจ ชูชื่น
	ตรัง	ห้วยยอด	ปากแจ่ม	ปากแจ่ม	วัดปริมาณน้ำฝนได้ 3 มม.	นายทัศณะ คงแก้ว
	สุราษฎร์ธานี	คีรีรัฐนิคม	น้ำหัก	ปากพาย	วัดปริมาณน้ำฝนได้ 3 มม.	นายชนกพงศ์ ภู้อยู่ล่า
	ตรัง	ห้วยยอด	ปากแจ่ม	ท่ามะปราง	วัดปริมาณน้ำฝนได้ 2 มม.	นายจรูญ สมบูรณ์
	ระนอง	กระบุรี	จ.ป.ร.	น้ำขาว	มีหมอกในตอนเช้า อากาศดี	นายก่อพงศ์ จิตรพรหม
	พัทลุง	ศรีนครินทร์	ลำสินธุ์	สวนหมาก	ท้องฟ้าครึ้ม ไม่มีฝนตก	นายปราโมทย์ ชมบุญ
	กระบี่	เขาพนม	หน้าเขา	ห้วยน้ำแก้ว	ท้องฟ้ามีเมฆมาก ไม่มีฝนตก	นายยงยุทธ คงน้อย
	พังงา	กะปง	เหล	ในเหล	ท้องฟ้ามีเมฆมาก ไม่มีฝนตก	นายสถิต ลู่ตาม
ตรัง	ห้วยยอด	ปากแจ่ม	ในเขา	ท้องฟ้ามีเมฆมาก ไม่มีฝนตก	นายสมคิด นาเลื่อน	
สตูล	ละงู	น้ำมุด	วังสายทอง	ท้องฟ้าโปร่ง ไม่มีฝนตก	นายไม พูลภักดี	
ตะวันออก	จันทบุรี	ขลุง	บ่อเวฬุ	บ่อเวฬุ	ท้องฟ้ามีเมฆมาก ไม่มีฝนตก	นางสาวชุตินา กระจ่างสุข
	ชลบุรี	บ่อทอง	พลวงทอง	เขาใหญ่	ท้องฟ้ามีเมฆมาก ไม่มีฝนตก	นายประภาส แซ่ฮ้อ
	จันทบุรี	เขาคิชฌกูฏ	พลวง	ปากพลวง	ท้องฟ้ามีเมฆมาก ไม่มีฝนตก	นายจุมพล รุ่งแจ้ง
	ตราด	บ่อไร่	หนองบอน	คอแล	ท้องฟ้ามีเมฆมาก ไม่มีฝนตก	นายบุญมั่น ไชยวงษ์
	สระแก้ว	วังน้ำเย็น	ทุ่งมหาเจริญ	หนองเรือ	ท้องฟ้าโปร่ง อากาศเย็น	นายวิรัช พงษ์สุวรรณ
	ชลบุรี	บ่อทอง	พลวงทอง	เขาห้ายอด	ท้องฟ้าโปร่ง อากาศร้อน	นายวรพันธ์ บุญธรรม
	ปราจีนบุรี	นาดี	สะพานหิน	โนนม่วง	ท้องฟ้าโปร่ง อากาศร้อน	นายวินัย เคราะห์ดี
กลาง	สระบุรี	แก่งคอย	ชะอม	ตาดชัยศรี	วัดปริมาณน้ำฝนได้ 20 มม.	นายประชุม อ่อนศรี
	ประจวบคีรีขันธ์	บางสะพาน	ทองมงคล	ทรัพย์สมบูรณ์	ท้องฟ้าครึ้ม มีฝนตกปรอยๆ	นายอำพัน เขียวเพกา
	ประจวบคีรีขันธ์	เมือง	บ่อนอก	หนองพูลก	ท้องฟ้าโปร่ง ไม่มีฝนตก	นายมนัส ขำเจริญ
	ลพบุรี	ชัยบาดาล	บ้านใหม่สามัคคี	ชัยม่วง	ท้องฟ้าโปร่ง ไม่มีฝนตก	นายยศ กุ่มถาวร
ราชบุรี	สวนผึ้ง	สวนผึ้ง	ห้วยผาก	ท้องฟ้าโปร่ง ไม่มีฝนตก	นายทองเต็ม ทรันตะวีริยะ	
ตะวันออก เฉียงเหนือ	หนองคาย	สังคม	บ้านม่วง	ตาดเสริม	มีหมอกเล็กน้อย อากาศเย็น	นายทรงเดช พลท่า
	เลย	ภูกระดึง	ศรีฐาน	นาแปน	ท้องฟ้าโปร่ง อากาศเย็น	นายกิตติพงศ์ พันสนิท
	หนองบัวลำภู	สุวรรณคูหา	บ้านโคก	นาโฆง	ท้องฟ้าโปร่ง อากาศเย็น	นายทองสา สุธรรมราช
	อุดรธานี	น้ำโสม	น้ำโสม	แสงทองพัฒนา	ท้องฟ้าโปร่ง อากาศเย็น	นายเสมียน คำใบ

หมายเหตุ : ศูนย์ปฏิบัติการธรณีพิบัติภัย ได้ประสานงานเครือข่ายเฝ้าระวังแจ้งเตือนธรณีพิบัติภัย จำนวน 44 คน เพื่อรวบรวมข้อมูลในพื้นที่เพื่อจัดทำรายงานสถานการณ์ธรณีพิบัติภัยประจำวัน วันพุธที่ 9 มีนาคม พ.ศ. 2565