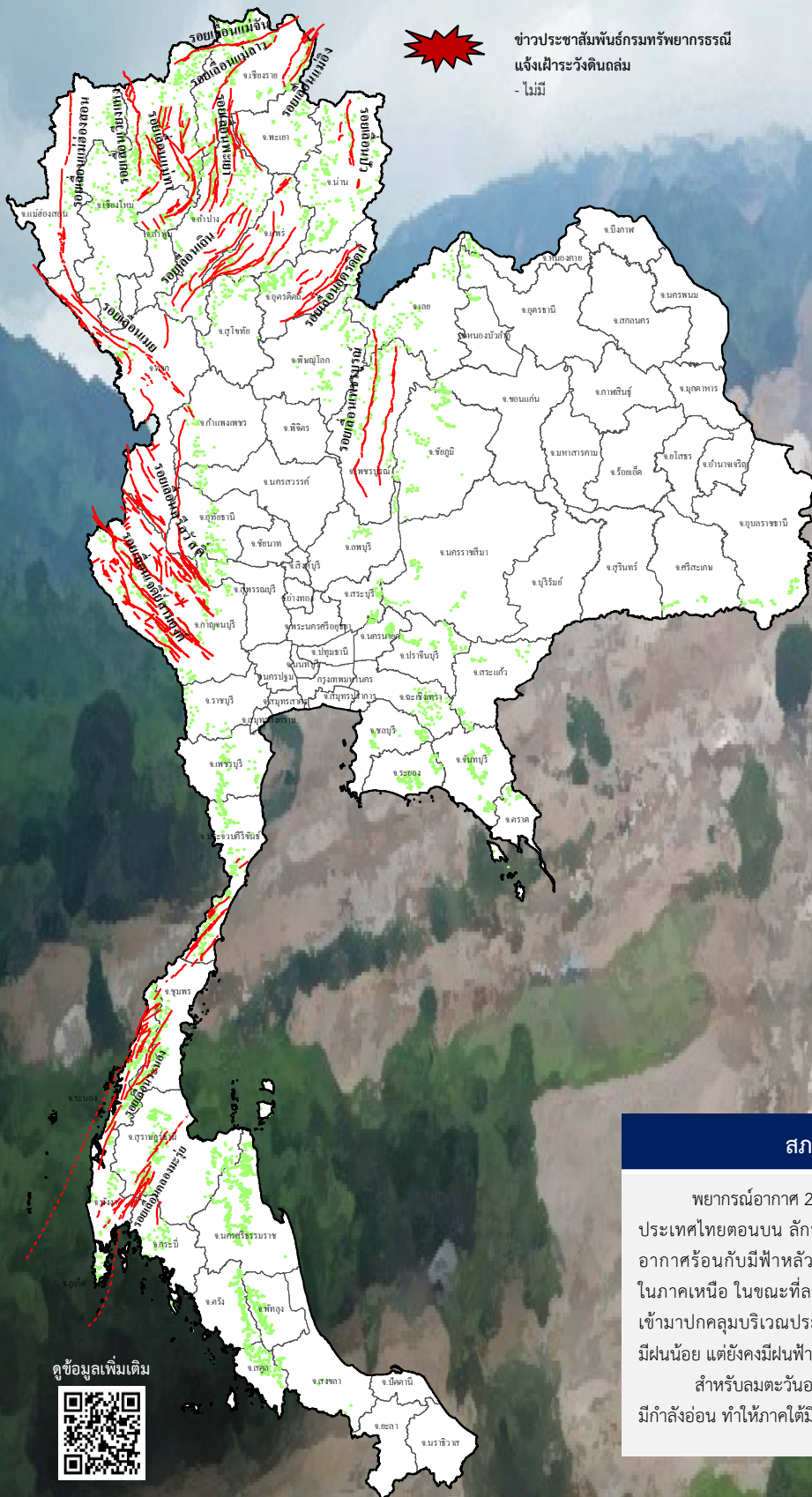




รายงานสถานการณ์ธรณีพิบัติภัยประจำวัน

วันอาทิตย์ที่ 24 เมษายน 2565 เวลา 09.00 น.



ข่าวประชาสัมพันธ์กรมทรัพยากรธรณี
แจ้งเฝ้าระวังดินถล่ม
- ไม่มี

ประเภทของภัยที่เกิด

คำอธิบายสัญลักษณ์

-  พื้นที่ประกาศเฝ้าระวังดินถล่มของกรมทรัพยากรธรณี
-  พื้นที่ติดตามและเฝ้าระวังสถานการณ์พิบัติภัยดินถล่มและน้ำป่าไหลหลากของกรมทรัพยากรธรณี
-  ดินถล่ม/ดินไหล/หินร่วง/รอยแยก
-  จุดเหนือศูนย์เกิดแผ่นดินไหว
-  สึนามิ
-  หลุมยุบ/ดินทรุดตัว
-  ปริมาณน้ำฝนในพื้นที่เสี่ยงภัยมากกว่า 100 มม. ขึ้นไป
-  อาสาสมัครเครือข่ายวัดปริมาณน้ำฝนของกรมทรัพยากรธรณี
-  รอยเลื่อนมีพลัง
-  รอยเลื่อนมีพลังโดยประมาณ

พื้นที่ติดตามและเฝ้าระวังสถานการณ์
ธรณีพิบัติภัยดินถล่มและน้ำป่าไหลหลาก
ของกรมทรัพยากรธรณี

เหนือ

ไม่มี

กลาง

ไม่มี

ตะวันออก
เฉียงเหนือ

ไม่มี

ตะวันออก

ไม่มี

ใต้

ไม่มี

สภาพอากาศ (กรมอุตุนิยมวิทยา)

พยากรณ์อากาศ 24 ชั่วโมงข้างหน้า ความกดอากาศต่ำเนื่องจากความร้อนปกคลุมประเทศไทยตอนบน ลักษณะเช่นนี้ทำให้ประเทศไทยตอนบนมีอุณหภูมิสูงขึ้น โดยมีอากาศร้อนกับมีฟ้าหลัวในตอนกลางวันโดยทั่วไป และมีอากาศร้อนจัดบางพื้นที่ในภาคเหนือ ในขณะที่ลมใต้และลมตะวันออกเฉียงใต้ที่พัดนำความชื้นจากอ่าวไทยเข้ามาปกคลุมบริเวณประเทศไทยตอนบนมีกำลังอ่อนลง ทำให้ประเทศไทยตอนบนมีฝนน้อย แต่ยังคงมีฝนฟ้าคะนองบางแห่ง

สำหรับลมตะวันออกเฉียงและลมตะวันออกเฉียงใต้ที่พัดปกคลุมอ่าวไทยและภาคใต้มีกำลังอ่อน ทำให้ภาคใต้มีฝนฟ้าคะนองบางแห่ง

ดูข้อมูลเพิ่มเติม





รายงานสถานการณ์ธรณีพิบัติภัยประจำวัน
วันอาทิตย์ที่ 24 เมษายน พ.ศ. 2565 เวลา 09.00 น.



1. ข่าวประชาสัมพันธ์กรมทรัพยากรธรณี แจ้งเฝ้าระวังดินถล่ม

- ไม่มี

2. ธรณีพิบัติภัยภายในประเทศ รอบ 24 ชั่วโมง

2.1 ดินถล่ม น้ำป่าไหลหลาก ดินไหล หินร่วง รอยแยก และหลุมยุบ

- ไม่มี

2.2 แผ่นดินไหว

- ไม่มี

3. ธรณีพิบัติภัยทั่วโลก รอบ 24 ชั่วโมง ที่มีผลกระทบรุนแรง (ดินถล่ม ภูเขาไฟระเบิด แผ่นดินไหว สึนามิ หลุมยุบและอื่นๆ)

- ไม่มี

4. แนวทางการบริหาร

กรณีสถานการณ์ปกติ

- กรมทรัพยากรธรณี ร่วมกับหน่วยงานต่างๆ ที่เกี่ยวข้องดำเนินการติดตามสถานการณ์อย่างต่อเนื่องสม่ำเสมอ เพื่อให้พร้อม สำหรับการแลกเปลี่ยนและสนับสนุนข้อมูลด้านการบริหารจัดการพิบัติภัยของแต่ละหน่วยงาน และเป็นการช่วยบรรเทาและลดผลกระทบจากพิบัติภัยที่อาจเกิดขึ้นต่อชีวิตและทรัพย์สินของประชาชนอีกทางหนึ่ง
- หน่วยงานที่เกี่ยวข้องเตรียมความพร้อมเพื่อรับมือกับสถานการณ์ที่อาจเกิดขึ้นได้อย่างทัน่วงที่
- แจ้งข้อมูล/ข่าวสาร/รายงาน อย่างสม่ำเสมอ

5. พื้นที่ติดตามและเฝ้าระวังสถานการณ์ธรณีพิบัติภัยดินถล่มและน้ำป่าไหลหลากของกรมทรัพยากรธรณี

- เนื่องจากในพื้นที่เสี่ยงภัยดินถล่มมีปริมาณน้ำฝนไม่ถึงเกณฑ์การเฝ้าระวัง ประกอบกับไม่มีพื้นที่คาดการณ์ปริมาณน้ำฝนที่อาจก่อให้เกิดดินถล่มล่วงหน้า จึงไม่มีพื้นที่ติดตามสถานการณ์ธรณีพิบัติภัยดินถล่มและน้ำป่าไหลหลาก

ข้อมูลสนับสนุนที่ใช้ในการวิเคราะห์ ติดตามและเฝ้าระวังธรณีพิบัติภัยดินถล่ม ศูนย์ปฏิบัติการธรณีพิบัติภัย มีดังนี้

• สภาพอากาศ (กรมอุตุนิยมวิทยา)

- พยากรณ์อากาศ 24 ชั่วโมงข้างหน้า ความกดอากาศต่ำเนื่องจากความร้อนปกคลุมประเทศไทยตอนบน ลักษณะเช่นนี้ทำให้ประเทศไทยตอนบนมีอุณหภูมิสูงขึ้น โดยมีอากาศร้อนกับมีฟ้าหลัวในตอนกลางวันโดยทั่วไป และมีอากาศร้อนจัดบางพื้นที่ในภาคเหนือ จึงขอให้ประชาชนในบริเวณดังกล่าวดูแลสุขภาพเนื่องจากสภาพอากาศที่ร้อนขึ้นในระยะนี้ ในขณะที่ลมใต้และลมตะวันออกเฉียงใต้ที่พัดนำความชื้นจากอ่าวไทยเข้ามาปกคลุมบริเวณประเทศไทยตอนบนมีกำลังอ่อนลง ทำให้ประเทศไทยตอนบนมีฝนน้อย แต่ยังคงมีฝนฟ้าคะนองบางแห่ง จึงขอให้ประชาชนในบริเวณดังกล่าวระวังอันตรายจากฝนฟ้าคะนองที่อาจเกิดขึ้นได้บางพื้นที่ไว้ด้วย สำหรับลมตะวันออกเฉียงใต้ที่พัดปกคลุมอ่าวไทยและภาคใต้มีกำลังอ่อนลง ทำให้ภาคใต้มีฝนฟ้าคะนองบางแห่ง

- ปริมาณน้ำฝนสูงสุดวัดได้ที่อำเภอเขาชัยสน จังหวัดจันทบุรี 70.0 มม. (ที่มา : สถาบันสารสนเทศทรัพยากรน้ำ (องค์การมหาชน))

• ปริมาณน้ำฝนและเกณฑ์การแจ้งเตือนจากสถานีตรวจติดตามการเคลื่อนตัวของมวลดินของกรมทรัพยากรธรณี จำนวน 25 สถานี

- ปริมาณน้ำฝนสูงสุดวัดได้ที่บ้านหน้าหม้อ ตำบลกระเบื้อง อำเภอมือง จังหวัดกระบี่ 14.8 มม./ปริมาณน้ำฝนอยู่ในเกณฑ์ปกติ

• พื้นที่คาดการณ์ปริมาณน้ำฝนที่อาจก่อให้เกิดดินถล่มล่วงหน้า 3 วัน จากแบบจำลองพื้นที่อ่อนไหวต่อดินถล่มแบบพลวัต (AP Model)

สำหรับศูนย์ปฏิบัติการธรณีพิบัติภัย

- ไม่มีพื้นที่คาดการณ์

หมายเหตุ AP Model เป็นการวิเคราะห์ข้อมูลเชิงสถิติของปริมาณน้ำฝนสะสมและเหตุการณ์ดินถล่มในอดีตนำมาสร้างเกณฑ์น้ำฝนสะสมวิกฤตสำหรับเฝ้าระวังและแจ้งเตือนภัยดินถล่ม ข้อมูลการคาดการณ์ปริมาณน้ำฝนล่วงหน้า 72 ชั่วโมง โดยสถาบันสารสนเทศทรัพยากรน้ำ (องค์การมหาชน) ได้นำมาวิเคราะห์ด้วยแบบจำลอง AP Model เพื่อคาดการณ์พื้นที่ที่จะติดตาม/เฝ้าระวังธรณีพิบัติภัยดินถล่มล่วงหน้า

• ปริมาณน้ำฝนที่วัดได้จากเครือข่ายเฝ้าระวังแจ้งเตือนธรณีพิบัติภัยในรอบ 24 ชั่วโมง (23 เม.ย. 65 เวลา 07.00 น.–24 เม.ย. 65 เวลา 07.00 น.)

ภาค	จังหวัด / อำเภอ / ตำบล / หมู่บ้าน				ข้อมูลปริมาณน้ำฝน (รอบ 24 ชม.)	เครือข่ายฯ ทธ. (ผู้รายงาน)
เหนือ	น่าน	เชียงกลาง	เปือ	รัชดา	ท้องฟ้าครึ้ม มีฝนตกเล็กน้อย	นางชฎาพร พันทะยอด
	เชียงราย	แม่สรวย	วาวี	วาวี	ท้องฟ้าโปร่ง เมื่อคืนมีฝนตกหนัก	นายสมชาย รักยออดยิ่ง
	แม่ฮ่องสอน	ปาย	แม่ฮี้	ท่าปาย	ท้องฟ้าโปร่ง อากาศร้อน	นายประยูร ปิมปา
	แพร่	ลอง	หัวทุ่ง	นาอูน่อง	ท้องฟ้าโปร่ง อากาศร้อน	นายเกษม ผั้นแบน
	เชียงใหม่	หางดง	บ้านปาง	ปางใต้	ท้องฟ้าโปร่ง อากาศร้อน	นายวริทธิ์ อินก้อน
	กำแพงเพชร	คลองลาน	คลองลานพัฒนา	แปลงสี่-แม่พิช	ท้องฟ้าโปร่ง อากาศร้อน	นายอนุ เปรมเสถียร
	ลำพูน	แม่ทา	ทากาศ	ดอยแช่	ท้องฟ้าโปร่ง อากาศร้อน	นายสุทัศน์ นันทากาศ
	อุตรดิตถ์	พิชัย	ท่าสัก	เต่าไห	ท้องฟ้าโปร่ง อากาศร้อน	นายวิชัย วิชัยขัทคะ
	ใต้	กระบี่	เมือง	เขาคราม	ทุ่ง	ท้องฟ้าครึ้ม มีฝนตกปรอยๆ
นครศรีธรรมราช		สิชล	เขาน้อย	ยอดน้ำ	ท้องฟ้ามีเมฆบางส่วน ไม่มีฝนตก	นายสุเทพ โมอ่อน
ภูเก็ต		ถลาง	เทพกระษัตรี	พุดง่าป่า	ท้องฟ้าโปร่ง เมื่อคืนมีฝนตก	นางวันเพ็ญ แซ่เตี้ย
พัทลุง		ศรีบรรพต	ตะพาน	หน้าควน	ท้องฟ้าโปร่ง ไม่มีฝนตก	นายสมพร หนูนุ้ย
สุราษฎร์ธานี		คีรีรัฐนิคม	น้ำหัก	ปากพาย	ท้องฟ้าโปร่ง ไม่มีฝนตก	นายชนกพงศ์ ภูห้วยล่ำ
สุราษฎร์ธานี		พนม	พนม	สุราษฎร์ภิมย์พัฒนา	ท้องฟ้าโปร่ง ไม่มีฝนตก	นายวิโรจน์ ย่องบุตร
ระนอง		กระบุรี	จ.ป.ร.	นิคมฝั่ง1	ท้องฟ้าโปร่ง ไม่มีฝนตก	นายจำลอง พวงสุวรรณ
ระนอง		กระบุรี	จ.ป.ร.	นิคมฝั่ง2	ท้องฟ้าโปร่ง ไม่มีฝนตก	นายสุจิตร์ เจริญชัยนุกุล
ระนอง		กระบุรี	จ.ป.ร.	คลองจั่นพัฒนา	ท้องฟ้าโปร่ง ไม่มีฝนตก	นางแสงจันทร์ ดวงแก้ว
ชุมพร		หลังสวน	บ้านควน	วัดใหญ่	ท้องฟ้าโปร่ง ไม่มีฝนตก	นายประจักษ์ คุษาเศรษฐ์
พังงา		กะปง	เหล	คุระ	ท้องฟ้าโปร่ง ไม่มีฝนตก	นายนิโรจน์ เกตุชู
ตรัง		ห้วยยอด	ปากแจ่ม	คลองคู้ย	ท้องฟ้าโปร่ง ไม่มีฝนตก	นายสมนึก ชัยแสน
ตรัง		ห้วยยอด	ปากแจ่ม	ลำแพะ	ท้องฟ้าโปร่ง ไม่มีฝนตก	นายพินิจ ชูชื่น
ตะวันออก	ฉะเชิงเทรา	สนามชัยเขต	ท่ากระดาน	โป่งเจริญ	วัดปริมาณน้ำฝนได้ 40 มม.	นายสังเวียน แก้วรักษา
	ชลบุรี	บ่อทอง	พลวงทอง	หลุมมะนาว	วัดปริมาณน้ำฝนได้ 29 มม.	นางจุฑาทิพ จิตรหาญ
	ตราด	บ่อไร่	หนองบอน	คอแล	วัดปริมาณน้ำฝนได้ 5 มม.	นายบุญมั่น ไชยะวงษ์
	ชลบุรี	บ่อทอง	พลวงทอง	เขาใหญ่	ท้องฟ้าโปร่ง อากาศร้อน	นายประภาส แซ่อึ้ง
	จันทบุรี	เขาชีมณภูมิ	จันทเขลม	คลองขม	ท้องฟ้าโปร่ง อากาศร้อน	นายอัมรินทร์ ล้อมกระโทก
	ปราจีนบุรี	นาดี	แก่งดินสอ	แก่งใหญ่	ท้องฟ้าโปร่ง อากาศร้อน	นายวิรัตน์ ศรีลาสร้อย
	สระแก้ว	วังน้ำเย็น	ทุ่งมหาเจริญ	คลองจระเข้	ท้องฟ้าโปร่ง อากาศร้อน	นางวิไล ชัยชาติ
กลาง	นครนายก	เมือง	ศรีนาวา	สบกเขียว	ท้องฟ้ามีเมฆบางส่วน อากาศร้อน	นายธวัช คำนึ่ง
	เพชรบุรี	แก่งกระจาน	ป่าเต็ง	ร่วมใจพัฒนา	มีหมอกในตอนเช้า อากาศดี	นายอนุพงษ์ สุขเสียม
	ลพบุรี	ชัยบาดาล	บ้านใหม่สามัคคี	ชัยม่วง	ท้องฟ้าโปร่ง เมื่อวานมีฝนตก	นางทอง แป้นมณี
	ประจวบคีรีขันธ์	ทับสะแก	ห้วยยาง	ห้วยเขา	ท้องฟ้าโปร่ง อากาศร้อน	นางมยุรี พิมสอาด
	สระบุรี	ม่วงเหล็ก	มิตรภาพ	อมรศรี	ท้องฟ้าโปร่ง อากาศร้อน	นายวิโรจน์ หมวกทอง
	ราชบุรี	สวนผึ้ง	สวนผึ้ง	ตะโกกลาง	ท้องฟ้าโปร่ง อากาศร้อน	นายบุญเลิศ ปั่นทองคำ
สุพรรณบุรี	ด่านช้าง	ห้วยขมิ้น	ป่าเลา	ท้องฟ้าโปร่ง อากาศร้อน	นายเหรียญ แก้วเพชร	
ตะวันออก เฉียงเหนือ	นครราชสีมา	ปากช่อง	หมูสี	ท่าช้างใต้	ท้องฟ้าโปร่ง อากาศร้อน	นายบุญมี สาระมู
	ชัยภูมิ	คอนสาร	เขตรักษาพันธุ์สัตว์ป่าภูเขียว		ท้องฟ้าโปร่ง อากาศร้อน	นางสาวดวงฤทัย แผ้ววีไลย์
	เลย	ภูกระดึง	ศรีฐาน	นาแบน	ท้องฟ้าโปร่ง อากาศร้อน	นายประเสริฐ สง่าลี
	เลย	ภูกระดึง	ศรีฐาน	น่าน้อย	ท้องฟ้าโปร่ง อากาศร้อน	นางอุทร คำภา
	อุดรธานี	น้ำโสม	น้ำโสม	แสงทองพัฒนา	ท้องฟ้าโปร่ง อากาศร้อน	นายเสมียน คำใบ
	อุดรธานี	นาเยือง	บ้านก้อง	นาคำ	ท้องฟ้าโปร่ง อากาศร้อน	นายแสง แสงตรีสุ
	หนองคาย	สังคม	สังคม	ผาแดง	ท้องฟ้าโปร่ง อากาศร้อน	นางสมใจ คำภาโคตร
	หนองบัวลำภู	สุวรรณคูหา	บ้านโคก	นาโมง	ท้องฟ้าโปร่ง อากาศร้อน	นายทองสา สุธรรมราช

หมายเหตุ : ศูนย์ปฏิบัติการธรณีพิบัติภัย ได้ประสานงานเครือข่ายเฝ้าระวังแจ้งเตือนธรณีพิบัติภัย จำนวน 43 คน เพื่อรวบรวมข้อมูลในพื้นที่เพื่อจัดทำรายงานสถานการณ์ธรณีพิบัติภัยประจำวัน วันอาทิตย์ที่ 24 เมษายน พ.ศ. 2565