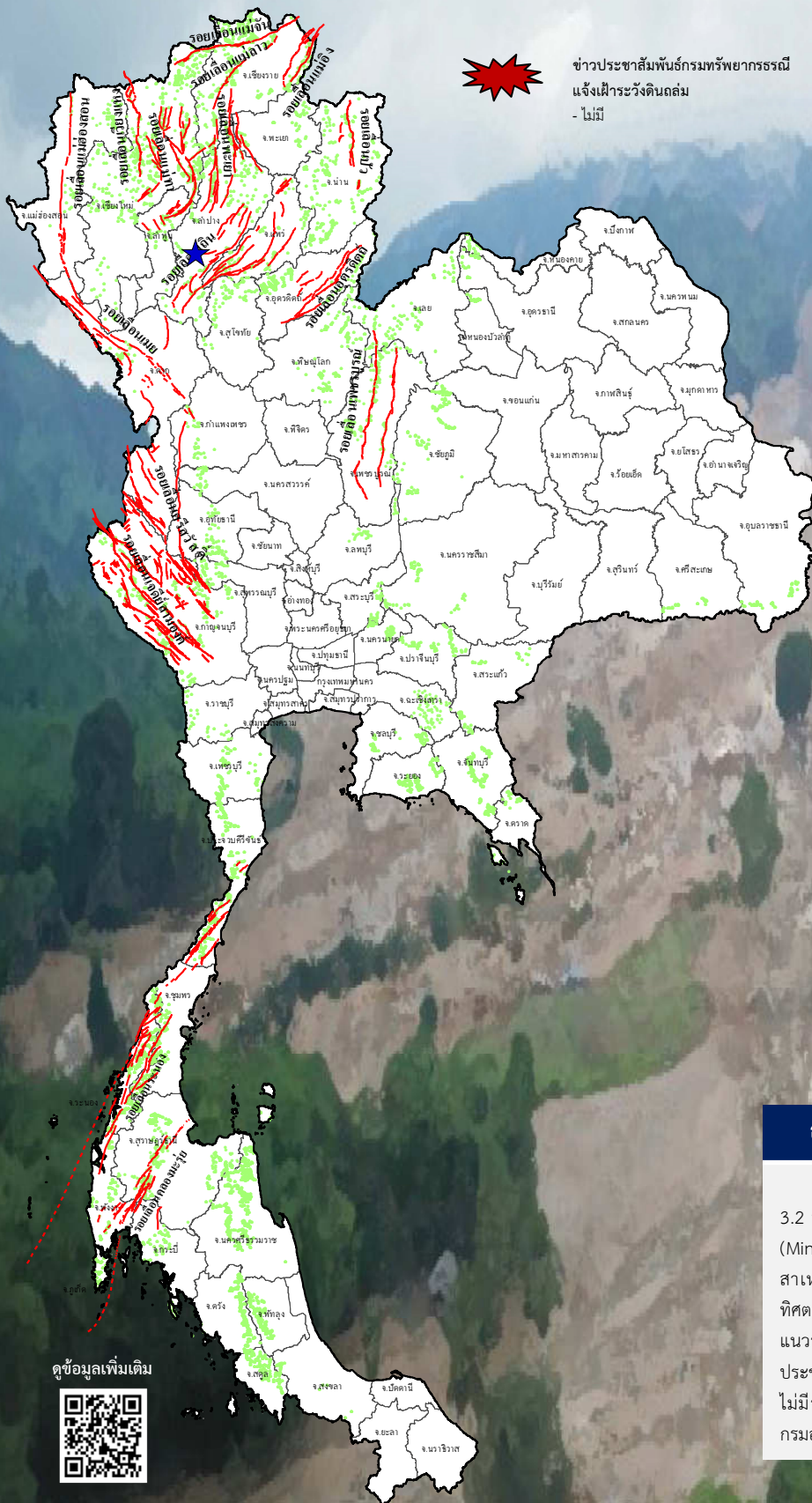




## รายงานสถานการณ์ธรณีพิบัติภัยประจำวัน

วันศุกร์ที่ 29 เมษายน 2565 เวลา 09.00 น.



ข่าวประชาสัมพันธ์กรมทรัพยากรธรณี  
แจ้งเฝ้าระวังดินถล่ม  
- ไม่มี

## ประเภทของภัยที่เกิด

## คำอธิบายสัญลักษณ์

พื้นที่ประกาศเฝ้าระวังดินถล่ม  
ของกรมทรัพยากรธรณีพื้นที่ติดตามและเฝ้าระวังสถานการณ์  
ธรณีพิบัติภัยดินถล่มและน้ำป่าไหลหลาก  
ของกรมทรัพยากรธรณี

ดินถล่ม/ดินโคลน/หินร่วง/รอยแยก



จุดเหนือศูนย์เกิดแผ่นดินไหว (1)



สถานี



หลุมยุบ/ดินทรุดตัว

ปริมาณน้ำฝนในพื้นที่เสี่ยงภัย  
มากกว่า 100 มม. ขึ้นไปอาสาสมัครเครือข่ายวัดปริมาณน้ำฝน  
ของกรมทรัพยากรธรณี

รอยเลื่อนมีพลัง



รอยเลื่อนมีพลังโดยประมาณ

พื้นที่ติดตามและเฝ้าระวังสถานการณ์  
ธรณีพิบัติภัยดินถล่มและน้ำป่าไหลหลาก  
ของกรมทรัพยากรธรณี

เหนือ ไม่มี

กลาง ไม่มี

ตะวันออก  
เฉียงเหนือ ไม่มี

ตะวันออก ไม่มี

ใต้ ไม่มี

## ธรณีพิบัติภัยภายในประเทศ รอบ 24 ชั่วโมง

- วานนี้ (28 เม.ย. 65) เวลา 15.26 น. เกิดแผ่นดินไหวขนาด 3.2 ที่ระดับความลึก 1 กิโลเมตร ซึ่งเป็นแผ่นดินไหวขนาดเล็ก (Minor) บริเวณตำบลนาขาง อำเภอสบปราบ จังหวัดลำปาง สาเหตุเกิดจากการเคลื่อนตัวของกลุ่มรอยเลื่อนเถิน ที่วางตัวในทิศตะวันออกเฉียงเหนือ - ทิศตะวันตกเฉียงใต้ มีการเคลื่อนตัวตามแนวระนาบแบบเหลื่อมซ้าย (Left lateral strike slip fault) ประชาชนในพื้นที่สามารถรับรู้ได้ถึงแรงสั่นสะเทือนของแผ่นดินไหว ไม่มีรายงานความเสียหาย (ที่มา : กองเฝ้าระวังแผ่นดินไหว กรมอุตุนิยมวิทยา และกรมทรัพยากรธรณี)

ดูข้อมูลเพิ่มเติม





รายงานสถานการณ์ธรณีพิบัติภัยประจำวัน  
วันศุกร์ที่ 29 เมษายน พ.ศ. 2565 เวลา 09.00 น.



1. ข่าวประชาสัมพันธ์กรมทรัพยากรธรณี แจ้งเฝ้าระวังดินถล่ม

- ไม่มี

2. ธรณีพิบัติภัยภายในประเทศ รอบ 24 ชั่วโมง

2.1 ดินถล่ม น้ำป่าไหลหลาก ดินไหล หินร่วง รอยแยก และหลุมยุบ

- ไม่มี

2.2 แผ่นดินไหว

- วานนี้ (28 เม.ย. 65) เวลา 15.26 น. เกิดแผ่นดินไหวขนาด 3.2 ที่ระดับความลึก 1 กิโลเมตร ซึ่งเป็นแผ่นดินไหวขนาดเล็ก (Minor) บริเวณ ตำบลนายาง อำเภอสบปราบ จังหวัดลำปาง สาเหตุเกิดจากการเลื่อนตัวของกลุ่มรอยเลื่อนเถิน ที่วางตัวในทิศตะวันออกเฉียงเหนือ – ทิศตะวันตกเฉียงใต้ มีการเลื่อนตัวตามแนวระนาบแบบเหลื่อมซ้าย (Left lateral strike slip fault) ประชาชนในพื้นที่สามารถรับรู้ได้ถึงแรงสั่นสะเทือนของแผ่นดินไหว ไม่มีรายงานความเสียหาย (ที่มา : กองเฝ้าระวังแผ่นดินไหว กรมอุตุนิยมวิทยา และกรมทรัพยากรธรณี)

3. ธรณีพิบัติภัยทั่วโลก รอบ 24 ชั่วโมง ที่มีผลกระทบรุนแรง (ดินถล่ม ภูเขาไฟระเบิด แผ่นดินไหว สึนามิ หลุมยุบและอื่นๆ)

- ไม่มี

4. แนวทางการบริหาร

กรณีเหตุการณ์แผ่นดินไหวในประเทศไทย

- ติดตาม และประเมินสถานการณ์ โดยเฉพาะบริเวณกลุ่มรอยเลื่อนมีพลังที่เกิดแผ่นดินไหวขนาดใหญ่ และกลุ่มรอยเลื่อนที่อยู่ใกล้เคียง เพื่อให้ทราบสถานการณ์แผ่นดินไหวที่เกิดขึ้นได้อย่างทันท่วงที
- หน่วยงานที่เกี่ยวข้องในพื้นที่ติดตามสถานการณ์อย่างใกล้ชิดและต่อเนื่อง พร้อมทั้งจัดส่งเจ้าหน้าที่และผู้เชี่ยวชาญด้านแผ่นดินไหวลงพื้นที่โดยเร็ว เพื่อประเมินความรุนแรงของแผ่นดินไหว และชี้แจงทำความเข้าใจกับทุกภาคส่วนอย่างทั่วถึง รวมถึงสร้างความมั่นใจและเตรียมความพร้อมในการรับมือให้กับประชาชนในพื้นที่หากเกิดกรณีแผ่นดินไหวตาม (After shock)

5. พื้นที่ติดตามและเฝ้าระวังสถานการณ์ธรณีพิบัติภัยดินถล่มและน้ำป่าไหลหลากของกรมทรัพยากรธรณี

- เนื่องจากในพื้นที่เสี่ยงภัยดินถล่มมีปริมาณน้ำฝนไม่ถึงเกณฑ์การเฝ้าระวัง ประกอบกับไม่มีพื้นที่คาดการณ์ปริมาณน้ำฝนที่อาจก่อให้เกิดดินถล่มล่วงหน้า จึงไม่มีพื้นที่ติดตามสถานการณ์ธรณีพิบัติภัยดินถล่มและน้ำป่าไหลหลาก

ข้อมูลสนับสนุนที่ใช้ในการวิเคราะห์ ติดตามและเฝ้าระวังธรณีพิบัติภัยดินถล่ม ศูนย์ปฏิบัติการธรณีพิบัติภัย มีดังนี้

• สภาพอากาศ (กรมอุตุนิยมวิทยา)

- พยากรณ์อากาศ 24 ชั่วโมงข้างหน้า ความกดอากาศต่ำเนื่องจากความร้อนปกคลุมประเทศไทยตอนบน ลักษณะเช่นนี้ทำให้บริเวณดังกล่าวมีอากาศร้อนโดยทั่วไปกับมีฟ้าหลัวในตอนกลางวัน และมีอากาศร้อนจัดบางพื้นที่ในภาคเหนือ ขอให้ประชาชนดูแลสุขภาพเนื่องจากสภาพอากาศที่ร้อนขึ้นในระยะนี้ไว้ด้วย สำหรับลมใต้และลมตะวันออกเฉียงใต้ที่พัดปกคลุมภาคเหนือตอนล่าง ภาคตะวันออกเฉียงเหนือ ภาคกลาง และภาคตะวันออก เริ่มมีกำลังแรงขึ้น ในขณะที่ประเทศไทยตอนบนมีอากาศร้อนถึงร้อนจัด ลักษณะเช่นนี้ทำให้ประเทศไทยตอนบนมีพายุฤดูร้อนเกิดขึ้น โดยมีลักษณะของพายุฝนฟ้าคะนอง ลมกระโชกแรง และมีลูกเห็บตกบางแห่ง รวมถึงอาจมีฟ้าผ่าเกิดขึ้นได้บางพื้นที่ จึงขอให้ประชาชนระวังอันตรายจากภัยดังกล่าว โดยหลีกเลี่ยงการอยู่ในที่โล่งแจ้ง ใต้ต้นไม้ใหญ่ ใกล้สิ่งปลูกสร้างและป้ายโฆษณาที่ไม่แข็งแรง และขอให้เพิ่มความระมัดระวังในการสัญจรผ่านบริเวณที่มีพายุฝนฟ้าคะนองซึ่งอาจเกิดอันตรายจากลมกระโชกแรงและฟ้าผ่าได้ สำหรับเกษตรกรควรเตรียมการป้องกันและระวังความเสียหายที่จะเกิดต่อผลผลิตทางการเกษตรไว้ด้วย ส่วนลมตะวันตกและลมตะวันออกเฉียงใต้พัดปกคลุมทะเลอันดามัน ภาคใต้ และอ่าวไทย ทำให้ภาคใต้มีฝนฟ้าคะนองบางแห่ง

- ปริมาณน้ำฝนสูงสุดวัดได้ที่อำเภอทับคล้อ จังหวัดพิจิตร 167.2 มม. (ที่มา : สถาบันสารสนเทศทรัพยากรน้ำ (องค์การมหาชน))

• ปริมาณน้ำฝนและเกณฑ์การแจ้งเตือนจากสถานีตรวจติดตามการเคลื่อนตัวของมวลดินของกรมทรัพยากรธรณี จำนวน 25 สถานี

- ปริมาณน้ำฝนสูงสุดวัดได้ที่บ้านบ่อหลวง ตำบลบ่อเกลือใต้ อำเภอบ่อเกลือ จังหวัดน่าน 0.2 มม./ปริมาณน้ำฝนอยู่ในเกณฑ์ปกติ

• พื้นที่คาดการณ์ปริมาณน้ำฝนที่อาจก่อให้เกิดดินถล่มล่วงหน้า 3 วัน จากแบบจำลองพื้นที่อ่อนไหวต่อดินถล่มแบบพลวัต (AP Model)

สำหรับศูนย์ปฏิบัติการธรณีพิบัติภัย

- ไม่มีพื้นที่คาดการณ์

หมายเหตุ AP Model เป็นการวิเคราะห์ข้อมูลเชิงสถิติของปริมาณน้ำฝนสะสมและเหตุการณ์ดินถล่มในอดีตนำมาสร้างเกณฑ์น้ำฝนสะสมวิกฤตสำหรับเฝ้าระวังและแจ้งเตือนภัยดินถล่ม ข้อมูลการคาดการณ์ปริมาณน้ำฝนล่วงหน้า 72 ชั่วโมง โดยสถาบันสารสนเทศทรัพยากรน้ำ (องค์การมหาชน) ได้นำมาวิเคราะห์ด้วยแบบจำลอง AP Model เพื่อคาดการณ์พื้นที่ที่จะติดตาม/เฝ้าระวังธรณีพิบัติภัยดินถล่มล่วงหน้า

• ปริมาณน้ำฝนที่วัดได้จากเครือข่ายเฝ้าระวังแจ้งเตือนธรณีพิบัติภัยในรอบ 24 ชั่วโมง (28 เม.ย. 65 เวลา 07.00 น. – 29 เม.ย. 65 เวลา 07.00 น.)

ภาค	จังหวัด / อำเภอ / ตำบล / หมู่บ้าน				ข้อมูลปริมาณน้ำฝน (รอบ 24 ชม.)	เครือข่ายฯ ทธ. (ผู้รายงาน)
เหนือ	แพร่	วังชิ้น	วังชิ้น	หาดไร่	วัดปริมาณน้ำฝนได้ 30 มม.	นายลอน เชียงสา
	เพชรบูรณ์	เมือง	นายม	ถ้าบึง	วัดปริมาณน้ำฝนได้ 30 มม.	นายเพชร สมานกสิกร
	อุทัยธานี	บ้านไร่	บ้านไร่	หัวนา	วัดปริมาณน้ำฝนได้ 20 มม.	นายอุดมศักดิ์ ทองสุข
	แพร่	ลอง	บ่อเหล็กทอง	ค้ำตะนะ	วัดปริมาณน้ำฝนได้ 8 มม.	นายเสรี พูน้อย
	กำแพงเพชร	คลองลาน	คลองลานพัฒนา	แปลงสี่-แม่พิช	ท้องฟ้าครึ้ม มีฝนตกเล็กน้อย	นายอนุ เปรมเสถียร
	ลำพูน	แม่ทา	ทากาศ	ดอยแช่	ท้องฟ้าครึ้ม มีฝนตกเล็กน้อย	นายสุทัศน์ นันตากาศ
	อุทัยธานี	บ้านไร่	บ้านไร่	สะพาน	ท้องฟ้าครึ้ม มีเมฆมาก	นายสมร เลขยัน
	เชียงราย	ขุนตาล	ป่าตาล	ร่องขุนเหนือ	ท้องฟ้าครึ้ม มีเมฆมาก	นางกนกจันทร์ ภูเจริญ
	เชียงใหม่	หางดง	บ้านปาง	ปางใต้	ท้องฟ้าครึ้ม มีเมฆมาก	นายวรวิทย์ อินก้อน
	เชียงใหม่	อมก๋อย	นาเกียน	อูตุม	ท้องฟ้าครึ้ม มีเมฆมาก	นายกฤษดา ปริญญาภูวดล
	ลำปาง	งาว	บ้านร้อง	คำหล้า	ท้องฟ้าครึ้ม มีเมฆมาก	นายพิพัฒน์ ขวัญธรราราวดี
	น่าน	เวียงสา	ซึ่ง	ศรีมงคล	ท้องฟ้าครึ้ม มีเมฆมาก	นายถนอม วงศ์ทองแก้ว
	น่าน	บ่อเกลือ	บ่อเกลือใต้	ฝักเหือก	ท้องฟ้าครึ้ม มีเมฆมาก	นางอุบลรัตน์ ลำน้อย
	อุดรดิษฐ์	ท่าปลา	น้ำหมั้น	ทรายงาม	ท้องฟ้าครึ้ม มีเมฆมาก	นายประสิทธิ์ ทองหล่อ
ใต้	สุราษฎร์ธานี	วิภาวดี	ตะกุกเหนือ	บางเหมาะ	วัดปริมาณน้ำฝนได้ 20 มม.	นายมานพ พลภักดี
	ตรัง	ห้วยยอด	ปากแจ่ม	ท่ามะปราง	วัดปริมาณน้ำฝนได้ 9 มม.	นายจรัญ สมบูรณ์
	นครศรีธรรมราช	ลิซล	เขาน้อย	ยอดน้ำ	ท้องฟ้าครึ้ม มีเมฆมาก	นายสุเทพ โมอ่อน
	ชุมพร	หลังสวน	บ้านควน	วัดใหญ่	ท้องฟ้าครึ้ม มีเมฆมาก	นายประจักษ์ วิชาเศรษฐฐ
	กระบี่	เมือง	เขาคราม	ทุ่ง	ท้องฟ้าครึ้ม มีเมฆมาก	นายสมัย ทัดศรี
	กระบี่	เขาพนม	หน้าเขา	ห้วยน้ำแก้ว	ท้องฟ้าครึ้ม มีเมฆมาก	นายยงยุทธ คงน้อย
	ระนอง	กระบี่	จ.ป.ร.	นิคมฝั่ง 1	ท้องฟ้าครึ้ม มีเมฆมาก	นายจำลอง พวงสุวรรณ
	ระนอง	กระบี่	จ.ป.ร.	นิคมฝั่ง 2	ท้องฟ้าครึ้ม มีเมฆมาก	นายสมิตรี เจริญชัยนุกุล
	พังงา	กระบี่	คุระ	กลาง	ท้องฟ้าโปร่ง ไม่มีฝนตก	นายนิโรจน์ เกตุชู
	พังงา	กะปง	เหล	ข้างเขือ	ท้องฟ้าโปร่ง ไม่มีฝนตก	นายจริต แสงทอง
	สุราษฎร์ธานี	คีรีรัฐนิคม	น้ำหัก	ปากพาย	ท้องฟ้าโปร่ง ไม่มีฝนตก	นายชนกพงศ์ ภูห้วยล่า
	พัทลุง	ศรีนครินทร์	ลำสินธุ์	คลองหมวย	ท้องฟ้าโปร่ง ไม่มีฝนตก	นายเฉลิม ศรีภักดี
	พัทลุง	ศรีนครินทร์	ลำสินธุ์	สวนหมาก	ท้องฟ้าโปร่ง ไม่มีฝนตก	นายปราโมทย์ ชมบุญ
สตูล	ควนกาหลง	อุโตเจริญ	ฝั่ง 120	ท้องฟ้าโปร่ง ไม่มีฝนตก	นายเสียน มูลิกชาติ	
ตะวันออก	ปราจีนบุรี	ประจันตคาม	โพธิ์งาม	คลองพันปลา	วัดปริมาณน้ำฝนได้ 85 มม.	นายคำมี มิ่งสุลัย
	ตราด	บ่อไร่	หนองบอน	คอแล	วัดปริมาณน้ำฝนได้ 40 มม.	นายบุญมั่น ไชยะวงษ์
	ชลบุรี	บ่อทอง	พลวงทอง	เขาใหญ่	วัดปริมาณน้ำฝนได้ 20 มม.	นายประภาส แซ่อึ้ง
	ชลบุรี	บ่อทอง	พลวงทอง	หลุมมะนาว	วัดปริมาณน้ำฝนได้ 15 มม.	นางจุฑาทิพย์ จิตรหาญ
	ระยอง	เขาชะเมา	ห้วยทับมอญ	คลองหิน	ท้องฟ้าครึ้ม เมื่อคืนฝนตกหนัก	นางรำพึง ลิขานานนท์
	จันทบุรี	ขลุง	บ่อเวฬุ	บ่อเวฬุ	ท้องฟ้าครึ้ม มีเมฆมาก	นางสาวชุตินา กระจ่างสุข
	สระแก้ว	ตาพระยา	ทัพราช	เนินขาม	ท้องฟ้าครึ้ม มีเมฆมาก	นายสมถวิล ตาโธสง
	กลาง	สระบุรี	แก่งคอย	ชะอม	หนองแหน	วัดปริมาณน้ำฝนได้ 75 มม.
เพชรบุรี		แก่งกระจาน	ป่าเต็ง	ร่วมใจพัฒนา	วัดปริมาณน้ำฝนได้ 19 มม.	นายอนุพงษ์ สุขเสียม
ประจวบคีรีขันธ์		บางสะพาน	ทองมั่งคด	ทองมั่งคด	ท้องฟ้าครึ้ม มีเมฆมาก	นายประดัด สุขวิสุทธิ
กาญจนบุรี		ทองผาภูมิ	ชะแล	ทิพเย	ท้องฟ้าครึ้ม มีเมฆมาก	นายจ่านงค์ ทองผาไฉไล
ลพบุรี		ชัยบาดาล	บ้านใหม่สามัคคี	โป่งสามหัว	ท้องฟ้าครึ้ม มีเมฆมาก	นางสุกัญญา สุวรรณรังษี
ราชบุรี		ปากท่อ	ยางหัก	ไทยประจัน	ท้องฟ้าโปร่ง อากาศร้อน	นายโสภณ ขวนลักษ์ไข
ตะวันออก เฉียงเหนือ	หนองบัวลำภู	สุวรรณคูหา	บ้านโคก	นาโฆง	วัดปริมาณน้ำฝนได้ 80 มม.	นายทองสา สุธรรมราช
	นครราชสีมา	ปากช่อง	หมูสี	ท่าช้างใต้	วัดปริมาณน้ำฝนได้ 40 มม.	นายบุญมี สารมู
	เลย	ภูกระดึง	ศรีฐาน	อี่เล็ค	ท้องฟ้าครึ้ม มีฝนตกปรอยๆ	นายบุญเลิศ คำมุงคุณ
	อุดรธานี	น้ำโสม	น้ำโสม	แสงทองพัฒนา	ท้องฟ้าครึ้ม มีฝนตกปรอยๆ	นายเสมียน คำไพบ
	อุบลราชธานี	นาจะหลวย	บ้านดุม	ทุ่งเงิน	ท้องฟ้าครึ้ม มีเมฆมาก	นายวีระชัย โกษา
	ศรีสะเกษ	ภูสิงห์	ดงรัก	คูสีแจ	ท้องฟ้าครึ้ม มีเมฆมาก	นายอำ ธานี

หมายเหตุ : ศูนย์ปฏิบัติการธรณีพิบัติภัย ได้ประสานงานเครือข่ายเฝ้าระวังแจ้งเตือนธรณีพิบัติภัย จำนวน 47 คน เพื่อรวบรวมข้อมูลในพื้นที่เพื่อจัดทำรายงานสถานการณ์ธรณีพิบัติภัยประจำวัน วันศุกร์ที่ 29 เมษายน พ.ศ. 2565