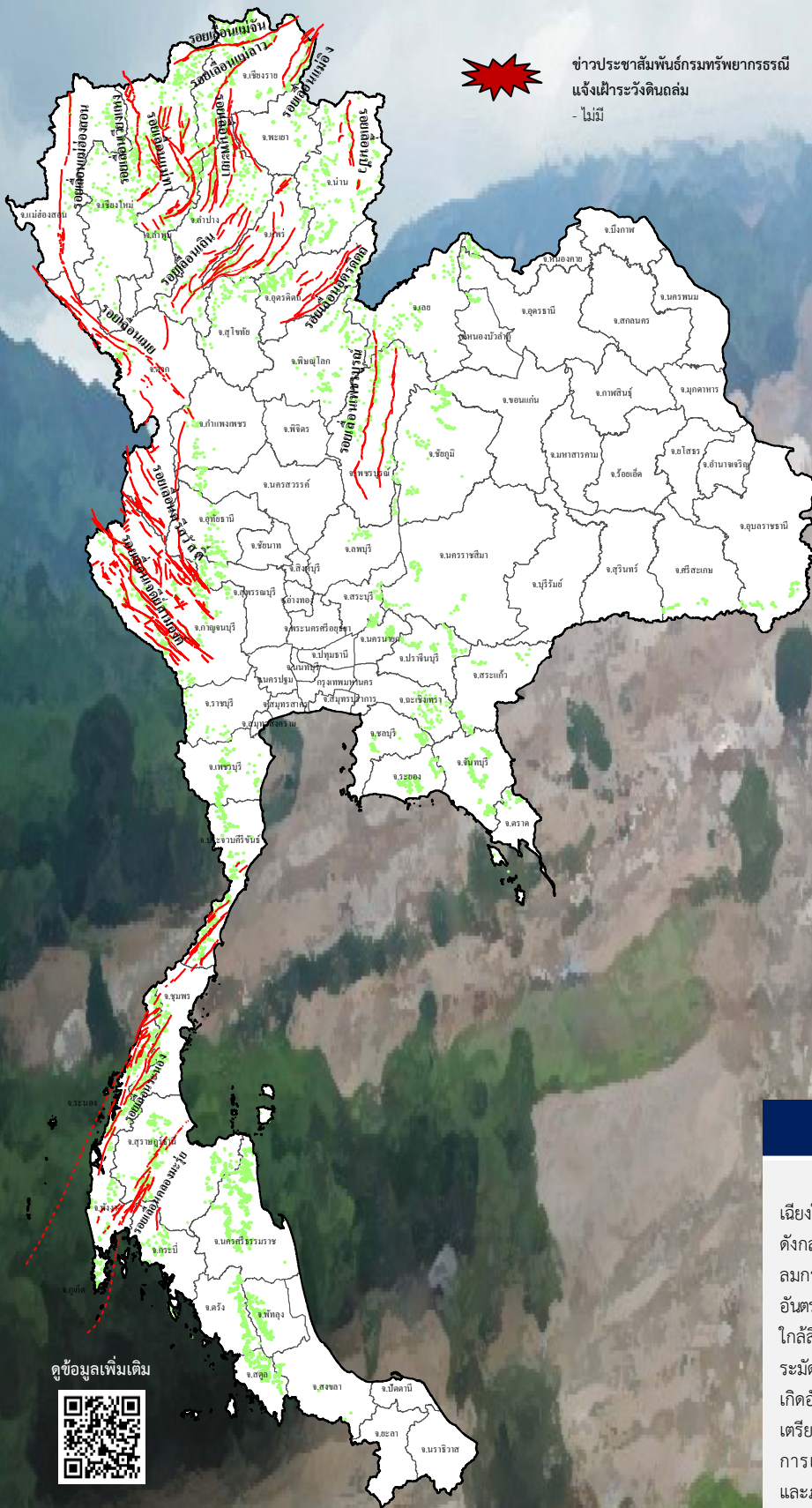




## รายงานสถานการณ์ธรณีพิบัติภัยประจำวัน

วันเสาร์ที่ 30 เมษายน 2565 เวลา 09.30 น.



ข่าวประชาสัมพันธ์กรมทรัพยากรธรณี  
แจ้งเฝ้าระวังดินถล่ม  
- ไม่มี

## ประเภทของภัยที่เกิด

## คำอธิบายสัญลักษณ์

- พื้นที่ประกาศเฝ้าระวังดินถล่มของกรมทรัพยากรธรณี
- พื้นที่ติดตามและเฝ้าระวังสถานการณ์ธรณีพิบัติภัยดินถล่มและน้ำป่าไหลหลากของกรมทรัพยากรธรณี
- ดินถล่ม/ดินไหล/หินร่วง/รอยแยก
- จุดเหนือศูนย์เกิดแผ่นดินไหว
- สึนามิ
- หลุมยุบ/ดินทรุดตัว
- ปริมาณน้ำฝนในพื้นที่ที่เกี่ยวข้องมากกว่า 100 มม. ขึ้นไป
- อาสาสมัครเครือข่ายวัดปริมาณน้ำฝนของกรมทรัพยากรธรณี
- รอยเลื่อนมีพลัง
- รอยเลื่อนมีพลังโดยประมาณ

พื้นที่ติดตามและเฝ้าระวังสถานการณ์  
ธรณีพิบัติภัยดินถล่มและน้ำป่าไหลหลาก  
ของกรมทรัพยากรธรณี

เหนือ ไม่มี

กลาง ไม่มี

ตะวันออก ไม่มี

ตะวันออกเฉียงเหนือ ไม่มี

ใต้ ไม่มี

## สภาพอากาศ (กรมอุตุนิยมวิทยา)

- พายุกรรณอากาศ 24 ชั่วโมงข้างหน้า ลมใต้และลมตะวันออกเฉียงใต้ที่พัดปกคลุมประเทศไทยตอนบนมีกำลังแรง ทำให้บริเวณดังกล่าวมีพายุฤดูร้อนเกิดขึ้น โดยมีลักษณะของพายุฝนฟ้าคะนอง ลมกระโชกแรง รวมถึงอาจมีฟ้าผ่าเกิดขึ้นได้ ขอให้ประชาชนระวังอันตรายจากภัยดังกล่าว โดยหลีกเลี่ยงการอยู่ในที่โล่งแจ้ง ใต้ต้นไม้ใหญ่ ใกล้สิ่งปลูกสร้างและป้ายโฆษณาที่ไม่แข็งแรง และขอให้เพิ่มความระมัดระวังในการสัญจรผ่านบริเวณที่มีพายุฝนฟ้าคะนอง ซึ่งอาจเกิดอันตรายจากลมกระโชกแรงและฟ้าผ่าได้ สำหรับเกษตรกรควรเตรียมการป้องกันและระวังความเสียหายที่จะเกิดต่อผลผลิตทางการเกษตรไว้ด้วย สำหรับลมตะวันออกเฉียงใต้พัดปกคลุมอ่าวไทยและภาคใต้ ทำให้บริเวณดังกล่าวยังคงมีฝนฟ้าคะนอง

ดูข้อมูลเพิ่มเติม





รายงานสถานการณ์ธรณีพิบัติภัยประจำวัน  
วันเสาร์ที่ 30 เมษายน พ.ศ. 2565 เวลา 09.30 น.



1. ข่าวประชาสัมพันธ์กรมทรัพยากรธรณี แจ้งเฝ้าระวังดินถล่ม

- ไม่มี

2. ธรณีพิบัติภัยภายในประเทศ รอบ 24 ชั่วโมง

2.1 ดินถล่ม น้ำป่าไหลหลาก ดินไหล ทินร่วง รอยแยก และหลุมยุบ

- ไม่มี

2.2 แผ่นดินไหว

- ไม่มี

3. ธรณีพิบัติภัยทั่วโลก รอบ 24 ชั่วโมง ที่มีผลกระทบรุนแรง (ดินถล่ม ภูเขาไฟระเบิด แผ่นดินไหว สึนามิ หลุมยุบและอื่นๆ)

- ไม่มี

4. แนวทางการบริหาร

กรณีสถานการณ์ปกติ

- กรมทรัพยากรธรณี ร่วมกับหน่วยงานต่างๆ ที่เกี่ยวข้องดำเนินการติดตามสถานการณ์อย่างต่อเนื่องสม่ำเสมอ เพื่อให้พร้อม สำหรับการแลกเปลี่ยนและสนับสนุนข้อมูลด้านการบริหารจัดการพิบัติภัยของแต่ละหน่วยงาน และเป็นการช่วยบรรเทาและลดผลกระทบจากพิบัติภัยที่อาจเกิดขึ้นต่อชีวิตและทรัพย์สินของประชาชนอีกทางหนึ่ง
- หน่วยงานที่เกี่ยวข้องเตรียมความพร้อมเพื่อรับมือกับสถานการณ์ที่อาจเกิดขึ้นได้อย่างทันท่วงที
- แจ้งข้อมูล/ข่าวสาร/รายงาน อย่างสม่ำเสมอ

5. พื้นที่ติดตามและเฝ้าระวังสถานการณ์ธรณีพิบัติภัยดินถล่มและน้ำป่าไหลหลากของกรมทรัพยากรธรณี

- เนื่องจากในพื้นที่เสี่ยงภัยดินถล่มมีปริมาณน้ำฝนไม่ถึงเกณฑ์การเฝ้าระวัง ประกอบกับไม่มีพื้นที่คาดการณ์ปริมาณน้ำฝนที่อาจก่อให้เกิดดินถล่มล่วงหน้า จึงไม่มีพื้นที่ติดตามสถานการณ์ธรณีพิบัติภัยดินถล่มและน้ำป่าไหลหลาก

ข้อมูลสนับสนุนที่ใช้ในการวิเคราะห์ ติดตามและเฝ้าระวังธรณีพิบัติภัยดินถล่ม ศูนย์ปฏิบัติการธรณีพิบัติภัย มีดังนี้

• สภาพอากาศ (กรมอุตุนิยมวิทยา)

- พยากรณ์อากาศ 24 ชั่วโมงข้างหน้า ลมใต้และลมตะวันออกเฉียงใต้ที่พัดปกคลุมประเทศไทยตอนบนมีกำลังแรง ลักษณะเช่นนี้ทำให้บริเวณดังกล่าวมีพายุฤดูร้อนเกิดขึ้น โดยมีลักษณะของพายุฝนฟ้าคะนอง ลมกระโชกแรง รวมถึงอาจมีฟ้าผ่าเกิดขึ้นได้ ขอให้ประชาชนระวังอันตรายจากภัยดังกล่าวโดยหลีกเลี่ยงการอยู่ในที่โล่งแจ้ง ใต้ต้นไม้ใหญ่ ใกล้สิ่งปลูกสร้างและป้ายโฆษณาที่ไม่แข็งแรง และขอให้เพิ่มความระมัดระวังในการสัญจรผ่านบริเวณที่มีพายุฝนฟ้าคะนองซึ่งอาจเกิดอันตรายจากลมกระโชกแรงและฟ้าผ่าได้ สำหรับเกษตรกรควรเตรียมการป้องกันและระวังความเสียหายที่จะเกิดต่อผลผลิตทางการเกษตรไว้ด้วย สำหรับลมตะวันออกเฉียงใต้พัดปกคลุมอ่าวไทย และภาคใต้ ทำให้บริเวณดังกล่าวยังคงมีฝนฟ้าคะนอง

- ปริมาณน้ำฝนสูงสุดวัดได้ที่อำเภอท่าบ่อ จังหวัดหนองคาย 104.6 มม. (ที่มา : สถาบันสารสนเทศทรัพยากรน้ำ (องค์การมหาชน))

• ปริมาณน้ำฝนและเกณฑ์การแจ้งเตือนจากสถานีตรวจติดตามการเคลื่อนตัวของมวลดินของกรมทรัพยากรธรณี จำนวน 25 สถานี

- ปริมาณน้ำฝนสูงสุดวัดได้ที่บ้านหน้าหม้อ ตำบลกระเปาะน้อย อำเภอกระเปาะ จังหวัดน่าน 33.80 มม./ปริมาณน้ำฝนอยู่ในเกณฑ์ปกติ

• พื้นที่คาดการณ์ปริมาณน้ำฝนที่อาจก่อให้เกิดดินถล่มล่วงหน้า 3 วัน จากแบบจำลองพื้นที่อ่อนไหวต่อดินถล่มแบบพลวัต (AP Model)

สำหรับศูนย์ปฏิบัติการธรณีพิบัติภัย

- ไม่มีพื้นที่คาดการณ์

หมายเหตุ AP Model เป็นการวิเคราะห์ข้อมูลเชิงสถิติของปริมาณน้ำฝนสะสมและเหตุการณ์ดินถล่มในอดีตนำมาสร้างเกณฑ์น้ำฝนสะสมวิกฤตสำหรับเฝ้าระวังและแจ้งเตือนภัยดินถล่ม ข้อมูลการคาดการณ์ปริมาณน้ำฝนล่วงหน้า 72 ชั่วโมง โดยสถาบันสารสนเทศทรัพยากรน้ำ (องค์การมหาชน) ได้นำมาวิเคราะห์ด้วยแบบจำลอง AP Model เพื่อคาดการณ์พื้นที่ที่จะติดตาม/เฝ้าระวังธรณีพิบัติภัยดินถล่มล่วงหน้า

• ปริมาณน้ำฝนที่วัดได้จากเครือข่ายเฝ้าระวังแจ้งเตือนธรณีพิบัติภัยในรอบ 24 ชั่วโมง (29 เม.ย. 65 เวลา 07.00 น. – 30 เม.ย. 65 เวลา 07.00 น.)

| ภาค                    | จังหวัด / อำเภอ / ตำบล / หมู่บ้าน |             |               |                  | ข้อมูลปริมาณน้ำฝน<br>(รอบ 24 ชม.) | เครือข่ายฯ ทธ.<br>(ผู้รายงาน) |
|------------------------|-----------------------------------|-------------|---------------|------------------|-----------------------------------|-------------------------------|
| เหนือ                  | เพชรบูรณ์                         | เมือง       | นายม          | นายม             | ท้องฟ้าครึ้ม มีฝนตก               | นายสายรุ้ง อินทรสุข           |
|                        | เชียงราย                          | แม่สรวย     | วาวิ          | วาวิ             | ท้องฟ้าครึ้ม มีฝนตก               | นายสุชาติ พันธุ์ทิพย์         |
|                        | เชียงราย                          | เมือง       | ทต.ท่าสูด     | ถ้ำผาตอง         | ท้องฟ้าครึ้ม มีฝนตก               | นายกิตติพงษ์ ต่างใจ           |
|                        | แพร่                              | ลอง         | หัวทุ่ง       | นาอูน่อง         | ท้องฟ้าครึ้ม มีเมฆมาก             | นายเกษม ผั้นแบน               |
|                        | พะเยา                             | เมืองพะเยา  | แม่ณาเรือ     | แม่ณาเรือสันทราย | ท้องฟ้าครึ้ม มีเมฆมาก             | นายปรีชา ปัญญาวงศ์            |
|                        | แม่ฮ่องสอน                        | ปาย         | เมืองแปง      | สบสา             | ท้องฟ้าครึ้ม มีเมฆมาก             | นายพยนต์ร์ อนันต์             |
|                        | กำแพงเพชร                         | คลองลาน     | โป่งน้ำร้อน   | โป่งน้ำร้อน      | ท้องฟ้าหazy ไม่มีฝนตก             | นางรุ่ง มหิมา                 |
|                        | เชียงใหม่                         | หางดง       | บ้านปาง       | ปางใต้           | ท้องฟ้ามีเมฆบ้าง ไม่มีฝนตก        | นายวริทธิ์ อินกอน             |
|                        | เพชรบูรณ์                         | หล่มสัก     | น้ำก้อ        | ฝายวังบอน        | ท้องฟ้าโปร่ง ไม่มีฝนตก            | นายประจักษ์ กีเรียง           |
|                        | กำแพงเพชร                         | คลองลาน     | คลองลานพัฒนา  | แปลงสี่แม่พิช    | ท้องฟ้าโปร่ง มีแดดอ่อนๆ           | นายอนุ เปรมเสถียร             |
|                        | อุดรดิตถ์                         | ท่าปลา      | นางพญา        | ท่าเรือ          | ท้องฟ้าโปร่ง อากาศร้อน            | นายจรูญ ทิมาจาร               |
| ใต้                    | ตรัง                              | ห้วยยอด     | ปากแจ่ม       | ปากแจ่ม          | วัดปริมาณน้ำฝนได้ 52 มม.          | นายทัศณะ คงแก้ว               |
|                        | ตรัง                              | ห้วยยอด     | ปากแจ่ม       | ตก               | วัดปริมาณน้ำฝนได้ 32 มม.          | นายเสนห์ ทองภูเบศร์           |
|                        | ตรัง                              | ห้วยยอด     | ปากแจ่ม       | ท่ามะปราง        | วัดปริมาณน้ำฝนได้ 28 มม.          | นายจรรย์ สมบูรณ์              |
|                        | สุราษฎร์ธานี                      | คีรีรัฐนิคม | น้ำหัก        | ปากพาย           | วัดปริมาณน้ำฝนได้ 25 มม.          | นายชนกพงศ์ ภูห้วยล่า          |
|                        | กระบี่                            | เขาพนม      | หน้าเขา       | ห้วยน้ำแก้ว      | วัดปริมาณน้ำฝนได้ 20 มม.          | นายขยยุทธ คงน้อย              |
|                        | สุราษฎร์ธานี                      | วิภาวดี     | ตะกุกเหนือ    | บางเหมาะ         | วัดปริมาณน้ำฝนได้ 16 มม.          | นายมานพ พลภักดี               |
|                        | นครศรีธรรมราช                     | สิชล        | เขาน้อย       | ยอดน้ำ           | วัดปริมาณน้ำฝนได้ 5 มม.           | นายสุเทพ โมอ่อน               |
|                        | ระนอง                             | กระบุรี     | จ.ป.ร.        | นิคมฝั่ง 1       | ท้องฟ้าโปร่ง ไม่มีฝนตก            | นายจำลอง พวงสุวรรณ            |
|                        | ระนอง                             | กระบุรี     | จ.ป.ร.        | นิคมฝั่ง 2       | ท้องฟ้าโปร่ง ไม่มีฝนตก            | นายสมิตร เจริญชัยนุชกุล       |
|                        | พังงา                             | คุระบุรี    | คุระ          | บางหละ           | ท้องฟ้าโปร่ง ไม่มีฝนตก            | นางสุวรรณี มานะ               |
|                        | พังงา                             | กะปง        | เหล           | ข้างเขื่อ        | ท้องฟ้าโปร่ง ไม่มีฝนตก            | นายจิริต แสงทอง               |
| ตะวันออก               | ตราด                              | บ่อไร่      | หนองบอน       | คอแล             | วัดปริมาณน้ำฝนได้ 15 มม.          | นายบุญมัน ไชยะวงษ์            |
|                        | ฉะเชิงเทรา                        | ท่าตะเกียบ  | คลองตะเกรา    | อ่างหิน          | ท้องฟ้าครึ้ม ไม่มีฝนตก            | นายพยอม ชื่นระววย             |
|                        | ชลบุรี                            | ศรีราชา     | หนองขาม       | โค้งดารา         | ท้องฟ้าครึ้ม อากาศร้อน            | นางทองหล่อ อินทร              |
|                        | ตราด                              | บ่อไร่      | ข้างทุน       | หนองไม้หอม       | ท้องฟ้าโปร่ง เมื่อคืนมีฝนตก       | นายชรรณชัย โฉมเฉลา            |
|                        | ชลบุรี                            | บ่อทอง      | พลวงทอง       | เขาใหญ่          | ท้องฟ้าโปร่ง อากาศร้อน            | นายประภาส แซ่อึ้ง             |
|                        | ปราจีนบุรี                        | นาดี        | สะพานหิน      | หนองตะแบก        | ท้องฟ้าโปร่ง อากาศร้อน            | นายดิ้นไทย เสาศิลา            |
|                        | ระยอง                             | แกลง        | สองสลึง       | สองพี่น้อง       | ท้องฟ้าโปร่ง อากาศร้อน            | นายบุญเยี่ยม ต่อพล            |
| กลาง                   | เพชรบุรี                          | แก่งกระจาน  | ป่าเต็ง       | ร่วมใจพัฒนา      | ท้องฟ้าครึ้ม มีเมฆมาก             | นายจรรย์ กำไลแก้ว             |
|                        | กาญจนบุรี                         | ทองผาภูมิ   | ชะแล          | ทิพuye           | ท้องฟ้าโปร่ง อากาศร้อน            | นายจันงค์ ทองผาไฉไล           |
|                        | ประจวบคีรีขันธ์                   | หัวหิน      | ห้วยสัตว์ใหญ่ | ปากคลอง          | ท้องฟ้าโปร่ง อากาศร้อน            | นายชัยเฉลิม ศรีทอง            |
|                        | ลพบุรี                            | ลำสนธิ      | กุดตาเพชร     | หินลาว           | ท้องฟ้าโปร่ง อากาศร้อน            | นายคำพูน วงษ์อุทร             |
|                        | สุพรรณบุรี                        | ด่านช้าง    | นิคมกระเสียว  | พุทวาย           | ท้องฟ้าโปร่ง อากาศร้อน            | นายสุนทร ศรีบุญเพ็ง           |
| ตะวันออก<br>เฉียงเหนือ | อุดรธานี                          | นาเยิง      | โนนทอง        | โสมสวรรค์        | ท้องฟ้าครึ้ม ฝนตกปรอยๆ            | นายถาวร ประจัญกล้า            |
|                        | อุบลราชธานี                       | นาจะหลวย    | บ้านตุม       | ทุ่งเงิน         | ท้องฟ้าครึ้ม มีฝนตกปรอยๆ          | นายวีระชัย โกษา               |
|                        | ศรีสะเกษ                          | ภูสิงห์     | ดงรัก         | กลาง             | ท้องฟ้าครึ้ม มีเมฆมาก             | นายวิชัย ราศรี                |
|                        | ชัยภูมิ                           | คอนสาร      | ทุ่งพระ       | ชลป.ผาผึ้ง       | ท้องฟ้าโปร่ง ไม่มีฝนตก            | นายวรรณชนก สุวรรณกร           |
|                        | นครราชสีมา                        | ปากช่อง     | หมูสี         | ท่าช้างใต้       | ท้องฟ้าโปร่ง ไม่มีฝนตก            | นายบุญมี สารระมุ              |
|                        | หนองบัวลำภู                       | สุวรรณคูหา  | บุญทัน        | โคกนกพัฒนา       | ท้องฟ้าโปร่ง มีแดด                | นายดอกจวง บุตรโคตร            |
|                        | หนองคาย                           | สังคม       | สังคม         | ผาแดง            | ท้องฟ้าโปร่ง มีแดด                | นางสมใจ คำภาโคตร              |
|                        | นครราชสีมา                        | ปักธงชัย    | สะแกราช       | คลองเตย          | ท้องฟ้าโปร่ง อากาศร้อน            | นายคณิง กรกิง                 |

หมายเหตุ : ศูนย์ปฏิบัติการธรณีพิบัติภัย ได้ประสานงานเครือข่ายเฝ้าระวังแจ้งเตือนธรณีพิบัติภัย จำนวน 42 คน เพื่อรวบรวมข้อมูลในพื้นที่เพื่อจัดทำรายงานสถานการณ์ธรณีพิบัติภัยประจำวัน วันเสาร์ที่ 30 เมษายน พ.ศ. 2565