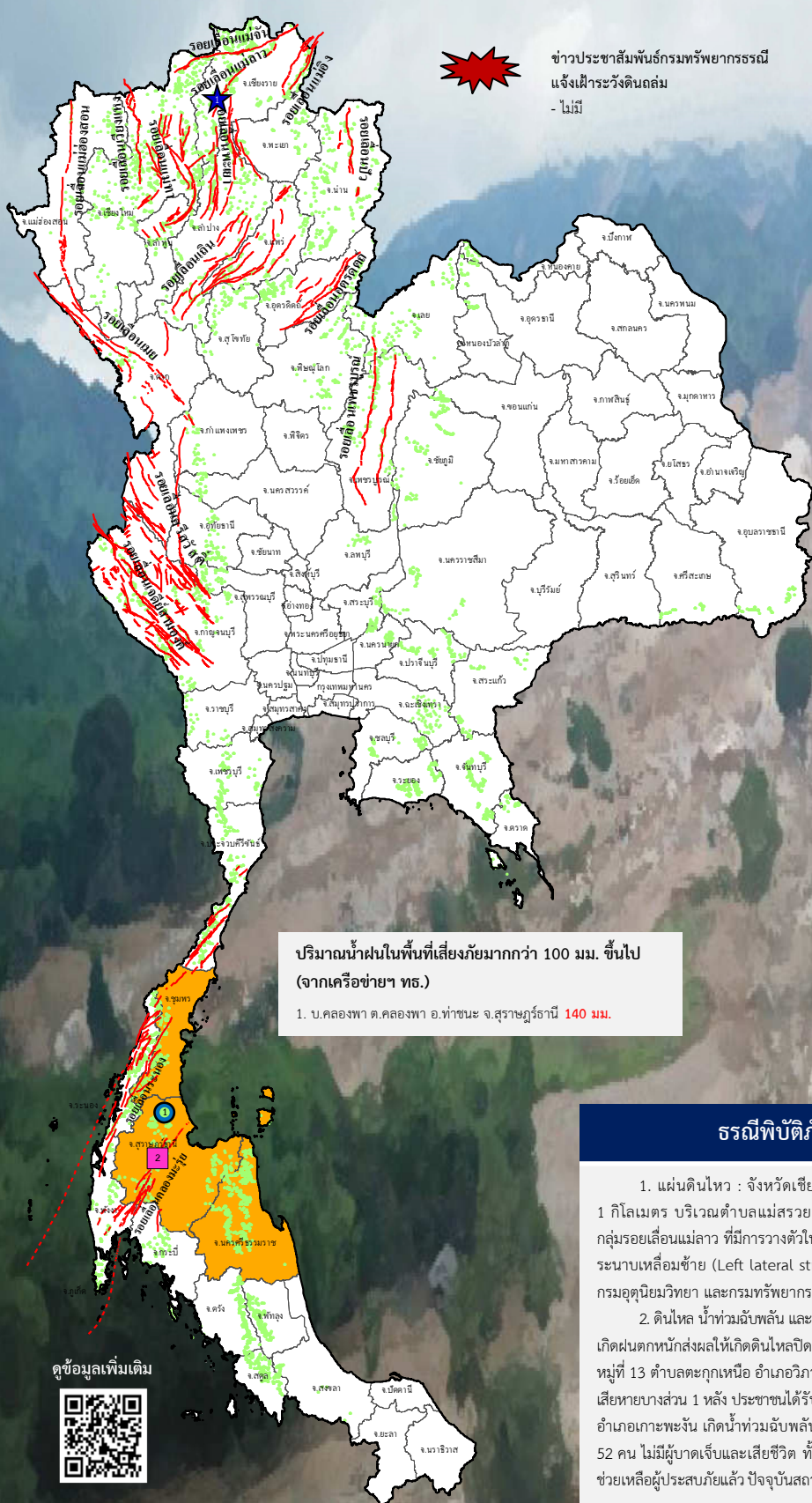




# รายงานสถานการณ์ธรณีพิบัติภัยประจำวัน

วันพฤหัสบดีที่ 5 พฤษภาคม 2565 เวลา 09.00 น.



ข่าวประชาสัมพันธ์กรมทรัพยากรธรณี  
แจ้งเฝ้าระวังดินถล่ม  
- ไม่มี

## ประเภทของภัยที่เกิด

### คำอธิบายสัญลักษณ์

- พื้นที่ประกาศเฝ้าระวังดินถล่มของกรมทรัพยากรธรณี
- พื้นที่ติดตามและเฝ้าระวังสถานการณ์ธรณีพิบัติภัยดินถล่มและน้ำป่าไหลหลากของกรมทรัพยากรธรณี (3)
- ดินถล่ม/ดินไหล/หินร่วง/รอยแยก (1)
- จุดเหนือศูนย์เกิดแผ่นดินไหว (1)
- สึนามิ
- หลุมยุบ/ดินทรุดตัว
- ปริมาณน้ำฝนในพื้นที่เสี่ยงภัยมากกว่า 100 มม. ขึ้นไป (1)
- อาสาสมัครเครือข่ายวัดปริมาณน้ำฝนของกรมทรัพยากรธรณี
- รอยเลื่อนมีพลัง
- รอยเลื่อนมีพลังโดยประมาณ

## พื้นที่ติดตามและเฝ้าระวังสถานการณ์ธรณีพิบัติภัยดินถล่มและน้ำป่าไหลหลากของกรมทรัพยากรธรณี

เหนือ	ไม่มี
กลาง	ไม่มี
ตะวันออก	ไม่มี
เฉียงเหนือ	ไม่มี
ตะวันออก	ไม่มี
ใต้	ชุมพร สุราษฎร์ธานี นครศรีธรรมราช

ปริมาณน้ำฝนในพื้นที่เสี่ยงภัยมากกว่า 100 มม. ขึ้นไป (จากเครือข่ายฯ ทร.)  
1. บ.คลองพาด.คลองพาด อ.ท่าชนะ จ.สุราษฎร์ธานี 140 มม.

## ธรณีพิบัติภัยภายในประเทศ รอบ 24 ชั่วโมง

- แผ่นดินไหว : จังหวัดเชียงราย เวลา 01.38 น. เกิดแผ่นดินไหวขนาด 1.8 ที่ระดับความลึก 1 กิโลเมตร บริเวณตำบลแม่สรวย อำเภอแม่สรวย จังหวัดเชียงราย สาเหตุเกิดจากการเลื่อนตัวของกลุ่มรอยเลื่อนแม่ลาว ที่มีการวางตัวในแนวทิศตะวันออกเฉียงเหนือ-ตะวันตกเฉียงใต้ มีการเลื่อนตัวตามแนวระนาบเหลื่อมซ้าย (Left lateral strike slip fault) ไม่มี ความเสียหาย (ที่มา : กองเฝ้าระวังแผ่นดินไหว กรมอุตุนิยมวิทยา และกรมทรัพยากรธรณี)
- ดินไหล น้ำท่วมฉับพลัน และน้ำป่าไหลหลาก : จังหวัดสุราษฎร์ธานี วานนี้ (4 พ.ค. 65) เวลา 16.00 น. เกิดฝนตกหนักส่งผลให้เกิดดินไหลปิดทับถนนเส้นทางภายในหมู่บ้าน ระยะทางประมาณ 50 เมตร ในพื้นที่หมู่ที่ 13 ตำบลตะกุกเหนือ อำเภอบางแก้ว และเกิดน้ำท่วมฉับพลัน น้ำป่าไหลหลาก ทำให้บ้านเรือนได้รับความเสียหายบางส่วน 1 หลัง ประชาชนได้รับผลกระทบ 15 ครอบครัว 63 คน และในพื้นที่ หมู่ที่ 7 ตำบลเกาะพะงัน อำเภอเกาะพะงัน เกิดน้ำท่วมฉับพลันและน้ำป่าไหลหลาก ทำให้ประชาชนได้รับผลกระทบ 13 ครอบครัว 52 คน ไม่มีผู้บาดเจ็บและเสียชีวิต ทั้งนี้หน่วยงานที่เกี่ยวข้องและองค์กรปกครองส่วนท้องถิ่น ได้ให้ความช่วยเหลือผู้ประสบภัยแล้ว ปัจจุบันสถานการณ์กลับเข้าสู่ภาวะปกติ (ที่มา : กรมป้องกันและบรรเทาสาธารณภัย)





รายงานสถานการณ์ธรณีพิบัติภัยประจำวัน  
วันพฤหัสบดีที่ 5 พฤษภาคม พ.ศ. 2565 เวลา 09.00 น.



1. ข่าวประชาสัมพันธ์กรมทรัพยากรธรณี แจงเฝ้าระวังดินถล่ม

- ไม่มี

2. ธรณีพิบัติภัยภายในประเทศ รอบ 24 ชั่วโมง

2.1 ดินถล่ม น้ำป่าไหลหลาก ดินไหล หินร่วง รอยแยก และหลุมยุบ

- ดินไหล น้ำท่วมฉับพลัน และน้ำป่าไหลหลาก : จังหวัดสุราษฎร์ธานี วานนี้ (4 พ.ค. 65) เวลา 16.00 น. เกิดฝนตกหนักส่งผลให้เกิดดินไหลปิดทับถนนเส้นทางภายในหมู่บ้าน ระยะทางประมาณ 50 เมตร ในพื้นที่หมู่ที่ 13 ตำบลตะกุกเหนือ อำเภอวิภาวดี และเกิดน้ำท่วมฉับพลัน น้ำป่าไหลหลาก ทำให้บ้านเรือนได้รับความเสียหายบางส่วน 1 หลัง ประชาชนได้รับผลกระทบ 15 ครัวเรือน 63 คน และในพื้นที่ หมู่ที่ 7 ตำบลเกาะพะงัน อำเภอเกาะพะงัน เกิดน้ำท่วมฉับพลันและน้ำป่าไหลหลาก ทำให้ประชาชนได้รับผลกระทบ 13 ครัวเรือน 52 คน ไม่มีผู้บาดเจ็บและเสียชีวิต ทั้งนี้หน่วยงานที่เกี่ยวข้องและองค์กรปกครองส่วนท้องถิ่น ได้ให้ความช่วยเหลือผู้ประสบภัยแล้ว ปัจจุบันสถานการณ์กลับเข้าสู่ภาวะปกติ (ที่มา : กรมป้องกันและบรรเทาสาธารณภัย)

2.2 แผ่นดินไหว

- เวลา 01.38 น. เกิดแผ่นดินไหวขนาด 1.8 ที่ระดับความลึก 1 กิโลเมตร บริเวณตำบลแม่สรวย อำเภอแม่สรวย จังหวัดเชียงราย สาเหตุเกิดจากการเลื่อนตัวของกลุ่มรอยเลื่อนแม่ลาว ที่มีการวางตัวในแนวทิศตะวันออกเฉียงเหนือ-ตะวันตกเฉียงใต้ มีการเลื่อนตัวตามแนวระนาบ เหลื่อมซ้าย (Left lateral strike slip fault) ไม่มีความเสียหาย (ที่มา : กองเฝ้าระวังแผ่นดินไหว กรมอุตุนิยมวิทยา และกรมทรัพยากรธรณี)

3. ธรณีพิบัติภัยทั่วโลก รอบ 24 ชั่วโมง ที่มีผลกระทบรุนแรง (ดินถล่ม ภูเขาไฟระเบิด แผ่นดินไหว สึนามิ หลุมยุบและอื่นๆ)

- ไม่มี

4. แนวทางการบริหาร

กรณีมีฝนตกหนักจากพายุฝนฟ้าคะนอง

- แจ้งอาสาสมัครเครือข่ายในพื้นที่เสี่ยงภัยดินถล่มบริเวณภาคใต้ ให้ทำการเฝ้าระวังและติดตามสถานการณ์ธรณีพิบัติภัย ดินถล่มและน้ำป่าไหลหลากอย่างต่อเนื่อง รวมทั้งการเตรียมความพร้อมรับมือกับสถานการณ์ธรณีพิบัติภัยที่อาจเกิดขึ้นได้
- หน่วยงานที่เกี่ยวข้องในพื้นที่ติดตามสถานการณ์อย่างใกล้ชิดและต่อเนื่อง หากมีสถานการณ์ธรณีพิบัติภัยเกิดขึ้นในพื้นที่ เจ้าหน้าที่ต้องเข้าตรวจสอบพื้นที่เกิดเหตุอย่างทันท่วงทีเพื่อสร้างความมั่นใจและให้คำแนะนำเบื้องต้นกับประชาชนในพื้นที่เสี่ยงภัย

5. พื้นที่ติดตามและเฝ้าระวังสถานการณ์ธรณีพิบัติภัยดินถล่มและน้ำป่าไหลหลากของกรมทรัพยากรธรณี

- เนื่องจากในพื้นที่เสี่ยงดินถล่มมีฝนตกอย่างต่อเนื่อง ประกอบกับมีพื้นที่คาดการณ์ปริมาณน้ำฝนที่อาจก่อให้เกิดดินถล่มล่วงหน้า โดยเฉพาะในบริเวณภาคใต้ จังหวัดชุมพร สุราษฎร์ธานี และนครศรีธรรมราช ศูนย์ปฏิบัติการธรณีพิบัติภัยจึงได้ทำการเฝ้าระวังและติดตามสถานการณ์ธรณีพิบัติภัยดินถล่มและน้ำป่าไหลหลากเป็นพิเศษ และจะทำการแจ้งอาสาสมัครเครือข่ายในพื้นที่เสี่ยงภัยต่อไป

ข้อมูลสนับสนุนที่ใช้ในการวิเคราะห์ ติดตามและเฝ้าระวังธรณีพิบัติภัยดินถล่ม ศูนย์ปฏิบัติการธรณีพิบัติภัย มีดังนี้

• สภาพอากาศ (กรมอุตุนิยมวิทยา)

- พยากรณ์อากาศ 24 ชั่วโมงข้างหน้า สมตะวันตกและลมตะวันออกเฉียงใต้ที่พัดปกคลุมอ่าวไทย ภาคใต้ และทะเลอันดามัน มีกำลังแรง ลักษณะเช่นนี้ทำให้ภาคใต้มีฝนตกหนักบางแห่ง ขอให้ประชาชนบริเวณภาคใต้ระวังอันตรายจากฝนตกหนักและฝนที่ตกสะสม ซึ่งอาจทำให้เกิดน้ำท่วมฉับพลันและน้ำป่าไหลหลาก สำหรับชาวเรือควรเดินเรือด้วยความระมัดระวัง และหลีกเลี่ยงการเดินเรือในบริเวณที่มีฝนฟ้าคะนองไว้ด้วย สำหรับบริเวณความกดอากาศสูงหรือมวลอากาศเย็นที่ปกคลุมประเทศไทยตอนบน และทะเลจีนใต้มีกำลังอ่อนลง ทำให้ประเทศไทยตอนบนมีอุณหภูมิสูงขึ้น กับมีอากาศร้อนและมีฟ้าหลัวในตอนกลางวัน อนึ่ง หย่อมความกดอากาศต่ำที่ปกคลุมบริเวณอ่าวเบงกอลตอนล่าง และทะเลอันดามันตอนบน มีแนวโน้มจะทวีกำลังแรงขึ้นเป็นพายุไซโคลน และจะเคลื่อนเข้าปกคลุมบริเวณอ่าวเบงกอลตอนบนในช่วงวันที่ 6-9 พ.ค. 65

- ปริมาณน้ำฝนสูงสุดวัดได้ที่อำเภอละแม จังหวัดชุมพร 150.0 มม. (ที่มา : สถาบันสารสนเทศทรัพยากรน้ำ (องค์การมหาชน))

• ปริมาณน้ำฝนและเกณฑ์การแจ้งเตือนจากสถานีตรวจติดตามการเคลื่อนตัวของมวลดินของกรมทรัพยากรธรณี จำนวน 25 สถานี

- ปริมาณน้ำฝนสูงสุดวัดได้ที่สถานีบ้านสวนทุเรียน ตำบลมะเร็ด อำเภอเกาะสมุย จังหวัดสุราษฎร์ธานี 27.0 มม./ปริมาณน้ำฝนอยู่ในเกณฑ์ปกติ

• พื้นที่คาดการณ์ปริมาณน้ำฝนที่อาจก่อให้เกิดดินถล่มล่วงหน้า 3 วัน จากแบบจำลองพื้นที่อ่อนไหวต่อดินถล่มแบบพลวัต (AP Model)

สำหรับศูนย์ปฏิบัติการธรณีพิบัติภัย

- จังหวัดชุมพร สุราษฎร์ธานี และนครศรีธรรมราช/เฝ้าระวังในระยะ 2-3 วันนี้

หมายเหตุ AP Model เป็นการวิเคราะห์ข้อมูลเชิงสถิติของปริมาณน้ำฝนสะสมและเหตุการณ์ดินถล่มในอดีตนำมาสร้างเกณฑ์น้ำฝนสะสมวิกฤตสำหรับเฝ้าระวังและแจ้งเตือนภัยดินถล่ม ข้อมูลการคาดการณ์ปริมาณน้ำฝนล่วงหน้า 72 ชั่วโมง โดยสถาบันสารสนเทศทรัพยากรน้ำ (องค์การมหาชน) ได้นำมาวิเคราะห์ด้วยแบบจำลอง AP Model เพื่อคาดการณ์พื้นที่ที่จะติดตาม/เฝ้าระวังธรณีพิบัติภัยดินถล่มล่วงหน้า

• ปริมาณน้ำฝนที่วัดได้จากเครือข่ายเฝ้าระวังแจ้งเตือนธรณีพิบัติภัยในรอบ 24 ชั่วโมง (4 พ.ค. 65 เวลา 07.00 น. – 5 พ.ค. 65 เวลา 07.00 น.)

ภาค	จังหวัด / อำเภอ / ตำบล / หมู่บ้าน				ข้อมูลปริมาณน้ำฝน (รอบ 24 ชม.)	เครือข่ายฯ ทธ. (ผู้รายงาน)
เหนือ	เชียงใหม่	ฝาง	แม่งอน	หนองขวาง	ท้องฟ้าครึ้ม มีเมฆมาก	นายชานน สุภานาม
	เชียงใหม่	ฝาง	แม่งอน	ยาง	ท้องฟ้าครึ้ม มีเมฆมาก	นายรุ่งภพ ศิริเลิศมงคล
	ลำพูน	แม่ทา	ทากาศ	ดอยแช่	ท้องฟ้าครึ้ม มีเมฆมาก	นายสุทัศน์ นันตาทากาศ
	เพชรบูรณ์	เมือง	นายม	น้ำโจน	ท้องฟ้าครึ้ม มีเมฆมาก	นายฉลอง แสนชัย
	อุดรดิตถ์	ท่าปลา	นางพญา	ท่าเรือ	ท้องฟ้าครึ้ม มีเมฆมาก	นายจรูญ ทิมาจร
	ลำปาง	เถิน	แม่ปะ	แม่ปะหัวทุ่ง	ท้องฟ้าโปร่ง ไม่มีฝนตก	นายลอน โลมอย
	แพร่	วังชิ้น	วังชิ้น	หาดไร่	ท้องฟ้าโปร่ง ไม่มีฝนตก	นายลอน เชียงสา
	สุโขทัย	ศรีสัชนาลัย	บ้านแก่ง	ปากคชะยาง	ท้องฟ้าโปร่ง ไม่มีฝนตก	นายพงศกร นูนอบ
ใต้	สุราษฎร์ธานี	ท่าชนะ	คลองพา	คลองพา	วัดปริมาณน้ำฝนได้ 140 มม.	นายสมหมาย ห้วยสน
	ชุมพร	สวี	วิสัยใต้	วัดนอก	วัดปริมาณน้ำฝนได้ 80 มม.	นายกิตติกร ชาญนคร
	ชุมพร	สวี	วิสัยใต้	หาดพริก	วัดปริมาณน้ำฝนได้ 45 มม.	นายทวีวัฒน์ แดงอ่อน
	ชุมพร	ละแม	ละแม	คลองสง	วัดปริมาณน้ำฝนได้ 35 มม.	นายอำนวย พรหมเมศรี
	นครศรีธรรมราช	ลิขิล	เขาน้อย	ยอดน้ำ	วัดปริมาณน้ำฝนได้ 30 มม.	นายสุเทพ โมอ่อน
	ชุมพร	พะโต๊ะ	ปากทรง	ตอตั้ง	วัดปริมาณน้ำฝนได้ 16 มม.	นายธิเบก เทพศิริ
	สุราษฎร์ธานี	คีรีรัฐนิคม	น้ำหัก	ปากพาย	วัดปริมาณน้ำฝนได้ 7 มม.	นายชนกพงศ์ ภู่อ้วยล่า
	ตรัง	ห้วยยอด	ปากแจ่ม	ลำแพะ	วัดปริมาณน้ำฝนได้ 6 มม.	นายพินิจ ชูชื่น
	พังงา	กะปง	เหล	ข้างเขือ	วัดปริมาณน้ำฝนได้ 5 มม.	นายจริต แสงทอง
	กระบี่	เมือง	เขาคราม	ทุ่ง	ท้องฟ้าครึ้ม มีฝนตกปรอยๆ	นายสมัย ทัดศรี
	กระบี่	เขาพนม	หน้าเขา	ห้วยน้ำแก้ว	ท้องฟ้าครึ้ม มีฝนตกปรอยๆ	นายยงยุทธ คงน้อย
	ระนอง	กระบุรี	จ.ป.ร.	น้ำขาว	ท้องฟ้าครึ้ม มีฝนตกปรอยๆ	นายก่อพงศ์ จิตรพรหม
	ระนอง	กระบุรี	จ.ป.ร.	นิคมฝั่ง 1	ท้องฟ้าครึ้ม มีเมฆมาก	นายจำลอง พวงสุวรรณ
	สุราษฎร์ธานี	วิภาวดี	ตะกุกเหนือ	บางเหมาะ	ท้องฟ้าครึ้ม มีเมฆมาก	นายมานพ พลภักดี
	ชุมพร	ละแม	ละแม	สระขาว	ท้องฟ้าครึ้ม มีเมฆมาก	นายปราโมทย์ เครือสา
ตรัง	ห้วยยอด	ปากแจ่ม	คลองคู้	ท้องฟ้าโปร่ง ไม่มีฝนตก	นายสมคิด นาเลื่อน	
พัทลุง	ศรีนครินทร์	บ้านนา	น้ำบ่อใต้	ท้องฟ้าโปร่ง ไม่มีฝนตก	นายเสถียร พรหมมา	
ตะวันออก	ตราด	บ่อไร่	ช้างทูน	หนองไม้หอม	ท้องฟ้าครึ้ม มีเมฆมาก	นายบุญมัน ไชยวงษ์
	ตราด	บ่อไร่	หนองบอน	คอแล	ท้องฟ้าครึ้ม มีเมฆมาก	นายวิรัตน์ เชื้อปาน
	สระแก้ว	เมือง	ท่าแยก	น้ำล้อม	ท้องฟ้าครึ้ม มีเมฆมาก	นายทองแดง ขจรกลาง
	ปราจีนบุรี	นาดี	บุพราหมณ์	บุพราหมณ์	ท้องฟ้าครึ้ม มีเมฆมาก	นายสมหมาย คงกระบุรี
	ตราด	บ่อไร่	หนองบอน	เนินพัฒนา	ท้องฟ้าโปร่ง อากาศร้อน	นายสุรชาติ อยู่รอด
	จันทบุรี	เขาคิชฌกูฏ	ตะเคียนทอง	ตะเคียนทอง	ท้องฟ้าโปร่ง อากาศร้อน	นายสมยศ ธรรมวิริยะ
กลาง	ระยอง	เขาชะเมา	น้ำเป็น	คลองพระเจ้า	ท้องฟ้าโปร่ง อากาศร้อน	นายณรงค์ นิสัยมัน
	กาญจนบุรี	ไทรโยค	วังกระแจะ	พู่หว้า	ท้องฟ้าครึ้ม มีเมฆมาก	นายสมชาย ลิมา
	สุพรรณบุรี	ด่านช้าง	วังยาว	กล้วย	ท้องฟ้าโปร่ง อากาศเย็น	นายสังวาลย์ อุหนู
	นครนายก	บ้านนา	เขาเพิ่ม	รางไม้เต็ง	ท้องฟ้าโปร่ง อากาศเย็น	นายสุชาติ ท่วมทอง
	ประจวบคีรีขันธ์	หัวหิน	ห้วยสัตว์ใหญ่	ปากคลอง	ท้องฟ้าโปร่ง อากาศเย็น	นายชัยเฉลิม ศรีทอง
สระบุรี	แก่งคอย	ชะอม	หนองแหน	ท้องฟ้าโปร่ง อากาศเย็น	นายณรงค์ พรหมจันทร์	
ตะวันออก เฉียงเหนือ	ขอนแก่น	ภูผาม่าน	วังสวาบ	โนนเตาเหล็ก	ท้องฟ้าครึ้ม มีเมฆมาก	นายทองสุข แพงทอง
	อุดรธานี	น้ำโสม	น้ำโสม	แสงทองพัฒนา	ท้องฟ้าครึ้ม มีเมฆมาก	นายเสมีน คำใบ
	ชัยภูมิ	ภักดีชุมพล	วังทอง	วังใหญ่	ท้องฟ้าโปร่ง ไม่มีฝนตก	นายประจวบ สารวงค์
	นครราชสีมา	สีคิ้ว	หนองน้ำใส	ไทรงาม	ท้องฟ้าโปร่ง ไม่มีฝนตก	นางจรรยา กุลสุวรรณ
	นครราชสีมา	วังน้ำเขียว	อุดมทรัพย์	ห้วยพรม	ท้องฟ้าโปร่ง ไม่มีฝนตก	นายอุดมศักดิ์ พาหอม
	อุบลราชธานี	นาจะหลวย	นาจะหลวย	แก่งเรือ	ท้องฟ้าโปร่ง ไม่มีฝนตก	นางพิศมัย พินยศ
อุบลราชธานี	น้ำยืน	สิริเขียร	ข้าหวายพัฒนา	ท้องฟ้าโปร่ง ไม่มีฝนตก	นายอ้อม พรหมชาติ	

หมายเหตุ : ศูนย์ปฏิบัติการธรณีพิบัติภัย ได้ประสานงานเครือข่ายเฝ้าระวังแจ้งเตือนธรณีพิบัติภัย จำนวน 44 คน เพื่อรวบรวมข้อมูลในพื้นที่เพื่อจัดทำรายงาน  
สถานการณ์ธรณีพิบัติภัยประจำวัน วันพฤหัสบดีที่ 5 พฤษภาคม พ.ศ. 2565