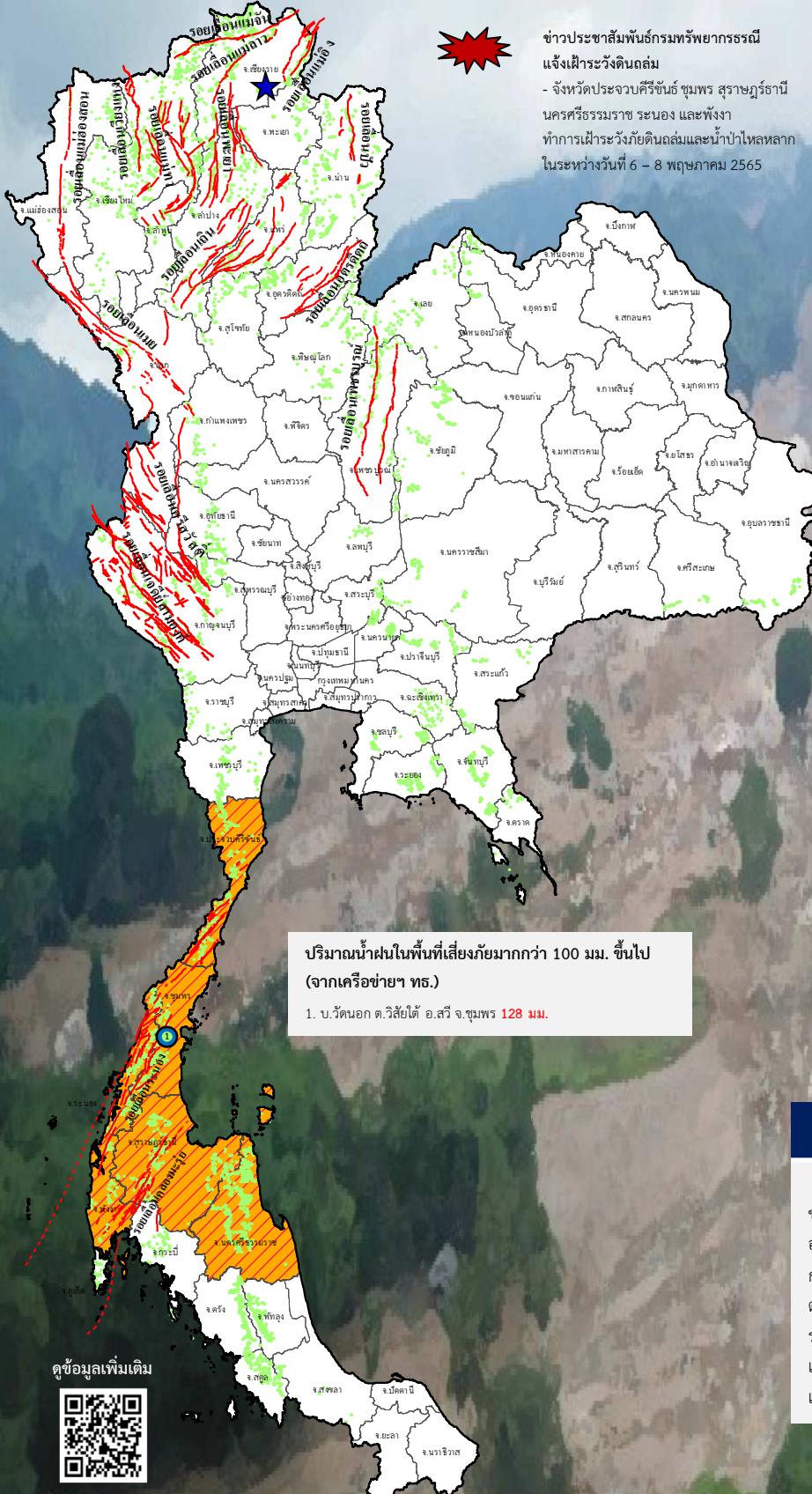




รายงานสถานการณ์ธรณีพิบัติภัยประจำวัน

วันอาทิตย์ที่ 8 พฤษภาคม 2565 เวลา 09.00 น.



ข่าวประชาสัมพันธ์กรมทรัพยากรธรณี
แจ้งเฝ้าระวังดินถล่ม
- จังหวัดประจวบคีรีขันธ์ ชุมพร สุราษฎร์ธานี
นครศรีธรรมราช ระนอง และพังงา
ทำการเฝ้าระวังภัยดินถล่มและน้ำป่าไหลหลาก
ในระหว่างวันที่ 6 - 8 พฤษภาคม 2565

ประเภทของภัยที่เกิด

คำอธิบายสัญลักษณ์

- พื้นที่ประกาศเฝ้าระวังดินถล่มของกรมทรัพยากรธรณี (6)
- พื้นที่ติดตามและเฝ้าระวังสถานการณ์ธรณีพิบัติภัยดินถล่มและน้ำป่าไหลหลากของกรมทรัพยากรธรณี (6)
- ดินถล่ม/ดินโคลน/หินร่วง/รอยแยก
- จุดเหนือศูนย์เกิดแผ่นดินไหว (1)
- สึนามิ
- หลุมยุบ/ดินทรุดตัว
- ปริมาณน้ำฝนในพื้นที่เสี่ยงภัยมากกว่า 100 มม. ขึ้นไป (1)
- อาสาสมัครเครือข่ายวัดปริมาณน้ำฝนของกรมทรัพยากรธรณี
- รอยเลื่อนมีพลัง
- รอยเลื่อนมีพลังโดยประมาณ

พื้นที่ติดตามและเฝ้าระวังสถานการณ์ธรณีพิบัติภัยดินถล่มและน้ำป่าไหลหลากของกรมทรัพยากรธรณี

เหนือ	ไม่มี
กลาง	ประจวบคีรีขันธ์
ตะวันออก	ไม่มี
เฉียงเหนือ	ไม่มี
ตะวันออก	ไม่มี
ใต้	ชุมพร สุราษฎร์ธานี นครศรีธรรมราช ระนอง พังงา

ปริมาณน้ำฝนในพื้นที่เสี่ยงภัยมากกว่า 100 มม. ขึ้นไป (จากเครือข่ายฯ ทธ.)
1. บ.วัดนอก ต.วิสัยใต้ อ.สวี จ.ชุมพร 128 มม.

ธรณีพิบัติภัยภายในประเทศ รอบ 24 ชั่วโมง

- วานนี้ (7 พ.ค. 65) เวลา 16.42 น. เกิดแผ่นดินไหวขนาด 1.2 ที่ระดับความลึก 1 กิโลเมตร บริเวณตำบลแม่ลอย อำเภอกะเทิง จังหวัดเชียงราย สาเหตุเกิดจากการเลื่อนตัวของกลุ่มรอยเลื่อนแม่เมือง ที่มีแนวการวางตัวอยู่ในทิศตะวันออกเฉียงเหนือ-ตะวันตกเฉียงใต้ มีการเคลื่อนตัวตามแนวระนาบเลื่อนซ้าย (Left lateral strike slip fault) ไม่มีความเสียหาย (ที่มา : กองเฝ้าระวังแผ่นดินไหว กรมอุตุนิยมวิทยา และกรมทรัพยากรธรณี)

ดูข้อมูลเพิ่มเติม





รายงานสถานการณ์ธรณีพิบัติภัยประจำวัน
วันอาทิตย์ที่ 8 พฤษภาคม พ.ศ. 2565 เวลา 09.00 น.



1. ข่าวประชาสัมพันธ์กรมทรัพยากรธรณี แจ้งเฝ้าระวังดินถล่ม

- ข่าวประชาสัมพันธ์กรมทรัพยากรธรณี ฉบับที่ 5/2565 ขอให้อาสาสมัครเครือข่ายเฝ้าระวังแจ้งเตือนธรณีพิบัติภัย ในพื้นที่จังหวัด ประจวบคีรีขันธ์ ชุมพร สุราษฎร์ธานี นครศรีธรรมราช ระนอง และพังงา ทำการเฝ้าระวังภัยดินถล่มและน้ำป่าไหลหลาก ในระหว่างวันที่ 6 - 8 พฤษภาคม 2565

2. ธรณีพิบัติภัยภายในประเทศ รอบ 24 ชั่วโมง

2.1 ดินถล่ม น้ำป่าไหลหลาก ดินไหล หินร่วง รอยแยก และหลุมยุบ

- น้ำท่วมฉับพลันและน้ำป่าไหลหลาก : จากอิทธิพลของลมตะวันออกเฉียงใต้ที่พัดปกคลุมอ่าวไทย และภาคใต้ มีกำลังแรง ประกอบกับมีหย่อมความกดอากาศต่ำกำลังแรงปกคลุมบริเวณอ่าวเบงกอลตอนกลาง และทะเลอันดามันตอนบน ทำให้บริเวณภาคใต้มีฝนตกหนัก บางแห่ง และฝนที่ตกสะสม ส่งผลให้เกิดน้ำท่วมฉับพลันและน้ำป่าไหลหลาก ในช่วงวันที่ 5 - 8 พ.ค. 65 เกิดสถานการณ์อุทกภัยในพื้นที่ 4 จังหวัด ได้แก่ ชุมพร (อำเภอหลังสวน) สุราษฎร์ธานี (อำเภอวิภาวดี ไชยา ท่าฉาง) นครศรีธรรมราช (อำเภอนบพิตำ) จังหวัดเชียงใหม่ (อำเภอจอมทอง) รวมจำนวน 6 อำเภอ 7 ตำบล 15 หมู่บ้าน ประชาชนได้รับผลกระทบ 151 ครัวเรือน มีผู้สูญหาย 1 ราย (เพศชาย จังหวัดสุราษฎร์ธานี) ไม่มีผู้บาดเจ็บและเสียชีวิต ปัจจุบันสถานการณ์คลี่คลายและระดับน้ำลดลงแล้ว (ที่มา : กรมป้องกันและบรรเทาสาธารณภัย)

2.2 แผ่นดินไหว

- วานนี้ (7 พ.ค. 65) เวลา 16.42 น. เกิดแผ่นดินไหวขนาด 1.2 ที่ระดับความลึก 1 กิโลเมตร บริเวณตำบลแม่ลอย อำเภอเทิง จังหวัดเชียงราย สาเหตุเกิดจากการเคลื่อนตัวของกลุ่มรอยเลื่อนแม่อิง ที่มีแนวการวางตัวอยู่ในทิศตะวันออกเฉียงเหนือ-ตะวันตกเฉียงใต้ มีการเคลื่อนตัวตามแนวระนาบ เหลื่อมซ้าย (Left lateral strike slip fault) ไม่มีความเสียหาย (ที่มา : กองเฝ้าระวังแผ่นดินไหว กรมอุตุนิยมวิทยา และกรมทรัพยากรธรณี)

3. ธรณีพิบัติภัยทั่วโลก รอบ 24 ชั่วโมง ที่มีผลกระทบรุนแรง (ดินถล่ม ภูเขาไฟระเบิด แผ่นดินไหว สึนามิ หลุมยุบและอื่นๆ)

- ไม่มี

4. แนวทางการบริหาร

กรณีมีประกาศกรมทรัพยากรธรณี

- ออกข่าวประชาสัมพันธ์ให้ทำการเฝ้าระวังภัยดินถล่มและน้ำป่าไหลหลากในพื้นที่เสี่ยงภัย โดยเฉพาะจังหวัดประจวบคีรีขันธ์ ชุมพร สุราษฎร์ธานี นครศรีธรรมราช ระนอง และพังงา เพื่อให้หน่วยงานที่เกี่ยวข้องและประชาชนในพื้นที่เสี่ยงภัยทำการเฝ้าระวังและแจ้งเตือนภัยได้ทันทั่วทั้ง รวมทั้งการเตรียมความพร้อมรับมือกับสถานการณ์ธรณีพิบัติภัยที่อาจจะเกิดขึ้นได้
- หน่วยงานที่เกี่ยวข้องในพื้นที่ติดตามสถานการณ์อย่างใกล้ชิดและต่อเนื่อง หากมีสถานการณ์ธรณีพิบัติภัยเกิดขึ้นในพื้นที่ เจ้าหน้าที่ต้องเข้าตรวจสอบพื้นที่เกิดเหตุอย่างทั่วถึง เพื่อสร้างความมั่นใจและให้คำแนะนำเบื้องต้นกับประชาชนในพื้นที่เสี่ยงภัย

5. พื้นที่ติดตามและเฝ้าระวังสถานการณ์ธรณีพิบัติภัยดินถล่มและน้ำป่าไหลหลากของกรมทรัพยากรธรณี

- เนื่องจากในพื้นที่เสี่ยงดินถล่มมีฝนตกอย่างต่อเนื่อง ประกอบกับมีพื้นที่คาดการณ์ปริมาณน้ำฝนที่อาจก่อให้เกิดดินถล่มล่วงหน้า โดยเฉพาะในบริเวณภาคกลาง จังหวัดประจวบคีรีขันธ์ และภาคใต้ จังหวัดชุมพร สุราษฎร์ธานี นครศรีธรรมราช ระนอง และพังงา ศูนย์ปฏิบัติการธรณีพิบัติภัยจึงได้ทำการเฝ้าระวังและติดตามสถานการณ์ธรณีพิบัติภัยดินถล่มและน้ำป่าไหลหลากเป็นพิเศษ และจะทำการแจ้งอาสาสมัครเครือข่ายในพื้นที่เสี่ยงภัยต่อไป

ข้อมูลสนับสนุนที่ใช้ในการวิเคราะห์ ติดตามและเฝ้าระวังธรณีพิบัติภัยดินถล่ม ศูนย์ปฏิบัติการธรณีพิบัติภัย มีดังนี้

• สภาพอากาศ (กรมอุตุนิยมวิทยา)

- พยากรณ์อากาศ 24 ชั่วโมงข้างหน้า ลมตะวันออกเฉียงและลมตะวันออกเฉียงใต้ที่พัดปกคลุมประเทศไทย อ่าวไทย และภาคใต้มีกำลังปานกลาง ทำให้ภาคใต้มีฝนตกหนักถึงหนักมากบางแห่ง ขอให้ประชาชนบริเวณภาคใต้ระวังอันตรายจากฝนตกหนักและฝนที่ตกสะสมซึ่งอาจทำให้เกิดน้ำท่วมฉับพลันและน้ำป่าไหลหลาก ส่วนภาคเหนือ ภาคตะวันออกเฉียงเหนือ ภาคกลาง ภาคตะวันออก รวมทั้งกรุงเทพมหานครและปริมณฑล จะมีฝนเพิ่มมากขึ้น

อนึ่ง พายุดีเปรสชันในอ่าวเบงกอลตอนกลาง กำลังเคลื่อนทางทิศตะวันตกเฉียงเหนือ คาดว่าจะทวีกำลังแรงขึ้นเป็นพายุไซโคลน ในระยะต่อไป แล้วจะเคลื่อนเข้าปกคลุมอ่าวเบงกอลตอนบน ในช่วงวันที่ 9-10 พ.ค. 65 โดยพายุนี้จะไม่ส่งผลกระทบต่อประเทศไทย

- ปริมาณน้ำฝนสูงสุดวัดได้ที่อำเภอเมือง จังหวัดอุดรธานี 92.7 มม. (ที่มา : กรมอุตุนิยมวิทยา)

• ปริมาณน้ำฝนและเกณฑ์การแจ้งเตือนจากสถานีตรวจติดตามการเคลื่อนตัวของมวลดินของกรมทรัพยากรธรณี จำนวน 25 สถานี

- ปริมาณน้ำฝนสูงสุดวัดได้ที่สถานีบ้านสวนทุเรียน ตำบลมะเร็ด อำเภอเกาะสมุย จังหวัดสุราษฎร์ธานี 30.8 มม./ปริมาณน้ำฝนอยู่ในเกณฑ์ปกติ

• พื้นที่คาดการณ์ปริมาณน้ำฝนที่อาจก่อให้เกิดดินถล่มล่วงหน้า 3 วัน จากแบบจำลองพื้นที่อ่อนไหวต่อดินถล่มแบบพลวัต (AP Model) สำหรับศูนย์ปฏิบัติการธรณีพิบัติภัย

- จังหวัดประจวบคีรีขันธ์ ชุมพร สุราษฎร์ธานี นครศรีธรรมราช และระนอง / เฝ้าระวังในระยะ 2-3 วัน

หมายเหตุ AP Model เป็นการวิเคราะห์ข้อมูลเชิงสถิติของปริมาณน้ำฝนสะสมและเหตุการณ์ดินถล่มในอดีตนำมาสร้างเกณฑ์น้ำฝนสะสมวิกฤต

สำหรับเฝ้าระวังและแจ้งเตือนภัยดินถล่ม ข้อมูลการคาดการณ์ปริมาณน้ำฝนล่วงหน้า 72 ชั่วโมง โดยสถาบันสารสนเทศทรัพยากรน้ำ (องค์การมหาชน) ได้นำมาวิเคราะห์ด้วยแบบจำลอง AP Model เพื่อคาดการณ์พื้นที่ที่จะติดตาม/เฝ้าระวังธรณีพิบัติภัยดินถล่มล่วงหน้า

• ปริมาณน้ำฝนที่วัดได้จากเครือข่ายเฝ้าระวังแจ้งเตือนธรณีพิบัติภัยในรอบ 24 ชั่วโมง (7 พ.ค. 65 เวลา 07.00 น. – 8 พ.ค. 65 เวลา 07.00 น.)

ภาค	จังหวัด / อำเภอ / ตำบล / หมู่บ้าน				ข้อมูลปริมาณน้ำฝน (รอบ 24 ชม.)	เครือข่ายฯ ทธ. (ผู้รายงาน)
เหนือ	ลำพูน	แม่ทา	ทากาศ	ดอยแช่	วัดปริมาณน้ำฝนได้ 65 มม.	นายสุทัศน์ นันตาทากาศ
	อุทัยธานี	บ้านไร่	บ้านไร่	หัวนา	วัดปริมาณน้ำฝนได้ 48 มม.	นายอุดมศักดิ์ ทองสุข
	น่าน	บ่อเกลือ	บ่อเกลือใต้	ฝักเหือก	วัดปริมาณน้ำฝนได้ 43 มม.	นายอุบลรัตน์ ลำน้อย
	น่าน	บ่อเกลือ	บ่อเกลือใต้	นาขวาง	วัดปริมาณน้ำฝนได้ 42 มม.	นายสวัสดิ์ สุขะ
	อุดรดิตถ์	ท่าปลา	นางพญา	ท่าเรือ	วัดปริมาณน้ำฝนได้ 40 มม.	นายจรรยา ทิมาจร
	อุดรดิตถ์	ลับแล	แม่พูล	มหาราช	วัดปริมาณน้ำฝนได้ 38 มม.	นางศิริพิชญ์ จันน้ำท่วม
	อุดรดิตถ์	ท่าปลา	ร่วมจิต	สระแก้ว	วัดปริมาณน้ำฝนได้ 35 มม.	นายเจริญ ภู่ง้าว
	เพชรบูรณ์	เมือง	ตะแบะ	มิตรใหม่	วัดปริมาณน้ำฝนได้ 35 มม.	นายเค็ม ธรรมมัง
	เพชรบูรณ์	เมือง	นายม	ถ้ำบัง	วัดปริมาณน้ำฝนได้ 15 มม.	นายพีชกร สมานกสิกร
	เชียงใหม่	สะเมิง	แม่สาบ	ปางติ่ม	ท้องฟ้าครึ้ม มีเมฆมาก	นายอึ้ง กลิ่นอบ
	แพร่	ลอง	หัวทุ่ง	นาอุ่นน่อง	ท้องฟ้าครึ้ม มีเมฆมาก	นายเกษม ฝั้นแบน
ใต้	ชุมพร	สวี	วิสัยใต้	วัดนอก	วัดปริมาณน้ำฝนได้ 128 มม.	นายกิตติกร ชาญนคร
	ชุมพร	สวี	วิสัยใต้	หาดพริก	วัดปริมาณน้ำฝนได้ 95 มม.	นายทวัฒน์ แดงอ่อน
	นครศรีธรรมราช	สิชล	เขาน้อย	ยอดน้ำ	วัดปริมาณน้ำฝนได้ 75 มม.	นายสุเทพ โมอ่อน
	สุราษฎร์ธานี	กาญจนดิษฐ์	คลองสระ	สวนปราง	วัดปริมาณน้ำฝนได้ 65 มม.	นายจักรพงษ์ สุขกลิ่น
	นครศรีธรรมราช	สิชล	สิชล	คลองตาโป	วัดปริมาณน้ำฝนได้ 62 มม.	นายศิระ แซ่ลิ้ม
	ระนอง	กระบุรี	จ.ป.ร.	นิคมฝั่ง 1	วัดปริมาณน้ำฝนได้ 50 มม.	นายจำลอง พวงสุวรรณ
	ชุมพร	ท่าแซะ	คูริง	ท่าลานทอง	วัดปริมาณน้ำฝนได้ 35 มม.	นายประทีป ท้าวเชื้อลาว
	ระนอง	กระบุรี	จ.ป.ร.	นิคมฝั่ง 2	วัดปริมาณน้ำฝนได้ 30 มม.	นายสุจิตร์ เจริญชัยนุชกุล
	ชุมพร	พะโต๊ะ	ปากทรง	ตอตั้ง	วัดปริมาณน้ำฝนได้ 24 มม.	นายธิเบศ เทพศิริ
	สุราษฎร์ธานี	คีรีรัฐนิคม	น้ำหัก	ปากพาย	วัดปริมาณน้ำฝนได้ 19 มม.	นายชนกพงศ์ ภู่วัยล้ำ
	กระบี่	เมือง	เขาคราม	ทุ่ง	วัดปริมาณน้ำฝนได้ 15 มม.	นายสมัย ทัดศรี
	สุราษฎร์ธานี	วิภาวดี	ตะกุกเหนือ	บางเหมาะ	วัดปริมาณน้ำฝนได้ 10 มม.	นายมานพ พลภักดี
	สงขลา	รัตภูมิ	เขาพระ	เขาสอยดาว	วัดปริมาณน้ำฝนได้ 10 มม.	นายอัมพร แก้วสุริยัน
	พังงา	กะปง	เหล	ข้างเขือ	วัดปริมาณน้ำฝนได้ 8 มม.	นายจริต แสงทอง
	ตรัง	ห้วยยอด	ปากแจ่ม	ท่ามะปราง	วัดปริมาณน้ำฝนได้ 6 มม.	นายจรัส สมบูรณ์
	ชุมพร	ละแม	ละแม	คลองสง	วัดปริมาณน้ำฝนได้ 5 มม.	นายอานวย พรหมเมศร์
นครศรีธรรมราช	พิปูน	พิปูน	ใหม่	ท้องฟ้าครึ้ม ฝนกำลังตก	นางหนูพริก ประสงค์	
พัทลุง	ศรีนครินทร์	ลำสินธุ์	คลองหมวย	ท้องฟ้าครึ้ม มีเมฆมาก	นายเฉลิม ศรีภักดี	
สตูล	มะนัง	ปาล์มพัฒนา	ฝั่งปาล์ม 7	ท้องฟ้าครึ้ม มีเมฆมาก	นายสุรินทร์ ปรีดาพาก	
ตะวันออก	ชลบุรี	บ่อทอง	พลวงทอง	เขาใหญ่	วัดปริมาณน้ำฝนได้ 17 มม.	นายประภาส แซ่อึ้ง
	ระยอง	แก่ง	ห้วยยาง	ห้างญวน	ท้องฟ้าครึ้ม มีเมฆมาก	นางสาวศุภิพร สืบสาววงศ์
	สระแก้ว	วังน้ำเย็น	ทุ่งมหาเจริญ	หนองเรือ	ท้องฟ้าครึ้ม มีเมฆมาก	นายวิรัช พงษ์สุวรรณ
	จันทบุรี	เขาคิชฌกูฏ	พลวง	คลองกระทิง	ท้องฟ้าครึ้ม มีเมฆมาก	นายบุญสืบ ศรีลา
	ปราจีนบุรี	นาดี	แก่งดินสอ	วังอ้ายป่อง	ท้องฟ้าโปร่ง ไม่มีฝนตก	นางอัมพร พันเรือง
กลาง	เพชรบุรี	แก่งกระจาน	ป่าเต็ง	ร่วมใจพัฒนา	ท้องฟ้าครึ้ม มีฝนตกปรอยๆ	นายอนุพงษ์ สุขเสงี่ยม
	เพชรบุรี	แก่งกระจาน	ห้วยแม่เพรียง	พุไทร	ท้องฟ้าครึ้ม มีฝนตกปรอยๆ	นายสังวาล สาสิทธิ์
	ประจวบคีรีขันธ์	หัวหิน	ห้วยสัตว์ใหญ่	เฉลิมรพพัฒนา	ท้องฟ้าครึ้ม มีฝนตกปรอยๆ	นางนัชชา งามข้าพันธ์
	กาญจนบุรี	ทองผาภูมิ	สหกรณ์นิคม	สหกรณ์นิคม	ท้องฟ้าครึ้ม มีเมฆมาก	นายบุญตา ทองปาน
	ราชบุรี	สวนผึ้ง	สวนผึ้ง	ตะโกล่าง	ท้องฟ้าครึ้ม มีเมฆมาก	นายบุญเลิศ ปั่นทองคำ
ตะวันออก เฉียงเหนือ	เลย	ภูกระดึง	ศรีฐาน	อีเลิศ	วัดปริมาณน้ำฝนได้ 20 มม.	นายบุญเยี่ยม คำมุงคุณ
	นครราชสีมา	ปากช่อง	หมูสี	ท่าช้างใต้	วัดปริมาณน้ำฝนได้ 10 มม.	นายบุญมี สารมู
	เลย	นาแห้ว	แสงภา	นาปอ	ท้องฟ้าครึ้ม มีเมฆมาก	นายโสวัฒน์ สิงห์รักษ์
	อุดรธานี	น้ำโสม	น้ำโสม	แสงทองพัฒนา	ท้องฟ้าครึ้ม มีเมฆมาก	นายสมิณ คำใบ
	หนองคาย	สังคม	สังคม	แก่งใหม่	ท้องฟ้าครึ้ม มีเมฆมาก	นายเสกสรรค์ บุศดาพันธ์

หมายเหตุ : ศูนย์ปฏิบัติการธรณีพิบัติภัย ได้ประสานงานเครือข่ายเฝ้าระวังแจ้งเตือนธรณีพิบัติภัย จำนวน 45 คน เพื่อรวบรวมข้อมูลในพื้นที่เพื่อจัดทำรายงานสถานการณ์ธรณีพิบัติภัยประจำวัน วันอาทิตย์ที่ 8 พฤษภาคม พ.ศ. 2565