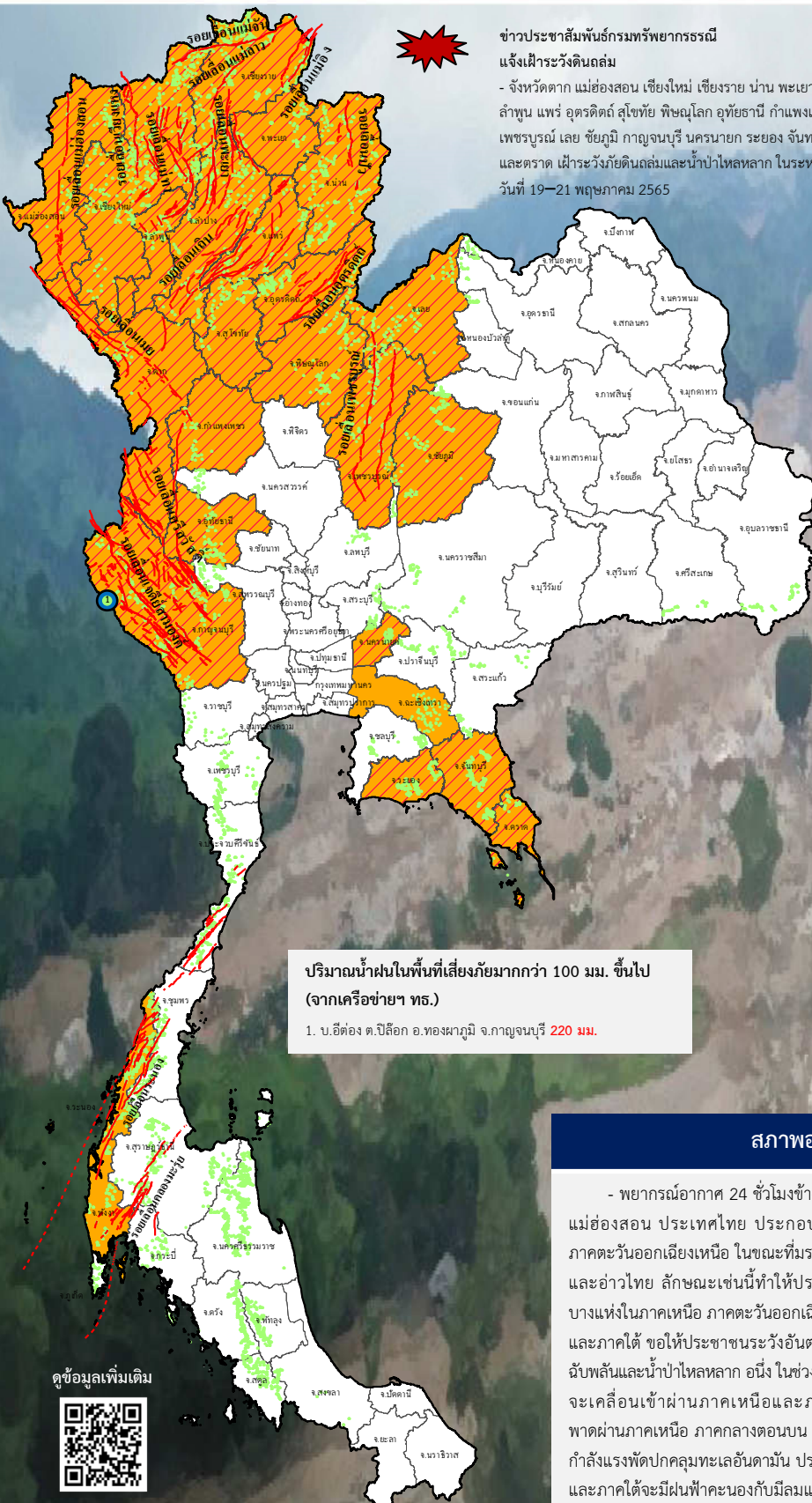




รายงานสถานการณ์ธรณีพิบัติภัยประจำวัน

วันเสาร์ที่ 21 พฤษภาคม 2565 เวลา 09.30 น.



ข่าวประชาสัมพันธ์กรมทรัพยากรธรณี
แจ้งเฝ้าระวังดินถล่ม

- จังหวัดตาก แม่ฮ่องสอน เชียงใหม่ เชียงราย น่าน พะเยา ลำปาง ลำพูนแพร่ อุดรดิตถ์ สุโขทัย พิษณุโลก อุทัยธานี กำแพงเพชร เพชรบูรณ์ เลย ชัยภูมิ กาญจนบุรี นครนายก ระยอง จันทบุรี และตราด เฝ้าระวังภัยดินถล่มและน้ำป่าไหลหลาก ในระหว่างวันที่ 19-21 พฤษภาคม 2565

ประเภทของภัยที่เกิด

คำอธิบายสัญลักษณ์

-  พื้นที่ประกาศเฝ้าระวังดินถล่มของกรมทรัพยากรธรณี (22)
-  พื้นที่ติดตามและเฝ้าระวังสถานการณ์ธรณีพิบัติภัยดินถล่มและน้ำป่าไหลหลากของกรมทรัพยากรธรณี (25)
-  ดินถล่ม/ดินโคลน/หินร่วง/รอยแยก
-  จุดเหนือศูนย์เกิดแผ่นดินไหว
-  สีนามิ
-  หลุมยุบ/ดินทรุดตัว
-  ปริมาณน้ำฝนในพื้นที่เสี่ยงภัยมากกว่า 100 มม. ขึ้นไป (1)
-  อาสาสมัครเครือข่ายวัดปริมาณน้ำฝนของกรมทรัพยากรธรณี
-  รอยเลื่อนมีพลัง
-  รอยเลื่อนมีพลังโดยประมาณ

พื้นที่ติดตามและเฝ้าระวังสถานการณ์ธรณีพิบัติภัยดินถล่มและน้ำป่าไหลหลากของกรมทรัพยากรธรณี

เหนือ	ตาก แม่ฮ่องสอน เชียงใหม่ เชียงราย น่าน พะเยา ลำปาง ลำพูน แพร่ อุดรดิตถ์ สุโขทัย พิษณุโลก อุทัยธานี กำแพงเพชร เพชรบูรณ์
กลาง	กาญจนบุรี นครนายก
ตะวันออก	เลย ชัยภูมิ
ตะวันออกเฉียงเหนือ	ฉะเชิงเทรา ระยอง จันทบุรี ตราด
ตะวันออก	ระนอง พังงา

ปริมาณน้ำฝนในพื้นที่เสี่ยงภัยมากกว่า 100 มม. ขึ้นไป (จากเครือข่ายฯ ทธ.)
1. บ.อีดตอง ต.บิล็อก อ.ทองผาภูมิ จ.กาญจนบุรี 220 มม.

สภาพอากาศ (กรมอุตุนิยมวิทยา)

- พยากรณ์อากาศ 24 ชั่วโมงข้างหน้า หย่อมความกดอากาศต่ำกำลังแรงปกคลุมบริเวณจังหวัดแม่ฮ่องสอน ประเทศไทย ประกอบกับมีร่องมรสุมพาดผ่านภาคเหนือ ภาคกลางตอนบน และภาคตะวันออกเฉียงเหนือ ในขณะที่มรสุมตะวันตกเฉียงใต้กำลังค่อนข้างแรงพัดปกคลุมทะเลอันดามันและอ่าวไทย ลักษณะเช่นนี้ทำให้ประเทศไทยตอนบน มีฝนฟ้าคะนองกับมีฝนตกหนักถึงหนักมากบางแห่งในภาคเหนือ ภาคตะวันออกเฉียงเหนือ ภาคกลาง ภาคตะวันออก รวมทั้งกรุงเทพมหานครและปริมณฑล และภาคใต้ ขอให้ประชาชนระวังอันตรายจากฝนตกหนักและฝนที่ตกสะสมซึ่งอาจทำให้เกิดน้ำท่วมฉับพลันและน้ำป่าไหลหลาก อนึ่ง ในช่วงวันที่ 21 -23 พฤษภาคม 2565 หย่อมความกดอากาศต่ำกำลังแรงจะเคลื่อนเข้าผ่านภาคเหนือและภาคตะวันออกเฉียงเหนือตอนบน ประกอบกับมีร่องมรสุมพาดผ่านภาคเหนือ ภาคกลางตอนบน และภาคตะวันออกเฉียงเหนือ ในขณะที่มรสุมตะวันตกเฉียงใต้กำลังแรงพัดปกคลุมทะเลอันดามัน ประเทศไทย และอ่าวไทย ลักษณะเช่นนี้ทำให้ประเทศไทยตอนบนและภาคใต้จะมีฝนฟ้าคะนองกับมีลมแรง และมีฝนตกหนักถึงหนักมากบางพื้นที่

ดูข้อมูลเพิ่มเติม





รายงานสถานการณ์ธรณีพิบัติภัยประจำวัน
วันเสาร์ที่ 21 พฤษภาคม พ.ศ. 2565 เวลา 09.30 น.



1. ข่าวประชาสัมพันธ์กรมทรัพยากรธรณี แจ้งเฝ้าระวังดินถล่ม

- ข่าวประชาสัมพันธ์กรมทรัพยากรธรณี ฉบับที่ 8/2565 ขอให้อาสาสมัครเครือข่ายเฝ้าระวังแจ้งเตือนธรณีพิบัติภัย ในพื้นที่จังหวัดตาก แม่ฮ่องสอน เชียงใหม่ เชียงราย น่าน พะเยา ลำปาง ลำพูน แพร่ อุตรดิตถ์ สุโขทัย พิษณุโลก อุทัยธานี กำแพงเพชร เพชรบูรณ์ เลย ชัยภูมิ กาญจนบุรี นครนายก ระยอง จันทบุรี และตราด ทำการเฝ้าระวังภัยดินถล่มและน้ำป่าไหลหลาก ในระหว่างวันที่ 19-21 พฤษภาคม 2565

2. ธรณีพิบัติภัยภายในประเทศ รอบ 24 ชั่วโมง

2.1 ดินถล่ม น้ำป่าไหลหลาก ดินไถล ทินร่วง รอยแยก และหลุมยุบ

- น้ำป่าไหลหลาก : จังหวัดเชียงใหม่ วานนี้ (20 พ.ศ. 65) เวลา 14.00 น. เกิดฝนตกหนักต่อเนื่อง ทำให้เกิดเหตุการณ์น้ำป่าไหลหลาก ส่งผลให้ถนนถูกตัดขาดบริเวณถนนเชื่อมต่อระหว่าง บ้านห้วยน้ำขาว หมู่ 1 ตำบลยางคราม อำเภอดอยหล่อ - บ้านแพะประทาน หมู่ 7 ตำบลทุ่งปี อำเภอม่วง จังหวัดเชียงใหม่ ไม่มีผู้ได้รับบาดเจ็บและเสียชีวิต ทั้งนี้หน่วยงานที่เกี่ยวข้องเข้าสำรวจความเสียหายและให้การช่วยเหลือเบื้องต้น ปัจจุบันสถานการณ์คลี่คลายแล้ว (ที่มา : กรมป้องกันและบรรเทาสาธารณภัย) และเข้าวันนี้ (20 พ.ศ. 65) เวลา 07.00 น. เกิดน้ำป่าไหลหลาก ในพื้นที่บ้านปางเตม หมู่ 4 ตำบลแม่สาบ อำเภอสะเมิง จังหวัดเชียงใหม่ เนื่องจากมีฝนตกหนักตลอดทั้งคืน วัดปริมาณน้ำฝนได้ 90 มิลลิเมตร ส่งผลให้มีน้ำหลากน้ำท่วมพื้นที่การเกษตร (ที่มา : นายยิ่ง กลิ่นอบ เครือข่ายฯ ทธ.)

2.2 แผ่นดินไหว

- ไม่มี

3. ธรณีพิบัติภัยทั่วโลก รอบ 24 ชั่วโมง ที่มีผลกระทบรุนแรง (ดินถล่ม ภูเขาไฟระเบิด แผ่นดินไหว สึนามิ หลุมยุบและอื่นๆ)

- ไม่มี

4. แนวทางการบริหาร

กรณีมีประกาศกรมทรัพยากรธรณี

- ประกาศเฝ้าระวังภัยดินถล่มและน้ำป่าไหลหลากในพื้นที่เสี่ยงภัยโดยเฉพาะในพื้นที่จังหวัดตาก แม่ฮ่องสอน เชียงใหม่ เชียงราย น่าน พะเยา ลำปาง ลำพูน แพร่ อุตรดิตถ์ สุโขทัย พิษณุโลก อุทัยธานี กำแพงเพชร เพชรบูรณ์ เลย ชัยภูมิ กาญจนบุรี นครนายก ระยอง จันทบุรี และตราด เพื่อให้หน่วยงานที่เกี่ยวข้องและประชาชนในพื้นที่เสี่ยงภัยทำการเฝ้าระวังและแจ้งเตือนภัยได้ทันทั่วทั้ง รวมทั้งการเตรียมความพร้อมรับมือกับสถานการณ์ธรณีพิบัติภัยที่อาจจะเกิดขึ้นได้
- หน่วยงานที่เกี่ยวข้องในพื้นที่ติดตามสถานการณ์อย่างใกล้ชิดและต่อเนื่อง หากมีสถานการณ์ธรณีพิบัติภัยเกิดขึ้นในพื้นที่ เจ้าหน้าที่ต้องเข้าตรวจสอบพื้นที่เกิดเหตุอย่างทันทั่วทั้งที่ เพื่อสร้างความมั่นใจและให้คำแนะนำเบื้องต้นกับประชาชนในพื้นที่เสี่ยงภัย

5. พื้นที่ติดตามและเฝ้าระวังสถานการณ์ธรณีพิบัติภัยดินถล่มและน้ำป่าไหลหลากของกรมทรัพยากรธรณี

- เนื่องจากในพื้นที่เสี่ยงดินถล่มมีฝนตกต่อเนื่อง ประกอบกับมีพื้นที่คาดการณ์ปริมาณน้ำฝนที่อาจก่อให้เกิดดินถล่มล่วงหน้า โดยเฉพาะในบริเวณภาคเหนือ จังหวัดตาก แม่ฮ่องสอน เชียงใหม่ เชียงราย น่าน พะเยา ลำปาง ลำพูน แพร่ อุตรดิตถ์ สุโขทัย พิษณุโลก อุทัยธานี กำแพงเพชร เพชรบูรณ์ ภาคตะวันออกเฉียงเหนือ จังหวัดเลย ชัยภูมิ ภาคกลาง จังหวัดกาญจนบุรี นครนายก ภาคตะวันออก จังหวัดฉะเชิงเทรา ระยอง จันทบุรี ตราด และภาคใต้ จังหวัดระนอง และพังงา ศูนย์ปฏิบัติการธรณีพิบัติภัยจึงได้ทำการเฝ้าระวังและติดตามสถานการณ์ธรณีพิบัติภัยดินถล่มและน้ำป่าไหลหลากเป็นพิเศษ และจะทำการแจ้งอาสาสมัครเครือข่ายในพื้นที่เสี่ยงภัยต่อไป

ข้อมูลสนับสนุนที่ใช้ในการวิเคราะห์ ติดตามและเฝ้าระวังธรณีพิบัติภัยดินถล่ม ศูนย์ปฏิบัติการธรณีพิบัติภัย มีดังนี้

• สภาพอากาศ (กรมอุตุนิยมวิทยา)

- พยากรณ์อากาศ 24 ชั่วโมงข้างหน้า หย่อมความกดอากาศต่ำกำลังแรงปกคลุมบริเวณจังหวัดแม่ฮ่องสอน ประเทศไทย ประกอบกับมีร่องมรสุมพาดผ่านภาคเหนือ ภาคกลางตอนบน และภาคตะวันออกเฉียงเหนือ ในขณะที่มรสุมตะวันตกเฉียงใต้กำลังค่อนข้างแรงพัดปกคลุมทะเลอันดามันและอ่าวไทย ลักษณะเช่นนี้ทำให้ประเทศไทยตอนบน มีฝนฟ้าคะนองกับมีฝนตกหนักถึงหนักมากบางแห่งในภาคเหนือ ภาคตะวันออกเฉียงเหนือ ภาคกลาง ภาคตะวันออก รวมทั้งกรุงเทพฯและปริมณฑล และภาคใต้ ขอให้ประชาชนระวังอันตรายจากฝนตกหนักและฝนที่ตกสะสมซึ่งอาจทำให้เกิดน้ำท่วมฉับพลันและน้ำป่าไหลหลาก

อนึ่ง ในช่วงวันที่ 21 -23 พฤษภาคม 2565 หย่อมความกดอากาศต่ำกำลังแรงจะเคลื่อนเข้าผ่านภาคเหนือและภาคตะวันออกเฉียงเหนือตอนบน ประกอบกับมีร่องมรสุมพาดผ่านภาคเหนือ ภาคกลางตอนบน และภาคตะวันออกเฉียงเหนือ ในขณะที่มรสุมตะวันตกเฉียงใต้กำลังแรงพัดปกคลุมทะเลอันดามัน ประเทศไทย และอ่าวไทย ลักษณะเช่นนี้ทำให้ประเทศไทยตอนบนและภาคใต้จะมีฝนฟ้าคะนองกับมีลมแรง และมีฝนตกหนักถึงหนักมากบางพื้นที่

- ปริมาณน้ำฝนสูงสุดวัดได้ที่อำเภอเมือง จังหวัดลำปาง 107.9 มม. (ที่มา : กรมอุตุนิยมวิทยา)

• ปริมาณน้ำฝนและเกณฑ์การแจ้งเตือนจากสถานีตรวจติดตามการเคลื่อนตัวของมวลดิน ของกรมทรัพยากรธรณี จำนวน 25 สถานี

- ปริมาณน้ำฝนสูงสุดวัดได้ที่สถานีบ้านสบป่อง ตำบลสบป่อง อำเภอปางมะผ้า จังหวัดแม่ฮ่องสอน 43.6 มม. / ปริมาณน้ำฝนอยู่ในเกณฑ์ปกติ

• พื้นที่คาดการณ์ปริมาณน้ำฝนที่อาจก่อให้เกิดดินถล่มล่วงหน้า 3 วัน จากแบบจำลองพื้นที่อ่อนไหวต่อดินถล่มแบบพลวัต (AP Model) สำหรับศูนย์ปฏิบัติการธรณีพิบัติภัย

- จังหวัดตาก แม่ฮ่องสอน เชียงใหม่ เชียงราย น่าน พะเยา ลำปาง ลำพูน แพร่ อุตรดิตถ์ สุโขทัย พิษณุโลก เพชรบูรณ์ เลย ชัยภูมิ กาญจนบุรี ระยอง ฉะเชิงเทรา ระนอง และพังงา / เฝ้าระวังในระยะ 2-3 วัน

หมายเหตุ AP Model เป็นการวิเคราะห์ข้อมูลเชิงสถิติของปริมาณน้ำฝนสะสมและเหตุการณ์ดินถล่มในอดีตนำมาสร้างเกณฑ์น้ำฝนสะสมวิกฤตสำหรับเฝ้าระวังและแจ้งเตือนภัยดินถล่ม ข้อมูลการคาดการณ์ปริมาณน้ำฝนล่วงหน้า 72 ชั่วโมง โดยสถาบันสารสนเทศทรัพยากรน้ำ (องค์การมหาชน) ได้นำมาวิเคราะห์ด้วยแบบจำลอง AP Model เพื่อคาดการณ์พื้นที่ที่จะติดตาม/เฝ้าระวังธรณีพิบัติภัยดินถล่มล่วงหน้า

• ปริมาณน้ำฝนที่วัดได้จากเครือข่ายเฝ้าระวังแจ้งเตือนธรณีพิบัติภัยในรอบ 24 ชั่วโมง (20 พ.ค. 65 เวลา 07.00 น. – 21 พ.ค. 65 เวลา 07.00 น.)

ภาค	จังหวัด / อำเภอ / ตำบล / หมู่บ้าน				ข้อมูลปริมาณน้ำฝน (รอบ 24 ชม.)	เครือข่ายฯ ทธ. (ผู้รายงาน)
เหนือ	เชียงใหม่	สะเมิง	แม่สาบ	ปางเตม	วัดปริมาณน้ำฝนได้ 90 มม.	นายยิ่ง กลิ่นอบ
	เชียงใหม่	หางดง	บ้านปาง	ปางใต้	วัดปริมาณน้ำฝนได้ 85 มม.	นายวรวิทย์ อินก้อน
	ลำพูน	แม่ทา	ทากาศ	ดอยแช่	วัดปริมาณน้ำฝนได้ 85 มม.	นายสุทัศน์ นันตาทากาศ
	อุตรดิตถ์	ท่าปลา	นางพญา	ท่าเรือ	วัดปริมาณน้ำฝนได้ 51 มม.	นายจตุรภูมิ ธิมาจร
	แพร่	วังชิ้น	วังชิ้น	หาดไร่	วัดปริมาณน้ำฝนได้ 50 มม.	นายลอน เชียงสา
	เชียงราย	แม่ฟ้าหลวง	แม่สลองใน	ห้วยห้วยกป่าโซ	วัดปริมาณน้ำฝนได้ 45 มม.	นายป่าโหล่ มาเยอะ
	เชียงใหม่	ฝาง	แม่งอน	ยาง	วัดปริมาณน้ำฝนได้ 40 มม.	นายรุ่งภพ ศิริเลิศมงคล
	แพร่	ลอง	บ่อเกลือทอง	ค้ำตะนะ	วัดปริมาณน้ำฝนได้ 37 มม.	นายเสรี ฟูน้อย
	เชียงราย	แม่ฟ้าหลวง	แม่สลองใน	มอล่อง	วัดปริมาณน้ำฝนได้ 35 มม.	นายสุรัตน์ วูซื่อ
	น่าน	บ่อเกลือ	บ่อเกลือใต้	ฝักเหือก	วัดปริมาณน้ำฝนได้ 30 มม.	นางอุบลรัตน์ ลำน้อย
	เชียงราย	เมือง	ท่าสูด	ถ้ำผาตอง	วัดปริมาณน้ำฝนได้ 25 มม.	นายกิตติพงษ์ ต่างใจ
	อุตรดิตถ์	ลับแล	แม่พูล	ผามูบ	วัดปริมาณน้ำฝนได้ 25 มม.	นายดำเนิน เชียงพันธ์
	พะเยา	จุน	ห้วยข้าวก่า	ร่องหาด	วัดปริมาณน้ำฝนได้ 15 มม.	นายประหยัด อินทอง
	อุตรดิตถ์	ท่าปลา	น้ำหมั้น	น้ำหมั้นกลาง	วัดปริมาณน้ำฝนได้ 10 มม.	นายอดุลย์ พรหมวงษ์
	แม่ฮ่องสอน	ปางมะผ้า	สบป่อง	สบป่อง	ท้องฟ้าครีมี มีฝนตกหนัก	นายโกมินทร์ อินทสิทธิ์
	ลำปาง	งาว	บ้านร้อง	แม่งาวใต้	ท้องฟ้าครีมี มีฝนตกหนัก	นายเอกวิส ปัญญาดี
	ตาก	ท่าสองยาง	แม่วะหลวง	ตชด.ที่ 344	ท้องฟ้าครีมี มีฝนตกหนัก	ร.ต.ต.เจมีนทร์ บุญเพ็ชร
	ลำพูน	แม่ทา	ทากาศ	หนองบัว	ท้องฟ้าครีมี มีฝนตกปรอยๆ	นายชุมพล นันตาทากาศ
	กำแพงเพชร	คลองลาน	คลองลานพัฒนา	แปลงสีแม่พีช	ท้องฟ้าครีมี มีฝนตกปรอยๆ	นายอนุ เปรมเสถียร
	สุโขทัย	ศรีสัชชนาลัย	บ้านดึก	ห้วยสัก	ท้องฟ้าครีมี มีฝนตกปรอยๆ	นายคำรณ อันทองทิม
	พิษณุโลก	ชาติตระการ	ชาติตระการ	ชาติตระการ	ท้องฟ้าครีมี มีฝนตกปรอยๆ	นางไพรัตน์ อ่อนแดง
	ลำปาง	เมืองปาน	แจ้ซ้อน	ทุ่ง	ท้องฟ้าครีมี มีฝนตกปรอยๆ	นางนงคราญ ทำเล็ก
	อุทัยธานี	บ้านไร่	บ้านไร่	สะพาน	ท้องฟ้าครีมี มีฝนตกปรอยๆ	นายสมร เลขยัน
	แพร่	ลอง	ห้วยทุ่ง	นาอูน่อง	ท้องฟ้าครีมี มีเมฆมาก	นายเกษม ฝันแบน
เชียงราย	แม่สรวย	วาปี	วาปี	ท้องฟ้าครีมี มีเมฆมาก	นายสมชาย รักยอดยิ่ง	
เชียงราย	เวียงแก่น	ป่อ	ผาตั้ง	ท้องฟ้าครีมี มีเมฆมาก	นายอภิสิทธิ์ รวยเรียง	
อุตรดิตถ์	น้ำปาด	น้ำไคร้	น้ำไคร้	ท้องฟ้าครีมี มีเมฆมาก	นายคมเนศ มีนา	
เพชรบูรณ์	เมือง	นายม	น้ำโจน	ท้องฟ้าครีมี มีเมฆมาก	นายฉลอง แสนชัย	
เพชรบูรณ์	เมือง	นายม	นายม	ท้องฟ้าครีมี มีเมฆมาก	นายสายรุ้ง อินทรสุข	
ใต้	พังงา	คุระบุรี	คุระ	บางซอย	วัดปริมาณน้ำฝนได้ 60 มม.	นายณรงค์ เทพทอง
	ระนอง	ละอุ่น	บางแก้ว	บางแก้วน้อย	วัดปริมาณน้ำฝนได้ 35 มม.	นายพันวิทย์ เพ็ชรศิริ
	ระนอง	กระบุรี	จ.ป.ร.	นิคมฝั่ง 1	วัดปริมาณน้ำฝนได้ 30 มม.	นายจำลอง พวงสุวรรณ
	ระนอง	ละอุ่น	ละอุ่นเหนือ	นายาว	วัดปริมาณน้ำฝนได้ 30 มม.	นายเทวิน เรื่องบ้านท่า
	สุราษฎร์ธานี	คีรีรัฐนิคม	น้ำหัก	ปากพวย	วัดปริมาณน้ำฝนได้ 26 มม.	นายชนกพงศ์ ภูห้วยล้า
	ชุมพร	พะโต๊ะ	ปากทรง	ตอตั้ง	วัดปริมาณน้ำฝนได้ 20 มม.	นายธิเบก เทพศิริ
	ตรัง	ห้วยยอด	ปากแจ่ม	ปากแจ่ม	วัดปริมาณน้ำฝนได้ 20 มม.	นายทัศนขณะ คงแก้ว
	พังงา	กะปง	เหล	ช้างเขือ	วัดปริมาณน้ำฝนได้ 20 มม.	นายจริต แสงทอง
	กระบี่	เมือง	เขาคราม	ทุ่ง	วัดปริมาณน้ำฝนได้ 20 มม.	นายสมัย ทัดศรี
	สุราษฎร์ธานี	กาญจนดิษฐ์	คลองสระ	ในอ่าว	วัดปริมาณน้ำฝนได้ 20 มม.	นายอุทัย ปันทองคำ
	ชุมพร	สวี	วิสัยใต้	หาดพริก	วัดปริมาณน้ำฝนได้ 19 มม.	นายทวีวัฒน์ แดงอ่อน
	ตรัง	ห้วยยอด	ปากแจ่ม	หน้าเขา	วัดปริมาณน้ำฝนได้ 10 มม.	นางบุญเย็น อ้นชัย
	นครศรีธรรมราช	สิชล	เขาน้อย	ยอดน้ำ	วัดปริมาณน้ำฝนได้ 10 มม.	นายสุเทพ โมอ่อน
	ตรัง	ห้วยยอด	ปากแจ่ม	ลำพะยะ	วัดปริมาณน้ำฝนได้ 8 มม.	นายพินิจ ชูชื่น
	พังงา	คุระบุรี	คุระ	บางทะเล	ท้องฟ้าครีมี มีฝนตกปรอยๆ	นางเตือนใจ พิกุล

• ปริมาณน้ำฝนที่วัดได้จากเครือข่ายฝึกระวังแจ้งเตือนธรณีพิบัติภัยในรอบ 24 ชั่วโมง (20 พ.ค. 65 เวลา 07.00 น. – 21 พ.ค. 65 เวลา 07.00 น.)

ภาค	จังหวัด / อำเภอ / ตำบล / หมู่บ้าน				ข้อมูลปริมาณน้ำฝน (รอบ 24 ชม.)	เครือข่ายฯ ทร. (ผู้รายงาน)
ตะวันออก	ตราด	บ่อไร่	หนองบอน	คอแล	วัดปริมาณน้ำฝนได้ 98 มม.	นายบุญมัน ไชยวงษ์
	ตราด	บ่อไร่	ช้างทูน	หนองไม้หอม	วัดปริมาณน้ำฝนได้ 72 มม.	นายขรรณชัย โฉมเฉลา
	ชลบุรี	บ่อทอง	พลวงทอง	หลุมมะนาว	วัดปริมาณน้ำฝนได้ 20 มม.	นางจุฑาทิพย์ จิตรหาญ
	ระยอง	เขาชะเมา	ห้วยทับมอญ	คลองหิน	ท้องฟ้าครึ้ม มีฝนตกปรอยๆ	นายบัญชา บัวผุด
	จันทบุรี	ขลุง	ช้าง	ช้างบน	ท้องฟ้าครึ้ม มีเมฆมาก	นายสังัด เมธวัน
	ฉะเชิงเทรา	ท่าตะเกียบ	คลอง	ห้วยตะปอก	ท้องฟ้าโปร่ง ไม่มีฝนตก	นายนิพนธ์ พรหมศรี
	สระแก้ว	วังน้ำเย็น	ทุ่งมหาเจริญ	สระหลวง	ท้องฟ้าโปร่ง ไม่มีฝนตก	นายทองसार อินทร์อ่อน
	ปราจีนบุรี	นาดี	บุพราหมณ์	ทับลาน	ท้องฟ้าโปร่ง ไม่มีฝนตก	นายอ่อนศรี ลุนผง
กลาง	กาญจนบุรี	ทองผาภูมิ	ปิล็อก	อีต่อง	วัดปริมาณน้ำฝนได้ 220 มม.	นายนิพนธ์ สุนคำ
	ราชบุรี	สวนผึ้ง	สวนผึ้ง	ตะโกกลาง	ท้องฟ้าครึ้ม มีเมฆมาก	นายบุญเลิศ บั้นทองคำ
	เพชรบุรี	แก่งกระจาน	ป่าเต็ง	ห้วยสัตว์ใหญ่	ท้องฟ้าโปร่ง ไม่มีฝนตก	นายชอล คุ่มสะอาด
	สระบุรี	มวกเหล็ก	มิตรภาพ	คลองระบั้ง	ท้องฟ้าโปร่ง ไม่มีฝนตก	นายอุทัย ศรีสุริยพงศ์
	นครนายก	บ้านนา	เขาเพิ่ม	รางไม้เต็ง	ท้องฟ้าโปร่ง ไม่มีฝนตก	นายสุชาติ ท้วมทอง
ตะวันออก เฉียงเหนือ	หนองคาย	สังคม	สังคม	ผาแดง	วัดปริมาณน้ำฝนได้ 40 มม.	นางสมใจ คำภาโคตร
	ชัยภูมิ	หนองบัวแดง	หนองแวง	หนองปรือ	วัดปริมาณน้ำฝนได้ 25 มม.	นายสัญญา จุลนันท์
	ชัยภูมิ	หนองบัวแดง	ถ้ำวัวแดง	บ่อทอง	วัดปริมาณน้ำฝนได้ 25 มม.	นายสัญญา จุลนันท์
	ชัยภูมิ	คอนสาร	ทุ่งลุยลาย	ขสป.ภูเขียว	วัดปริมาณน้ำฝนได้ 22 มม.	นางสาวดวงฤทัย แฝกวิไลย์
	เลย	ภูเรือ	ท่าศาลา	สำราญ	ท้องฟ้าครึ้ม มีฝนตกปรอยๆ	นายกิตติ จำปานิล
	นครราชสีมา	ปากช่อง	หมูสี	ท่าช้างใต้	ท้องฟ้าครึ้ม มีเมฆมาก	นายบุญมี สารธมู
	ศรีสะเกษ	ภูสิงห์	ดงรัก	กลาง	ท้องฟ้าครึ้ม มีเมฆมาก	นายวิชัย ราศรี
	อุบลราชธานี	น้ำยืน	สีวิเชียร	สีวิเชียร	ท้องฟ้าครึ้ม มีเมฆมาก	นายเปี้ย ทองทับ

หมายเหตุ : ศูนย์ปฏิบัติการธรณีพิบัติภัย ได้ประสานงานเครือข่ายฝึกระวังแจ้งเตือนธรณีพิบัติภัย จำนวน 62 คน เพื่อรวบรวมข้อมูลในพื้นที่เพื่อจัดทำรายงานสถานการณ์ธรณีพิบัติภัยประจำวัน วันเสาร์ที่ 21 พฤษภาคม พ.ศ. 2565