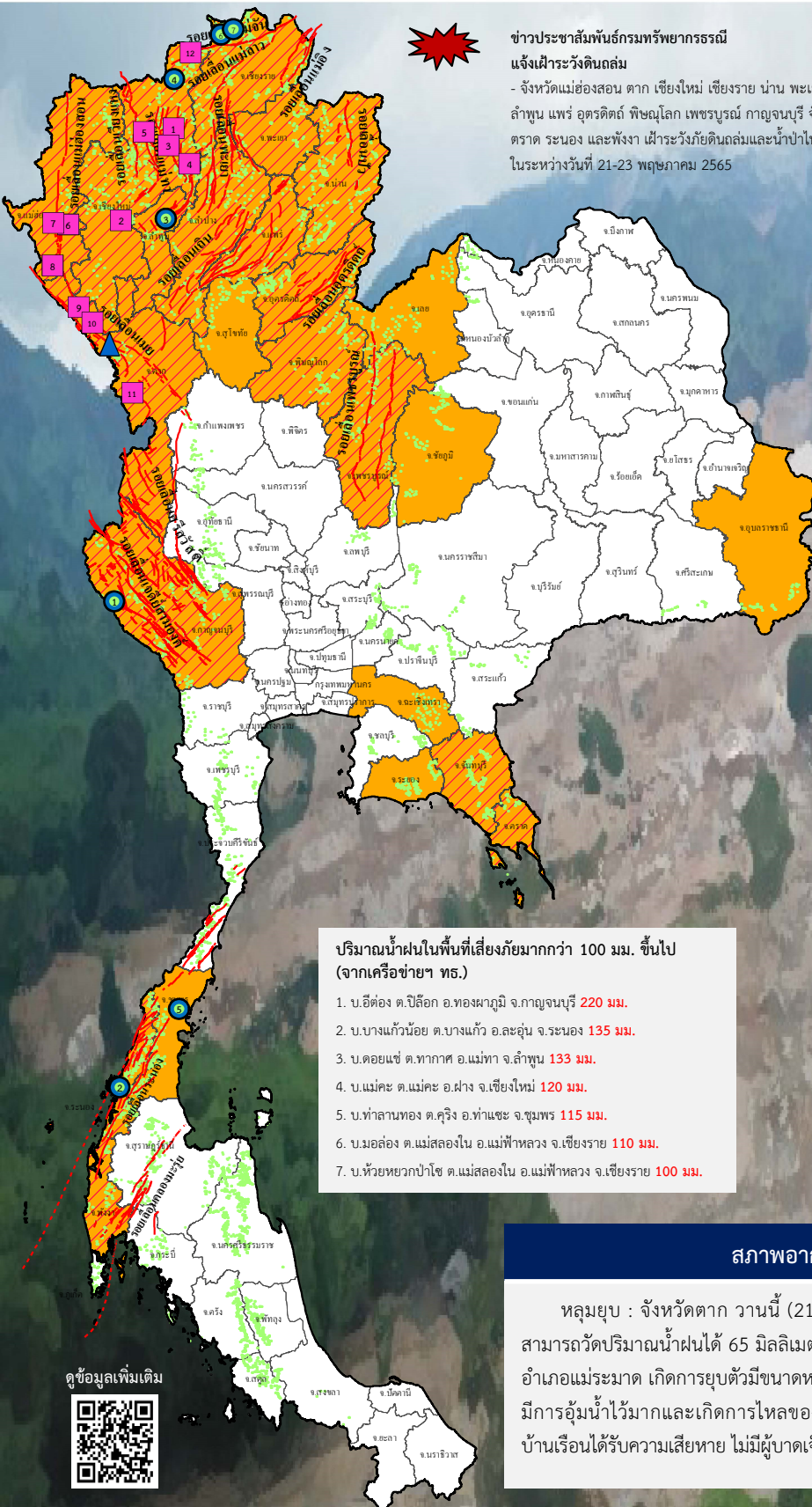




รายงานสถานการณ์ธรณีพิบัติภัยประจำวัน

วันอาทิตย์ที่ 22 พฤษภาคม 2565 เวลา 10.00 น.



ข่าวประชาสัมพันธ์กรมทรัพยากรธรณี

แจ้งเฝ้าระวังดินถล่ม

- จังหวัดแม่ฮ่องสอน ตาก เชียงใหม่ เชียงราย น่าน พะเยา ลำปาง ลำพูน แพร่ อุตรดิตถ์ พิษณุโลก เพชรบูรณ์ กาญจนบุรี จันทบุรี ตราด रणอง และพังงา เฝ้าระวังภัยดินถล่มและน้ำป่าไหลหลาก ในระหว่างวันที่ 21-23 พฤษภาคม 2565

ประเภทของภัยที่เกิด

คำอธิบายสัญลักษณ์

- พื้นที่ประกาศเฝ้าระวังดินถล่มของกรมทรัพยากรธรณี (17)
- พื้นที่ติดตามและเฝ้าระวังสถานการณ์ธรณีพิบัติภัยดินถล่มและน้ำป่าไหลหลากของกรมทรัพยากรธรณี (21)
- ดินถล่ม/ดินไหล/หินร่วง/รอยแยก (12)
- จุดเหนือศูนย์เกิดแผ่นดินไหว
- สึนามิ
- หลุมยุบ/ดินทรุดตัว (1)
- ปริมาณน้ำฝนในพื้นที่เสี่ยงภัยมากกว่า 100 มม. ขึ้นไป (7)
- อาสาสมัครเครือข่ายวัดปริมาณน้ำฝนของกรมทรัพยากรธรณี
- รอยเลื่อนมีพลัง
- รอยเลื่อนมีพลังโดยประมาณ

ปริมาณน้ำฝนในพื้นที่เสี่ยงภัยมากกว่า 100 มม. ขึ้นไป (จากเครือข่ายฯ ทธ.)

1. บ.ฮัตอง ต.บิล็อก อ.ทองผาภูมิ จ.กาญจนบุรี 220 มม.
2. บ.บางแก้วน้อย ต.บางแก้ว อ.ละอุ่น จ.ระนอง 135 มม.
3. บ.คอยแซ่ ต.ทากาศ อ.แม่ทา จ.ลำพูน 133 มม.
4. บ.แม่คะ ต.แม่คะ อ.ฝาง จ.เชียงใหม่ 120 มม.
5. บ.ท่าลาทอง ต.คูริง อ.ท่าชนะ จ.ชุมพร 115 มม.
6. บ.มอถ้อง ต.แมตลองโน อ.แม่ฟ้าหลวง จ.เชียงราย 110 มม.
7. บ.ห้วยหยวกป่าไซ ต.แม่สลองโน อ.แม่ฟ้าหลวง จ.เชียงราย 100 มม.

เหนือ

แม่ฮ่องสอน ตาก เชียงใหม่ เชียงราย น่าน พะเยา ลำปาง ลำพูน แพร่ อุตรดิตถ์ พิษณุโลก เพชรบูรณ์

กลาง

กาญจนบุรี

ตะวันออก

ชัยภูมิ อุบลราชธานี

เฉียงเหนือ

ระยอง จันทบุรี ตราด

ตะวันออก

ชุมพร ระนอง พังงา

ใต้

สภาพอากาศ (กรมอุตุนิยมวิทยา)

หลุมยุบ : จังหวัดตาก วานนี้ (21 พ.ค. 65) เวลา 17.30 น. เกิดฝนตกหนักต่อเนื่องและสามารถวัดปริมาณน้ำฝนได้ 65 มิลลิเมตร ส่งผลให้ชั้นดินในพื้นที่หมู่ 3 บ้านพะละ ตำบลชะเนงี้อำเภอแม่ระมาด เกิดการยุบตัวมีขนาดหลุมกว้าง 6x6 เมตร ลึกประมาณ 18 เมตร เนื่องจากชั้นดินมีการอุ้มน้ำไว้มากและเกิดการไหลของดินลงไปตามโพรงหรือช่องว่างที่อยู่ใต้ดิน เบื้องต้นไม่มีบ้านเรือนได้รับความเสียหาย ไม่มีผู้บาดเจ็บและเสียชีวิต (ที่มา : กรมป้องกันและบรรเทาสาธารณภัย)

ดูข้อมูลเพิ่มเติม





รายงานสถานการณ์ธรณีพิบัติภัยประจำวัน วันอาทิตย์ที่ 22 พฤษภาคม พ.ศ. 2565 เวลา 10.00 น.



1. ข่าวประชาสัมพันธ์กรมทรัพยากรธรณี แจ้งเฝ้าระวังดินถล่ม

- ข่าวประชาสัมพันธ์กรมทรัพยากรธรณี ฉบับที่ 9/2565 ขอให้อาสาสมัครเครือข่ายเฝ้าระวังแจ้งเตือนธรณีพิบัติภัย ในพื้นที่จังหวัดแม่ฮ่องสอน ตาก เชียงใหม่ เชียงราย น่าน พะเยา ลำปาง ลำพูน แพร่ อุดรธานี พิษณุโลก เพชรบูรณ์ กาญจนบุรี จันทบุรี ตราด ระนอง และพังงา ทำการเฝ้าระวังภัยดินถล่มและน้ำป่าไหลหลาก ในระหว่างวันที่ 21-23 พฤษภาคม 2565

2. ธรณีพิบัติภัยภายในประเทศ รอบ 24 ชั่วโมง

2.1 ดินถล่ม น้ำป่าไหลหลาก ดินไหล หินร่วง รอยแยก และหลุมยุบ

- ดินไหล : จังหวัดเชียงใหม่ วานนี้ (21 พ.ค. 65) เกิดฝนตกหนักต่อเนื่องส่งผลให้เกิดดินไหลในพื้นที่หมู่ 1, 2, 4 และ 5 ตำบลโป่งแยง อำเภอแม่ริม ทำให้มีกองดินและมีเสาไฟฟ้าล้มทับปิดทับเส้นทางจราจร ประชาชนไม่สามารถสัญจรผ่านไปมาได้ ปัจจุบันสถานการณ์คลี่คลายแล้ว (ที่มา : สำนักข่าวภาคเหนือ/อสมท. เชียงใหม่)

- ดินไหล : จังหวัดเชียงใหม่ วานนี้ (21 พ.ค. 65) เกิดฝนตกหนักต่อเนื่องส่งผลให้เกิดดินไหลปิดทับถนนสายหลักทางขึ้นน้ำตกแม่เตี๊ยะ และทางเข้าหมู่ 4, 5, 8 และ 9 ตำบลดอยแก้ว อำเภอจอมทอง ส่งผลให้รถไม่สามารถสัญจรผ่านไปมาได้ (ที่มา : เทศบาลตำบลดอยแก้ว)

- ดินไหล : จังหวัดเชียงใหม่ วานนี้ (21 พ.ค. 65) เกิดฝนตกหนักต่อเนื่องส่งผลให้เกิดดินไหลปิดทับถนนทางขึ้นวัดพระธาตุดอยสุเทพ จำนวน 4 จุด บริเวณโค้งขงกันดัชฯ หน้าวัดผาลาด หน้าหอดูดาวสิรินธร และถนนศรีวิชัย ทางไปบ้านดอยปู่ย ตำบลสุเทพ อำเภอเมือง ส่งผลให้ต้นไม้และเสาไฟฟ้าล้มกีดขวางเส้นทางจราจร สถานการณ์ปัจจุบันได้ดำเนินการแก้ไขแล้ว (ที่มา : ทีมโฆษกตำรวจภูธรภาค 5/อสมท.เชียงใหม่)

- ดินไหล : จังหวัดเชียงใหม่ วานนี้ (21 พ.ค. 65) เกิดฝนตกหนักต่อเนื่องส่งผลให้เกิดดินไหลปิดทับเส้นทางบ้านปางบง หมู่ 1 ตำบลเทพเสด็จ อำเภอดอยสะเก็ด ทำให้ต้นไม้และเสาไฟฟ้าล้มกีดขวางเส้นทางสัญจร (ที่มา : เครือข่ายฯ ทธ.)

- ดินไหล : จังหวัดเชียงใหม่ วานนี้ (21 พ.ค. 65) เกิดฝนตกหนักต่อเนื่องส่งผลให้เกิดดินไหลปิดทับเส้นทางหลายจุดบริเวณบ้านม่อนเงาะ ตำบลเมืองเก่า อำเภอแม่แตง ทำให้ต้นไม้และเสาไฟฟ้าล้มกีดขวางเส้นทางสัญจร ได้นำเครื่องจักรกลเข้าแก้ไข สามารถแก้ไขเรียบร้อยแล้ว 2 จุด และดำเนินการเปิดเส้นทางสัญจรจนถึงบ้านม่อนเงาะแล้ว (ที่มา : สำนักงานป้องกันและบรรเทาสาธารณภัยจังหวัดเชียงใหม่)

- ดินไหล : จังหวัดแม่ฮ่องสอน วานนี้ (21 พ.ค. 65) เกิดฝนตกหนักต่อเนื่องมีปริมาณน้ำฝนสะสมเป็นจำนวนมาก ส่งผลให้เกิดดินไหลบริเวณถนนเข้าหมู่บ้านห้วยห้า หมู่ 2 ตำบลห้วยห้อม อำเภอแม่ลาน้อย เป็นเหตุให้ถนนขาดเป็นช่วงๆ มีต้นไม้ล้มปิดทับเส้นทางจราจรหลายจุดไม่สามารถสัญจรผ่านไป และดินไหลทำให้กำแพงกันดินบ้านเรือนพังถล่ม ชาวบ้านได้รับความเดือดร้อน (ที่มา : องค์การบริหารส่วนตำบลห้วยห้อม)

- ดินไหล : จังหวัดแม่ฮ่องสอน วานนี้ (21 พ.ค. 65) เกิดฝนตกหนักต่อเนื่องส่งผลให้เกิดดินไหลปิดทับเส้นทางในพื้นที่หมู่ 6, 9 ตำบลป่าแป๋ อำเภอแม่สะเรียง และตำบลแม่คะตวน อำเภอสะเมิง ทำให้มีกองดินและมีเสาไฟฟ้าล้มทับปิดทับเส้นทางจราจรหลายจุด ส่งผลให้กระแสไฟฟ้าขัดข้อง ระบบการสื่อสารทุกชนิดถูกตัดขาดในช่วงเมื่อคืนที่ผ่านมา (ที่มา : สำนักงานประชาสัมพันธ์ จังหวัดแม่ฮ่องสอน และ topnews)

- ดินไหล : จังหวัดแม่ฮ่องสอน วานนี้ (21 พ.ค. 65) เกิดฝนตกหนักต่อเนื่องส่งผลให้เกิดดินไหลปิดทับเส้นทางถนนระหว่างบ้านกอมูเดอ - บ้านกลอเฮโล - บ้านบุญเลอ ตำบลแม่สามแลบ อำเภอสะเมิง ยานพาหนะทุกชนิดไม่สามารถเดินทางผ่านไป (ที่มา : เพจ 365 วันที่แม่ฮ่องสอน/เทศบาลองค์การบริหารส่วนตำบลแม่สามแลบ)

- ดินไหลและน้ำป่าไหลหลาก : จังหวัดแม่ฮ่องสอน วานนี้ (21 พ.ค. 65) เกิดฝนตกหนักต่อเนื่องในพื้นที่บ้านห้วยม่วง หมู่ 2 ตำบลแม่สวด อำเภอสะเมิง และอุทยานแห่งชาติแม่เงาทำให้มีปริมาณน้ำในแม่น้ำเงาสะสมเพิ่มระดับสูงมากเกิดเป็นน้ำป่าไหลหลากและมีดินไหลเข้าบ้านเรือนประชาชน จำนวน 3 คร่าวเรือน นอกจากนี้พบว่าบางบริเวณดินเกิดการยุบตัว (ที่มา : ทีมโฆษกตำรวจภูธรภาค 5/ข่าวมุมเหนือ Cm Thainews และสำนักงานป้องกันและบรรเทาสาธารณภัยจังหวัดแม่ฮ่องสอน)

- ดินไหลและหินร่วง : จังหวัดตาก วานนี้ (21 พ.ค. 65) เกิดฝนตกหนักต่อเนื่องส่งผลให้เกิดดินไหลและหินร่วงลงบนถนนสายแม่สอด - ตาก ช่วงหลักกิโลเมตรที่ 34 ปัจจุบันเจ้าหน้าที่แขวงทางหลวงตากที่ 2 ได้เข้าไปดำเนินการตัดเศษหินและดินภูเขาออกให้พ้นจากการกีดขวางเส้นทางจราจรในจุดดังกล่าวแล้ว (ที่มา : ข่าวสด)

- ดินไหล : จังหวัดตาก วานนี้ (21 พ.ค. 65) เกิดฝนตกหนักต่อเนื่องและวัดปริมาณน้ำฝนได้ 170 มิลลิเมตร เป็นสาเหตุให้เกิดดินไหลปิดทับเส้นทางในหมู่ 3 บ้านใหม่ ตำบลแม่สอง อำเภอท่าสองยาง และมีเสาไฟฟ้าหักโค่นปิดทับเส้นทาง ไม่สามารถสัญจรผ่านไป (ที่มา : สำนักงานประชาสัมพันธ์จังหวัดตาก)

- หลุมยุบ : จังหวัดตาก วานนี้ (21 พ.ค. 65) เวลา 17.30 น. เกิดฝนตกหนักต่อเนื่องและสามารถวัดปริมาณน้ำฝนได้ 65 มิลลิเมตร ส่งผลให้ชั้นดินในพื้นที่หมู่ 3 บ้านพะละ ตำบลชะเนง้อ อำเภอแม่ระมาด เกิดการยุบตัวมีขนาดหลุมกว้าง 6 x 6 เมตร ลึกประมาณ 18 เมตร เนื่องจากชั้นดินมีการอุ้มน้ำไว้มากและเกิดการไหลของดินลงไปตามโพรงหรือช่องว่างที่อยู่ใต้ดิน เบื้องต้นไม่มีบ้านเรือนได้รับความเสียหาย ไม่มีผู้บาดเจ็บและเสียชีวิต (ที่มา : กรมป้องกันและบรรเทาสาธารณภัย)

- ดินไหล : จังหวัดเชียงราย วานนี้ (21 พ.ค. 65) เวลา 13.30 น. เกิดฝนตกหนักต่อเนื่องต่อเนื่องเป็นเวลาหลายวันส่งผลให้เกิดดินไหลลงมาทับท่อส่งน้ำร้อนและน้ำเย็น ในบริเวณห้องอาบน้ำแร่ของอุทยานดอยผ้าห่มปก ขณะนี้เจ้าหน้าที่ได้ประกาศแจ้งเตือนนักท่องเที่ยวให้งดใช้ห้องอาบน้ำแร่ส่วนตัว และห้องอาบกลางแจ้ง (ออนเซ็น) เป็นการชั่วคราว (ที่มา : add fang life)

2.2 แผ่นดินไหว

- ไม่มี

3. ธรณีพิบัติภัยทั่วโลก รอบ 24 ชั่วโมง ที่มีผลกระทบรุนแรง (ดินถล่ม ภูเขาไฟระเบิด แผ่นดินไหว สึนามิ หลุมยุบและอื่นๆ)
- ไม่มี

4. แนวทางการบริหาร

กรณีมีประกาศกรมทรัพยากรธรณี

- ประกาศเฝ้าระวังภัยดินถล่มและน้ำป่าไหลหลากในพื้นที่เสี่ยงภัยโดยเฉพาะในพื้นที่จังหวัดแม่ฮ่องสอน ตาก เชียงใหม่ เชียงราย น่าน พะเยา ลำปาง ลำพูน แพร่ อุตรดิตถ์ พิษณุโลก เพชรบูรณ์ กาญจนบุรี จันทบุรี ตราด ระนอง และพังงา เพื่อให้หน่วยงานที่เกี่ยวข้องและประชาชนในพื้นที่เสี่ยงภัยทำการเฝ้าระวังและแจ้งเตือนภัยได้ทันทั่วถึง รวมทั้งการเตรียมความพร้อมรับมือกับสถานการณ์ธรณีพิบัติภัยที่อาจเกิดขึ้นได้
- หน่วยงานที่เกี่ยวข้องในพื้นที่ติดตามสถานการณ์อย่างใกล้ชิดและต่อเนื่อง หากมีสถานการณ์ธรณีพิบัติภัยเกิดขึ้นในพื้นที่ เจ้าหน้าที่ต้องเข้าตรวจสอบพื้นที่เกิดเหตุอย่างทันทั่วถึง เพื่อสร้างความมั่นใจและให้คำแนะนำเบื้องต้นกับประชาชนในพื้นที่เสี่ยงภัย

5. พื้นที่ติดตามและเฝ้าระวังสถานการณ์ธรณีพิบัติภัยดินถล่มและน้ำป่าไหลหลากของกรมทรัพยากรธรณี

- เนื่องจากในพื้นที่เสี่ยงดินถล่มมีฝนตกต่อเนื่อง ประกอบกับมีพื้นที่ลาดชันที่มีความเสี่ยงน้ำฝนที่อาจก่อให้เกิดดินถล่มล่วงหน้า โดยเฉพาะในบริเวณภาคเหนือ จังหวัดแม่ฮ่องสอน ตาก เชียงราย เชียงใหม่ น่าน พะเยา ลำพูน ลำปาง แพร่ อุตรดิตถ์ พิษณุโลก เพชรบูรณ์ ภาคกลาง จังหวัดกาญจนบุรี ภาคตะวันออกเฉียงเหนือ จังหวัดชัยภูมิ อุบลราชธานี ภาคตะวันออก จังหวัดระยอง จันทบุรี ตราด ภาคใต้ จังหวัดชุมพร ระนอง และพังงา ศูนย์ปฏิบัติการธรณีพิบัติภัยจึงได้ทำการเฝ้าระวังและติดตามสถานการณ์ธรณีพิบัติภัยดินถล่มและน้ำป่าไหลหลากเป็นพิเศษ และจะทำการแจ้งอาสาสมัครเครือข่ายในพื้นที่เสี่ยงภัยต่อไป

ข้อมูลสนับสนุนที่ใช้ในการวิเคราะห์ ติดตามและเฝ้าระวังธรณีพิบัติภัยดินถล่ม ศูนย์ปฏิบัติการธรณีพิบัติภัย มีดังนี้

• สภาพอากาศ (กรมอุตุนิยมวิทยา)

- พยากรณ์อากาศ 24 ชั่วโมงข้างหน้า ประเทศไทยมีฝนฟ้าคะนองกับมีฝนตกหนักถึงหนักมากบางแห่งในภาคเหนือ ภาคตะวันออกเฉียงเหนือ ภาคกลาง ภาคตะวันออก และภาคใต้ตอนบน ขอให้ประชาชนระวังอันตรายจากฝนตกหนักถึงหนักมากและฝนที่ตกสะสม ซึ่งอาจทำให้เกิดน้ำท่วมฉับพลันและน้ำป่าไหลหลาก รวมทั้งเพิ่มความระมัดระวังในการสัญจรผ่านบริเวณที่มีฝนฟ้าคะนอง เกษตรกรควรเตรียมการป้องกันและระวังความเสียหายที่จะเกิดต่อผลผลิตทางการเกษตรไว้ด้วย ทั้งนี้เนื่องจากหย่อมความกดอากาศต่ำปกคลุมภาคเหนือ ประกอบกับมีร่องมรสุมพาดผ่านภาคเหนือและภาคตะวันออกเฉียงเหนือ ในขณะที่มรสุมตะวันตกเฉียงใต้กำลังค่อนข้างแรงพัดปกคลุมทะเลอันดามัน ประเทศไทย และอ่าวไทย

สำหรับคลื่นลมบริเวณทะเลอันดามันและอ่าวไทยตอนบนมีกำลังแรงขึ้น โดยทะเลอันดามันตอนบนมีคลื่นสูง 2-3 เมตร บริเวณที่มีฝนฟ้าคะนองคลื่นสูงมากกว่า 3 เมตร ส่วนอ่าวไทยตอนบนทะเลมีคลื่นสูงประมาณ 2 เมตร บริเวณที่มีฝนฟ้าคะนองคลื่นสูงมากกว่า 2 เมตร ขอให้ชาวเรือเดินเรือด้วยความระมัดระวัง และหลีกเลี่ยงการเดินเรือบริเวณที่มีฝนฟ้าคะนอง เรือเล็กบริเวณทะเลอันดามันตอนบนควรงดออกจากฝั่งจนถึงวันที่ 24 พ.ค. 65

- ปริมาณน้ำฝนสูงสุดวัดได้ที่สถานีแม่สออด อ.แม่สออด จ.ตาก 202.2 มม. (ที่มา : สถาบันสารสนเทศทรัพยากรน้ำ (องค์การมหาชน))

• ปริมาณน้ำฝนและเกณฑ์การแจ้งเตือนจากสถานีตรวจติดตามการเคลื่อนตัวของมวลดิน ของกรมทรัพยากรธรณี จำนวน 25 สถานี

- ปริมาณน้ำฝนสูงสุดวัดได้ที่บ้านบ่อหลวง ตำบลบ่อเกลือใต้ อำเภอบ่อเกลือ จังหวัดน่าน 61.8 มม. / ปริมาณน้ำฝนอยู่ในเกณฑ์เฝ้าระวัง

• พื้นที่คาดการณ์ปริมาณน้ำฝนที่อาจก่อให้เกิดดินถล่มล่วงหน้า 3 วัน จากแบบจำลองพื้นที่อ่อนไหวต่อดินถล่มแบบพลวัต (AP Model) สำหรับศูนย์ปฏิบัติการธรณีพิบัติภัย

- จังหวัดแม่ฮ่องสอน ตาก เชียงราย เชียงใหม่ น่าน พะเยา ลำพูน ลำปาง แพร่ อุตรดิตถ์ พิษณุโลก เพชรบูรณ์ ชัยภูมิ อุบลราชธานี กาญจนบุรี ระยอง จันทบุรี ตราด ระนอง และพังงา / เฝ้าระวังในระยะ 2-3 วัน

หมายเหตุ AP Model เป็นการวิเคราะห์ข้อมูลเชิงสถิติของปริมาณน้ำฝนสะสมและเหตุการณ์ดินถล่มในอดีตนำมาสร้างเกณฑ์น้ำฝนสะสมวิกฤตสำหรับเฝ้าระวังและแจ้งเตือนภัยดินถล่ม ข้อมูลการคาดการณ์ปริมาณน้ำฝนล่วงหน้า 72 ชั่วโมง โดยสถาบันสารสนเทศทรัพยากรน้ำ (องค์การมหาชน) ได้นำมาวิเคราะห์ด้วยแบบจำลอง AP Model เพื่อคาดการณ์พื้นที่ที่จะติดตาม/เฝ้าระวังธรณีพิบัติภัยดินถล่มล่วงหน้า

• ปริมาณน้ำฝนที่วัดได้จากเครือข่ายเฝ้าระวังแจ้งเตือนธรณีพิบัติภัยในรอบ 24 ชั่วโมง (21 พ.ค. 65 เวลา 07.00 น. – 22 พ.ค. 65 เวลา 07.00 น.)

ภาค	จังหวัด / อำเภอ / ตำบล / หมู่บ้าน				ข้อมูลปริมาณน้ำฝน (รอบ 24 ชม.)	เครือข่ายฯ ทธ. (ผู้รายงาน)
เหนือ	ลำพูน	แม่ทา	ทากาศ	ดอยแช่	วัดปริมาณน้ำฝนได้ 133 มม.	นายสุทัศน์ นันตาทาก
	เชียงใหม่	ฝาง	แม่คะ	แม่คะ	วัดปริมาณน้ำฝนได้ 120 มม.	นายวรวิทย์ สุวรรณ
	เชียงราย	แม่ฟ้าหลวง	แม่สลองใน	มอถ่อง	วัดปริมาณน้ำฝนได้ 110 มม.	นายสุรัตน์ วุฑู
	เชียงราย	แม่ฟ้าหลวง	แม่สลองใน	ห้วยหยวกป่าโซ	วัดปริมาณน้ำฝนได้ 100 มม.	นายป่าโหล่ มาเยอะ
	เชียงราย	เมือง	ท่าสุด	ถ้ำผาตอง	วัดปริมาณน้ำฝนได้ 67 มม.	นายกิตติพงษ์ ต่างใจ
	อุตรดิตถ์	ท่าปลา	นางพญา	ท่าเรือ	วัดปริมาณน้ำฝนได้ 66 มม.	นายจตุรย์ ทิมาจร
	เชียงใหม่	สะเมิง	แม่สาบ	ปางเต๋ม	วัดปริมาณน้ำฝนได้ 50 มม.	นายยิ่ง กลิ่นอบ
	แพร่	ลอง	หัวทุ่ง	นาอู่หนอง	วัดปริมาณน้ำฝนได้ 37 มม.	นายเกษม ผั้นแบน
	อุตรดิตถ์	ลับแล	แม่พูล	ผามูบ	วัดปริมาณน้ำฝนได้ 31 มม.	นายดำเนิน เชียงพันธ์
	แพร่	ลอง	บ่อเหล็กทอง	ค้ำตะนะ	วัดปริมาณน้ำฝนได้ 29 มม.	นายเสรี พูน้อย
	แพร่	วังชิ้น	วังชิ้น	หาดร้ว	วัดปริมาณน้ำฝนได้ 25 มม.	นายลอน เชียงชา
	เชียงใหม่	ฝาง	แม่งอน	ยาง	วัดปริมาณน้ำฝนได้ 22 มม.	นายรุ่งภพ ศิริเลิศมงคล
	เพชรบูรณ์	เมือง	ป่าเลา	พล้า	วัดปริมาณน้ำฝนได้ 20 มม.	นายอนุรักษ์ ทับร่อง
	อุตรดิตถ์	ลับแล	แม่พูล	หัวตง	วัดปริมาณน้ำฝนได้ 15 มม.	นายวิชา โสตา
	อุตรดิตถ์	น้ำปาด	น้ำไคร้	น้ำไคร้	วัดปริมาณน้ำฝนได้ 14 มม.	นายคมเนศ มีนา
	อุทัยธานี	บ้านไร่	บ้านไร่	หัวนา	วัดปริมาณน้ำฝนได้ 12 มม.	นายอุดมศักดิ์ ทองสุข
	อุตรดิตถ์	ท่าปลา	ร่วมจิต	สระแก้ว	วัดปริมาณน้ำฝนได้ 5 มม.	นายเจริญ ภูง่าว
	กำแพงเพชร	คลองลาน	คลองลานพัฒนา	แปลงสี่-แม่พิช	ท้องฟ้าครีมี เมื่อคืนมีฝนตกหนัก	นายอนุ เปรมเสถียร
	เชียงราย	ขุนตาล	ป่าตาล	ร่องขุนเหนือ	ท้องฟ้าครีมี เมื่อคืนมีฝนตกหนัก	นางสาวกนกจันทร์ ภูเจริญ
	แม่ฮ่องสอน	ปาย	เมืองแปง	สบสา	ท้องฟ้าครีมี เมื่อคืนมีฝนตกหนัก	นายพยนตร์ อนันต์
	น่าน	น่าน้อย	เชียงของ	น้ำหิน	ท้องฟ้าครีมี มีฝนตกเล็กน้อย	นายวิทยา รัตนสิน
	เชียงราย	แม่ลาว	ดงมะดะ	ห้วยหวาย	ท้องฟ้าครีมี มีฝนตกเล็กน้อย	นายบรรพต สุขจิตต์
	อุทัยธานี	บ้านไร่	บ้านไร่	ศาลาคลอง	ท้องฟ้าครีมี มีฝนตกเล็กน้อย	นายจจร นาคหนู
	พะเยา	เชียงคำ	ร่มเย็น	สบสา	ท้องฟ้าครีมี มีฝนตกเล็กน้อย	นายสุวรรณ์ นิลคง
	ตาก	แม่ระมาด	แม่ระมาด	หลายห้วย	ท้องฟ้าครีมี ไม่มีฝนตก	นายสมศรี มีทา
	ลำปาง	งาว	บ้านร้อง	แม่งาวใต้	ท้องฟ้าครีมี ไม่มีฝนตก	นายเอกวัส ปัญญาดี
	ลำพูน	แม่ทา	ทากาศ	หนองบัว	ท้องฟ้าครีมี ไม่มีฝนตก	นายชุมพล นันตาทาก
	เชียงใหม่	อมก๋อย	นาเกียน	อูตุม	ท้องฟ้าครีมี ไม่มีฝนตก	นายกฤษดา ปรัชญาภูวตล
	เพชรบูรณ์	หล่มสัก	น้ำก้อ	ฝายวังบอน	ท้องฟ้าครีมี มีลมพัดแรง	นายประจักษ์ กีเรียง
	ใต้	ระนอง	ละอุ่น	บางแก้ว	บางแก้วน้อย	วัดปริมาณน้ำฝนได้ 135 มม.
ชุมพร		ท่าแซะ	คูริง	ท่าลานทอง	วัดปริมาณน้ำฝนได้ 115 มม.	นายประทีป ท้าวเชื้อลาว
ระนอง		กระบุรี	จ.ป.ร.	นิคมฝั่ง 2	วัดปริมาณน้ำฝนได้ 95 มม.	นายสุจิตร์ เจริญชัยนุชกุล
ระนอง		กระบุรี	จ.ป.ร.	นิคมฝั่ง 1	วัดปริมาณน้ำฝนได้ 90 มม.	นายจำลอง พวงสุวรรณ
ชุมพร		พะโต๊ะ	ปากทรง	ตอตั้ง	วัดปริมาณน้ำฝนได้ 76 มม.	นายธิเบก เทพศิริ
ชุมพร		สวี	วิสัยใต้	หาดพริก	วัดปริมาณน้ำฝนได้ 55 มม.	นายทวัฒน์ แดงอ่อน
ตรัง		ห้วยยอด	ปากแจ่ม	ตก	วัดปริมาณน้ำฝนได้ 39 มม.	นายเสน่ห์ ทองภูเบศร์
ตรัง		ห้วยยอด	ปากแจ่ม	ปากแจ่ม	วัดปริมาณน้ำฝนได้ 35 มม.	นายทัศณะ คงแก้ว
ตรัง		ห้วยยอด	ปากแจ่ม	ในเขา	วัดปริมาณน้ำฝนได้ 15 มม.	นายสมคิด นาเลื่อน
ตรัง		ห้วยยอด	ปากแจ่ม	ลำแพะ	วัดปริมาณน้ำฝนได้ 11 มม.	นายพินิจ ชูชื่น
กระบี่		เมือง	เขาคราม	ทุ่ง	วัดปริมาณน้ำฝนได้ 10 มม.	นายสมัย ทัดศรี
สุราษฎร์ธานี		วิภาวดี	ตะกุกเหนือ	บางเหมาะ	วัดปริมาณน้ำฝนได้ 10 มม.	นายมานพ พลภักดี
พังงา		กะปง	เหล	ช้างเขือ	วัดปริมาณน้ำฝนได้ 8 มม.	นายจิตติ แสงทอง
ตรัง		ห้วยยอด	ปากแจ่ม	ท่ามะปราง	วัดปริมาณน้ำฝนได้ 7 มม.	นายจรัญ สมบูรณ์
สุราษฎร์ธานี		คีรีรัฐนิคม	น้ำหัก	ปากพาย	วัดปริมาณน้ำฝนได้ 6 มม.	นายชนกพงศ์ ภูห้วยล่า
ระนอง		กระบุรี	จ.ป.ร.	น้ำขาว	ท้องฟ้าครีมี มีฝนตก	นายก่อพงศ์ จิตรพรหม
นครศรีธรรมราช		ลิซล	เขาน้อย	ยอดน้ำ	ท้องฟ้าครีมี ไม่มีฝนตก	นายสุเทพ โมอ่อน

• ปริมาณน้ำฝนที่วัดได้จากเครือข่ายเฝ้าระวังแจ้งเตือนธรณีพิบัติภัยในรอบ 24 ชั่วโมง (21 พ.ค. 65 เวลา 07.00 น. – 22 พ.ค. 65 เวลา 07.00 น.)

ภาค	จังหวัด / อำเภอ / ตำบล / หมู่บ้าน				ข้อมูลปริมาณน้ำฝน (รอบ 24 ชม.)	เครือข่ายฯ ทร. (ผู้รายงาน)
ตะวันออก	ตราด	บ่อไร่	หนองบอน	คอแล	วัดปริมาณน้ำฝนได้ 40 มม.	นายบุญมัน ไชยวงษ์
	ตราด	บ่อไร่	ช้างทูน	หนองไม้หอม	วัดปริมาณน้ำฝนได้ 30 มม.	นายชรรณชัย โฉมเฉลา
	ฉะเชิงเทรา	ท่าตะเกียบ	คลองตะเกรา	อ่างหิน	ท้องฟ้าครีมี มีฝนตกเล็กน้อย	นายพยอม ชื่นระรวย
	จันทบุรี	เขาคิชฌกูฏ	ตะเคียนทอง	ชำเคราะห์	ท้องฟ้าครีมี มีฝนตกเล็กน้อย	นายเชิ่อม วรรณภักดี
	จันทบุรี	เขาคิชฌกูฏ	พลวง	ปากพลวง	ท้องฟ้าครีมี ไม่มีฝนตก	นายจุมพล รุ่งแจ้ง
	ระยอง	เขาชะเมา	ห้วยทับมอญ	คลองหิน	ท้องฟ้าครีมี ไม่มีฝนตก	นายบัญชา บัวผุด
	ระยอง	เขาชะเมา	น้ำเป็น	สามแยกน้ำเป็น	ท้องฟ้าครีมี ไม่มีฝนตก	นายสำราญ อ่วมชม
	ชลบุรี	บ่อทอง	พลวงทอง	เขาใหญ่	ท้องฟ้าครีมี ไม่มีฝนตก	นายประภาส แซ่อึ้ง
กลาง	กาญจนบุรี	ทองผาภูมิ	ปิล็อก	อีต่อง	วัดปริมาณน้ำฝนได้ 220 มม.	นายนิพนธ์ สุนคำ
	กาญจนบุรี	สังขละบุรี	หนองลู	เวียคาคัด	ท้องฟ้าครีมี ฝนตกหนัก	นายทองคำ เสรวมชัย
	ประจวบคีรีขันธ์	ทับสะแก	ห้วยยาง	หัวเขา	ท้องฟ้าครีมี มีฝนตกเล็กน้อย	นางมะยური พิมสอาด
	เพชรบุรี	แก่งกระจาน	ป่าเต็ง	ร่วมใจพัฒนา	ท้องฟ้าครีมี มีฝนตกเล็กน้อย	นายอนุพงษ์ สุขเสงี่ยม
	นครนายก	เมือง	สาริกา	เขาตง	ท้องฟ้าครีมี ไม่มีฝนตก	นายถาวร สาริกา
ตะวันออก เฉียงเหนือ	นครราชสีมา	ปากช่อง	หมูสี	ท่าช้างไต้	วัดปริมาณน้ำฝนได้ 30 มม.	นายบุญมี สาระมุ
	ชัยภูมิ	คอนสาร	ทุ่งลุยลาย	ขสป.ภูเขียว	วัดปริมาณน้ำฝนได้ 25 มม.	นางสาวดวงฤทัย แผลกวิไลย์
	ชัยภูมิ	หนองบัวแดง	หนองแวง	หนองประดู่	วัดปริมาณน้ำฝนได้ 25 มม.	นายสัญญา จุลนันท์
	ชัยภูมิ	หนองบัวแดง	ถ้ำวัวแดง	บ่อทอง	วัดปริมาณน้ำฝนได้ 20 มม.	นายสัญญา จุลนันท์
	ศรีสะเกษ	ภูสิงห์	ดงรัก	กลาง	ท้องฟ้าครีมี มีลมพัดแรง	นายวิชัย ราศรี
	อุบลราชธานี	น้ำยืน	โคมประดิษฐ์	เข้ต้อน	ท้องฟ้าโปร่ง ไม่มีฝนตก	นางอรทัย พิมลนอก

หมายเหตุ : ศูนย์ปฏิบัติการธรณีพิบัติภัย ได้ประสานงานเครือข่ายเฝ้าระวังแจ้งเตือนธรณีพิบัติภัย จำนวน 65 คน เพื่อรวบรวมข้อมูลในพื้นที่เพื่อจัดทำรายงานสถานการณ์ธรณีพิบัติภัยประจำวัน วันอาทิตย์ที่ 22 พฤษภาคม พ.ศ. 2565

ศูนย์ปฏิบัติการธรณีพิบัติภัย กองธรณีวิทยาสิ่งแวดล้อม
กรมทรัพยากรธรณี กระทรวงทรัพยากรธรรมชาติและสิ่งแวดล้อม
โทร 02 621 9703-5 โทรสาร 02 621 9700
www.dmr.go.th