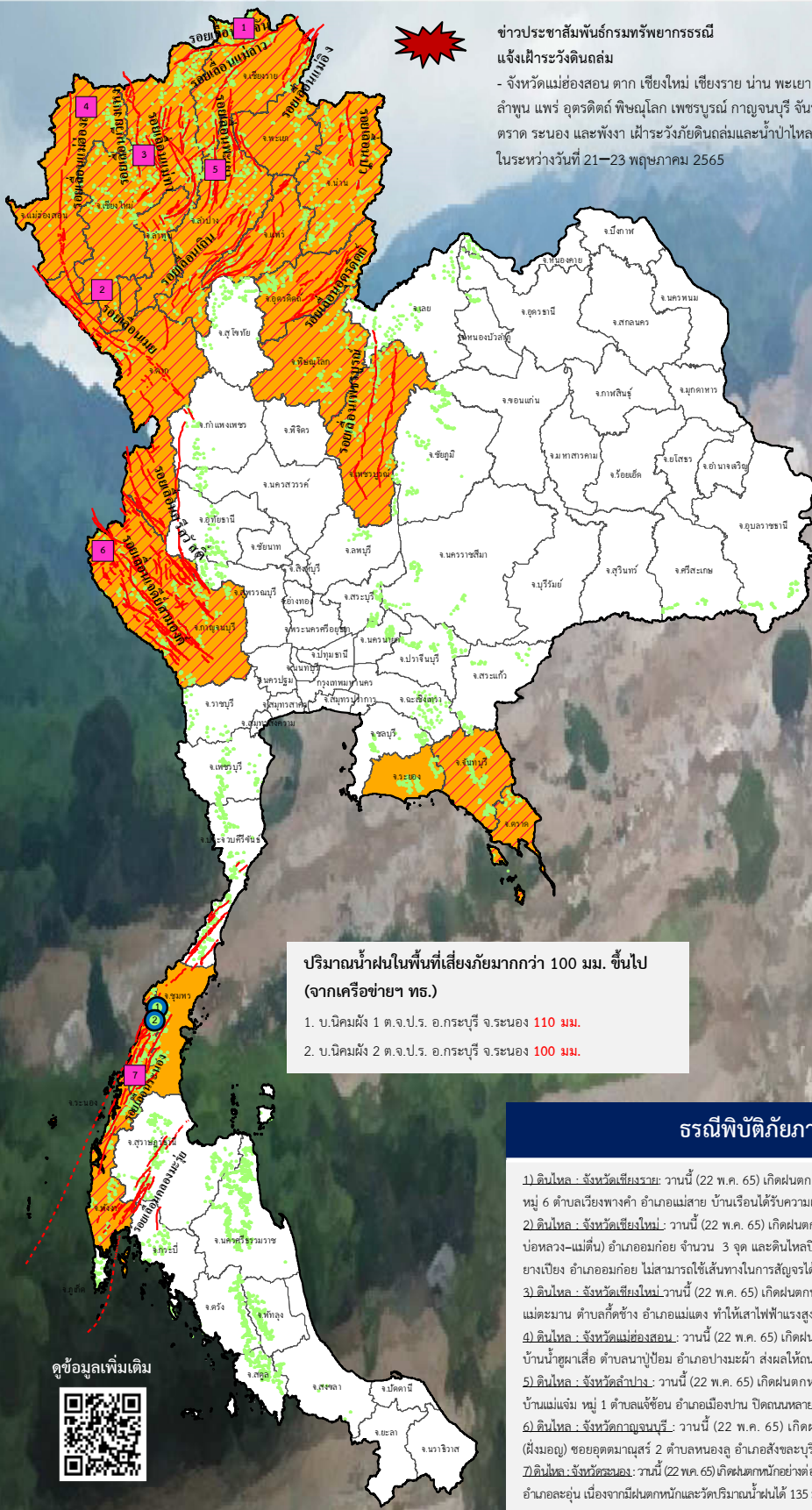




รายงานสถานการณ์ธรณีพิบัติภัยประจำวัน

วันจันทร์ที่ 23 พฤษภาคม 2565 เวลา 09.00 น.

ข่าวประชาสัมพันธ์กรมทรัพยากรธรณี
แจ้งเฝ้าระวังดินถล่ม

- จังหวัดแม่ฮ่องสอน ตาก เชียงใหม่ เชียงราย น่าน พะเยา ลำปาง ลำพูน แพร่ อุตรดิตถ์ พิษณุโลก เพชรบูรณ์ กาญจนบุรี จันทบุรี ตราด रणอง และพังงา เฝ้าระวังภัยดินถล่มและน้ำป่าไหลหลาก ในระหว่างวันที่ 21-23 พฤษภาคม 2565

ประเภทของภัยที่เกิด

คำอธิบายสัญลักษณ์

- พื้นที่ประกาศเฝ้าระวังดินถล่มของกรมทรัพยากรธรณี (17)
- พื้นที่ติดตามและเฝ้าระวังสถานการณ์ธรณีพิบัติภัยดินถล่มและน้ำป่าไหลหลากของกรมทรัพยากรธรณี (19)
- ดินถล่ม/ดินโคลน/หินร่วง/รอยแยก (7)
- จุดเหนือศูนย์เกิดแผ่นดินไหว
- สึนามิ
- หลุมยุบ/ดินทรุดตัว
- ปริมาณน้ำฝนในพื้นที่เสี่ยงภัยมากกว่า 100 มม. ขึ้นไป (2)
- อาสาสมัครเครือข่ายวัดปริมาณน้ำฝนของกรมทรัพยากรธรณี
- รอยเลื่อนมีพลัง
- รอยเลื่อนมีพลังโดยประมาณ

พื้นที่ติดตามและเฝ้าระวังสถานการณ์
ธรณีพิบัติภัยดินถล่มและน้ำป่าไหลหลาก
ของกรมทรัพยากรธรณี

เหนือ	แม่ฮ่องสอน ตาก เชียงใหม่ เชียงราย น่าน พะเยา ลำปาง ลำพูน แพร่ อุตรดิตถ์ พิษณุโลก เพชรบูรณ์
กลาง	กาญจนบุรี
ตะวันออก	ไม่มี
เฉียงเหนือ	ไม่มี
ตะวันออก	ระยอง จันทบุรี ตราด
ใต้	ชุมพร रणอง พังงา

ปริมาณน้ำฝนในพื้นที่เสี่ยงภัยมากกว่า 100 มม. ขึ้นไป
(จากเครือข่ายฯ ทธ.)

1. บ.นิคมฝั่ง 1 ต.จ.ป.ร. อ.กระบุรี จ.ระนอง 110 มม.
2. บ.นิคมฝั่ง 2 ต.จ.ป.ร. อ.กระบุรี จ.ระนอง 100 มม.

ธรณีพิบัติภัยภายในประเทศ รอบ 24 ชั่วโมง

- 1) ดินโคลน - จังหวัดเชียงใหม่: วานนี้ (22 พ.ค. 65) เกิดฝนตกหนักอย่างต่อเนื่องส่งผลให้เกิดดินโคลนเข้าบ้านเรือนประชาชนในพื้นที่บ้านผาหมื่น หมู่ 6 ตำบลเวียงพางคำ อำเภอแม่สาย บ้านเรือนได้รับความเสียหาย 1 หลัง (ที่มา : กรมป้องกันและบรรเทาสาธารณภัย)
- 2) ดินโคลน - จังหวัดเชียงใหม่: วานนี้ (22 พ.ค. 65) เกิดฝนตกหนักอย่างต่อเนื่องส่งผลให้เกิดดินโคลนมาปิดทับเส้นทางสัญจร ทล.1099 (ตอน บ่อหลวง-แม่ต้น) อำเภออมก๋อย จำนวน 3 จุด และดินโคลนปิดทับเส้นทางระหว่างหน่วยจัดการต้นน้ำแม่หลอง ตำบลแม่หลอง - บ้านห้วยปู่ ตำบลยางเปียง อำเภออมก๋อย ไม่สามารถใช้เส้นทางในการสัญจรได้ชั่วคราว (ที่มา : กรมป้องกันและบรรเทาสาธารณภัย)
- 3) ดินโคลน - จังหวัดเชียงใหม่: วานนี้ (22 พ.ค. 65) เกิดฝนตกหนักอย่างต่อเนื่องส่งผลให้เกิดดินโคลนบริเวณหน้าป่าข้างโชคชัย ถนนทางเข้าบ้านแม่ต๋น ตำบลกั้งช้าง อำเภอแม่แตง ทำให้เสาไฟฟ้าแรงสูงล้ม 3 ต้น ไม่มีกระแสไฟฟ้าใช้ชั่วคราว (ที่มา : การไฟฟ้าส่วนภูมิภาคอำเภอแม่แตง)
- 4) ดินโคลน - จังหวัดแม่ฮ่องสอน: วานนี้ (22 พ.ค. 65) เกิดฝนตกหนักอย่างต่อเนื่องส่งผลให้เกิดดินโคลนและน้ำป่าไหลหลากกัดเซาะถนนทางเข้าบ้านน้ำซุณเสื่อ ตำบลนาปู่ป้อม อำเภอปางมะผ้า ส่งผลให้ถนนได้รับความเสียหาย 1 ช่องทางจราจร (ที่มา : 365 วันที่ไม่ต้องสอน)
- 5) ดินโคลน - จังหวัดลำปาง: วานนี้ (22 พ.ค. 65) เกิดฝนตกหนักอย่างต่อเนื่องส่งผลให้เกิดดินโคลนบริเวณเส้นทางสาย1252 (แจ้งซ้อน-แม่แจ่ม) บ้านแม่แจ่ม หมู่ 1 ตำบลแจ้งซ้อน อำเภอเมืองปาน ปิดถนนหลายจุด รถยนต์ไม่สามารถสัญจรได้ (ที่มา : ข่าวสารลำปางนิวส์/อุทยานแห่งชาติแจ้ซ้อน)
- 6) ดินโคลน - จังหวัดกาญจนบุรี: วานนี้ (22 พ.ค. 65) เกิดฝนตกหนักอย่างต่อเนื่องส่งผลให้เกิดดินโคลนบริเวณบ้านหลังบ้านเรือนประชาชน (ฝั่งมอญ) ซอยอุดมมาญส์ 2 ตำบลหนองลู อำเภอสังขละบุรี บ้านเรือนได้รับความเสียหายบางส่วน (ที่มา : fb. Rayal Yukongying)
- 7) ดินโคลน - จังหวัดระนอง: วานนี้ (22 พ.ค. 65) เกิดฝนตกหนักอย่างต่อเนื่องส่งผลให้เกิดดินโคลนและน้ำป่าไหลหลากในพื้นที่บ้านบางแก้วน้อย หมู่ 1 ตำบลบางแก้ว อำเภอละอุ่น เนื่องจากมีฝนตกหนักและวัดปริมาณน้ำฝนได้ 135 มิลลิเมตร ปัจจุบันสถานการณ์คลี่คลายแล้ว (ที่มา : นายพันวิทย์ เพ็ชรศรี เครือข่าย ทธ.)

ดูข้อมูลเพิ่มเติม





รายงานสถานการณ์ธรณีพิบัติภัยประจำวัน
วันจันทร์ที่ 23 พฤษภาคม พ.ศ. 2565 เวลา 09.00 น.



1. ข่าวประชาสัมพันธ์กรมทรัพยากรธรณี แจ้งเฝ้าระวังดินถล่ม

- ข่าวประชาสัมพันธ์กรมทรัพยากรธรณี ฉบับที่ 9/2565 ขอให้อาสาสมัครเครือข่ายเฝ้าระวังแจ้งเตือนธรณีพิบัติภัย ในพื้นที่จังหวัดแม่ฮ่องสอน ตาก เชียงใหม่ เชียงราย น่าน พะเยา ลำปาง ลำพูน แพร่ อุตรดิตถ์ พิษณุโลก เพชรบูรณ์ กาญจนบุรี จันทบุรี ตราด หนอง และพังงา ทำการเฝ้าระวังภัยดินถล่มและน้ำป่าไหลหลาก ในระหว่างวันที่ 21-23 พฤษภาคม 2565

2. ธรณีพิบัติภัยภายในประเทศ รอบ 24 ชั่วโมง

2.1 ดินถล่ม น้ำป่าไหลหลาก ดินไหล ทินร่วง รอยแยก และหลุมยุบ

- ดินไหล : จังหวัดเชียงราย : วานนี้ (22 พ.ค. 65) เกิดฝนตกหนักอย่างต่อเนื่องส่งผลให้เกิดดินไหลเข้าบ้านเรือนประชาชนในพื้นที่บ้านผาหมี หมู่ 6 ตำบลเวียงพางคำ อำเภอแม่สาย บ้านเรือนได้รับความเสียหาย 1 หลัง (ที่มา : กรมป้องกันและบรรเทาสาธารณภัย)
- ดินไหล : จังหวัดเชียงใหม่ : วานนี้ (22 พ.ค. 65) เกิดฝนตกหนักอย่างต่อเนื่องส่งผลให้เกิดดินไหลลงมาปิดทับเส้นทางสัญจร ทล.1099 (ตอนบ่อหลวง - แม่ตื่น) อำเภออมก๋อย จำนวน 3 จุด และดินไหลปิดทับเส้นทางระหว่างหน่วยจัดการต้นน้ำแม่หลวง ตำบลแม่หลวง - บ้านห้วยปู่ ตำบลยางเปียง อำเภออมก๋อย ไม่สามารถใช้เส้นทางในการสัญจรได้ชั่วคราว (ที่มา : กรมป้องกันและบรรเทาสาธารณภัย)
- ดินไหล : จังหวัดเชียงใหม่ : วานนี้ (22 พ.ค. 65) เกิดฝนตกหนักอย่างต่อเนื่องส่งผลให้เกิดดินไหลบริเวณหน้าปางช้างโชคชัย ถนนทางเข้าบ้านแม่ตะมาน ตำบลกักช้าง อำเภอแม่แตง ทำให้เสาไฟฟ้าแรงสูงล้ม 3 ต้น ไม่มีกระแสไฟฟ้าใช้ชั่วคราว (ที่มา : การไฟฟ้าส่วนภูมิภาคอำเภอแม่แตง)
- ดินไหล : จังหวัดแม่ฮ่องสอน : วานนี้ (22 พ.ค. 65) เกิดฝนตกหนักอย่างต่อเนื่องส่งผลให้เกิดดินไหลและน้ำป่าไหลหลากกัดเซาะถนนทางเข้าบ้านน้ำชุมแสง ตำบลนาปู่ป้อม อำเภอปางมะผ้า ส่งผลให้ถนนได้รับความเสียหาย 1 ช่องทางจราจร (ที่มา : 365 วันที่แม่ฮ่องสอน)
- ดินไหล : จังหวัดลำปาง : วานนี้ (22 พ.ค. 65) เกิดฝนตกหนักอย่างต่อเนื่องส่งผลให้เกิดดินไหลบริเวณเส้นทางสาย 1252 (แจ้ซ้อน-แม่แจ่ม) บ้านแม่แจ่ม หมู่ 1 ตำบลแจ้ซ้อน อำเภอเมืองปาน ปิดถนนหลายจุด รถยนต์ไม่สามารถสัญจรได้ (ที่มา : ข่าวสารลำปางนิวส์/อุทยานแห่งชาติแจ้ซ้อน)
- ดินไหล : จังหวัดกาญจนบุรี : วานนี้ (22 พ.ค. 65) เกิดฝนตกหนักอย่างต่อเนื่องส่งผลให้เกิดดินไหลบริเวณหลังบ้านเรือนประชาชน (ฝั่งมอญ) ซอยอุตตมาอนุสรณ์ 2 ตำบลหนองลู อำเภอสังขละบุรี บ้านเรือนได้รับความเสียหายบางส่วน (ที่มา : fb. Rayrai Yukongying)
- ดินไหล : จังหวัดระนอง : วานนี้ (22 พ.ค. 65) เกิดฝนตกหนักอย่างต่อเนื่องส่งผลให้เกิดดินไหลและมีเสาไฟฟ้าล้มในพื้นที่บ้านบางแก้วน้อย หมู่ 1 ตำบลบางแก้ว อำเภอละอุ่น เนื่องจากมีฝนตกหนักและวัดปริมาณน้ำฝนได้ 135 มิลลิเมตร ปัจจุบันสถานการณ์คลี่คลายแล้ว (ที่มา : นายทวิทย์ เพ็ชรศิริ เครือข่ายฯ ทธ.)

2.2 แผ่นดินไหว

- ไม่มี

3. ธรณีพิบัติภัยทั่วโลก รอบ 24 ชั่วโมง ที่มีผลกระทบรุนแรง (ดินถล่ม ภูเขาไฟระเบิด แผ่นดินไหว สึนามิ หลุมยุบและอื่นๆ)

- ไม่มี

4. แนวทางการบริหาร

กรณีมีประกาศกรมทรัพยากรธรณี

- ประกาศเฝ้าระวังภัยดินถล่มและน้ำป่าไหลหลากในพื้นที่เสี่ยงภัยโดยเฉพาะในพื้นที่จังหวัดแม่ฮ่องสอน ตาก เชียงใหม่ เชียงราย น่าน พะเยา ลำปาง ลำพูน แพร่ อุตรดิตถ์ พิษณุโลก เพชรบูรณ์ กาญจนบุรี จันทบุรี ตราด หนอง และพังงา เพื่อให้หน่วยงานที่เกี่ยวข้องและประชาชนในพื้นที่เสี่ยงภัยทำการเฝ้าระวังและแจ้งเตือนภัยได้ทันทั่วทั้ง รวมทั้งการเตรียมความพร้อมรับมือกับสถานการณ์ธรณีพิบัติภัยที่อาจจะเกิดขึ้นได้
- หน่วยงานที่เกี่ยวข้องในพื้นที่ติดตามสถานการณ์อย่างใกล้ชิดและต่อเนื่อง หากมีสถานการณ์ธรณีพิบัติภัยเกิดขึ้นในพื้นที่ เจ้าหน้าที่ต้องเข้าตรวจสอบพื้นที่เกิดเหตุอย่างทันทั่วทั้ง เพื่อสร้างความมั่นใจและให้คำแนะนำเบื้องต้นกับประชาชนในพื้นที่เสี่ยงภัย

5. พื้นที่ติดตามและเฝ้าระวังสถานการณ์ธรณีพิบัติภัยดินถล่มและน้ำป่าไหลหลากของกรมทรัพยากรธรณี

- เนื่องจากในพื้นที่เสี่ยงดินถล่มมีฝนตกหนักต่อเนื่อง ประกอบกับมีพื้นที่คาดการณ์ปริมาณน้ำฝนที่อาจก่อให้เกิดดินถล่มล่วงหน้า โดยเฉพาะในบริเวณภาคเหนือ จังหวัดแม่ฮ่องสอน ตาก เชียงใหม่ เชียงราย น่าน พะเยา ลำปาง ลำพูน แพร่ อุตรดิตถ์ พิษณุโลก เพชรบูรณ์ ภาคกลาง จังหวัดกาญจนบุรี ภาคตะวันออก จังหวัดระยอง จันทบุรี ตราด และภาคใต้ จังหวัดชุมพร ระนอง และพังงา ศูนย์ปฏิบัติการธรณีพิบัติภัย จึงได้ทำการเฝ้าระวังและติดตามสถานการณ์ธรณีพิบัติภัยดินถล่มและน้ำป่าไหลหลากเป็นพิเศษ และจะทำการแจ้งอาสาสมัครเครือข่ายในพื้นที่เสี่ยงภัยต่อไป

ข้อมูลสนับสนุนที่ใช้ในการวิเคราะห์ ติดตามและเฝ้าระวังธรณีพิบัติภัยดินถล่ม ศูนย์ปฏิบัติการธรณีพิบัติภัย มีดังนี้

• สภาพอากาศ (กรมอุตุนิยมวิทยา)

- พยากรณ์อากาศ 24 ชั่วโมงข้างหน้า ประเทศไทยยังคงมีฝนฟ้าคะนองกับมีฝนตกหนักถึงหนักมากบางแห่งในภาคเหนือ ภาคตะวันออกเฉียงเหนือ ภาคกลาง ภาคตะวันออก และภาคใต้ตอนบน จึงขอให้ประชาชนระวังอันตรายจากฝนตกหนักถึงหนักมากและฝนที่ตกสะสม ซึ่งอาจทำให้เกิดน้ำท่วมฉับพลันและน้ำป่าไหลหลาก รวมทั้งเพิ่มความระมัดระวังในการสัญจรผ่านบริเวณที่มีฝนฟ้าคะนอง เฝ้าระวังการป้องกันและระวังความเสียหายที่จะเกิดต่อผลผลิตทางการเกษตรไว้ด้วย ทั้งนี้เนื่องจากร่องมรสุมพาดผ่านตอนบนของภาคเหนือและภาคตะวันออกเฉียงเหนือตอนบน ประกอบกับมีหย่อมความกดอากาศต่ำปกคลุมบริเวณประเทศลาวตอนบนในขณะที่มรสุมตะวันตกเฉียงใต้กำลังแรงพัดปกคลุมทะเลอันดามัน ประเทศไทย และอ่าวไทยสำหรับคลื่นลมบริเวณทะเลอันดามันและอ่าวไทยตอนบนมีกำลังแรง โดยทะเลอันดามันตอนบนมีคลื่นสูง 2-3 เมตร

- ปริมาณน้ำฝนสูงสุดวัดได้ที่อำเภอปะทิว จังหวัดชุมพร 102.0 มม. (ที่มา : สถาบันสารสนเทศทรัพยากรน้ำ (องค์การมหาชน))

- ปริมาณน้ำฝนและเกณฑ์การแจ้งเตือนจากสถานีตรวจติดตามการเคลื่อนตัวของมวลดิน ของกรมทรัพยากรธรณี จำนวน 25 สถานี
 - ปริมาณน้ำฝนสูงสุดวัดได้ที่สถานีบ้านห้วยไร่สามัคคี ตำบลแม่สลองใน อำเภอแม่ฟ้าหลวง จังหวัดเชียงราย 28.4 มม. / ปริมาณน้ำฝนอยู่ในเกณฑ์ปกติ
- พื้นที่คาดการณ์ปริมาณน้ำฝนที่อาจก่อให้เกิดดินถล่มล่วงหน้า 3 วัน จากแบบจำลองพื้นที่อ่อนไหวต่อดินถล่มแบบพลวัต (AP Model) สำหรับศูนย์ปฏิบัติการธรณีพิบัติภัย
 - จังหวัดตาก เชียงใหม่ เชียงราย น่าน กาญจนบุรี ราชบุรี จันทบุรี ตราด และระนอง / ฝ้าระวังในระยะเวลา 2-3 วัน

หมายเหตุ AP Model เป็นการวิเคราะห์ข้อมูลเชิงสถิติของปริมาณน้ำฝนสะสมและเหตุการณ์ดินถล่มในอดีตนำมาสร้างเกณฑ์น้ำฝนสะสมวิกฤตสำหรับฝ้าระวังและแจ้งเตือนภัยดินถล่ม ข้อมูลการคาดการณ์ปริมาณน้ำฝนล่วงหน้า 72 ชั่วโมง โดยสถาบันสารสนเทศทรัพยากรน้ำ (องค์การมหาชน) ได้นำมาวิเคราะห์ด้วยแบบจำลอง AP Model เพื่อคาดการณ์พื้นที่ที่จะติดตาม/ฝ้าระวังธรณีพิบัติภัยดินถล่มล่วงหน้า

- ปริมาณน้ำฝนที่วัดได้จากเครือข่ายฝ้าระวังแจ้งเตือนธรณีพิบัติภัยในรอบ 24 ชั่วโมง (22 พ.ค. 65 เวลา 07.00 น. – 23 พ.ค. 65 เวลา 07.00 น.)

ภาค	จังหวัด / อำเภอ / ตำบล / หมู่บ้าน				ข้อมูลปริมาณน้ำฝน (รอบ 24 ชม.)	เครือข่ายฯ ทร. (ผู้รายงาน)
เหนือ	อุตรดิตถ์	ท่าปลา	ร่วมจิต	สระแก้ว	วัดปริมาณน้ำฝนได้ 33 มม.	นายเจริญ ภูง่าว
	อุตรดิตถ์	ท่าปลา	น้ำหมัน	น้ำหมันกลาง	วัดปริมาณน้ำฝนได้ 30 มม.	นายอดุลย์ พรหมวงษ์
	อุตรดิตถ์	ท่าปลา	ร่วมจิต	หนองย่ำรำ	วัดปริมาณน้ำฝนได้ 25 มม.	นายเสน่ห์ เมืองพุ่ม
	น่าน	ปัว	ภูคา	ดอยภูคา	วัดปริมาณน้ำฝนได้ 24 มม.	นายศุภวัฒน์ มะทะ
	อุตรดิตถ์	น้ำป่าด	น้ำไคร้	ห้วยน้ำไหล	วัดปริมาณน้ำฝนได้ 23 มม.	นายจันทร์ สมพา
	อุตรดิตถ์	น้ำป่าด	น้ำไคร้	น้ำไคร้	วัดปริมาณน้ำฝนได้ 18 มม.	นายคมเนต มีนา
	อุตรดิตถ์	ท่าปลา	น้ำหมัน	น้ำต๊ะ	วัดปริมาณน้ำฝนได้ 10 มม.	นายไพโรสิทธิ์ แสนหลวง
	เชียงราย	แม่ฟ้าหลวง	แม่สลองใน	มอถ้อง	ท้องฟ้าครึ้ม มีเมฆมาก	นายสุรัตน์ วุฑู
	เชียงใหม่	สะเมิง	แม่สาบ	ปางเตม	ท้องฟ้าครึ้ม มีเมฆมาก	นายยิ่ง กลิ่นอบ
	ลำพูน	แม่ทา	ทากาศ	ดอยแช่	ท้องฟ้าครึ้ม มีเมฆมาก	นายสุทัศน์ นันตากาศ
	ตาก	ท่าสองยาง	แม่วะหลวง	แม่วะหลวง	ท้องฟ้าครึ้ม มีเมฆมาก	นางสาวณัฐมน ใจเจริญ
	แม่ฮ่องสอน	ขุนยวม	ขุนยวม	รร.ขุนยวมวิทยา	ท้องฟ้าครึ้ม มีเมฆมาก	นางสาววราณี จันทร์โอกาส
	แพร่	ลอง	หัวทุ่ง	นาอูน่อง	ท้องฟ้าครึ้ม มีเมฆมาก	นายเกษม ฝั้นแบน
	น่าน	เฉลิมพระเกียรติ	ห้วยโก๋น	ห้วยโก๋น	ท้องฟ้าครึ้ม มีเมฆมาก	นายทศ อินพยา
	พะเยา	เชียงคำ	แม่ลาว	น้ำมิน	ท้องฟ้ามีเมฆบางส่วน ไม่มีฝนตก	นายสินชัย หายโคก
	เชียงราย	เวียงป่าเป้า	ทต.ป่าจั่ว	ทรายมูล	ท้องฟ้ามีเมฆบางส่วน ไม่มีฝนตก	นายอำพล สิ้นันตา
	อุทัยธานี	บ้านไร่	คอกควาย	ใหม่	ท้องฟ้ามีเมฆบางส่วน ไม่มีฝนตก	นายสมยา ดีเทียน
	กำแพงเพชร	คลองลาน	โป่งน้ำร้อน	โป่งน้ำร้อน	ท้องฟ้าโปร่ง ไม่มีฝนตก	นางรุ่ง มณีมา
	เชียงใหม่	ฝาง	แม่คะ	แม่คะ	ท้องฟ้าโปร่ง ไม่มีฝน	นายวราวุฒิ สุวรรณ
	ลำปาง	งาว	บ้านร้อง	แม่งาวใต้	ท้องฟ้าโปร่ง ไม่มีฝน	นายเอกวิส ปัญญาดี
ลำปาง	เถิน	แม่ปะ	แม่ปะหัวทุ่ง	ท้องฟ้าโปร่ง ไม่มีฝน	นายลอน โลมอย	
เพชรบูรณ์	วังโป่ง	วังโป่ง	งามตะโก	ท้องฟ้าโปร่ง ไม่มีฝน	นายเจน ขุนทด	
พิษณุโลก	เนินมะปราง	ชมพู	ชมพูเหนือ	ท้องฟ้าโปร่ง ไม่มีฝน	นางอรทัย หมั่นสง	
ใต้	ระนอง	กระบุรี	จ.ป.ร.	นิคมฝั่ง 1	วัดปริมาณน้ำฝนได้ 110 มม.	นายจำลอง พวงสุวรรณ
	ระนอง	กระบุรี	จ.ป.ร.	นิคมฝั่ง 2	วัดปริมาณน้ำฝนได้ 100 มม.	นายสุจิตร์ เจริญชัยนุชกุล
	ชุมพร	ท่าแซะ	คูริง	ท่าแซะ	วัดปริมาณน้ำฝนได้ 78 มม.	นายประทีป ท้าวเชื้อลาว
	ชุมพร	พะโต๊ะ	ปากทรง	ตอตั้ง	วัดปริมาณน้ำฝนได้ 70 มม.	นายอิเบก เทพศิริ
	ระนอง	ละอุ่น	ละอุ่นเหนือ	นายาว	วัดปริมาณน้ำฝนได้ 53 มม.	นายเทวิน เรื่องบ้านท่า
	ระนอง	ละอุ่น	บางแก้ว	บางแก้วน้อย	วัดปริมาณน้ำฝนได้ 35 มม.	นายพันวิทย์ เพ็ชรศิริ
	ชุมพร	สวี	วิสัยใต้	หาดพริก	วัดปริมาณน้ำฝนได้ 31 มม.	นายวัชรินทร์ แดงอ่อน
	กระบี่	เมือง	เขาคราม	ทุ่ง	ท้องฟ้าครึ้ม มีฝนตกปรอยๆ	นายสมัย ทัดศรี
	สตูล	มะนัง	ป่าลัมพัฒนา	มะนัง	ท้องฟ้าครึ้ม มีฝนตกปรอยๆ	นายศุภโชค ฆมนมิตร
	สุราษฎร์ธานี	คีรีรัฐนิคม	น้ำหัก	ปากพวย	ท้องฟ้าโปร่ง ไม่มีฝนตก	นายชนกพงศ์ ภูช่วยล้ำ
	ตรัง	ห้วยยอด	ปากแจ่ม	ปากแจ่ม	ท้องฟ้าโปร่ง ไม่มีฝนตก	นายทัศนเดช คงแก้ว
	พังงา	กะปง	เหล	ช้างเขือ	ท้องฟ้าโปร่ง ไม่มีฝนตก	นายจริต แสงทอง
	นครศรีธรรมราช	สิชล	เขาน้อย	ยอดน้ำ	ท้องฟ้าโปร่ง ไม่มีฝนตก	นายสุเทพ โมอ่อน
	ภูเก็ต	กะทู้	กะทู้	ชุมชนกะทู้	ท้องฟ้าโปร่ง ไม่มีฝนตก	นายบรรจง เหล่าเจริญ

• ปริมาณน้ำฝนที่วัดได้จากเครือข่ายฝักระวังแจ้งเดือนธันวาคมปีบัญชีในรอบ 24 ชั่วโมง (22 พ.ค. 65 เวลา 07.00 น. – 23 พ.ค. 65 เวลา 07.00 น.)

ภาค	จังหวัด / อำเภอ / ตำบล / หมู่บ้าน				ข้อมูลปริมาณน้ำฝน (รอบ 24 ชม.)	เครือข่ายฯ ทธ. (ผู้รายงาน)
ตะวันออก	ชลบุรี	บ่อทอง	พลวงทอง	หลุมมะนาว	วัดปริมาณน้ำฝนได้ 20 มม.	นางจุฑาทิพย์ จิตรหาญ
	ตราด	บ่อไร่	หนองบอน	คอแล	วัดปริมาณน้ำฝนได้ 15 มม.	นายบุญมัน ไชยวงษ์
	ตราด	บ่อไร่	หนองบอน	คอแล	วัดปริมาณน้ำฝนได้ 10 มม.	นายวิรัตน์ เชื้อปาน
	ตราด	เขาสมิง	สะตอ	เกาะลอย	ท้องฟ้าครึ้ม มีฝนตกปรอยๆ	นางนินสา ศรีทา
	ตราด	บ่อไร่	ช้างทูน	หนองไม้หอม	ท้องฟ้าครึ้ม มีเมฆมาก	นายชรรณชัย โฉมเฉลา
	จันทบุรี	ขลุง	ซึ้ง	นาซอก	ท้องฟ้าครึ้ม มีเมฆมาก	นายมานพ เจริญศรี
	ปราจีนบุรี	นาดี	แก่งดินสอ	แก่งใหญ่	ท้องฟ้าครึ้ม มีเมฆมาก	นายวิรัตน์ ศรีลาสร้อย
	สระแก้ว	ตาพระยา	ทัพราช	เขาวงษ์	ท้องฟ้าครึ้ม มีเมฆมาก	นายสมชาย คชรินทร์
	ระยอง	แกลง	สองสลึง	เต่าปูนหาย	ท้องฟ้าโปร่ง อากาศดี	นายวินัย อาจดี
กลาง	เพชรบุรี	แก่งกระจาน	ป่าเต็ง	ร่วมใจพัฒนา	วัดปริมาณน้ำฝนได้ 65 มม.	นายอนุพงษ์ สุขเสียม
	กาญจนบุรี	ทองผาภูมิ	ปิล็อก	อีด่อง	วัดปริมาณน้ำฝนได้ 50 มม.	นายนิพนธ์ สุนคำ
	กาญจนบุรี	สังขละบุรี	หนองลู	นิละ	วัดปริมาณน้ำฝนได้ 48 มม.	นางวิไลพร ภิรมย์เปี้ยว
	ประจวบคีรีขันธ์	บางสะพาน	ทองมงค	ทองมงค	วัดปริมาณน้ำฝนได้ 35 มม.	นายประดับ สุขวิสุทธิ
	นครนายก	บ้านนา	เขาเพิ่ม	เขาไม้ไผ่	ท้องฟ้าครึ้ม มีเมฆมาก	นายลือชัย เวียงคำ
	ราชบุรี	บ้านคา	บ้านบึง	พุน้ำร้อน	ท้องฟ้าโปร่ง เมื่อวานมีฝนตก	นายชัยพร แต่งพลกรัง
	สุพรรณบุรี	ด่านช้าง	ห้วยขมิ้น	ป่าซี	ท้องฟ้าโปร่ง อากาศเย็น	นายสาย กาฬภักดี
ตะวันออก เฉียงเหนือ	หนองคาย	สังคม	บ้านม่วง	ตาดเสริม	ท้องฟ้าครึ้ม มีเมฆมาก	นายทรงเดช พลท่า
	ชัยภูมิ	คอนสาร	คอนสาร	นาอ้อม	ท้องฟ้าครึ้ม มีเมฆมาก	นายทินนาวัต บุญบำรุง
	ชัยภูมิ	หนองบัวแดง	หนองแวง	หนองปรือ	ท้องฟ้าโปร่ง ไม่มีฝนตก	นายสัญญา จุลนันท์
	ชัยภูมิ	คอนสาร	ทุ่งลุยลาย	ขสป.ภูเขียว	ท้องฟ้าโปร่ง ไม่มีฝนตก	น.ส.ดวงฤทัย แผ้ววิไลย์
	เลย	ภูเรือ	ท่าศาลา	โนนสว่าง	ท้องฟ้าโปร่ง ไม่มีฝนตก	นายใบ สุตยะวัน
	นครราชสีมา	ปากช่อง	หมูสี	ท่าช้างใต้	ท้องฟ้าโปร่ง ไม่มีฝนตก	นายบุญมี สาระมู
	นครราชสีมา	สีคิ้ว	คลองไผ่	มะค่างาม	ท้องฟ้าโปร่ง ไม่มีฝนตก	น.ส.ทิพย์ประภา เขยสูงเนิน

หมายเหตุ : ศูนย์ปฏิบัติการธรณีพิบัติภัย ได้ประสานงานเครือข่ายฝักระวังแจ้งเดือนธันวาคมปีบัญชี จำนวน 60 คน เพื่อรวบรวมข้อมูลในพื้นที่เพื่อจัดทำรายงานสถานการณ์ธรณีพิบัติภัยประจำวัน วันจันทร์ที่ 23 พฤษภาคม พ.ศ. 2565