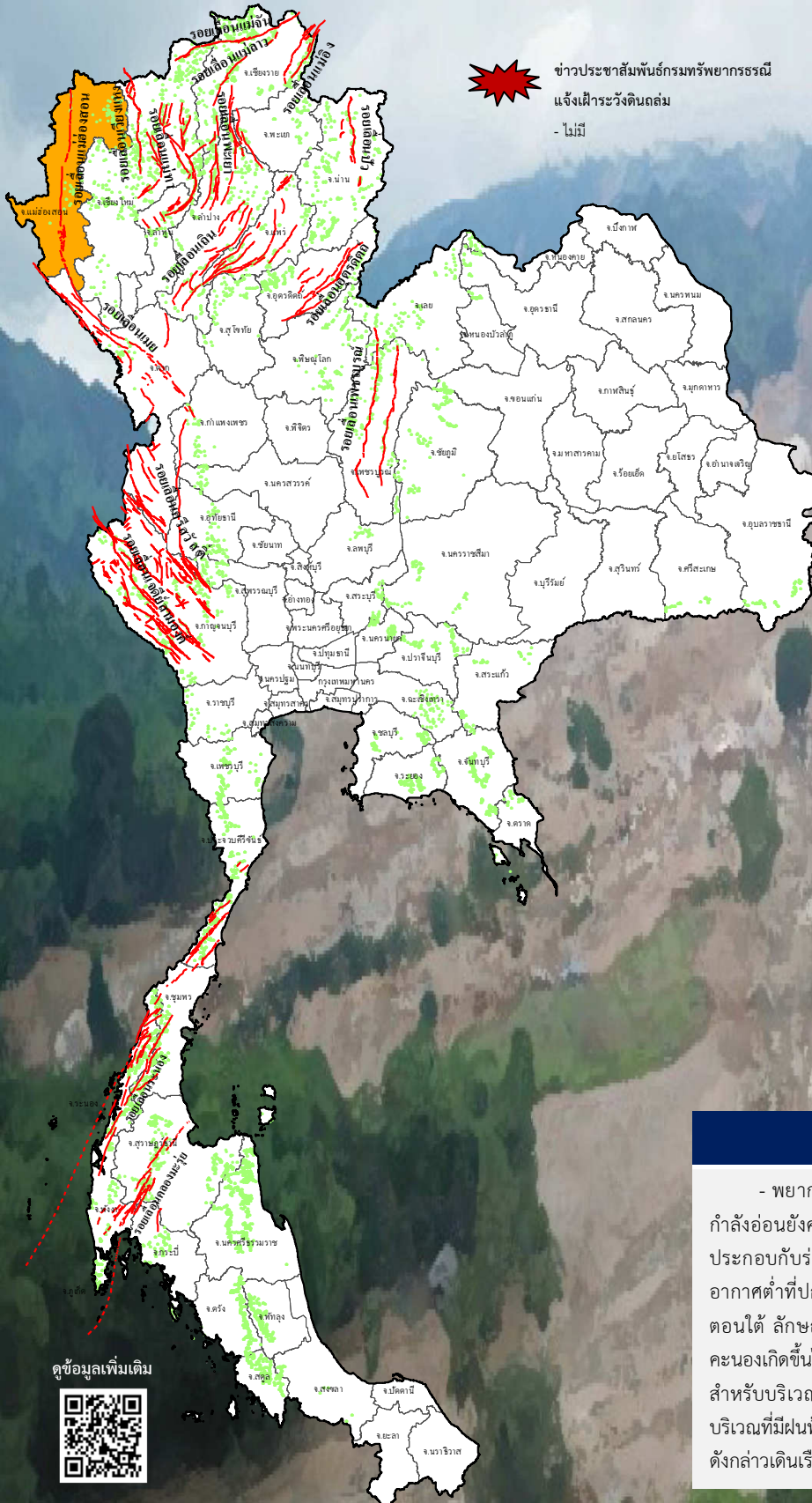




รายงานสถานการณ์ธรณีพิบัติภัยประจำวัน

วันจันทร์ที่ 13 มิถุนายน 2565 เวลา 09.00 น.



ข่าวประชาสัมพันธ์กรมทรัพยากรธรณี
แจ้งเฝ้าระวังดินถล่ม
- ไม่มี

ประเภทของภัยที่เกิด

คำอธิบายสัญลักษณ์

- พื้นที่ประกาศเฝ้าระวังดินถล่มของกรมทรัพยากรธรณี
- พื้นที่ติดตามและเฝ้าระวังสถานการณ์ธรณีพิบัติภัยดินถล่มและน้ำป่าไหลหลากของกรมทรัพยากรธรณี (1)
- ดินถล่ม/ดินไหล/หินร่วง/รอยแยก
- จุดเหนือศูนย์เกิดแผ่นดินไหว
- สึนามิ
- หลุมยุบ/ดินทรุดตัว
- ปริมาณน้ำฝนในพื้นที่เสี่ยงภัยมากกว่า 100 มม. ขึ้นไป
- อาสาสมัครเครือข่ายวัดปริมาณน้ำฝนของกรมทรัพยากรธรณี
- รอยเลื่อนมีพลัง
- รอยเลื่อนมีพลังโดยประมาณ

พื้นที่ติดตามและเฝ้าระวังสถานการณ์ธรณีพิบัติภัยดินถล่มและน้ำป่าไหลหลากของกรมทรัพยากรธรณี

- เหนือ ➤ แม่ฮ่องสอน
- กลาง ➤ ไม่มี
- ตะวันออก ➤ ไม่มี
- เฉียงเหนือ ➤ ไม่มี
- ตะวันออก ➤ ไม่มี
- ใต้ ➤ ไม่มี

สภาพอากาศ (กรมอุตุนิยมวิทยา)

- พยากรณ์อากาศ 24 ชั่วโมงข้างหน้า มรสุมตะวันตกเฉียงใต้กำลังอ่อนยังคงพัดปกคลุมทะเลอันดามัน ประเทศไทย และอ่าวไทย ประกอบกับร่องมรสุมพาดผ่านประเทศเมียนมาเข้าสู่ห่อมความกดอากาศต่ำที่ปกคลุมบริเวณประเทศเวียดนามตอนบนและประเทศจีนตอนใต้ ลักษณะเช่นนี้ทำให้ประเทศไทยมีฝนน้อย แต่ยังคงมีฝนฟ้าคะนองเกิดขึ้นได้บางพื้นที่ ส่วนมากบริเวณด้านรับมรสุมตะวันตกเฉียงใต้สำหรับบริเวณทะเลอันดามันและอ่าวไทยมีคลื่นสูงประมาณ 1 เมตร บริเวณที่มีฝนฟ้าคะนองคลื่นสูงมากกว่า 1 เมตร ขอให้ชาวเรือในบริเวณดังกล่าวเดินเรือด้วยความระมัดระวังบริเวณที่มีฝนฟ้าคะนองไว้ด้วย





รายงานสถานการณ์ธรณีพิบัติภัยประจำวัน
วันจันทร์ที่ 13 มิถุนายน พ.ศ. 2565 เวลา 09.00 น.



1. ข่าวประชาสัมพันธ์กรมทรัพยากรธรณี แจ้งเฝ้าระวังดินถล่ม

- ไม่มี

2. ธรณีพิบัติภัยภายในประเทศ รอบ 24 ชั่วโมง

2.1 ดินถล่ม น้ำป่าไหลหลาก ดินไหล หินร่วง รอยแยก และหลุมยุบ

- ไม่มี

2.2 แผ่นดินไหว

- ไม่มี

3. ธรณีพิบัติภัยทั่วโลก รอบ 24 ชั่วโมง ที่มีผลกระทบรุนแรง (ดินถล่ม ภูเขาไฟระเบิด แผ่นดินไหว สึนามิ หลุมยุบและอื่นๆ)

- ไม่มี

4. แนวทางการบริหาร

กรณีสถานการณ์ปกติ

- กรมทรัพยากรธรณี ร่วมกับหน่วยงานต่างๆ ที่เกี่ยวข้องดำเนินการติดตามสถานการณ์อย่างต่อเนื่องสม่ำเสมอ เพื่อให้พร้อมสำหรับการแลกเปลี่ยนและสนับสนุนข้อมูลด้านการบริหารจัดการภัยพิบัติภัยของแต่ละหน่วยงาน และเป็นการช่วยบรรเทาและลดผลกระทบจากพิบัติภัยที่อาจเกิดขึ้นต่อชีวิตและทรัพย์สินของประชาชนอีกทางหนึ่ง
- หน่วยงานที่เกี่ยวข้องเตรียมความพร้อมเพื่อรับมือกับสถานการณ์ที่อาจเกิดขึ้นได้อย่างทันที่
- แจ้งข้อมูล/ข่าวสาร/รายงาน อย่างสม่ำเสมอ

5. พื้นที่ติดตามและเฝ้าระวังสถานการณ์ธรณีพิบัติภัยดินถล่มและน้ำป่าไหลหลากของกรมทรัพยากรธรณี

- เนื่องจากในพื้นที่เสี่ยงภัยดินถล่มมีฝนตกต่อเนื่อง ประกอบกับมีพื้นที่คาดการณ์ปริมาณน้ำฝนที่อาจก่อให้เกิดดินถล่ม โดยเฉพาะในบริเวณภาคเหนือ จังหวัดแม่ฮ่องสอน ศูนย์ปฏิบัติการธรณีพิบัติภัยจึงได้ทำการเฝ้าระวังและติดตามสถานการณ์ธรณีพิบัติภัยดินถล่มและน้ำป่าไหลหลากเป็นพิเศษ และจะทำการแจ้งอาสาสมัครเครือข่ายในพื้นที่เสี่ยงภัยต่อไป

ข้อมูลสนับสนุนที่ใช้ในการวิเคราะห์ ติดตามและเฝ้าระวังธรณีพิบัติภัยดินถล่ม ศูนย์ปฏิบัติการธรณีพิบัติภัย มีดังนี้

• สภาพอากาศ (กรมอุตุนิยมวิทยา)

- พยากรณ์อากาศ 24 ชั่วโมงข้างหน้า มรสุมตะวันตกเฉียงใต้กำลังอ่อนยังคงพัดปกคลุมทะเลอันดามัน ประเทศไทย และอ่าวไทย ประกอบกับร่องมรสุมพาดผ่านประเทศเมียนมาเข้าสู่ห่อมความกดอากาศต่ำที่ปกคลุมบริเวณประเทศเวียดนามตอนบนและประเทศจีนตอนใต้ ลักษณะเช่นนี้ทำให้ประเทศไทยมีฝนน้อย แต่ยังคงมีฝนฟ้าคะนองเกิดขึ้นได้บางพื้นที่ ส่วนมากบริเวณด้านรับมรสุมตะวันตกเฉียงใต้ สำหรับบริเวณทะเลอันดามันและอ่าวไทยมีคลื่นสูงประมาณ 1 เมตร บริเวณที่มีฝนฟ้าคะนองคลื่นสูงมากกว่า 1 เมตร ขอให้ชาวเรือในบริเวณดังกล่าวเดินเรือด้วยความระมัดระวังบริเวณที่มีฝนฟ้าคะนองไว้ด้วย

- ปริมาณน้ำฝนสูงสุดวัดได้ที่อำเภอคลองขลุง จังหวัดกำแพงเพชร 75.2 มม. (ที่มา : สถาบันสารสนเทศทรัพยากรน้ำ (องค์การมหาชน))

• ปริมาณน้ำฝนและเกณฑ์การแจ้งเตือนจากสถานีตรวจติดตามการเคลื่อนตัวของมวลดินของกรมทรัพยากรธรณี จำนวน 25 สถานี

- ปริมาณน้ำฝนสูงสุดวัดได้ที่สถานีบ้านสบป่อง ตำบลสบป่อง อำเภอปางมะผ้า จังหวัดแม่ฮ่องสอน 4.2 มม./ปริมาณน้ำฝนอยู่ในเกณฑ์ปกติ

• พื้นที่คาดการณ์ปริมาณน้ำฝนที่อาจก่อให้เกิดดินถล่มล่วงหน้า 3 วัน จากแบบจำลองพื้นที่อ่อนไหวต่อดินถล่มแบบพลวัต (AP Model)

สำหรับศูนย์ปฏิบัติการธรณีพิบัติภัย

- จังหวัดแม่ฮ่องสอน / เฝ้าระวังในระยะ 2-3 วัน

หมายเหตุ AP Model เป็นการวิเคราะห์ข้อมูลเชิงสถิติของปริมาณน้ำฝนสะสมและเหตุการณ์ดินถล่มในอดีตนำมาสร้างเกณฑ์น้ำฝนสะสมวิกฤตสำหรับเฝ้าระวังและแจ้งเตือนภัยดินถล่ม ข้อมูลการคาดการณ์ปริมาณน้ำฝนล่วงหน้า 72 ชั่วโมง โดยสถาบันสารสนเทศทรัพยากรน้ำ (องค์การมหาชน) ได้นำมาวิเคราะห์ด้วยแบบจำลอง AP Model เพื่อคาดการณ์พื้นที่ที่จะติดตาม/เฝ้าระวังธรณีพิบัติภัยดินถล่มล่วงหน้า

• ปริมาณน้ำฝนที่วัดได้จากเครือข่ายฝักระวังแจ้งเตือนธรณีพิบัติภัยในรอบ 24 ชั่วโมง (12 มิ.ย. 65 เวลา 07.00 น. – 13 มิ.ย. 65 เวลา 07.00 น.)

ภาค	จังหวัด / อำเภอ / ตำบล / หมู่บ้าน				ข้อมูลปริมาณน้ำฝน (รอบ 24 ชม.)	เครือข่ายฯ ทธ. (ผู้รายงาน)
เหนือ	อุตรดิตถ์	น้ำป่าด	น้ำไคร้	ห้วยแมง	วัดปริมาณน้ำฝนได้ 40 มม.	นางอรไท ดิละ
	อุตรดิตถ์	น้ำป่าด	น้ำไคร้	น้ำไคร้	วัดปริมาณน้ำฝนได้ 35 มม.	นายคมเนศ มีนา
	อุตรดิตถ์	น้ำป่าด	น้ำไคร้	ห้วยน้ำไหล	วัดปริมาณน้ำฝนได้ 15 มม.	นายจันทร์ สมพา
	แม่ฮ่องสอน	ปางมะผ้า	นาปู่ป้อม	โถงกองเต้า	ท้องฟ้าครึ้ม มีเมฆมาก	นายกิตติ ดีมา
	เชียงราย	แม่สรวย	ศรีถ้อย	ป่าห้วย	ท้องฟ้าโปร่ง ไม่มีฝนตก	นายสนธิ สายันท์
	เชียงใหม่	ฝาง	แม่งอน	ยาง	ท้องฟ้าโปร่ง ไม่มีฝนตก	นายรุ่งภพ ศรีเลิศมงคล
	เชียงใหม่	หางดง	บ้านปาง	ปางใต้	ท้องฟ้าโปร่ง ไม่มีฝนตก	นายวรวิทย์ อินก้อน
	ลำพูน	แม่ทา	ทากาศ	ดอยแช่	ท้องฟ้าโปร่ง ไม่มีฝนตก	นายสุทัศน์ นันตากาศ
	แพร่	ลอง	หัวทุ่ง	นาอู่หนอง	ท้องฟ้าโปร่ง ไม่มีฝนตก	นายเกษม ฝั้นแบน
	แพร่	วังชิ้น	วังชิ้น	หาดไร่	ท้องฟ้าโปร่ง ไม่มีฝนตก	นายลอน เชียงสา
	อุตรดิตถ์	ท่าปลา	น้ำหมั้น	ทรายงาม	ท้องฟ้าโปร่ง ไม่มีฝนตก	นายประสิทธิ์ ทองหล่อ
	กำแพงเพชร	คลองลาน	คลองลานพัฒนา	แปลงสี่แม่พิช	ท้องฟ้าโปร่ง ไม่มีฝนตก	นายอนุ เปรมเสถียร
	เพชรบูรณ์	หล่มเก่า	ศิลา	ห้วยผักกูด	ท้องฟ้าโปร่ง ไม่มีฝนตก	นายแต้ม ทิแสงแดง
	เพชรบูรณ์	เมือง	นายม	นายม	ท้องฟ้าโปร่ง ไม่มีฝนตก	นายสายรุ้ง อินทรสุข
เพชรบูรณ์	หนองไผ่	ท่าดัวง	ไทรงาม	ท้องฟ้าโปร่ง ไม่มีฝนตก	นายเสนาะ หาญกล้า	
ใต้	พัทลุง	งหรา	คลองทรายขาว	ไร่เหนือ	ท้องฟ้าครึ้ม มีเมฆมาก	นายสมภาค เพชรโชติ
	ระนอง	กระบุรี	จ.ป.ร.	นิคมฝั่ง 1	ท้องฟ้าโปร่ง ไม่มีฝนตก	นายจำลอง พวงสุวรรณ
	ระนอง	กระบุรี	จ.ป.ร.	นิคมฝั่ง 2	ท้องฟ้าโปร่ง ไม่มีฝนตก	นายสุจิตร์ เจริญชัยนุชกุล
	พังงา	กะปง	เทล	ช้างเขือ	ท้องฟ้าโปร่ง ไม่มีฝนตก	นายจริต แสงทอง
	ตรัง	ห้วยยอด	ปากแจ่ม	คลองคู้ย	ท้องฟ้าโปร่ง ไม่มีฝนตก	นายสมนึก ชัญเสนา
	ตรัง	ห้วยยอด	ปากแจ่ม	ในเขา	ท้องฟ้าโปร่ง ไม่มีฝนตก	นายสมนึก นาเลื้อน
	ตรัง	ห้วยยอด	ปากแจ่ม	ปากแจ่ม	ท้องฟ้าโปร่ง ไม่มีฝนตก	นายทัศนณะ คงแก้ว
	นครศรีธรรมราช	สิชล	เขาน้อย	ยอดน้ำ	ท้องฟ้าโปร่ง ไม่มีฝนตก	นายสุเทพ โมอ่อน
	สุราษฎร์ธานี	คีรีรัฐนิคม	น้ำหัก	ปากพาย	ท้องฟ้าโปร่ง ไม่มีฝนตก	นายชนกพงศ์ ภูห้วยล่า
	กระบี่	เมือง	เขาคราม	ทุ่ง	ท้องฟ้าโปร่ง ไม่มีฝนตก	นายสมัย ทัดศรี
	สตูล	ควนกาหลง	ควนกาหลง	ซอย 8	ท้องฟ้าโปร่ง ไม่มีฝนตก	นายชาญวิทย์ นิจกร
สงขลา	รัตภูมิ	เขาพระ	คลองแก้ว	ท้องฟ้าโปร่ง ไม่มีฝนตก	นายหาบ หลีมาด	
ตะวันออก	ชลบุรี	บ่อทอง	พลวงทอง	เขาใหญ่	วัดปริมาณน้ำได้ 34 มม.	นายประภาส แซ่อึ้ง
	ตราด	บ่อไร่	หนองบอน	คอแล	วัดปริมาณน้ำได้ 14 มม.	นายบุญมัน ไชยะวงษ์
	ตราด	บ่อไร่	ช้างทูน	หนองไม้หอม	ท้องฟ้าครึ้ม มีเมฆมาก	นายขรรณชัย โฉมเฉลา
	ปราจีนบุรี	นาดี	สะพานหิน	โนนม่วง	ท้องฟ้าครึ้ม มีเมฆมาก	นายวินัย เคราะห์ดี
	ระยอง	เขาชะเมา	ห้วยทับมอญ	คลองหิน	ท้องฟ้าโปร่ง ไม่มีฝนตก	นายบัญชา บัวผุด
	สระแก้ว	วังน้ำเย็น	ทุ่งมหาเจริญ	คลองจระเข้	ท้องฟ้าโปร่ง ไม่มีฝนตก	นางวิไล ชัยชาติ
	ฉะเชิงเทรา	ท่าตะเียบ	คลองตะเกรา	กระบกคู่	ท้องฟ้าโปร่ง มีแดดออก	นายฉลวย ทองภาพ
	กลาง	ประจวบคีรีขันธ์	กุยบุรี	หาดขาม	รวมไทย	ท้องฟ้าครึ้ม มีเมฆมาก
กาญจนบุรี		ทองผาภูมิ	ปิล็อก	อีด่อง	ท้องฟ้าโปร่ง ไม่มีฝนตก	นายนิพนธ์ สุนคำ
กาญจนบุรี		ไทรโยค	วังกระแจะ	เขาพัง	ท้องฟ้าโปร่ง ไม่มีฝนตก	นายจรัญ ฝ่องเกษม
นครนายก		เมือง	สาริกา	โนนบก	ท้องฟ้าโปร่ง ไม่มีฝนตก	นายวิระชัย โสภา
สระบุรี		แก่งคอย	ชะอม	หนองแหน	ท้องฟ้าโปร่ง ไม่มีฝนตก	นายณรงค์ พรหมจันทร์
ราชบุรี		สวนผึ้ง	สวนผึ้ง	ทุ่งแฝก	ท้องฟ้าโปร่ง ไม่มีฝนตก	นายประชุม เรืองเดช
ตะวันออก เฉียงเหนือ	หนองบัวลำภู	สุวรรณคูหา	บุญทัน	แสงอรุณ	ท้องฟ้าครึ้ม มีเมฆมาก	นางวงศ์เดือน เกตุวงค์
	นครราชสีมา	วังน้ำเขียว	อุดมทรัพย์	ซับเต่า	ท้องฟ้าโปร่ง ไม่มีฝนตก	นายเทพปราณี มวลชัยภูมิ
	ขอนแก่น	ภูผาม่าน	วังสาวบ	วังสาวบ	ท้องฟ้าโปร่ง ไม่มีฝนตก	นายคูสิตี สี่พันบุญ
	ชัยภูมิ	เกษตรสมบูรณ์	กุดเลาะ	ระหัด	ท้องฟ้าโปร่ง ไม่มีฝนตก	นายทนงค์ศักดิ์ แดงนุกชุม
	ชัยภูมิ	หนองบัวแดง	หนองแวง	หนองประดู่	ท้องฟ้าโปร่ง ไม่มีฝนตก	นายสิัญญา จุลลันท์
	อุบลราชธานี	น้ำยืน	โซง	โซง	ท้องฟ้าโปร่ง ไม่มีฝนตก	นายเพชร พวงศรี

หมายเหตุ : ศูนย์ปฏิบัติการธรณีพิบัติภัย ได้ประสานงานเครือข่ายฝักระวังแจ้งเตือนธรณีพิบัติภัย จำนวน 45 คน เพื่อรวบรวมข้อมูลในพื้นที่เพื่อจัดทำรายงาน
สถานการณ์ธรณีพิบัติภัยประจำวัน วันจันทร์ที่ 13 มิถุนายน พ.ศ. 2565