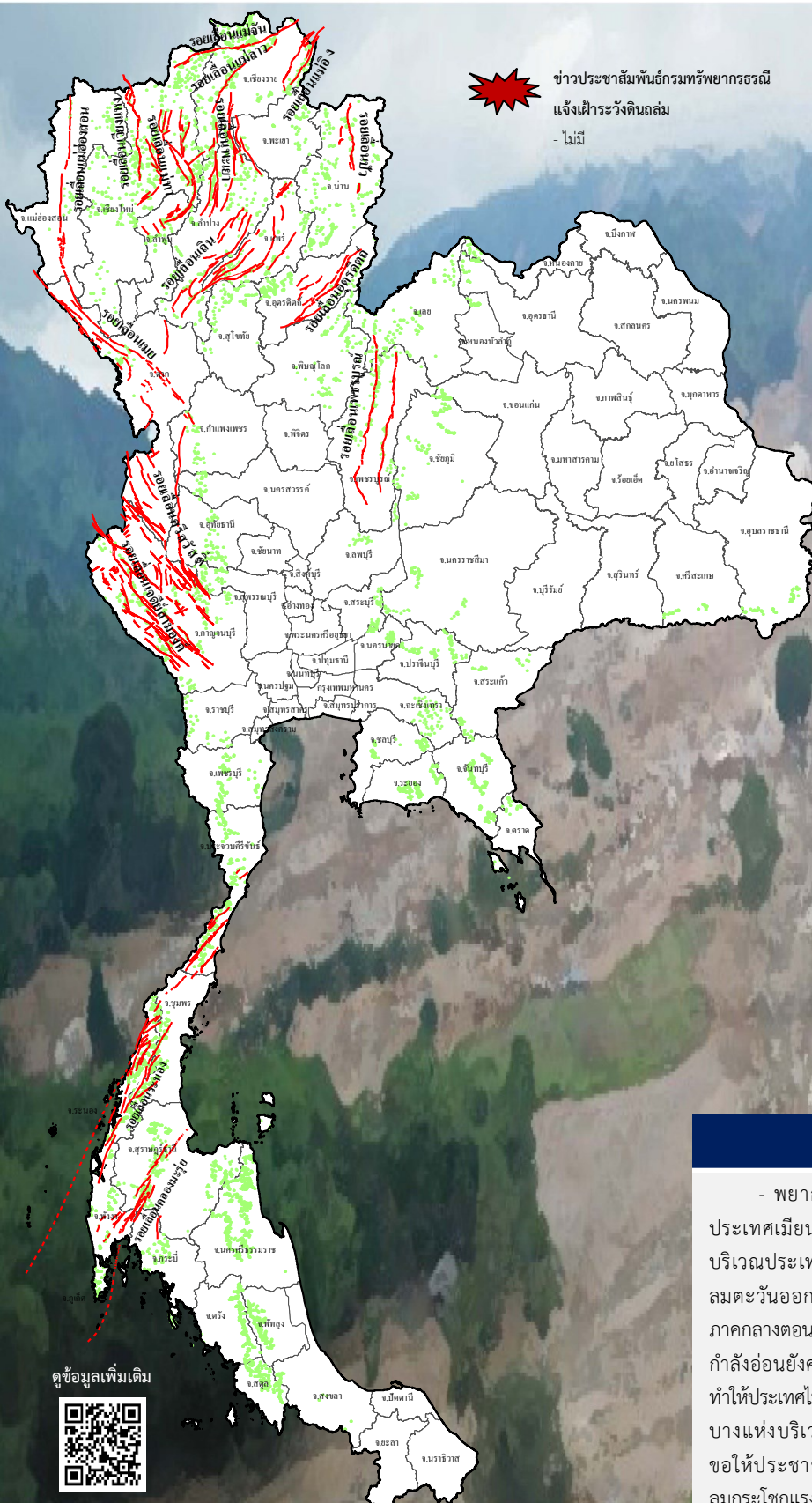




รายงานสถานการณ์ธรณีพิบัติภัยประจำวัน

วันพุธที่ 15 มิถุนายน 2565 เวลา 09.00 น.



ข่าวประชาสัมพันธ์กรมทรัพยากรธรณี
แจ้งเฝ้าระวังดินถล่ม
- ไม่มี

ประเภทของภัยที่เกิด

คำอธิบายสัญลักษณ์

- พื้นที่ประกาศเฝ้าระวังดินถล่มของกรมทรัพยากรธรณี
- พื้นที่ติดตามและเฝ้าระวังสถานการณ์ธรณีพิบัติภัยดินถล่มและน้ำป่าไหลหลากของกรมทรัพยากรธรณี
- ดินถล่ม/ดินไหล/หินร่วง/รอยแยก
- จุดเหนือศูนย์เกิดแผ่นดินไหว
- สึนามิ
- หลุมยุบ/ดินทรุดตัว
- ปริมาณน้ำฝนในพื้นที่เสี่ยงภัยมากกว่า 100 มม. ขึ้นไป
- อาสาสมัครเครือข่ายวัดปริมาณน้ำฝนของกรมทรัพยากรธรณี
- รอยเลื่อนมีพลัง
- รอยเลื่อนมีพลังโดยประมาณ

พื้นที่ติดตามและเฝ้าระวังสถานการณ์ธรณีพิบัติภัยดินถล่มและน้ำป่าไหลหลากของกรมทรัพยากรธรณี

- เหนือ ➤ ไม่มี
- กลาง ➤ ไม่มี
- ตะวันออก ➤ ไม่มี
- เฉียงเหนือ ➤ ไม่มี
- ตะวันออก ➤ ไม่มี
- ใต้ ➤ ไม่มี

สภาพอากาศ (กรมอุตุนิยมวิทยา)

- พยากรณ์อากาศ 24 ชั่วโมงข้างหน้า ร่องมรสุมพาดผ่านประเทศเมียนมา ภาคเหนือตอนบน เข้าสู่หย่อมความกดอากาศต่ำบริเวณประเทศลาวตอนบน และอ่าวตังเกี๋ย ประกอบกับลมใต้และลมตะวันออกเฉียงใต้พัดปกคลุมภาคตะวันออกเฉียงเหนือตอนล่าง ภาคกลางตอนล่าง และภาคตะวันออก ในขณะที่มรสุมตะวันตกเฉียงใต้กำลังอ่อนยังคงพัดปกคลุมทะเลอันดามัน ประเทศไทย และอ่าวไทย ทำให้ประเทศไทยตอนบนมีฝนเพิ่มขึ้นกับมีลมกระโชกแรง และมีฝนตกหนักบางแห่งบริเวณภาคเหนือ ภาคตะวันออกเฉียงเหนือ และภาคใต้ ขอให้ประชาชนบริเวณดังกล่าวระวังอันตรายจากฝนตกหนักและลมกระโชกแรงไว้ด้วย





รายงานสถานการณ์ธรณีพิบัติภัยประจำวัน
วันพุธที่ 15 มิถุนายน พ.ศ. 2565 เวลา 09.00 น.



1. ข่าวประชาสัมพันธ์กรมทรัพยากรธรณี แจ้งเฝ้าระวังดินถล่ม

- ไม่มี

2. ธรณีพิบัติภัยภายในประเทศ รอบ 24 ชั่วโมง

2.1 ดินถล่ม น้ำป่าไหลหลาก ดินไถล ทินร่วง รอยแยก และหลุมยุบ

- ไม่มี

2.2 แผ่นดินไหว

- ไม่มี

3. ธรณีพิบัติภัยทั่วโลก รอบ 24 ชั่วโมง ที่มีผลกระทบรุนแรง (ดินถล่ม ภูเขาไฟระเบิด แผ่นดินไหว สึนามิ หลุมยุบและอื่นๆ)

- ไม่มี

4. แนวทางการบริหาร

กรณีสถานการณ์ปกติ

- กรมทรัพยากรธรณี ร่วมกับหน่วยงานต่างๆ ที่เกี่ยวข้องดำเนินการติดตามสถานการณ์อย่างต่อเนื่องสม่ำเสมอ เพื่อให้พร้อมสำหรับการแลกเปลี่ยนและสนับสนุนข้อมูลด้านการบริหารจัดการภัยพิบัติภัยของแต่ละหน่วยงาน และเป็นการช่วยบรรเทาและลดผลกระทบจากพิบัติภัยที่อาจเกิดขึ้นต่อชีวิตและทรัพย์สินของประชาชนอีกทางหนึ่ง
- หน่วยงานที่เกี่ยวข้องเตรียมความพร้อมเพื่อรับมือกับสถานการณ์ที่อาจเกิดขึ้นได้อย่างทันท่วงที
- แจ้งข้อมูล/ข่าวสาร/รายงาน อย่างสม่ำเสมอ

5. พื้นที่ติดตามและเฝ้าระวังสถานการณ์ธรณีพิบัติภัยดินถล่มและน้ำป่าไหลหลากของกรมทรัพยากรธรณี

- เนื่องจากในพื้นที่เสี่ยงดินถล่มมีปริมาณน้ำฝนไม่ถึงเกณฑ์การเฝ้าระวัง ประกอบกับไม่มีพื้นที่คาดการณ์ปริมาณน้ำฝนที่อาจก่อให้เกิดดินถล่มล่วงหน้า จึงไม่มีพื้นที่ติดตามสถานการณ์ธรณีพิบัติภัยดินถล่มและน้ำป่าไหลหลาก

ข้อมูลสนับสนุนที่ใช้ในการวิเคราะห์ ติดตามและเฝ้าระวังธรณีพิบัติภัยดินถล่ม ศูนย์ปฏิบัติการธรณีพิบัติภัย มีดังนี้

• สภาพอากาศ (กรมอุตุนิยมวิทยา)

- พยากรณ์อากาศ 24 ชั่วโมงข้างหน้า ร่องมรสุมพาดผ่านประเทศเมียนมา ภาคเหนือตอนบน เข้าสู่หย่อมความกดอากาศต่ำบริเวณประเทศลาวตอนบน และอ่าวตังเกี๋ย ประกอบกับลมใต้และลมตะวันออกเฉียงใต้พัดปกคลุมภาคตะวันออกเฉียงเหนือตอนล่าง ภาคกลางตอนล่าง และภาคตะวันออก ในขณะที่มรสุมตะวันตกเฉียงใต้กำลังอ่อนยังคงพัดปกคลุมทะเลอันดามัน ประเทศไทย และอ่าวไทย ทำให้ประเทศไทยตอนบนมีฝนเพิ่มขึ้นกับมีลมกระโชกแรง และมีฝนตกหนักบางแห่งบริเวณภาคเหนือ ภาคตะวันออกเฉียงเหนือ และภาคใต้ ขอให้ประชาชนบริเวณดังกล่าวระวังอันตรายจากฝนตกหนักและลมกระโชกแรงไว้ด้วย

- ปริมาณน้ำฝนสูงสุดวัดได้ที่สถานีอากาศเกษตร จังหวัดนครพนม 60.5 มม. (ที่มา : กรมอุตุนิยมวิทยา)

• ปริมาณน้ำฝนและเกณฑ์การแจ้งเตือนจากสถานีตรวจติดตามการเคลื่อนตัวของมวลดินของกรมทรัพยากรธรณี จำนวน 25 สถานี

- ปริมาณน้ำฝนสูงสุดวัดได้ที่สถานีบ้านบ่อหลวง ตำบลบ่อเกลือใต้ อำเภอบ่อเกลือ จังหวัดน่าน 29.40 มม./ปริมาณน้ำฝนอยู่ในเกณฑ์ปกติ

• พื้นที่คาดการณ์ปริมาณน้ำฝนที่อาจก่อให้เกิดดินถล่มล่วงหน้า 3 วัน จากแบบจำลองพื้นที่อ่อนไหวต่อดินถล่มแบบพลวัต (AP Model)

สำหรับศูนย์ปฏิบัติการธรณีพิบัติภัย

- ไม่มีพื้นที่คาดการณ์

หมายเหตุ AP Model เป็นการวิเคราะห์ข้อมูลเชิงสถิติของปริมาณน้ำฝนสะสมและเหตุการณ์ดินถล่มในอดีตนำมาสร้างเกณฑ์น้ำฝนสะสมวิกฤตสำหรับเฝ้าระวังและแจ้งเตือนภัยดินถล่ม ข้อมูลการคาดการณ์ปริมาณน้ำฝนล่วงหน้า 72 ชั่วโมง โดยสถาบันสารสนเทศทรัพยากรน้ำ (องค์การมหาชน) ได้นำมาวิเคราะห์ด้วยแบบจำลอง AP Model เพื่อคาดการณ์พื้นที่ที่จะติดตาม/เฝ้าระวังธรณีพิบัติภัยดินถล่มล่วงหน้า

• ปริมาณน้ำฝนที่วัดได้จากเครือข่ายเฝ้าระวังแจ้งเตือนธรณีพิบัติภัยในรอบ 24 ชั่วโมง (14 มิ.ย. 65 เวลา 07.00 น. – 15 มิ.ย. 65 เวลา 07.00 น.)

ภาค	จังหวัด / อำเภอ / ตำบล / หมู่บ้าน				ข้อมูลปริมาณน้ำฝน (รอบ 24 ชม.)	เครือข่ายฯ ทธ. (ผู้รายงาน)
เหนือ	น่าน	เชียงกลาง	เปือ	รัชดา 2	วัดปริมาณน้ำฝนได้ 60 มม.	นางชฎาพร นันทะยอด
	อุตรดิตถ์	น้ำปาด	น้ำไคร้	ปางเกลือ	วัดปริมาณน้ำฝนได้ 3 มม.	นายเกษม มาท่ามา
	เชียงราย	ขุนตาล	ป่าตาล	ขุนร่องเหนือ	มีหมอกในตอนเช้า มีฝนตกปรอยๆ	นางกนกกันท์ ภูเจริญ
	เชียงใหม่	ฝาง	แม่งอน	หนองขวาง	ท้องฟ้าครึ้ม ไม่มีฝนตก	นายชานน สุภานาม
	เชียงใหม่	ฝาง	แม่งอน	ยาง	ท้องฟ้าครึ้ม ไม่มีฝนตก	นายรุ่งภพ ศิริเลิศมงคล
	อุตรดิตถ์	น้ำปาด	น้ำไคร้	ห้วยน้ำไหล	ท้องฟ้าครึ้ม ไม่มีฝนตก	นายจันทร์ สมพา
	อุทัยธานี	บ้านไร่	บ้านไร่	ห้วยป่าปก	ท้องฟ้าครึ้ม ไม่มีฝนตก	นางอุไร หัวเพ็ชร
	เพชรบูรณ์	หล่มเก่า	นาซำ	นาหนอง	ท้องฟ้าครึ้ม ไม่มีฝนตก	นายฤทธิ แก้วยม
	เชียงใหม่	หางดง	บ้านปาง	ปางใต้	ท้องฟ้ามีเมฆบางส่วน ไม่มีฝนตก	นายวรวีทย์ อินก้อน
	กำแพงเพชร	คลองลาน	คลองลานพัฒนา	แปลงสี่-แม่พิช	ท้องฟ้าโปร่ง ไม่มีฝนตก	นายอนุ เปรมเสถียร
	ลำพูน	แม่ทา	ทากาศ	ดอยแช่	ท้องฟ้าโปร่ง ไม่มีฝนตก	นายณัฐภูธร นันทโชครุ่งศักดิ์
	ลำพูน	แม่ทา	ทากาศ	ดอยแช่	ท้องฟ้าโปร่ง ไม่มีฝนตก	นายสุทัศน์ นันทากาศ
	แพร่	ลอง	ห้วยทุ่ง	นาอูน่อง	ท้องฟ้าโปร่ง ไม่มีฝนตก	นายเกษม ผืนแบน
เพชรบูรณ์	เมือง	นายม	น้ำโจน	ท้องฟ้าโปร่ง ไม่มีฝนตก	นายฉลอง แสนชัย	
ใต้	ระนอง	กระบุรี	จ.ป.ร.	นิคมฝั่ง1	วัดปริมาณน้ำฝนได้ 40 มม.	นายจำลอง พวงสุวรรณ
	ระนอง	กระบุรี	จ.ป.ร.	นิคมฝั่ง 2	วัดปริมาณน้ำฝนได้ 35 มม.	นายสุจิตร์ เจริญชัยนุชกุล
	ชุมพร	ท่าแซะ	คุริง	ท่าลานทอง	วัดปริมาณน้ำฝนได้ 30 มม.	นายประทีป ท้าวเชื้อลาว
	ชุมพร	สวี	วิสัยใต้	หาดพริก	วัดปริมาณน้ำฝนได้ 16 มม.	นายทวัฒน์ แดงอ่อน
	ตรัง	ห้วยยอด	ปากแจ่ม	ท่ามะปราง	วัดปริมาณน้ำฝนได้ 7 มม.	นายจรัญ สมบูรณ์
	นครศรีธรรมราช	ลิซล	เขาน้อย	ยอดน้ำ	วัดปริมาณน้ำฝนได้ 5 มม.	นายสุเทพ โมอ่อน
	ชุมพร	หลังสวน	บ้านควน	วัดใหญ่	ท้องฟ้าครึ้ม ไม่มีฝนตก	นายประจักษ์ คชาเศรษฐ
	นครศรีธรรมราช	ท่าศาลา	ตลิ่งชัน	หน้าเขาวัด	ท้องฟ้าโปร่ง ไม่มีฝนตก	นางอุไร พุดดี
	สุราษฎร์ธานี	คีรีรัฐนิคม	น้ำหัก	ปากพวย	ท้องฟ้าโปร่ง ไม่มีฝนตก	นายชนกพงศ์ ภูห้วยล่า
พังงา	คุระบุรี	แม่น้ำนางขาว	โชคอำนวย	ท้องฟ้าโปร่ง ไม่มีฝนตก	นายพรสุรียา พิศแก้ว	
ตะวันออก	ชลบุรี	บ่อทอง	พลวงทอง	เขาใหญ่	ท้องฟ้ามีเมฆบางส่วน ไม่มีฝนตก	นายประภาส แซ่อึ้ง
	ชลบุรี	ศรีราชา	เขาคันทรง	หุบบอน	ท้องฟ้าโปร่ง ไม่มีฝนตก	นางศรีไพร พูลผลกา
	สระแก้ว	ตาพระยา	ทัพราช	เนินขาม	ท้องฟ้าโปร่ง ไม่มีฝนตก	นายสมถวิล ตาไฮสง
	ระยอง	เขาชะเมา	ห้วยทับมอญ	คลองหิน	ท้องฟ้าโปร่ง ไม่มีฝนตก	นายสมจิตต์ อิ่มเจริญ
	ฉะเชิงเทรา	ท่าตะเกียบ	คลองตะเกรา	เขากล้วยไม้	ท้องฟ้าโปร่ง ไม่มีฝนตก	นายวิชาญ มงคล
	ปราจีนบุรี	ประจันตคาม	บุฝ้าย	นามูล	ท้องฟ้าโปร่ง ไม่มีฝนตก	นายประดิษฐ์ เชิงเขา
	ตราด	บ่อไร่	ช้างทูน	หนองไม้หอม	ท้องฟ้าโปร่ง ไม่มีฝนตก	นายขรรณชัย โฉมเฉลา
	ตราด	บ่อไร่	หนองบอน	คอแล	ท้องฟ้าโปร่ง ไม่มีฝนตก	นายบุญมัน ไชยะวงษ์
	จันทบุรี	เขาคิชฌกูฏ	พลวง	ปากพลวง	ท้องฟ้าโปร่ง ไม่มีฝนตก	นายจุมพล รุ่งแจ้ง
กลาง	กาญจนบุรี	ทองผาภูมิ	ปิล็อก	อิต้อง	วัดปริมาณน้ำฝนได้ 15 มม.	นายนิพนธ์ สุนคำ
	กาญจนบุรี	ไทรโยค	วังกระแจะ	พู่หว่า	ท้องฟ้าครึ้ม ไม่มีฝนตก	นายสมชาย ลิมา
	เพชรบุรี	แก่งกระจาน	ป่าเต็ง	ร่วมใจพัฒนา	ท้องฟ้ามีเมฆบางส่วน ไม่มีฝนตก	นายอนุพงษ์ สุขเสงี่ยม
	เพชรบุรี	แก่งกระจาน	ป่าเต็ง	ป่าเต็งใต้	ท้องฟ้ามีเมฆบางส่วน ไม่มีฝนตก	นายสุรินทร์ แก่นจันทร์
	สระบุรี	มิตถภาพ	มวกเหล็ก	คันตะเคียน	ท้องฟ้าโปร่ง ไม่มีฝนตก	นางชนิดา เจริญศักดิ์
	สุพรรณบุรี	ด่านช้าง	นิคมกระเสียว	พู่หวาย	ท้องฟ้าโปร่ง ไม่มีฝนตก	นายสุนทร ศรีบุญเพ็ง
	ราชบุรี	สวนผึ้ง	สวนผึ้ง	ทุ่งแฝก	ท้องฟ้าโปร่ง ไม่มีฝนตก	นายประชุม เรืองเดช
ตะวันออก เฉียงเหนือ	ศรีสะเกษ	ภูสิงห์	ดงรัก	กลาง	ท้องฟ้าครึ้ม ไม่มีฝนตก	นายวิชัย ราชศรี
	ศรีสะเกษ	ภูสิงห์	ไพรพัฒนา	แซร์ไพร	ท้องฟ้าครึ้ม ไม่มีฝนตก	นายสมรัตน์ เป็นผล
	อุบลราชธานี	นาจะหลวย	นาจะหลวย	แก้งเรือง	ท้องฟ้าครึ้ม ไม่มีฝนตก	นางพิศมัย พิณยศ
	หนองบัวลำภู	สุวรรณคูหา	บ้านโคก	ต่างแคนสอ	ท้องฟ้ามีเมฆบางส่วน ไม่มีฝนตก	นางจารุณี ดวงสาลา
	หนองคาย	สังคม	แก้งไก่อ	รร.สังคม	ท้องฟ้าโปร่ง ไม่มีฝนตก	นายสุทัศน์ โจจาน
	นครราชสีมา	ปากช่อง	หมูสี	ท่าช้างใต้	ท้องฟ้าโปร่ง ไม่มีฝนตก	นายบุญมี สาระมุ

หมายเหตุ : ศูนย์ปฏิบัติการธรณีพิบัติภัย ได้ประสานงานเครือข่ายเฝ้าระวังแจ้งเตือนธรณีพิบัติภัย จำนวน 46 คน เพื่อรวบรวมข้อมูลในพื้นที่เพื่อจัดทำรายงานสถานการณ์ธรณีพิบัติภัยประจำวัน วันพุธที่ 15 มิถุนายน พ.ศ. 2565