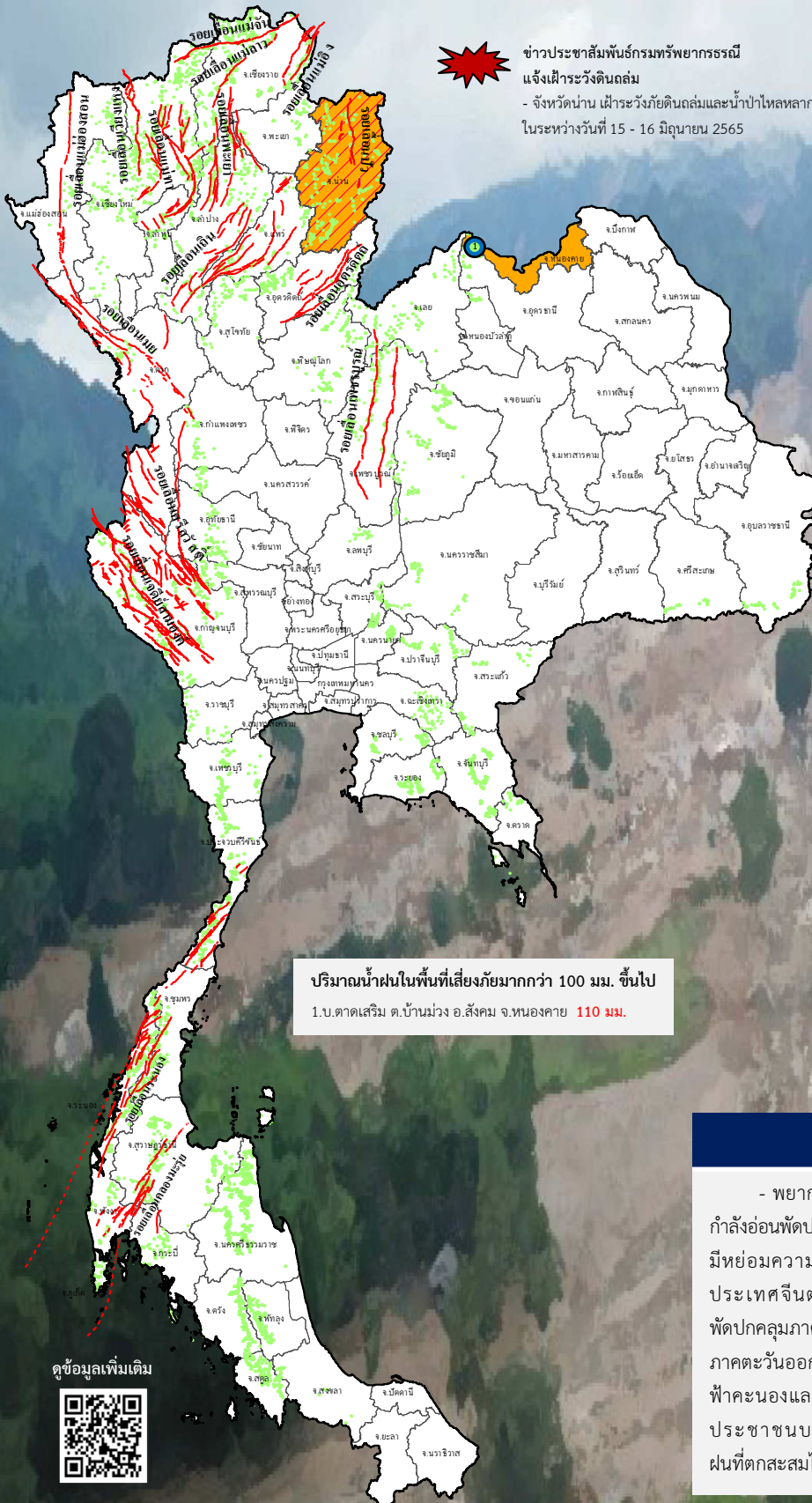




# รายงานสถานการณ์ธรณีพิบัติภัยประจำวัน

วันพฤหัสบดีที่ 16 มิถุนายน 2565 เวลา 09.00 น.



**ข่าวประชาสัมพันธ์กรมทรัพยากรธรณี**  
**แจ้งเฝ้าระวังดินถล่ม**  
 - จังหวัดน่าน เฝ้าระวังภัยดินถล่มและน้ำป่าไหลหลาก  
 ในวันที่ 15 - 16 มิถุนายน 2565

## ประเภทของภัยที่เกิด

### คำอธิบายสัญลักษณ์

- พื้นที่ประกาศเฝ้าระวังดินถล่มของกรมทรัพยากรธรณี (1)
- พื้นที่ติดตามและเฝ้าระวังสถานการณ์ธรณีพิบัติภัยดินถล่มและน้ำป่าไหลหลากของกรมทรัพยากรธรณี (2)
- ดินถล่ม/ดินไหล/หินร่วง/รอยแยก
- จุดเหนือศูนย์เกิดแผ่นดินไหว
- สึนามิ
- หลุมยุบ/ดินทรุดตัว
- ปริมาณน้ำฝนในพื้นที่เสี่ยงมากกว่า 100 มม. ขึ้นไป (1)
- อาสาสมัครเครือข่ายวัดปริมาณน้ำฝนของกรมทรัพยากรธรณี
- รอยเลื่อนมีพลัง
- รอยเลื่อนมีพลังโดยประมาณ

## พื้นที่ติดตามและเฝ้าระวังสถานการณ์ธรณีพิบัติภัยดินถล่มและน้ำป่าไหลหลากของกรมทรัพยากรธรณี

เหนือ	➤	ปาน
กลาง	➤	ไม่มี
ตะวันออก	➤	หนองคาย
เฉียงเหนือ	➤	
ตะวันออก	➤	ไม่มี
ใต้	➤	ไม่มี

ปริมาณน้ำฝนในพื้นที่เสี่ยงมากกว่า 100 มม. ขึ้นไป  
 1.บ.ตาดเสริม ต.บ้านม่วง อ.สังขม จ.หนองคาย **110 มม.**

## สภาพอากาศ (กรมอุตุนิยมวิทยา)

- พยากรณ์อากาศ 24 ชั่วโมงข้างหน้า มรสุมตะวันตกเฉียงใต้กำลังอ่อนพัดปกคลุมทะเลอันดามัน ประเทศไทย และอ่าวไทย ประกอบกับมีหย่อมความกดอากาศต่ำปกคลุมประเทศเวียดนามตอนบนและประเทศจีนตอนใต้ ในขณะที่มีลมใต้และลมตะวันออกเฉียงใต้พัดปกคลุมภาคตะวันออกเฉียงเหนือตอนล่าง ภาคกลางตอนล่าง และภาคตะวันออก ลักษณะเช่นนี้ทำให้ประเทศไทยมีฝนลดลง แต่ยังคงมีฟ้าคะนองและมีฝนตกหนักบางแห่งบริเวณภาคเหนือตอนบน ขอให้ประชาชนบริเวณดังกล่าวระวังอันตรายจากฝนตกหนักและฝนที่ตกสะสมไว้ด้วย





รายงานสถานการณ์ธรณีพิบัติภัยประจำวัน  
วันพฤหัสบดีที่ 16 มิถุนายน พ.ศ. 2565 เวลา 09.00 น.



1. ข่าวประชาสัมพันธ์กรมทรัพยากรธรณี แจ้งเฝ้าระวังดินถล่ม

- ข่าวประชาสัมพันธ์กรมทรัพยากรธรณี ฉบับที่ 11/2565 ขอให้อาสาสมัครเครือข่ายเฝ้าระวังแจ้งเตือนธรณีพิบัติภัย ในพื้นที่จังหวัดน่าน ทำการเฝ้าระวังภัยดินถล่มและน้ำป่าไหลหลาก ในระหว่างวันที่ 15-16 มิถุนายน 2565

2. ธรณีพิบัติภัยภายในประเทศ รอบ 24 ชั่วโมง

2.1 ดินถล่ม น้ำป่าไหลหลาก ดินโคลน หินร่วง รอยแยก และหลุมยุบ

- น้ำป่าไหลหลาก : จังหวัดน่าน วานนี้ (15 มิ.ย. 65) เวลา 07.00 น. เกิดฝนตกหนักทำให้เกิดน้ำป่าไหลหลากในพื้นที่ตำบลนาไร่หลวง อำเภอสองแคว จังหวัดน่าน ส่งผลให้บ้านเรือนประชาชนได้รับผลกระทบจำนวน 2 หลัง รถจักรยานยนต์ จำนวน 2 คัน เครื่องสับมันสำปะหลัง จำนวน 1 เครื่อง เครื่องใช้ไฟฟ้า อุปกรณ์ทางการเกษตร และกำแพงบ้าน ได้รับความเสียหาย ไม่มีผู้ได้รับบาดเจ็บและเสียชีวิต ทั้งนี้หน่วยงานที่เกี่ยวข้องเข้าสำรวจความเสียหายและให้การช่วยเหลือแล้ว (ที่มา : กรมป้องกันและบรรเทาสาธารณภัย)

2.2 แผ่นดินไหว

- ไม่มี

3. ธรณีพิบัติภัยทั่วโลก รอบ 24 ชั่วโมง ที่มีผลกระทบรุนแรง (ดินถล่ม ภูเขาไฟระเบิด แผ่นดินไหว สึนามิ หลุมยุบและอื่นๆ)

- ไม่มี

4. แนวทางการบริหาร

กรณีมีประกาศกรมทรัพยากรธรณี

- ประกาศเฝ้าระวังภัยดินถล่มและน้ำป่าไหลหลากในพื้นที่เสี่ยงภัยโดยเฉพาะในพื้นที่จังหวัดน่าน เพื่อให้หน่วยงานที่เกี่ยวข้องและประชาชนในพื้นที่เสี่ยงภัยทำการเฝ้าระวังและแจ้งเตือนภัยได้ทันทั่วถึง รวมทั้งการเตรียมความพร้อมรับมือกับสถานการณ์ธรณีพิบัติภัยที่อาจเกิดขึ้นได้
- หน่วยงานที่เกี่ยวข้องในพื้นที่ติดตามสถานการณ์อย่างใกล้ชิดและต่อเนื่อง หากมีสถานการณ์ธรณีพิบัติภัยเกิดขึ้นในพื้นที่ เจ้าหน้าที่ต้องเข้าตรวจสอบพื้นที่เกิดเหตุอย่างทันทั่วถึง เพื่อสร้างความมั่นใจและให้คำแนะนำเบื้องต้นกับประชาชนในพื้นที่เสี่ยงภัย

5. พื้นที่ติดตามและเฝ้าระวังสถานการณ์ธรณีพิบัติภัยดินถล่มและน้ำป่าไหลหลากของกรมทรัพยากรธรณี

- เนื่องจากในพื้นที่เสี่ยงภัยดินถล่มมีฝนตกหนัก โดยเฉพาะในบริเวณภาคเหนือ จังหวัดน่าน และภาคตะวันออกเฉียงเหนือ จังหวัดหนองคาย ศูนย์ปฏิบัติการธรณีพิบัติภัยจึงได้ทำการเฝ้าระวังและติดตามสถานการณ์ธรณีพิบัติภัยดินถล่มและน้ำป่าไหลหลากเป็นพิเศษ และจะทำการแจ้งอาสาสมัครเครือข่ายในพื้นที่เสี่ยงภัยต่อไป

ข้อมูลสนับสนุนที่ใช้ในการวิเคราะห์ ติดตามและเฝ้าระวังธรณีพิบัติภัยดินถล่ม ศูนย์ปฏิบัติการธรณีพิบัติภัย มีดังนี้

• สภาพอากาศ (กรมอุตุนิยมวิทยา)

- พยากรณ์อากาศ 24 ชั่วโมงข้างหน้า มรสุมตะวันตกเฉียงใต้กำลังอ่อนพัดปกคลุมทะเลอันดามัน ประเทศไทย และอ่าวไทย ประกอบกับมีหย่อมความกดอากาศต่ำปกคลุมประเทศเวียดนามตอนบนและประเทศจีนตอนใต้ ในขณะที่มีลมใต้และลมตะวันออกเฉียงใต้พัดปกคลุมภาคตะวันออกเฉียงเหนือตอนล่าง ภาคกลางตอนล่าง และภาคตะวันออก ลักษณะเช่นนี้ทำให้ประเทศไทยมีฝนลดลง แต่ยังคงมีฟ้าคะนองและมีฝนตกหนักบางแห่งบริเวณภาคเหนือตอนบน ขอให้ประชาชนบริเวณดังกล่าวระวังอันตรายจากฝนตกหนักและฝนที่ตกสะสมไว้ด้วย

- ปริมาณน้ำฝนสูงสุดวัดได้ที่อำเภอเมือง จังหวัดสุรินทร์ 70.9 มม. (ที่มา : กรมอุตุนิยมวิทยา)

• ปริมาณน้ำฝนและเกณฑ์การแจ้งเตือนจากสถานีตรวจติดตามการเคลื่อนตัวของมวลดินของกรมทรัพยากรธรณี จำนวน 25 สถานี

- ปริมาณน้ำฝนสูงสุดวัดได้ที่สถานีบ้านห้วยเรือ ตำบลแม่พูล อำเภอลับแล จังหวัดอุตรดิตถ์ 34.8 มม./ปริมาณน้ำฝนอยู่ในเกณฑ์ปกติ

• พื้นที่คาดการณ์ปริมาณน้ำฝนที่อาจก่อให้เกิดดินถล่มล่วงหน้า 3 วัน จากแบบจำลองพื้นที่อ่อนไหวต่อดินถล่มแบบพลวัต (AP Model)

สำหรับศูนย์ปฏิบัติการธรณีพิบัติภัย

- ไม่มีพื้นที่คาดการณ์

หมายเหตุ AP Model เป็นการวิเคราะห์ข้อมูลเชิงสถิติของปริมาณน้ำฝนสะสมและเหตุการณ์ดินถล่มในอดีตนำมาสร้างเกณฑ์น้ำฝนสะสมวิกฤตสำหรับเฝ้าระวังและแจ้งเตือนภัยดินถล่ม ข้อมูลการคาดการณ์ปริมาณน้ำฝนล่วงหน้า 72 ชั่วโมง โดยสถาบันสารสนเทศทรัพยากรน้ำ (องค์การมหาชน) ได้นำมาวิเคราะห์ด้วยแบบจำลอง AP Model เพื่อคาดการณ์พื้นที่ที่จะติดตาม/เฝ้าระวังธรณีพิบัติภัยดินถล่มล่วงหน้า

• ปริมาณน้ำฝนที่วัดได้จากเครือข่ายฝักระวังแจ้งเตือนธรณีพิบัติภัยในรอบ 24 ชั่วโมง (15 มิ.ย. 65 เวลา 07.00 น. – 16 มิ.ย. 65 เวลา 07.00 น.)

ภาค	จังหวัด / อำเภอ / ตำบล / หมู่บ้าน				ข้อมูลปริมาณน้ำฝน (รอบ 24 ชม.)	เครือข่ายฯ ทธ. (ผู้รายงาน)
เหนือ	น่าน	เชียงกลาง	เปี้ย	รัชดา	วัดปริมาณน้ำฝนได้ 80 มม.	นางชฎาพร นันทะยอด
	อุตรดิตถ์	ท่าปลา	น้ำหมั้น	น้ำลี	วัดปริมาณน้ำฝนได้ 47 มม.	นายสุทิน พันธุ์ห้วยเสียม
	อุตรดิตถ์	ลับแล	ฝายหลวง	ชัยพัฒนา	วัดปริมาณน้ำฝนได้ 47 มม.	นายสมคิด จันตัน
	อุตรดิตถ์	ท่าปลา	น้ำหมั้น	น้ำตะ	วัดปริมาณน้ำฝนได้ 40 มม.	นายไพโรจน์ สนั่นหลวง
	เชียงใหม่	ฝาง	แม่งอน	ยาง	วัดปริมาณน้ำฝนได้ 40 มม.	นายรุ่งภพ ศรีเลิศมงคล
	แพร่	ลอง	บ่อเหล็กทอง	ค้ำคะนะ	วัดปริมาณน้ำฝนได้ 33 มม.	นายเสรี พุ่มน้อย
	เชียงราย	แม่ฟ้าหลวง	แม่สลองใน	มอลอง	วัดปริมาณน้ำฝนได้ 28 มม.	นายสุรัตน์ วุฑู
	อุตรดิตถ์	ลับแล	แม่พูล	หัวดง	วัดปริมาณน้ำฝนได้ 17 มม.	นายวิชา โสดา
	แพร่	ลอง	บ่อเหล็กทอง	นาตุ้ม	วัดปริมาณน้ำฝนได้ 16 มม.	นายสร้อย รัตนชาคร
	อุตรดิตถ์	ลับแล	แม่พูล	มหาราช	วัดปริมาณน้ำฝนได้ 15 มม.	นายศิริพิชญ์ จันน้ำท่วม
	น่าน	ปัว	วรนคร	ดอยภูคา	วัดปริมาณน้ำฝนได้ 15 มม.	นายศุภวัฒน์ มะทะ
	แพร่	วังชิ้น	วังชิ้น	หาดไร่	วัดปริมาณน้ำฝนได้ 10 มม.	นายลอน เชียงสา
	น่าน	สองแคว	นาไร่หลวง	ใหม่	ท้องฟ้าครีมี เมื่อคืนมีฝนตก	นายธนกฤต พองลม
	น่าน	สองแคว	นาไร่หลวง	หางทุ่ง	ท้องฟ้าครีมี เมื่อคืนมีฝนตก	นายมนัส ทองสุข
	เชียงใหม่	หางดง	บ้านปง	ปงใต้	ท้องฟ้าครีมี มีเมฆมาก	นายวรวิทย์ อินก้อน
	เชียงราย	เวียงแก่น	ปอ	ผาดัง	ท้องฟ้าครีมี มีเมฆมาก	นายอภิสิทธิ์ ราชเรียง
	ลำพูน	แม่ทา	ทากาศ	ดอยแช่	ท้องฟ้าครีมี มีเมฆมาก	นายสุทัศน์ นันตาทากาศ
	แม่ฮ่องสอน	ปางมะผ้า	ปางมะผ้า	หน่วยพิทักษ์ป่า	ท้องฟ้าโปร่ง ไม่มีฝนตก	นายมานะ แก้ววงศ์วาน
	พิษณุโลก	นครไทย	นาบัว	นาบัว	ท้องฟ้าโปร่ง ไม่มีฝนตก	นางเตือนใจ ชุมซ่า
	ใต้	นครศรีธรรมราช	สิชล	เขาน้อย	ยอดน้ำ	วัดปริมาณน้ำฝนได้ 55 มม.
พังงา		คุระบุรี	แม่นางขาว	โซกอำนวย	วัดปริมาณน้ำฝนได้ 53 มม.	นายพรสุริยา พิศแก้ว
พังงา		กะปง	เหล	ข้างเขือ	วัดปริมาณน้ำฝนได้ 40 มม.	นายจริต แสงทอง
ระนอง		ละอุ่น	บางแก้ว	บางแก้วน้อย	วัดปริมาณน้ำฝนได้ 30 มม.	นายพันวิทย์ เพ็ชรศิริ
ชุมพร		พะโต๊ะ	ปากทรง	ตอตั้ง	วัดปริมาณน้ำฝนได้ 20 มม.	นายธิเบก เทพศิริ
ชุมพร		ท่าแซะ	คูริง	ท่าลานทอง	วัดปริมาณน้ำฝนได้ 18 มม.	นายประทีป ท้าวเชื้อลาว
สุราษฎร์ธานี		คีรีรัฐนิคม	น้ำหัก	ปากพาย	วัดปริมาณน้ำฝนได้ 17 มม.	นายชนกพงศ์ กุ้ห้วยลำ
สุราษฎร์ธานี		วิภาวดี	ตะกุกเหนือ	บางเหมาะ	วัดปริมาณน้ำฝนได้ 5 มม.	นายมานพ พลภักดี
ตรัง		ห้วยยอด	ปากแจ่ม	ลำแพะ	วัดปริมาณน้ำฝนได้ 2 มม.	นายพินิจ ชูชื่น
กระบี่		เมือง	เขาคราม	ทุ่ง	ท้องฟ้าครีมี มีฝนตกปรอยๆ	นายสมัย ทัดศรี
ระนอง	กระบุรี	จ.ป.ร.	นิคมฝั่ง 1	ท้องฟ้าโปร่ง ไม่มีฝนตก	นายจำลอง พวงสุวรรณ	
ตะวันออก	ชลบุรี	บ่อทอง	พลางทอง	หลุมมะนาว	วัดปริมาณน้ำฝนได้ 35 มม.	นางจุฑาทิพย์ จิตรหาญ
	ฉะเชิงเทรา	ท่าตะเกียบ	คลองตะเกรา	อ่างหิน	วัดปริมาณน้ำฝนได้ 10 มม.	นายพยอม ชื่นระรวย
	สระแก้ว	วังสมบูรณ์	วังทอง	คลองไม้เลี้ยว	ท้องฟ้าครีมี มีเมฆมาก	นายอุทัย เทียงธรรม
	ตราด	บ่อไร่	หนองบอน	คอแล	ท้องฟ้าโปร่ง ไม่มีฝนตก	นายบุญมัน ไชยะวงษ์
	ตราด	บ่อไร่	ช้างทูน	หนองไม้หอม	ท้องฟ้าโปร่ง ไม่มีฝนตก	นายขรรณชัย โฉมเฉลา
	ระยอง	เขาชะเมา	ห้วยทับมอญ	คลองหิน	ท้องฟ้าโปร่ง ไม่มีฝนตก	นายบัญชา บัวผุด
	ปราจีนบุรี	นาดี	ทุ่งโพธิ์	คลองตาหมื่น	ท้องฟ้าโปร่ง ไม่มีฝนตก	นางพรทิพย์ ลำบอง
กลาง	นครนายก	เมือง	สาริกา	อุทยานน้ำตกสาริกา	วัดปริมาณน้ำฝนได้ 5 มม.	นายชัยชาญ ชาประดิษฐ์
	กาญจนบุรี	สังขละบุรี	ปริงเพล	ยางขาว	ท้องฟ้าโปร่ง มีเมฆบางส่วน	นายธวัชชัย อิมสุข
	ราชบุรี	สวนผึ้ง	สวนผึ้ง	บ้านทุ่งแฝก	ท้องฟ้าโปร่ง ไม่มีฝนตก	นายประชุม เรืองเดช
	สระบุรี	แก่งคอย	ชะอม	มาบโสม	ท้องฟ้าโปร่ง ไม่มีฝนตก	นายณรงค์ มั่งคั่ง
	สุพรรณบุรี	ด่านช้าง	วังยาว	กล้วย	ท้องฟ้าโปร่ง ไม่มีฝนตก	นายสังวาลย์ อุ้หนู
ตะวันออก เฉียงเหนือ	หนองคาย	สังคม	บ้านม่วง	ตาดเสริม	วัดปริมาณน้ำฝนได้ 110 มม.	นายทรงเดช พลท่า
	หนองบัวลำภู	สุวรรณคูหา	บุญทัน	บุญทัน	วัดปริมาณน้ำฝนได้ 50 มม.	นายพุ่ม ยมลาสิงห์
	ขอนแก่น	ภูผาม่าน	วังสาวบ	โนนเตาเหล็ก	วัดปริมาณน้ำฝนได้ 40 มม.	นายทองสุข แพงทอง
	อุดรธานี	นาเยือง	โนนทอง	โสมสวรรค์	วัดปริมาณน้ำฝนได้ 20 มม.	นายเสมียน คำใบ
	เลย	เชียงคาน	เขาแก้ว	เขาแก้ว	ท้องฟ้าครีมี มีเมฆมาก	นายศุภศักดิ์ สมทอง
	เลย	ปากชม	เชียงกลม	โพนทอง	ท้องฟ้าครีมี มีเมฆมาก	นายสมศักดิ์ เอื้องบุญศรี
	ชัยภูมิ	หนองบัวแดง	หนองแวง	หนองประดู่	ท้องฟ้าโปร่ง ไม่มีฝนตก	นายสัญญา จุลลันท์
	นครราชสีมา	ปากช่อง	หมูสี	ท่าช้างใต้	ท้องฟ้าโปร่ง มีแดดออก	นายบุญมี สารระมุ

หมายเหตุ : ศูนย์ปฏิบัติการธรณีพิบัติภัย ได้ประสานงานเครือข่ายฝักระวังแจ้งเตือนธรณีพิบัติภัย จำนวน 49 คน เพื่อรวบรวมข้อมูลในพื้นที่เพื่อจัดทำรายงาน  
สถานการณ์ธรณีพิบัติภัยประจำวัน วันพฤหัสบดีที่ 16 มิถุนายน พ.ศ. 2565