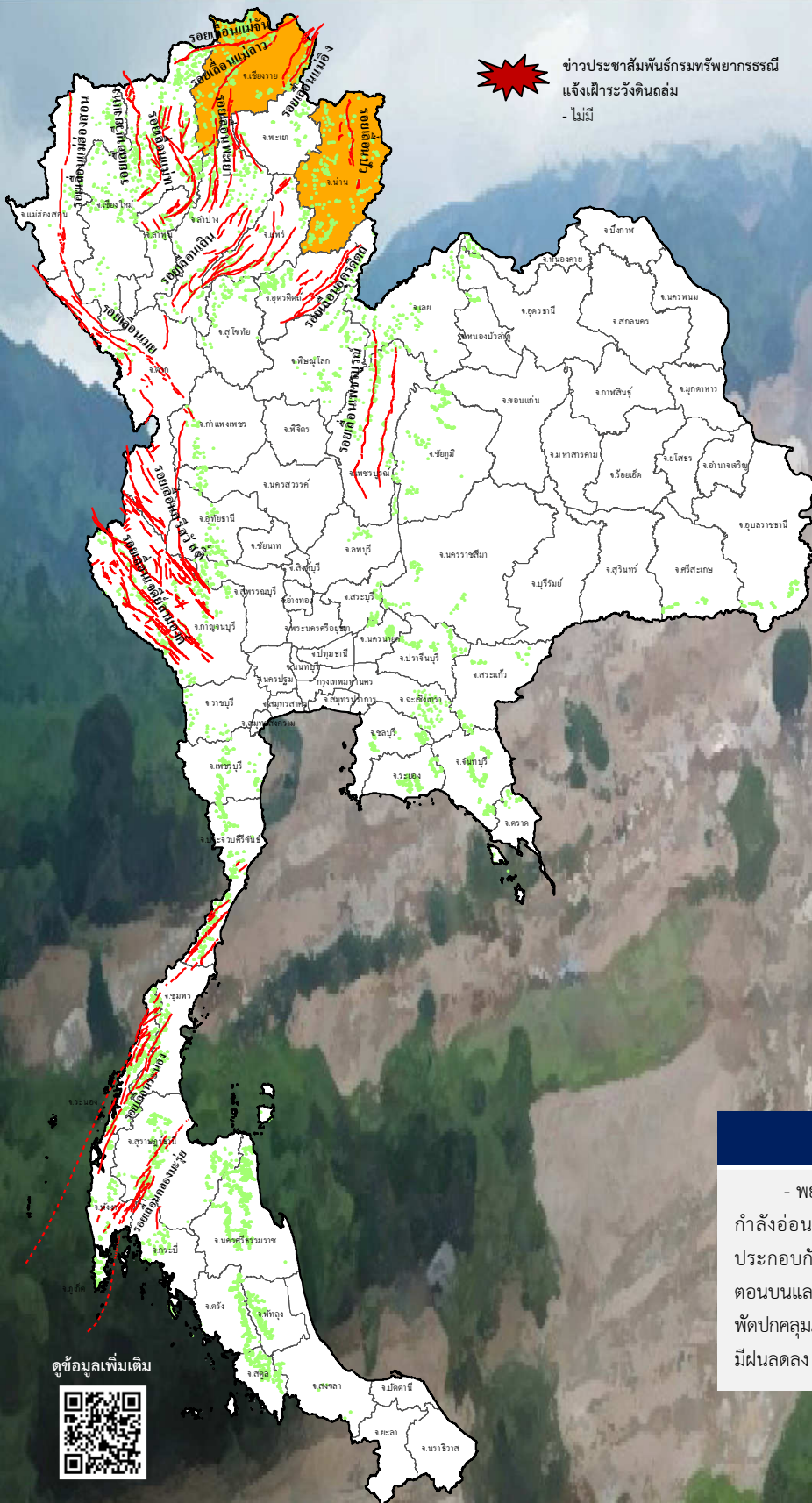




รายงานสถานการณ์ธรณีพิบัติภัยประจำวัน

วันศุกร์ที่ 17 มิถุนายน 2565 เวลา 09.00 น.



ข่าวประชาสัมพันธ์กรมทรัพยากรธรณี
แจ้งเฝ้าระวังดินถล่ม
- ไม่มี

ประเภทของภัยที่เกิด

คำอธิบายสัญลักษณ์

- พื้นที่ประกาศเฝ้าระวังดินถล่มของกรมทรัพยากรธรณี
- พื้นที่ติดตามและเฝ้าระวังสถานการณ์ธรณีพิบัติภัยดินถล่มและน้ำป่าไหลหลากของกรมทรัพยากรธรณี (2)
- ดินถล่ม/ดินไหล/หินร่วง/รอยแยก
- จุดเหนือศูนย์เกิดแผ่นดินไหว
- สถานี
- หลุมยุบ/ดินทรุดตัว
- ปริมาณน้ำฝนในพื้นที่เสี่ยงภัยมากกว่า 100 มม. ขึ้นไป
- อาสาสมัครเครือข่ายวัดปริมาณน้ำฝนของกรมทรัพยากรธรณี
- รอยเลื่อนมีพลัง
- รอยเลื่อนมีพลังโดยประมาณ

พื้นที่ติดตามและเฝ้าระวังสถานการณ์ธรณีพิบัติภัยดินถล่มและน้ำป่าไหลหลากของกรมทรัพยากรธรณี

- เหนือ ➤ เชียงราย น่าน
- กลาง ➤ ไม่มี
- ตะวันออก ➤ ไม่มี
- เฉียงเหนือ ➤ ไม่มี
- ตะวันออก ➤ ไม่มี
- ใต้ ➤ ไม่มี

สภาพอากาศ (กรมอุตุนิยมวิทยา)

- พยากรณ์อากาศ 24 ชั่วโมงข้างหน้า มรสุมตะวันตกเฉียงใต้กำลังอ่อนพัดปกคลุมทะเลอันดามัน ประเทศไทย และอ่าวไทย ประกอบกับมีหย่อมความกดอากาศต่ำปกคลุมประเทศเวียดนามตอนบนและอ่าวตังเกี๋ย ในขณะที่มีลมใต้และลมตะวันออกเฉียงใต้พัดปกคลุมภาคตะวันออกเฉียงเหนือและภาคใต้ ลักษณะเช่นนี้ทำให้ประเทศไทยมีฝนลดลง แต่ยังคงทำให้มีฝนฟ้าคะนองเกิดขึ้นได้บางพื้นที่

ดูข้อมูลเพิ่มเติม





รายงานสถานการณ์ธรณีพิบัติภัยประจำวัน
วันศุกร์ที่ 17 มิถุนายน พ.ศ. 2565 เวลา 09.00 น.



1. ข่าวประชาสัมพันธ์กรมทรัพยากรธรณี แจ้งเฝ้าระวังดินถล่ม

- ไม่มี

2. ธรณีพิบัติภัยภายในประเทศ รอบ 24 ชั่วโมง

2.1 ดินถล่ม น้ำป่าไหลหลาก ดินไหล หินร่วง รอยแยก และหลุมยุบ

- ไม่มี

2.2 แผ่นดินไหว

- ไม่มี

3. ธรณีพิบัติภัยทั่วโลก รอบ 24 ชั่วโมง ที่มีผลกระทบต่อรุนแรง (ดินถล่ม ภูเขาไฟระเบิด แผ่นดินไหว สึนามิ หลุมยุบและอื่นๆ)

- ไม่มี

4. แนวทางการบริหาร

กรณีสถานการณ์ปกติ

- กรมทรัพยากรธรณี ร่วมกับหน่วยงานต่างๆ ที่เกี่ยวข้องดำเนินการติดตามสถานการณ์อย่างต่อเนื่องสม่ำเสมอ เพื่อให้พร้อมสำหรับการแลกเปลี่ยนและสนับสนุนข้อมูลด้านการบริหารจัดการพิบัติภัยของแต่ละหน่วยงาน และเป็นการช่วยบรรเทาและลดผลกระทบจากพิบัติภัยที่อาจเกิดขึ้นต่อชีวิตและทรัพย์สินของประชาชนอีกทางหนึ่ง
- หน่วยงานที่เกี่ยวข้องเตรียมความพร้อมเพื่อรับมือกับสถานการณ์ที่อาจเกิดขึ้นได้อย่างทันที่
- แจ้งข้อมูล/ข่าวสาร/รายงาน อย่างสม่ำเสมอ

5. พื้นที่ติดตามและเฝ้าระวังสถานการณ์ธรณีพิบัติภัยดินถล่มและน้ำป่าไหลหลากของกรมทรัพยากรธรณี

- เนื่องจากในพื้นที่เสี่ยงภัยดินถล่มมีฝนตกต่อเนื่อง ประกอบกับมีพื้นที่คาดการณ์ปริมาณน้ำฝนที่อาจก่อให้เกิดดินถล่ม โดยเฉพาะในบริเวณภาคเหนือ จังหวัดเชียงราย และน่าน ศูนย์ปฏิบัติการธรณีพิบัติภัยจึงได้ทำการเฝ้าระวังและติดตามสถานการณ์ธรณีพิบัติภัยดินถล่มและน้ำป่าไหลหลากเป็นพิเศษ และจะทำการแจ้งอาสาสมัครเครือข่ายในพื้นที่เสี่ยงภัยต่อไป

ข้อมูลสนับสนุนที่ใช้ในการวิเคราะห์ ติดตามและเฝ้าระวังธรณีพิบัติภัยดินถล่ม ศูนย์ปฏิบัติการธรณีพิบัติภัย มีดังนี้

• สภาพอากาศ (กรมอุตุนิยมวิทยา)

- พยากรณ์อากาศ 24 ชั่วโมงข้างหน้า มรสุมตะวันตกเฉียงใต้กำลังอ่อนพัดปกคลุมทะเลอันดามัน ประเทศไทย และอ่าวไทย ประกอบกับมีหย่อมความกดอากาศต่ำปกคลุมประเทศเวียดนามตอนบนและอ่าวตังเกี๋ย ในขณะที่มีลมใต้และลมตะวันออกเฉียงใต้พัดปกคลุมภาคตะวันออกเฉียงเหนือและภาคใต้ ลักษณะเช่นนี้ทำให้ประเทศไทยมีฝนลดลง แต่ยังคงทำให้มีฝนฟ้าคะนองเกิดขึ้นได้บางพื้นที่

- ปริมาณน้ำฝนสูงสุดวัดได้ที่อำเภอเปือย จังหวัดน่าน 91.0 มม. (ที่มา : สถาบันสารสนเทศทรัพยากรน้ำ (องค์การมหาชน))

• ปริมาณน้ำฝนและเกณฑ์การแจ้งเตือนจากสถานีตรวจติดตามการเคลื่อนตัวของมวลดินของกรมทรัพยากรธรณี จำนวน 25 สถานี

- ปริมาณน้ำฝนสูงสุดวัดได้ที่สถานีบ้านห้วยเรือ ตำบลแม่พูล อำเภอลับแล จังหวัดอุตรดิตถ์ 34.6 มม./ปริมาณน้ำฝนอยู่ในเกณฑ์ปกติ

• พื้นที่คาดการณ์ปริมาณน้ำฝนที่อาจก่อให้เกิดดินถล่มล่วงหน้า 3 วัน จากแบบจำลองพื้นที่อ่อนไหวต่อดินถล่มแบบพลวัต (AP Model) สำหรับศูนย์ปฏิบัติการธรณีพิบัติภัย

- จังหวัดเชียงราย และน่าน / เฝ้าระวังในระยะ 2-3 วัน

หมายเหตุ AP Model เป็นการวิเคราะห์ข้อมูลเชิงสถิติของปริมาณน้ำฝนสะสมและเหตุการณ์ดินถล่มในอดีตนำมาสร้างเกณฑ์น้ำฝนสะสมวิกฤตสำหรับเฝ้าระวังและแจ้งเตือนภัยดินถล่ม ข้อมูลการคาดการณ์ปริมาณน้ำฝนล่วงหน้า 72 ชั่วโมง โดยสถาบันสารสนเทศทรัพยากรน้ำ (องค์การมหาชน) ได้นำมาวิเคราะห์ด้วยแบบจำลอง AP Model เพื่อคาดการณ์พื้นที่ที่จะติดตาม/เฝ้าระวังธรณีพิบัติภัยดินถล่มล่วงหน้า

• ปริมาณน้ำฝนที่วัดได้จากเครือข่ายฝักระวังแจ้งเตือนธรณีพิบัติภัยในรอบ 24 ชั่วโมง (16 มิ.ย. 65 เวลา 07.00 น. – 17 มิ.ย. 65 เวลา 07.00 น.)

ภาค	จังหวัด / อำเภอ / ตำบล / หมู่บ้าน				ข้อมูลปริมาณน้ำฝน (รอบ 24 ชม.)	เครือข่ายฯ ทธ. (ผู้รายงาน)
เหนือ	อุตรดิตถ์	ลับแล	แม่พูล	มหาราช	วัดปริมาณน้ำฝนได้ 50 มม.	นางศิริพิชญ์ จันน้ำท่วม
	อุตรดิตถ์	ลับแล	แม่พูล	หัวดง	วัดปริมาณน้ำฝนได้ 28 มม.	นายวิชา โสดา
	อุทัยธานี	บ้านไร่	บ้านไร่	หัวนา	วัดปริมาณน้ำฝนได้ 30 มม.	นายอุดมศักดิ์ ทองสุข
	อุตรดิตถ์	ท่าปลา	น้ำหมัน	น้ำตะ	วัดปริมาณน้ำฝนได้ 25 มม.	นายไพโรสสิทธิ์ แสนหลวง
	อุตรดิตถ์	ท่าปลา	น้ำหมัน	น้ำลี	วัดปริมาณน้ำฝนได้ 23 มม.	นายสุทิน พันธุ์ห้วยเสียม
	แพร่	ลอง	บ่อเหล็กทอง	ค้ำตะนะ	วัดปริมาณน้ำฝนได้ 22 มม.	นายเสรี ฟูน้อย
	แพร่	ลอง	บ่อเหล็กทอง	นาตุ้ม	วัดปริมาณน้ำฝนได้ 18 มม.	นายสร้อย รัตนชาคร
	แพร่	ลอง	หัวทุ่ง	นาอุ่นน่อง	วัดปริมาณน้ำฝนได้ 16 มม.	นายเกษม ฝันแบน
	แพร่	วังชิ้น	วังชิ้น	หาดวัว	วัดปริมาณน้ำฝนได้ 8 มม.	นายลอน เชียงสา
	เชียงใหม่	ฝาง	แม่ฮอน	ยาง	ท้องฟ้าครึ้ม มีเมฆมาก	นายรุ่งภาพ ศิริเลิศมงคล
	เชียงใหม่	หางดง	บ้านปง	ปงใต้	ท้องฟ้าครึ้ม มีเมฆมาก	นายวรวิทย์ อินก้อน
	แม่ฮ่องสอน	ปางมะผ้า	สบป่อง	แม่หลุยส์ฮอ	ท้องฟ้าครึ้ม มีเมฆมาก	นายชาติชาย เลาหมี
	เชียงราย	เชียงของ	ทต.บุญเรือง	บุญเรือง	ท้องฟ้าครึ้ม มีเมฆมาก	นายมนตรี พิชัยใหญ่
	น่าน	เชียงกลาง	เปี้ย	รัชดา	ท้องฟ้าครึ้ม มีเมฆมาก	นางชฎาพร นันทยอด
	น่าน	ทุ่งช้าง	ทุ่งช้าง	น้ำพิ	ท้องฟ้าครึ้ม มีเมฆมาก	นายเฉลิมชัย ไชยชนะ
	ลำพูน	แม่ทา	ทากาศ	ดอยแช่	ท้องฟ้าครึ้ม มีเมฆมาก	นายสุทัศน์ นันตาทาก
เชียงราย	เวียงแก่น	ปอ	ผาดั้ง	ท้องฟ้าโปร่ง ไม่มีฝนตก	นายอภิสิทธิ์ ราชเรียง	
ใต้	กระบี่	เมือง	เขาคราม	ทุ่ง	วัดปริมาณน้ำฝนได้ 85 มม.	นายสมชัย ทัดศรี
	กระบี่	เขาพนม	หน้าเขา	ห้วยน้ำแก้ว	วัดปริมาณน้ำฝนได้ 40 มม.	นายยงยุทธ คงน้อย
	พังงา	กะปง	เทล	ช้างเขือ	วัดปริมาณน้ำฝนได้ 6 มม.	นายจรีต แสงทอง
	นครศรีธรรมราช	สิชล	เขาน้อย	ยอดน้ำ	ท้องฟ้าครึ้ม มีเมฆมาก	นายสุเทพ โมอ่อน
	สุราษฎร์ธานี	คีรีรัฐนิคม	น้ำหัก	ปากพาย	ท้องฟ้าโปร่ง ไม่มีฝนตก	นายชนกพงศ์ ภู่อ้วยล่า
	ระนอง	ละอุ่น	บางแก้ว	บางแก้วน้อย	ท้องฟ้าโปร่ง ไม่มีฝนตก	นายพันวิทย์ เพ็ชรศิริ
	ระนอง	กระบุรี	จ.ป.ร.	นิคมฝั่ง 1	ท้องฟ้าโปร่ง ไม่มีฝนตก	นายจำลอง พวงสุวรรณ
	ระนอง	กระบุรี	จ.ป.ร.	นิคมฝั่ง 2	ท้องฟ้าโปร่ง ไม่มีฝนตก	นายสุจิตร์ เจริญชัยนุชกุล
	ตรัง	ห้วยยอด	ปากแจ่ม	ปากแจ่ม	ท้องฟ้าโปร่ง ไม่มีฝนตก	นายทัศนัย คงแก้ว
	ตรัง	ห้วยยอด	ปากแจ่ม	ลำแพะ	ท้องฟ้าโปร่ง ไม่มีฝนตก	นายพิณิจ ชูชื่น
สตูล	ควนโดน	วังประจัน	เขาน้อย	ท้องฟ้าโปร่ง ไม่มีฝนตก	นายบุญบาท มาฮับผล	
ตะวันออก	ชลบุรี	บ่อทอง	พลวงทอง	เขาใหญ่	วัดปริมาณน้ำฝนได้ 44 มม.	นายประภาส แซ่อึ้ง
	ชลบุรี	บ่อทอง	พลวงทอง	หลุมมะนาว	วัดปริมาณน้ำฝนได้ 31 มม.	นางจุฑาทิพย์ จิตรหาญ
	ฉะเชิงเทรา	ท่าตะเกียบ	คลองตะเกรา	อ่างหิน	วัดปริมาณน้ำฝนได้ 18 มม.	นายพยอม ชื่นระรวย
	ระยอง	เขาชะเมา	ห้วยทับมอญ	คลองหิน	ท้องฟ้าครึ้ม มีเมฆมาก	นายบัญชา บัวผุด
	สระแก้ว	วังน้ำเย็น	ทุ่งมหาเจริญ	หนองเรือ	ท้องฟ้าครึ้ม มีเมฆมาก	นายวิรัช พงษ์สุวรรณ
	ตราด	บ่อไร่	ช้างทุน	หนองไม้หอม	ท้องฟ้าโปร่ง ไม่มีฝนตก	นายขรรณชัย โฉมเฉลา
	ตราด	บ่อไร่	หนองบอน	คอแล	ท้องฟ้าโปร่ง ไม่มีฝนตก	นายบุญมัน ไชยวงษ์
	ปราจีนบุรี	นาดี	แก่งดินสอ	บุเจริญ	ท้องฟ้าโปร่ง ไม่มีฝนตก	น.ส.มนัสโย มั่นจิรบรรเจิด
กลาง	กาญจนบุรี	ทองผาภูมิ	ปิล็อก	อีด่อง	วัดปริมาณน้ำฝนได้ 29 มม.	นายนิพนธ์ สุนคำ
	เพชรบุรี	แก่งกระจาน	ป่าเต็ง	ร่วมใจพัฒนา	ท้องฟ้าโปร่ง ไม่มีฝนตก	นายอนุพงษ์ สุขเสียม
	นครนายก	เมือง	สาริกา	โนนบก	ท้องฟ้าโปร่ง ไม่มีฝนตก	นายวีระชัย โสภา
	ลพบุรี	สระโบสถ์	นิยมชัย	วังแฉม	ท้องฟ้าโปร่ง ไม่มีฝนตก	นายจำรัส เจริญวัย
	สระบุรี	แก่งคอย	ชะอม	บึงไม้	ท้องฟ้าโปร่ง ไม่มีฝนตก	นายมิตรชัย สายทอง
	สระบุรี	มวกเหล็ก	มิตรภาพ	อมรศรี	ท้องฟ้าโปร่ง ไม่มีฝนตก	นายวิโรจน์ หมวกทอง
ตะวันออก เฉียงเหนือ	หนองบัวลำภู	สุวรรณคูหา	บ้านโคก	นาโฆง	วัดปริมาณน้ำฝนได้ 40 มม.	นายทองสา สุธรรมราช
	ขอนแก่น	ภูผาม่าน	วังสวาบ	โนนเตาเหล็ก	วัดปริมาณน้ำฝนได้ 10 มม.	นายทองสุข แพงทอง
	เลย	ภูกระดึง	ศรีฐาน	น้ำพอง	ท้องฟ้าครึ้ม มีเมฆมาก	นายเลหาทอง กันโส
	หนองคาย	สังคม	บ้านม่วง	ตาดเสริม	ท้องฟ้าครึ้ม มีเมฆมาก	นายทรงเดช พลท่า
	อุบลราชธานี	นาจะหลวย	บ้านตุม	ทุ่งเงิน	ท้องฟ้าโปร่ง ไม่มีฝนตก	นายวีระชัย โภษา

หมายเหตุ : ศูนย์ปฏิบัติการธรณีพิบัติภัย ได้ประสานงานเครือข่ายฝักระวังแจ้งเตือนธรณีพิบัติภัย จำนวน 47 คน เพื่อรวบรวมข้อมูลในพื้นที่เพื่อจัดทำรายงาน

สถานการณ์ธรณีพิบัติภัยประจำวัน วันศุกร์ที่ 17 มิถุนายน พ.ศ. 2565