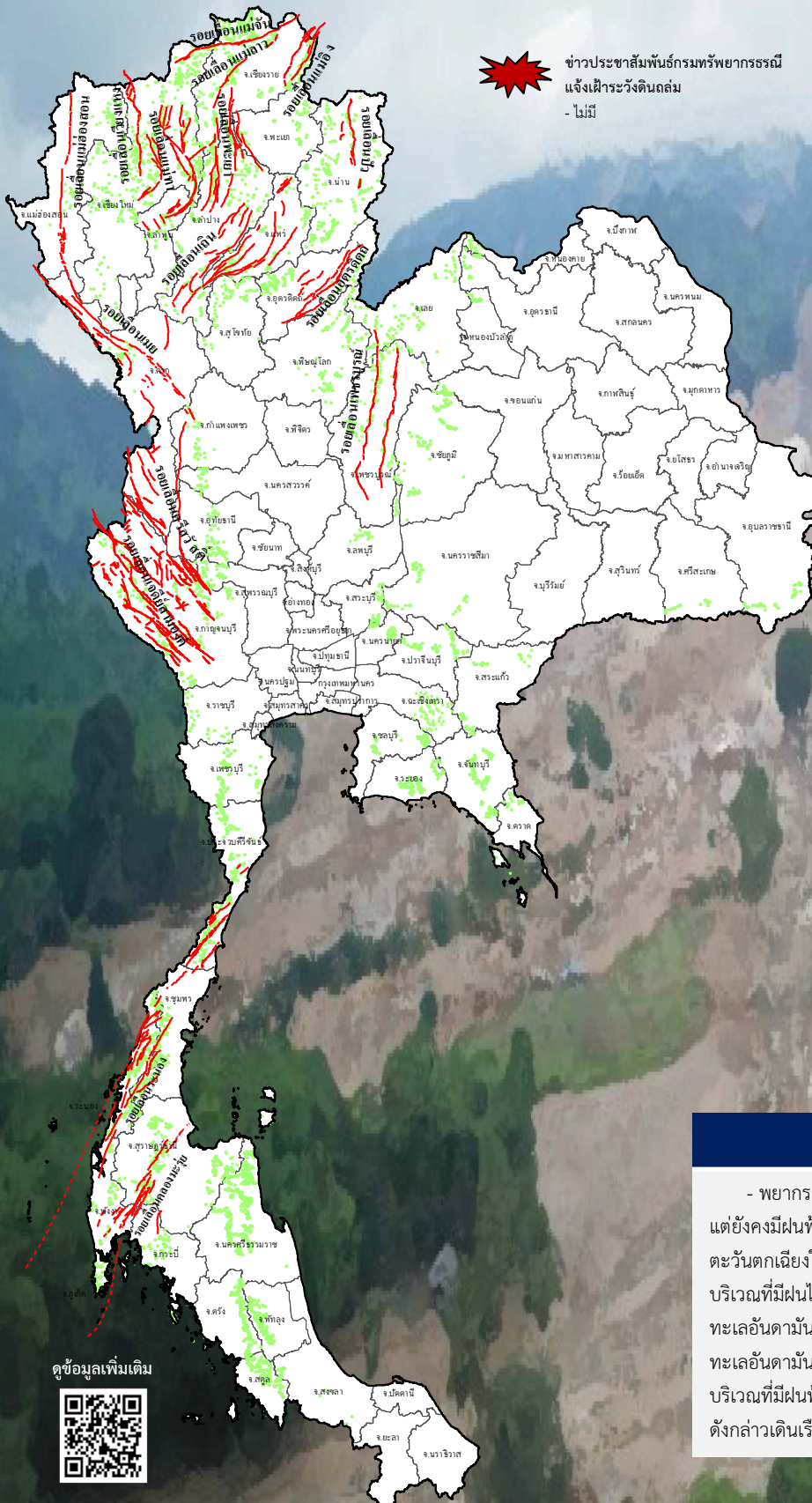




รายงานสถานการณ์ธรณีพิบัติภัยประจำวัน

วันจันทร์ที่ 20 มิถุนายน 2565 เวลา 09.00 น.



ข่าวประชาสัมพันธ์กรมทรัพยากรธรณี
แจ้งเฝ้าระวังดินถล่ม
- ไม่มี

ประเภทของภัยที่เกิด

คำอธิบายสัญลักษณ์

- พื้นที่ประกาศเฝ้าระวังดินถล่มของกรมทรัพยากรธรณี
- พื้นที่ติดตามและเฝ้าระวังสถานการณ์ธรณีพิบัติภัยดินถล่มและน้ำป่าไหลหลากของกรมทรัพยากรธรณี
- ดินถล่ม/ดินไหล/หินร่วง/รอยแยก
- จุดเหนือศูนย์เกิดแผ่นดินไหว
- สึนามิ
- หลุมยุบ/ดินทรุดตัว
- ปริมาณน้ำฝนในพื้นที่เสี่ยงภัยมากกว่า 100 มม. ขึ้นไป
- อาสาสมัครเครือข่ายวัดปริมาณน้ำฝนของกรมทรัพยากรธรณี
- รอยเลื่อนมีพลัง
- รอยเลื่อนมีพลังโดยประมาณ

พื้นที่ติดตามและเฝ้าระวังสถานการณ์ธรณีพิบัติภัยดินถล่มและน้ำป่าไหลหลากของกรมทรัพยากรธรณี

- เหนือ ➤ ไม่มี
- กลาง ➤ ไม่มี
- ตะวันออก ➤ ไม่มี
- เฉียงเหนือ ➤ ไม่มี
- ตะวันออก ➤ ไม่มี
- ใต้ ➤ ไม่มี

สภาพอากาศ (กรมอุตุนิยมวิทยา)

- พยากรณ์อากาศ 24 ชั่วโมงข้างหน้า ประเทศไทยมีฝนลดน้อยลง แต่ยังคงมีฝนฟ้าคะนองเกิดขึ้นได้บางพื้นที่ ส่วนมากบริเวณด้านรับมรสุมตะวันตกเฉียงใต้ ขอให้ประชาชนระมัดระวังอันตรายจากการสัญจรผ่านบริเวณที่มีฝนฟ้าคะนอง ทั้งนี้เนื่องจากมรสุมตะวันตกเฉียงใต้ที่พัดปกคลุมทะเลอันดามัน ประเทศไทย และอ่าวไทยมีกำลังอ่อนส่วนคลื่นลมบริเวณทะเลอันดามันและอ่าวไทยมีกำลังอ่อน โดยมีคลื่นสูงประมาณ 1 เมตร บริเวณที่มีฝนฟ้าคะนองคลื่นสูงมากกว่า 1 เมตร ขอให้ชาวเรือในบริเวณดังกล่าวเดินเรือด้วยความระมัดระวังบริเวณที่มีฝนฟ้าคะนองไว้ด้วย

ดูข้อมูลเพิ่มเติม





รายงานสถานการณ์ธรณีพิบัติภัยประจำวัน
วันจันทร์ที่ 20 มิถุนายน พ.ศ. 2565 เวลา 09.00 น.



1. ข่าวประชาสัมพันธ์กรมทรัพยากรธรณี แจ้งเฝ้าระวังดินถล่ม

- ไม่มี

2. ธรณีพิบัติภัยภายในประเทศ รอบ 24 ชั่วโมง

2.1 ดินถล่ม น้ำป่าไหลหลาก ดินไหล หินร่วง รอยแยก และหลุมยุบ

- ไม่มี

2.2 แผ่นดินไหว

- ไม่มี

3. ธรณีพิบัติภัยทั่วโลก รอบ 24 ชั่วโมง ที่มีผลกระทบต่อรุนแรง (ดินถล่ม ภูเขาไฟระเบิด แผ่นดินไหว สึนามิ หลุมยุบและอื่นๆ)

- เวลา 08.05 น. เกิดแผ่นดินไหวบนบก ขนาด 6.0 ที่ระดับความลึก 10 กิโลเมตร บริเวณเมือง Hualien City ด้านทิศตะวันออกของประเทศไต้หวัน เบื้องต้นยังไม่มีรายงานความเสียหาย และไม่ส่งผลกระทบต่อประเทศไทย (ที่มา : USGS)

4. แนวทางการบริหาร

กรณีสถานการณ์ปกติ

- กรมทรัพยากรธรณี ร่วมกับหน่วยงานต่างๆ ที่เกี่ยวข้องดำเนินการติดตามสถานการณ์อย่างต่อเนื่องสม่ำเสมอ เพื่อให้พร้อมสำหรับการแลกเปลี่ยนและสนับสนุนข้อมูลด้านการบริหารจัดการพิบัติภัยของแต่ละหน่วยงาน และเป็นการช่วยบรรเทาและลดผลกระทบจากพิบัติภัยที่อาจเกิดขึ้นต่อชีวิตและทรัพย์สินของประชาชนอีกทางหนึ่ง
- หน่วยงานที่เกี่ยวข้องเตรียมความพร้อมเพื่อรับมือกับสถานการณ์ที่อาจเกิดขึ้นได้อย่างทันท่วงที
- แจ้งข้อมูล/ข่าวสาร/รายงาน อย่างสม่ำเสมอ

5. พื้นที่ติดตามและเฝ้าระวังสถานการณ์ธรณีพิบัติภัยดินถล่มและน้ำป่าไหลหลากของกรมทรัพยากรธรณี

- เนื่องจากในพื้นที่เสี่ยงดินถล่มมีปริมาณน้ำฝนไม่ถึงเกณฑ์การเฝ้าระวัง ประกอบกับไม่มีพื้นที่คาดการณ์ปริมาณน้ำฝนที่อาจก่อให้เกิดดินถล่มล่วงหน้า จึงไม่มีพื้นที่ติดตามสถานการณ์ธรณีพิบัติภัยดินถล่มและน้ำป่าไหลหลาก

ข้อมูลสนับสนุนที่ใช้ในการวิเคราะห์ ติดตามและเฝ้าระวังธรณีพิบัติภัยดินถล่ม ศูนย์ปฏิบัติการธรณีพิบัติภัย มีดังนี้

• สภาพอากาศ (กรมอุตุนิยมวิทยา)

- พยากรณ์อากาศ 24 ชั่วโมงข้างหน้า ประเทศไทยมีฝนลดน้อยลง แต่ยังคงมีฝนฟ้าคะนองเกิดขึ้นได้บางพื้นที่ ส่วนมากบริเวณด้านรับมรสุมตะวันตกเฉียงใต้ ขอให้ประชาชนระมัดระวังอันตรายจากการสัญจรผ่านบริเวณที่มีฝนไว้ด้วย ทั้งนี้เนื่องจากมรสุมตะวันตกเฉียงใต้ที่พัดปกคลุมทะเลอันดามัน ประเทศไทย และอ่าวไทยมีกำลังอ่อน ส่วนคลื่นลมบริเวณทะเลอันดามันและอ่าวไทยมีกำลังอ่อน โดยมีคลื่นสูงประมาณ 1 เมตร บริเวณที่มีฝนฟ้าคะนองคลื่นสูงมากกว่า 1 เมตร ขอให้ชาวเรือในบริเวณดังกล่าวเดินเรือด้วยความระมัดระวังบริเวณที่มีฝนฟ้าคะนองไว้ด้วย

- ปริมาณน้ำฝนสูงสุดวัดได้ที่เขตบางนา กรุงเทพมหานคร 76.0 มม. (ที่มา : สถาบันสารสนเทศทรัพยากรน้ำ (องค์การมหาชน))

• ปริมาณน้ำฝนและเกณฑ์การแจ้งเตือนจากสถานีตรวจติดตามการเคลื่อนตัวของมวลดินของกรมทรัพยากรธรณี จำนวน 25 สถานี

- ปริมาณน้ำฝนสูงสุดวัดได้ที่สถานีบ้านบ่อหลวง ตำบลบ่อเกลือใต้ อำเภอบ่อเกลือ จังหวัดน่าน 19.8 มม./ปริมาณน้ำฝนอยู่ในเกณฑ์ปกติ

• พื้นที่คาดการณ์ปริมาณน้ำฝนที่อาจก่อให้เกิดดินถล่มล่วงหน้า 3 วัน จากแบบจำลองพื้นที่อ่อนไหวต่อดินถล่มแบบพลวัต (AP Model)

สำหรับศูนย์ปฏิบัติการธรณีพิบัติภัย

- ไม่มีพื้นที่คาดการณ์

หมายเหตุ AP Model เป็นการวิเคราะห์ข้อมูลเชิงสถิติของปริมาณน้ำฝนสะสมและเหตุการณ์ดินถล่มในอดีตนำมาสร้างเกณฑ์น้ำฝนสะสมวิกฤตสำหรับเฝ้าระวังและแจ้งเตือนภัยดินถล่ม ข้อมูลการคาดการณ์ปริมาณน้ำฝนล่วงหน้า 72 ชั่วโมง โดยสถาบันสารสนเทศทรัพยากรน้ำ (องค์การมหาชน) ได้นำมาวิเคราะห์ด้วยแบบจำลอง AP Model เพื่อคาดการณ์พื้นที่ที่จะติดตาม/เฝ้าระวังธรณีพิบัติภัยดินถล่มล่วงหน้า

• ปริมาณน้ำฝนที่วัดได้จากเครือข่ายฝักระวังแจ้งเตือนธรณีพิบัติภัยในรอบ 24 ชั่วโมง (19 มิ.ย. 65 เวลา 07.00 น. – 20 มิ.ย. 65 เวลา 07.00 น.)

ภาค	จังหวัด / อำเภอ / ตำบล / หมู่บ้าน				ข้อมูลปริมาณน้ำฝน (รอบ 24 ชม.)	เครือข่ายฯ ทธ. (ผู้รายงาน)
เหนือ	น่าน	บ่อเกลือ	ดงพญา	ห้วยหมี่	วัดปริมาณน้ำฝนได้ 50 มม.	นายอุดมชัย วัฒนธกุล
	แม่ฮ่องสอน	ขุนยวม	เมืองปอน	หนองแห้ง	วัดปริมาณน้ำฝนได้ 20 มม.	นายถนอม กอบจิตตะสะอาด
	อุตรดิตถ์	น้ำปาด	น้ำไคร้	น้ำไคร้	วัดปริมาณน้ำฝนได้ 10 มม.	นายคมเนศ มีนา
	อุตรดิตถ์	น้ำปาด	น้ำไคร้	ห้วยแมง	วัดปริมาณน้ำฝนได้ 5 มม.	นางอรไท ดิละ
	เชียงใหม่	เวียงแก่น	ปอ	ผาดั่ง	ท้องฟ้าครึ้ม มีเมฆมาก	นายอภิสิทธิ์ ราชเรียง
	เชียงใหม่	หางดง	บ้านปง	ปงใต้	ท้องฟ้าโปร่ง ไม่มีฝนตก	นายวริทธิ์ อินก้อน
	เชียงใหม่	ฝาง	แม่งอน	ยาง	ท้องฟ้าโปร่ง ไม่มีฝนตก	นายรุ่งภพ ศิริเลิศมงคล
	ลำพูน	แม่ทา	ทากาศ	ดอยแช่	ท้องฟ้าโปร่ง ไม่มีฝนตก	นายสุทัศน์ นันตาทากาศ
	อุตรดิตถ์	ท่าปลา	น้ำหมัน	ทรายงาม	ท้องฟ้าโปร่ง ไม่มีฝนตก	นายประสิทธิ์ ทองหล่อ
	แพร่	ลอง	หัวทุ่ง	นาอุ่นน่อง	ท้องฟ้าโปร่ง ไม่มีฝนตก	นายเกษม ฝันแบน
	แพร่	วังชิ้น	วังชิ้น	หาดั่ว	ท้องฟ้าโปร่ง ไม่มีฝนตก	นายลอน เชียงสา
	พะเยา	ปง	ขุนควร	สันกลาง	ท้องฟ้าโปร่ง ไม่มีฝนตก	นายยุทธ มานะ
	เพชรบูรณ์	หล่มเก่า	ศิลา	ห้วยผักกูด	ท้องฟ้าโปร่ง ไม่มีฝนตก	นายแต้ม ทีแสงแดง
ใต้	สุราษฎร์ธานี	วิภาวดี	ตะกุกเหนือ	บางเหมาะ	วัดปริมาณน้ำฝนได้ 35 มม.	นายมานพ พลภักดี
	สงขลา	สะบ้าย้อย	เขาแดง	ทุ่งไพล	วัดปริมาณน้ำฝนได้ 20 มม.	นายลินิตร์ ณ เขาแดง
	ตรัง	ห้วยยอด	ปากแจ่ม	ลำพะ	วัดปริมาณน้ำฝนได้ 7 มม.	นายพินิจ ชูชื่น
	สตูล	ควนกาหลง	ควนกาหลง	ชอย 8	ท้องฟ้าครึ้ม มีเมฆมาก	นายชาญวิทย์ นิเจอร์
	สุราษฎร์ธานี	คีรีรัฐนิคม	น้ำหัก	ปากพาย	ท้องฟ้าโปร่ง ไม่มีฝนตก	นายชนกพงศ์ ภู่วัยล้ำ
	นครศรีธรรมราช	สิชล	เขาน้อย	ยอดน้ำ	ท้องฟ้าโปร่ง ไม่มีฝนตก	นายสุเทพ โมอ่อน
	ระนอง	กระบุรี	จ.ป.ร.	นิคมฝั่ง 1	ท้องฟ้าโปร่ง ไม่มีฝนตก	นายจำลอง พวงสุวรรณ
	ระนอง	กระบุรี	จ.ป.ร.	นิคมฝั่ง 2	ท้องฟ้าโปร่ง ไม่มีฝนตก	นายสุจิตร์ เจริญชัยนุชกุล
	กระบี่	เมือง	เขาคราม	ทุ่ง	ท้องฟ้าโปร่ง ไม่มีฝนตก	นายสมัย ทัดศรี
	กระบี่	เขาพนม	หน้าเขา	ห้วยน้ำแก้ว	ท้องฟ้าโปร่ง ไม่มีฝนตก	นายยงยุทธ คงน้อย
	ตรัง	ห้วยยอด	ปากแจ่ม	ปากแจ่ม	ท้องฟ้าโปร่ง ไม่มีฝนตก	นายทัศณะ คงแก้ว
	ตรัง	ห้วยยอด	ปากแจ่ม	ท่ามะปราง	ท้องฟ้าโปร่ง ไม่มีฝนตก	นายจรัญ สมบูรณ์
ตะวันออก	ตราด	บ่อไร่	หนองบอน	คอแล	วัดปริมาณน้ำฝนได้ 20 มม.	นายวิรัตน์ เชื้อปาน
	ตราด	บ่อไร่	ช้างทูน	หนองไม้หอม	ท้องฟ้าโปร่ง ไม่มีฝนตก	นายขรรณชัย โฉมเฉลา
	ชลบุรี	บ่อทอง	พลวงทอง	เขาใหญ่	ท้องฟ้าโปร่ง ไม่มีฝนตก	นายประภาส แซ่อึ้ง
	ระยอง	เขาชะเมา	ห้วยทับมอญ	คลองหิน	ท้องฟ้าโปร่ง ไม่มีฝนตก	นายบัญชา ขวัญ
	สระแก้ว	วังน้ำเย็น	ทุ่งมหาเจริญ	คลองตะเคียนชัย	ท้องฟ้าโปร่ง ไม่มีฝนตก	นายสมพร แจ่มศิริ
	ปราจีนบุรี	ประจันตคาม	โพธิ์งาม	คลองพันปลา	ท้องฟ้าโปร่ง ไม่มีฝนตก	นายคำมี มั่งสุลย์
กลาง	กาญจนบุรี	ทองผาภูมิ	ชะแล	ทิพุย	ท้องฟ้าโปร่ง ไม่มีฝนตก	นายจันทน์ ทองผาไฉไล
	เพชรบุรี	แก่งกระจาน	ป่าเต็ง	ร่วมใจพัฒนา	ท้องฟ้าโปร่ง ไม่มีฝนตก	นายอนุพงษ์ สุขเสีรัมย์
	สุพรรณบุรี	ด่านช้าง	นิคมกระเสียว	พุททวย	ท้องฟ้าโปร่ง ไม่มีฝนตก	นายสุนทร ศรีบุญเพ็ง
	ลพบุรี	ลำสนธิ	กุดตาเพชร	หินลาว	ท้องฟ้าโปร่ง ไม่มีฝนตก	นายคำพูน วงษ์อุทร
	ประจวบคีรีขันธ์	บางสะพาน	ร้อนทอง	คลองเพลิน	ท้องฟ้าโปร่ง ไม่มีฝนตก	นายสาคร สร้อยลา
ตะวันออก เฉียงเหนือ	นครราชสีมา	ปากช่อง	หมูสี	ท่าช้างใต้	ท้องฟ้าโปร่ง ไม่มีฝนตก	นายบุญมี สารสมุ
	ชัยภูมิ	หนองบัวแดง	หนองแวง	หนองประดู่	ท้องฟ้าโปร่ง ไม่มีฝนตก	นายสิัญญา จุลลันท์
	ชัยภูมิ	หนองบัวแดง	ถ้าบัวแดง	บ่อทอง	ท้องฟ้าโปร่ง ไม่มีฝนตก	นายสิัญญา จุลลันท์
	อุบลราชธานี	น้ำยืน	สีวิเชียร	ข้าหวายพัฒนา	ท้องฟ้าโปร่ง ไม่มีฝนตก	นายอิม พรมชาติ
	อุบลราชธานี	น้ำยืน	โสง	โสง	ท้องฟ้าโปร่ง ไม่มีฝนตก	นายเพชร พวงศรี
	ขอนแก่น	ภูผาม่าน	วังสวาบ	วังสวาบ	ท้องฟ้าโปร่ง ไม่มีฝนตก	นายคูสิต สีพันบุญ
อุดรธานี	นาเยือง	โนนทอง	โสมสวรรค์	ท้องฟ้าโปร่ง ไม่มีฝนตก	นายถาวร ประจัญกล้า	

หมายเหตุ : ศูนย์ปฏิบัติการธรณีพิบัติภัย ได้ประสานงานเครือข่ายฝักระวังแจ้งเตือนธรณีพิบัติภัย จำนวน 43 คน เพื่อรวบรวมข้อมูลในพื้นที่เพื่อจัดทำรายงาน
สถานการณ์ธรณีพิบัติภัยประจำวัน วันจันทร์ที่ 20 มิถุนายน พ.ศ. 2565