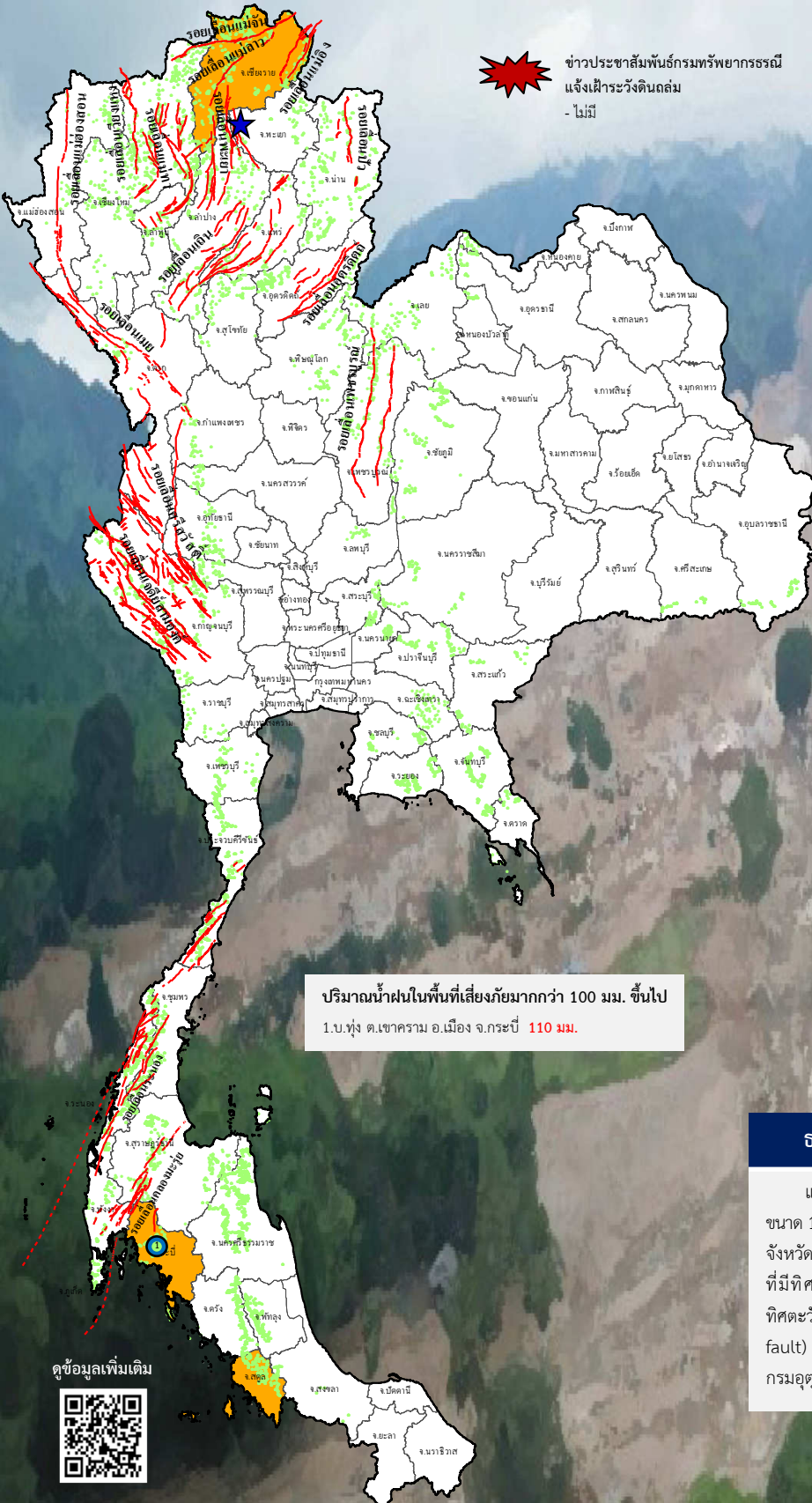




รายงานสถานการณ์ธรณีพิบัติภัยประจำวัน

วันศุกร์ที่ 24 มิถุนายน 2565 เวลา 09.00 น.



★ ข่าวกว่าประชาสัมพันธ์กรมทรัพยากรธรณี
แจ้งเฝ้าระวังดินถล่ม
- ไม่มี

ประเภทของภัยที่เกิด

คำอธิบายสัญลักษณ์

- พื้นที่ประกาศเฝ้าระวังดินถล่มของกรมทรัพยากรธรณี
- พื้นที่ติดตามและเฝ้าระวังสถานการณ์ธรณีพิบัติภัยดินถล่มและน้ำป่าไหลหลากของกรมทรัพยากรธรณี (3)
- ดินถล่ม/ดินไหล/หินร่วง/รอยแยก
- จุดเหนือศูนย์เกิดแผ่นดินไหว (1)
- สึนามิ
- หลุมยุบ/ดินทรุดตัว
- ปริมาณน้ำฝนในพื้นที่เสี่ยงภัยมากกว่า 100 มม. ขึ้นไป (1)
- อาสาสมัครเครือข่ายวัดปริมาณน้ำฝนของกรมทรัพยากรธรณี
- รอยเลื่อนมีพลัง
- รอยเลื่อนมีพลังโดยประมาณ

พื้นที่ติดตามและเฝ้าระวังสถานการณ์ธรณีพิบัติภัยดินถล่มและน้ำป่าไหลหลากของกรมทรัพยากรธรณี

เหนือ	➤ เชียงราย
กลาง	➤ ไม่มี
ตะวันออก	➤ ไม่มี
เฉียงเหนือ	➤ ไม่มี
ตะวันออก	➤ ไม่มี
ใต้	➤ กระบี่ สตูล

ปริมาณน้ำฝนในพื้นที่เสี่ยงภัยมากกว่า 100 มม. ขึ้นไป
1.บ.ทุ่ง ต.เขาคราม อ.เมือง จ.กระบี่ 110 มม.

ธรณีพิบัติภัยภายในประเทศ รอบ 24 ชั่วโมง

แผ่นดินไหว : จังหวัดพะเยา เวลา 05.57 น. เกิดแผ่นดินไหวขนาด 1.8 ที่ระดับความลึก 2 กิโลเมตร บริเวณตำบลท่าจำปี อำเภอเมือง จังหวัดพะเยา สาเหตุเกิดจากการเคลื่อนตัวของกลุ่มรอยเลื่อนพะเยาที่มีทิศทางการวางตัวในแนวเกือบทิศเหนือ-ใต้ ก่อนมาทางทิศตะวันตกเฉียงเหนือ มีการเคลื่อนตัวแบบรอยเลื่อนปกติ (Normal fault) ไม่มีความเสียหาย (ที่มา : กองเฝ้าระวังแผ่นดินไหว กรมอุตุนิยมวิทยา และกรมทรัพยากรธรณี)





รายงานสถานการณ์ธรณีพิบัติภัยประจำวัน
วันศุกร์ที่ 24 มิถุนายน พ.ศ. 2565 เวลา 09.00 น.



1. ข่าวประชาสัมพันธ์กรมทรัพยากรธรณี แจ้งเฝ้าระวังดินถล่ม

- ไม่มี

2. ธรณีพิบัติภัยภายในประเทศ รอบ 24 ชั่วโมง

2.1 ดินถล่ม น้ำป่าไหลหลาก ดินไหล ทินร่วง รอยแยก และหลุมยุบ

- ไม่มี

2.2 แผ่นดินไหว

- เวลา 05.57 น. เกิดแผ่นดินไหวขนาด 1.8 ที่ระดับความลึก 2 กิโลเมตร บริเวณตำบลท่าจำปี อำเภอเมือง จังหวัดพะเยา สาเหตุเกิดจากการเคลื่อนตัวของกลุ่มรอยเลื่อนพะเยา ที่มีทิศทางการวางตัวในแนวเกือบทิศเหนือ-ใต้ ค่อนมาทางทิศตะวันตกเฉียงเหนือ มีการเคลื่อนตัวแบบรอยเลื่อนปกติ (Normal fault) ไม่มีความเสียหาย (ที่มา : กองเฝ้าระวังแผ่นดินไหว กรมอุตุนิยมวิทยา และกรมทรัพยากรธรณี)

3. ธรณีพิบัติภัยทั่วโลก รอบ 24 ชั่วโมง ที่มีผลกระทบรุนแรง (ดินถล่ม ภูเขาไฟระเบิด แผ่นดินไหว สึนามิ หลุมยุบและอื่นๆ)

- ไม่มี

4. แนวทางการบริหาร

กรณีมีฝนตกหนักจากพายุฝนฟ้าคะนอง

- แจ้งอาสาสมัครเครือข่ายในพื้นที่เสี่ยงภัยดินถล่มบริเวณภาคเหนือ และภาคใต้ ให้ทำการเฝ้าระวังและติดตามสถานการณ์ธรณีพิบัติภัยดินถล่มและน้ำป่าไหลหลากอย่างต่อเนื่อง รวมทั้งการเตรียมความพร้อมรับมือกับสถานการณ์ธรณีพิบัติภัยที่อาจจะขึ้นได้
- หน่วยงานที่เกี่ยวข้องในพื้นที่ติดตามสถานการณ์อย่างใกล้ชิดและต่อเนื่อง หากมีสถานการณ์ธรณีพิบัติภัยเกิดขึ้นในพื้นที่ เจ้าหน้าที่ต้องเข้าตรวจสอบพื้นที่ที่เกิดเหตุอย่างทันท่วงทีเพื่อสร้างความมั่นใจและให้คำแนะนำเบื้องต้นกับประชาชนในพื้นที่เสี่ยงภัย

5. พื้นที่ติดตามและเฝ้าระวังสถานการณ์ธรณีพิบัติภัยดินถล่มและน้ำป่าไหลหลากของกรมทรัพยากรธรณี

- เนื่องจากในพื้นที่เสี่ยงภัยดินถล่มมีฝนตกต่อเนื่อง โดยเฉพาะในบริเวณภาคเหนือ จังหวัดเชียงราย และภาคใต้ จังหวัดกระบี่ และสตูล ศูนย์ปฏิบัติการธรณีพิบัติภัย จึงได้ทำการเฝ้าระวังและติดตามสถานการณ์ธรณีพิบัติภัยดินถล่มและน้ำป่าไหลหลากเป็นพิเศษ และจะทำการแจ้งอาสาสมัครเครือข่ายในพื้นที่เสี่ยงภัยต่อไป

ข้อมูลสนับสนุนที่ใช้ในการวิเคราะห์ ติดตามและเฝ้าระวังธรณีพิบัติภัยดินถล่ม ศูนย์ปฏิบัติการธรณีพิบัติภัย มีดังนี้

• สภาพอากาศ (กรมอุตุนิยมวิทยา)

- พยากรณ์อากาศ 24 ชั่วโมงข้างหน้า มรสุมตะวันตกเฉียงใต้พัดปกคลุมทะเลอันดามัน ประเทศไทย และอ่าวไทย ประกอบกับมีหย่อมความกดอากาศต่ำปกคลุมประเทศเวียดนามตอนบน ทำให้ประเทศไทยมีฝนฟ้าคะนองและมีฝนตกหนักบางแห่งบริเวณ ภาคตะวันออก และภาคใต้ ขอให้ประชาชนระมัดระวังอันตรายจากฝนตกหนักไว้ด้วย ส่วนคลื่นลมบริเวณทะเลอันดามันและอ่าวไทยมีกำลังอ่อน โดยมีคลื่นสูงประมาณ 1 เมตร บริเวณที่มีฝนฟ้าคะนองคลื่นสูง 1-2 เมตร ขอให้ชาวเรือในบริเวณดังกล่าวเดินเรือด้วยความระมัดระวังบริเวณที่มีฝนฟ้าคะนองในระยะนี้

- ปริมาณน้ำฝนสูงสุดวัดได้ที่อำเภอเมือง จังหวัดสตูล 111.7 มม. (ที่มา : กรมอุตุนิยมวิทยา)

• ปริมาณน้ำฝนและเกณฑ์การแจ้งเตือนจากสถานีตรวจติดตามการเคลื่อนตัวของมวลดินของกรมทรัพยากรธรณี จำนวน 25 สถานี

- ปริมาณน้ำฝนสูงสุดวัดได้ที่สถานีบ้านห้วยไร่สามัคคี ตำบลแม่สองลงใน อำเภอแม่ฟ้าหลวง จังหวัดเชียงราย 111.2 มม./ปริมาณน้ำฝนอยู่ในเกณฑ์แจ้งเตือน

• พื้นที่คาดการณ์ปริมาณน้ำฝนที่อาจก่อให้เกิดดินถล่มล่วงหน้า 3 วัน จากแบบจำลองพื้นที่อ่อนไหวต่อดินถล่มแบบพลวัต (AP Model)

สำหรับศูนย์ปฏิบัติการธรณีพิบัติภัย

- ไม่มีพื้นที่คาดการณ์

หมายเหตุ AP Model เป็นการวิเคราะห์ข้อมูลเชิงสถิติของปริมาณน้ำฝนสะสมและเหตุการณ์ดินถล่มในอดีตนำมาสร้างเกณฑ์น้ำฝนสะสมวิกฤตสำหรับเฝ้าระวังและแจ้งเตือนภัยดินถล่ม ข้อมูลการคาดการณ์ปริมาณน้ำฝนล่วงหน้า 72 ชั่วโมง โดยสถาบันสารสนเทศทรัพยากรน้ำ (องค์การมหาชน) ได้นำมาวิเคราะห์ด้วยแบบจำลอง AP Model เพื่อคาดการณ์พื้นที่ที่จะติดตาม/เฝ้าระวังธรณีพิบัติภัยดินถล่มล่วงหน้า

• ปริมาณน้ำฝนที่วัดได้จากเครือข่ายฝักระวังแจ้งเดือนธรมปีพิบัติภัยในรอบ 24 ชั่วโมง (23 มิ.ย. 65 เวลา 07.00 น. – 24 มิ.ย. 65 เวลา 07.00 น.)

ภาค	จังหวัด / อำเภอ / ตำบล / หมู่บ้าน				ข้อมูลปริมาณน้ำฝน (รอบ 24 ชม.)	เครือข่ายฯ ทธ. (ผู้รายงาน)
เหนือ	เชียงราย	เมือง	ท่าสุด	ถ้ำผาตอง	วัดปริมาณน้ำฝนได้ 72 มม.	นายกิตติพงษ์ ต่างใจ
	เชียงราย	แม่ฟ้าหลวง	แม่สลองใน	ห้วยแพะ	วัดปริมาณน้ำฝนได้ 50 มม.	นายอาเจ็ก แซ่มื่อ
	เชียงราย	แม่ฟ้าหลวง	แม่สลองใน	ห้วยหยวกป่าโซ	วัดปริมาณน้ำฝนได้ 50 มม.	นายป่าโหล มาเยอะ
	เชียงราย	แม่ฟ้าหลวง	แม่สลองใน	มอถ่อง	วัดปริมาณน้ำฝนได้ 40 มม.	นายสุรัตน์ วุชือ
	อุตรดิตถ์	ท่าปลา	น้ำหมั้น	น้ำลี	วัดปริมาณน้ำฝนได้ 25 มม.	นายสุทิน พันธุ์ห้วยเสียม
	อุตรดิตถ์	ท่าปลา	น้ำหมั้น	ทรายงาม	วัดปริมาณน้ำฝนได้ 25 มม.	นายประสิทธิ์ ทองหล่อ
	น่าน	เชียงกลาง	เปือ	รัชดา	วัดปริมาณน้ำฝนได้ 15 มม.	นางชฎาพร นันทะยอด
	เชียงใหม่	ฝาง	แม่ฮอน	ยาง	ท้องฟ้าครึ้ม มีฝนตกปรอยๆ	นายรุ่งภพ ศิริเลิศมงคล
	เชียงใหม่	หางดง	บ้านปง	ปงใต้	ท้องฟ้าครึ้ม มีเมฆมาก	นายวรวิทย์ อินก้อน
	เชียงใหม่	อมก๋อย	นาเกียน	อุตุ้ม	ท้องฟ้าโปร่ง ไม่มีฝนตก	นายกฤษดา ปรีชญากูวตล
	แพร่	ลอง	ห้วยทุ่ง	นาอู่หนอง	ท้องฟ้าโปร่ง ไม่มีฝนตก	นายเกษม ฝันแบน
	อุตรดิตถ์	น้ำป่าด	น้ำไคร้	นากล่า	ท้องฟ้าโปร่ง ไม่มีฝนตก	นายพายุดี สีทา
	เพชรบูรณ์	หนองไผ่	ท่าดัวง	ไทรงาม	ท้องฟ้าโปร่ง ไม่มีฝนตก	นายเสนาะ หาญกล้า
	เพชรบูรณ์	หล่มเก่า	หินฮาว	หินฮาว	ท้องฟ้าโปร่ง ไม่มีฝนตก	นายศิริ จันทิมา
	เพชรบูรณ์	เมือง	นายม	น้ำโจน	ท้องฟ้าโปร่ง ไม่มีฝนตก	นายฉลอง แสนชัย
	กำแพงเพชร	คลองลาน	คลองลานพัฒนา	แปลงสี่แม่พิช	ท้องฟ้าโปร่ง ไม่มีฝนตก	นายอนุ เปรมเสียร
ใต้	กระบี่	เมือง	เขาคราม	ทุ่ง	วัดปริมาณน้ำฝนได้ 110 มม.	นายสมัย ทัดศรี
	สุราษฎร์ธานี	พนม	พนม	แสนสุข	วัดปริมาณน้ำฝนได้ 60 มม.	นายเมธามาศ บัวสุวรรณ
	นครศรีธรรมราช	สิชล	เขาน้อย	ยอดน้ำ	วัดปริมาณน้ำฝนได้ 57 มม.	นายสุเทพ โมอ่อน
	ตรัง	ห้วยยอด	ปากแจ่ม	คลองคู้ย	วัดปริมาณน้ำฝนได้ 25 มม.	นายสมนึก ชักูเสน
	ตรัง	ห้วยยอด	ปากแจ่ม	ลำแพะ	วัดปริมาณน้ำฝนได้ 21 มม.	นายพินิจ ชูชื่น
	ตรัง	ห้วยยอด	ปากแจ่ม	ในเขา	วัดปริมาณน้ำฝนได้ 7 มม.	นายสมคิด นาเลื้อน
	พังงา	กะปง	เทล	ข้างเขือ	ท้องฟ้าครึ้ม มีฝนตกปรอยๆ	นายจริต แสงทอง
	สงขลา	รัตภูมิ	เขาพระ	คลองแก้ว	ท้องฟ้าครึ้ม เมื่อคืนมีฝนตก	นายทาบ หลีมาด
	สตูล	มะนัง	ปาล์มพัฒนา	ฝั่งปาล์ม 2	ท้องฟ้าครึ้ม เมื่อคืนมีฝนตก	นายทศพร โคกเขา
	พัทลุง	ศรีบรรพต	ตะพาน	หน้าควน	ท้องฟ้าครึ้ม มีเมฆมาก	นายสมพร หนูนัย
	สุราษฎร์ธานี	คีรีรัฐนิคม	น้ำหัก	ปากพาย	ท้องฟ้าโปร่ง ไม่มีฝนตก	นายชนกพงศ์ ภูห้วยล่า
ระนอง	กระบุรี	จ.ป.ร.	นิคมฝั่ง 2	ท้องฟ้าโปร่ง ไม่มีฝนตก	นายสุจิตร์ เจริญชัยนุชกุล	
ตะวันออก	ชลบุรี	บ่อทอง	พลวงทอง	หลุมมะนาว	วัดปริมาณน้ำฝนได้ 20 มม.	นางจุฑาทิพย์ จิตรหาญ
	สระแก้ว	วังน้ำเย็น	ทุ่งมหาเจริญ	คลองจระเข้	วัดปริมาณน้ำฝนได้ 10 มม.	นางวิไล ชัยชาติ
	ตราด	บ่อไร่	หนองบอน	คอแล	วัดปริมาณน้ำฝนได้ 7 มม.	นายบุญมัน ไชยะวงษ์
	ระยอง	บ้านค่าย	ชากบก	เจ็ดลูกเนิน	ท้องฟ้าครึ้ม มีฝนตกปรอยๆ	นายประจวบ สุวรรณรัตน์
	ระยอง	เขาชะเมา	ห้วยทับมอญ	คลองหิน	ท้องฟ้าครึ้ม มีเมฆมาก	นายบัญชา บัวผุด
	ชลบุรี	บ้านบึง	คลองแก้ว	ทำน้ำ	ท้องฟ้าครึ้ม มีเมฆมาก	นายประทีป สันทะศิริ
	จันทบุรี	ขลุง	ตรอกนอง	ตรอกนองบน	ท้องฟ้าโปร่ง ไม่มีฝนตก	นางชบา ยุทธิวิสุทธิ์
กลาง	เพชรบุรี	แก่งกระจาน	ป่าเต็ง	ร่วมใจพัฒนา	ท้องฟ้าครึ้ม มีเมฆมาก	นายอนุพงษ์ สุขเสรัมย์
	กาญจนบุรี	เมือง	บ้านเก่า	ห้วยน้ำขาว	ท้องฟ้าโปร่ง ไม่มีฝนตก	นายบุญยั้ง มาดี
	นครนายก	เมือง	สาริกา	กุดรัง	ท้องฟ้าโปร่ง ไม่มีฝนตก	นายภูธร หมิ่นวงศ์
	สระบุรี	แก่งคอย	ชะอม	กะเหรี่ยงคอม้า	ท้องฟ้าโปร่ง ไม่มีฝนตก	นายสมบัติ บรรณดล
	สุพรรณบุรี	ด่านช้าง	องค์พระ	ดงเสลา	ท้องฟ้าโปร่ง ไม่มีฝนตก	นายอานนท์ ทองศรี
ตะวันออก เฉียงเหนือ	หนองบัวลำภู	สุวรรณคูหา	บุญทัน	แสงอรุณ	ท้องฟ้าครึ้ม มีฝนตกปรอยๆ	นางวงศ์เดือน เถาถาวงค์
	อุดรธานี	น้ำโสม	น้ำโสม	แสงทองพัฒนา	ท้องฟ้าครึ้ม มีเมฆมาก	นายเสมียน คำใบ
	เลย	ด่านซ้าย	ด่านซ้าย	นาเวียง	ท้องฟ้าครึ้ม มีเมฆมาก	นายบุญชวน พรหมศรี
	นครราชสีมา	สีคิ้ว	หนองหญ้าขาว	หนองไผ่พัฒนา	ท้องฟ้าโปร่ง ไม่มีฝนตก	นายสนอง ขุนทอง
	อุบลราชธานี	นาจะหลวย	นาจะหลวย	แก่งเรือ	ท้องฟ้าโปร่ง ไม่มีฝนตก	นางพิศมัย พินยศ
ชัยภูมิ	หนองบัวแดง	หนองแวง	หนองประดู่	ท้องฟ้าโปร่ง ไม่มีฝนตก	นายสิัญญา จุลลันท์	

หมายเหตุ : ศูนย์ปฏิบัติการธรณีพิบัติภัย ได้ประสานงานเครือข่ายฝักระวังแจ้งเดือนธรมปีพิบัติภัย จำนวน 46 คน เพื่อรวบรวมข้อมูลในพื้นที่เพื่อจัดทำรายงานสถานการณ์ธรณีพิบัติภัยประจำวัน วันศุกร์ที่ 24 มิถุนายน พ.ศ. 2565