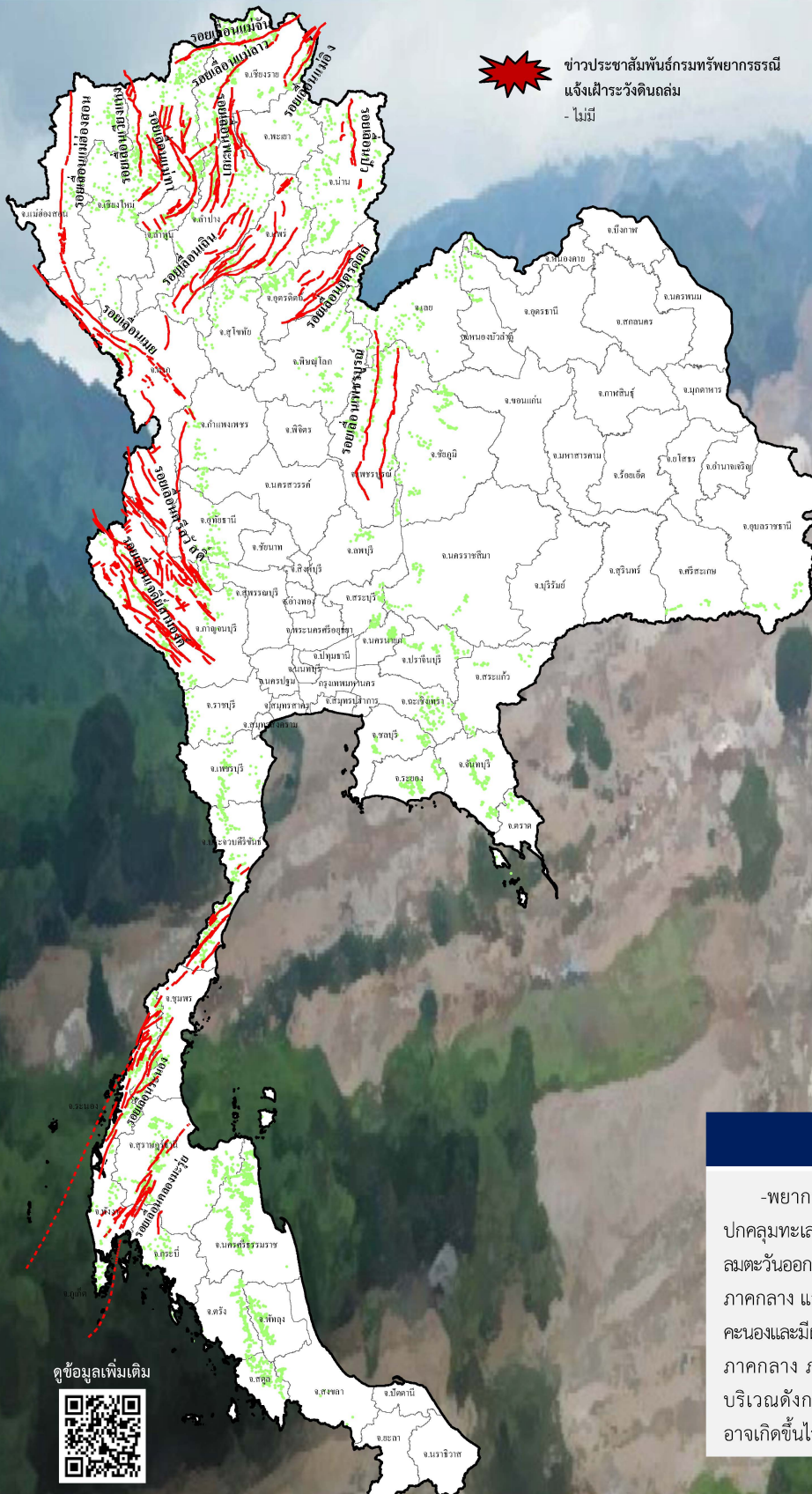




## รายงานสถานการณ์ธรณีพิบัติภัยประจำวัน

วันอาทิตย์ที่ 26 มิถุนายน 2565 เวลา 09.00 น.



ข่าวประชาสัมพันธ์กรมทรัพยากรธรณี  
แจ้งเฝ้าระวังดินถล่ม  
- ไม่มี

## ประเภทของภัยที่เกิด

คำอธิบายสัญลักษณ์

-  พื้นที่ประกาศเฝ้าระวังดินถล่มของกรมทรัพยากรธรณี
-  พื้นที่ติดตามและเฝ้าระวังสถานการณ์ธรณีพิบัติภัยดินถล่มและน้ำป่าไหลหลากของกรมทรัพยากรธรณี
-  ดินถล่ม/ดินไหล/หินร่วง/รอยแยก
-  จุดเหนือศูนย์เกิดแผ่นดินไหว
-  สีนามิ
-  หลุมยุบ/ดินทรุดตัว
-  ปริมาณน้ำฝนในพื้นที่เสี่ยงภัยมากกว่า 100 มม. ขึ้นไป
-  อาสาสมัครเครือข่ายวัดปริมาณน้ำฝนของกรมทรัพยากรธรณี
-  รอยเลื่อนมีพลัง
-  รอยเลื่อนมีพลังโดยประมาณ

พื้นที่ติดตามและเฝ้าระวังสถานการณ์  
ธรณีพิบัติภัยดินถล่มและน้ำป่าไหลหลาก  
ของกรมทรัพยากรธรณี

เหนือ ➤ ไม่มี

กลาง ➤ ไม่มี

ตะวันออก ➤ ไม่มี

เฉียงเหนือ ➤ ไม่มี

ตะวันออก ➤ ไม่มี

ใต้ ➤ ไม่มี

## สภาพอากาศ (กรมอุตุนิยมวิทยา)

-พยากรณ์อากาศ 24 ชั่วโมงข้างหน้า มรสุมตะวันตกเฉียงใต้พัดปกคลุมทะเลอันดามัน ประเทศไทย และอ่าวไทย ประกอบกับสมใต้และลมตะวันออกเฉียงใต้พัดปกคลุมภาคเหนือตอนล่าง ภาคตะวันออกเฉียงเหนือ ภาคกลาง และภาคตะวันออก ลักษณะเช่นนี้ทำให้ประเทศไทยมีฝนฟ้าคะนองและมีฝนตกหนักบางแห่งบริเวณภาคเหนือ ภาคตะวันออกเฉียงเหนือ ภาคกลาง ภาคตะวันออก และภาคใต้ฝั่งตะวันตก ขอให้ประชาชนบริเวณดังกล่าวระวังอันตรายจากฝนฟ้าคะนองและฝนตกหนักที่อาจเกิดขึ้นไว้ด้วย

ดูข้อมูลเพิ่มเติม





รายงานสถานการณ์ธรณีพิบัติภัยประจำวัน  
วันอาทิตย์ที่ 26 มิถุนายน พ.ศ. 2565 เวลา 09.00 น.



1. ข่าวประชาสัมพันธ์กรมทรัพยากรธรณี แจ้งเฝ้าระวังดินถล่ม

- ไม่มี

2. ธรณีพิบัติภัยภายในประเทศ รอบ 24 ชั่วโมง

2.1 ดินถล่ม น้ำป่าไหลหลาก ดินไทริน รอยแยก และหลุมยุบ

- ไม่มี

2.2 แผ่นดินไหว

- ไม่มี

3. ธรณีพิบัติภัยทั่วโลก รอบ 24 ชั่วโมง ที่มีผลกระทบรุนแรง (ดินถล่ม ภูเขาไฟระเบิด แผ่นดินไหว สึนามิ หลุมยุบและอื่นๆ)

- ไม่มี

4. แนวทางการบริหาร

กรณีสถานการณ์ปกติ

- กรมทรัพยากรธรณี ร่วมกับหน่วยงานต่างๆ ที่เกี่ยวข้องดำเนินการติดตามสถานการณ์อย่างต่อเนื่องสม่ำเสมอ เพื่อให้พร้อมสำหรับการแลกเปลี่ยนและสนับสนุนข้อมูลด้านการบริหารจัดการพิบัติภัยของแต่ละหน่วยงาน และเป็นการช่วยบรรเทาและลดผลกระทบจากพิบัติภัยที่อาจเกิดขึ้นต่อชีวิตและทรัพย์สินของประชาชนอีกทางหนึ่ง
- หน่วยงานที่เกี่ยวข้องเตรียมความพร้อมเพื่อรับมือกับสถานการณ์ที่อาจเกิดขึ้นได้อย่างทันท่วงที่แจ้งข้อมูล/ข่าวสาร/รายงาน อย่างสม่ำเสมอ

5. พื้นที่ติดตามและเฝ้าระวังสถานการณ์ธรณีพิบัติภัยดินถล่มและน้ำป่าไหลหลากของกรมทรัพยากรธรณี

- เนื่องจากในพื้นที่เสี่ยงดินถล่มมีปริมาณน้ำฝนไม่ถึงเกณฑ์การเฝ้าระวัง ประกอบกับไม่มีพื้นที่คาดการณ์ปริมาณน้ำฝนที่อาจก่อให้เกิดดินถล่มล่วงหน้า จึงไม่มีพื้นที่ติดตามสถานการณ์ธรณีพิบัติภัยดินถล่มและน้ำป่าไหลหลาก

ข้อมูลสนับสนุนที่ใช้ในการวิเคราะห์ ติดตามและเฝ้าระวังธรณีพิบัติภัยดินถล่ม ศูนย์ปฏิบัติการธรณีพิบัติภัย มีดังนี้

• สภาพอากาศ (กรมอุตุนิยมวิทยา)

- พยากรณ์อากาศ 24 ชั่วโมงข้างหน้า มรสุมตะวันตกเฉียงใต้พัดปกคลุมทะเลอันดามัน ประเทศไทย และอ่าวไทย ประกอบกับลมใต้และลมตะวันออกเฉียงใต้พัดปกคลุมภาคเหนือตอนล่าง ภาคตะวันออก ภาคกลาง และภาคตะวันออกเฉียงเหนือ ลักษณะเช่นนี้ทำให้ประเทศไทยมีฝนฟ้าคะนองและมีฝนตกหนักบางแห่งบริเวณภาคเหนือ ภาคตะวันออกเฉียงเหนือ ภาคกลาง ภาคตะวันออก และภาคใต้ฝั่งตะวันตก ขอให้ประชาชนบริเวณดังกล่าวระวังอันตรายจากฝนฟ้าคะนองและฝนตกหนักที่อาจเกิดขึ้นไว้ด้วย

- ปริมาณน้ำฝนสูงสุดวัดได้ที่อำเภอเมือง จังหวัดนครศรีธรรมราช 58.0 มม. (ที่มา : กรมอุตุนิยมวิทยา)

• ปริมาณน้ำฝนและเกณฑ์การแจ้งเตือนจากสถานีตรวจติดตามการเคลื่อนตัวของมวลดินของกรมทรัพยากรธรณี จำนวน 25 สถานี

- ปริมาณน้ำฝนสูงสุดวัดได้ที่สถานีบ้านสบป่อง ตำบลปางหมู อำเภอเมือง จังหวัดแม่ฮ่องสอน 22.40 มม./ปริมาณน้ำฝนอยู่ในเกณฑ์ปกติ

• พื้นที่คาดการณ์ปริมาณน้ำฝนที่อาจก่อให้เกิดดินถล่มล่วงหน้า 3 วัน จากแบบจำลองพื้นที่อ่อนไหวต่อดินถล่มแบบพลวัต (AP Model)

สำหรับศูนย์ปฏิบัติการธรณีพิบัติภัย

- ไม่มีพื้นที่คาดการณ์

หมายเหตุ AP Model เป็นการวิเคราะห์ข้อมูลเชิงสถิติของปริมาณน้ำฝนสะสมและเหตุการณ์ดินถล่มในอดีตนำมาสร้างเกณฑ์น้ำฝนสะสมวิกฤตสำหรับเฝ้าระวังและแจ้งเตือนภัยดินถล่ม ข้อมูลการคาดการณ์ปริมาณน้ำฝนล่วงหน้า 72 ชั่วโมง โดยสถาบันสารสนเทศทรัพยากรน้ำ (องค์การมหาชน) ได้นำมาวิเคราะห์ด้วยแบบจำลอง AP Model เพื่อคาดการณ์พื้นที่ที่จะติดตาม/เฝ้าระวังธรณีพิบัติภัยดินถล่มล่วงหน้า

• ปริมาณน้ำฝนที่วัดได้จากเครือข่ายฝักระวังแจ้งเตือนธรณีพิบัติภัยในรอบ 24 ชั่วโมง (25 มิ.ย. 65 เวลา 07.00 น. – 26 มิ.ย. 65 เวลา 07.00 น.)

ภาค	จังหวัด / อำเภอ / ตำบล / หมู่บ้าน			ข้อมูลปริมาณน้ำฝน (รอบ 24 ชม.)	เครือข่ายฯ ทร. (ผู้รายงาน)
เหนือ	แม่ฮ่องสอน	ปาย	เขตรักษาพันธุ์สัตว์ป่าลุ่มน้ำปาย	วัดปริมาณน้ำฝนได้ 2 มม.	นายนิกร แก้วโมรา
	อุตรดิตถ์	น้ำปาด	น้ำไคร้	น้ำไคร้	นายคมเนศ มีมา
	เพชรบูรณ์	หล่มเก่า	ศิลา	ห้วยผักกูด	นายแต้ม ทีแสงแดง
	เพชรบูรณ์	หล่มเก่า	บ้านเนิน	โจะโหวะเหนือ	นายทอง กงมนต์
	แพร่	ลอง	หัวทุ่ง	นาอุ่นน่อง	นายเกษม ฝันแบน
	อุทัยธานี	บ้านไร่	บ้านไร่	สะพาน	นายสมร เลขยัน
	เชียงใหม่	หางดง	บ้านปง	ปงใต้	นายวรวิทย์ อินก้อน
	เชียงใหม่	ฝาง	แม่คะ	แม่คะ	นายวรวิทย์ สุวรรณ
	เชียงราย	แม่ฟ้าหลวง	แม่สลองใน	มอล่อง	นายสุรัตน์ วุฑู
	น่าน	บ่อเกลือ	บ่อเกลือเหนือ	บ่อหยวก	นายไสว อักชะระ
	ตาก	แม่ระมาด	แม่ระมาด	ห้วยหวาย	นายสมศรี มีทา
	แม่ฮ่องสอน	ปาย	เวียงเหนือ	ใหม่	นายประวิทย์ หลักดี
ใต้	นครศรีธรรมราช	สิชล	เขาน้อย	ยอดน้ำ	นายสุเทพ โมอ่อน
	พังงา	กะปง	เหล	ช้างเชือ	นายจรีต แสงทอง
	พังงา	คุระบุรี	แม่นางขาว	โชคอำนวย	นายพรสุริยา พิศแก้ว
	ตรัง	ห้วยยอด	ปากแจ่ม	ลำแพะ	นายพินิจ ชูชื่น
	ตรัง	ห้วยยอด	ปากแจ่ม	หน้าเขา	นางบุญเย็น อ้นชัย
	ตรัง	ห้วยยอด	ปากแจ่ม	ในเขา	นายสมคิด นาเลื่อน
	ตรัง	ห้วยยอด	ปากแจ่ม	คลองค้อย	นายสมนึก ชัญเสนา
	ระนอง	กระบุรี	จ.ป.ร.	นิคมฝั่ง 2	นายสุจิตร์ เจริญชัยนุกุล
	ตรัง	ห้วยยอด	ปากแจ่ม	ท่ามะปราง	นายจรัญ สมบูรณ์
	ชุมพร	พะโต๊ะ	ปากทรง	ต่อตั้ง	นายธิเบศ เทพศิริ
	สงขลา	รัตภูมิ	เขาพระ	คลองแก้ว	นายทาบ หลีมาต
	พัทลุง	กงหรา	คลองทรายขาว	ไร่เหนือ	นายสมภาค เพชรโชติ
	ระนอง	กระบุรี	จ.ป.ร.	นิคมฝั่ง1	นายจำลอง พวงสุวรรณ
	สุราษฎร์ธานี	คีรีรัฐนิคม	น้ำหัก	ปากพวย	นายชนกพงศ์ ภู่วัยล้ำ
ตะวันออก	ตราด	บ่อไร่	หนองบอน	คอแล	นายบุญมั่ง ไชยวงษ์
	ตราด	บ่อไร่	ช้างทูน	หนองไม้หอม	นายขรรณชัย โฉมเฉลา
	จันทบุรี	เขาคิชฌกูฏ	พลวง	ปากพลวง	นายจุมพล รุ่งแจ้ง
	จันทบุรี	เขาคิชฌกูฏ	จันทเขลม	จันทาแป๊ะ	นายบุญรอด แก้วกัณฑ์
	ชลบุรี	บ่อทอง	พลวงทอง	เขาใหญ่	นายประภาส แซ่อึ้ง
	สระแก้ว	วังน้ำเย็น	ทุ่งมหาเจริญ	คลองจระเข้	นางราตรี บัวพา
	ปราจีนบุรี	นาดี	นาดี	สันติสุข	นายบุญเลิศ เกินสอน
	ระยอง	เขาชะเมา	น้ำเป็น	น้ำใส	นายสำราญ ลิ่มมณี
	ฉะเชิงเทรา	สนามชัยเขต	ท่ากระดาน	ทุ่งเหยียง	นายบุญมา พรพา
กลาง	ประจวบคีรีขันธ์	บางสะพาน	ร้อนทอง	คลองเพลิน	นายสาคร สร้อยลา
	สระบุรี	มวกเหล็ก	มิตรภาพ	คันตะเคียน	นางชนิดา เจริญศักดิ์
	ราชบุรี	สวนผึ้ง	สวนผึ้ง	ตะโกล่าง	นายบุญเลิศ ปั่นทองคำ
	สุพรรณบุรี	ด่านช้าง	นิคมกระเสียว	พุทวาย	นายสุนทร ศรีบุญเพ็ง
	ลพบุรี	ลำสนธิ	กุดตาเพชร	หินลาว	นายคำพูน วงษ์อุทร
ตะวันออก เฉียงเหนือ	ชัยภูมิ	คอนสาร	เขตรักษาพันธุ์สัตว์ป่าภูเขียว		นางสาวดวงฤทัย แผลกวิไลย์
	ชัยภูมิ	เทพสถิต	อุทยานแห่งชาติป่าหินงาม		นายสมศักดิ์ กาญจนระคช
	ชัยภูมิ	เมือง	หน่วยพิทักษ์อุทยานฯ ผาหวนาค		นายเด่น รัตนชัย
	เลย	นาแห้ว	แสงภา	ห้วยน้ำฝัก	นายสง่า บุญธรรม
	ชัยภูมิ	หนองบัวแดง	หน่วยป้องกันรักษาป่าที่ ขย.8 (ผาทอง)		นายสัญญา จุลนันท์
	อุบลราชธานี	นาจะหลวย	นาจะหลวย	แก้งขี้เหล็ก	นายประสิทธิ์ คำจันทร์
	ศรีสะเกษ	ขุนหาญ	บักดอง	ลำโรงเกียรติ	นายบุญชิต พรหมนาม
	หนองบัวลำภู	สุวรรณคูหา	บ้านโคก	นาโหมง	นายทองสา สุธรรมราช

หมายเหตุ : ศูนย์ปฏิบัติการธรณีพิบัติภัย ได้ประสานงานเครือข่ายฝักระวังแจ้งเตือนธรณีพิบัติภัย จำนวน 48 คน เพื่อรวบรวมข้อมูลในพื้นที่เพื่อจัดทำรายงานสถานการณ์ธรณีพิบัติภัยประจำวัน วันอาทิตย์ที่ 26 มิถุนายน พ.ศ. 2565