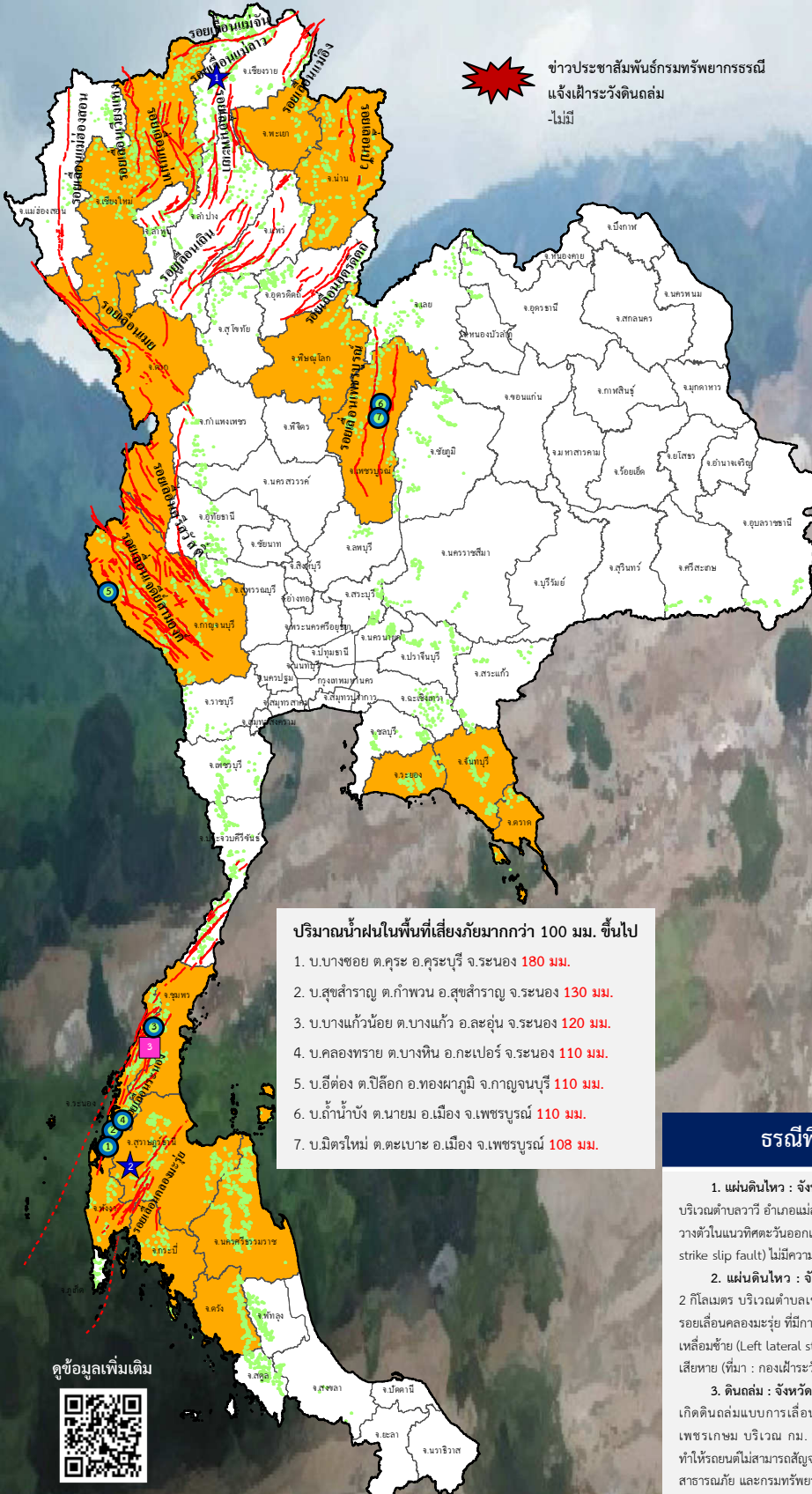




# รายงานสถานการณ์ธรณีพิบัติภัยประจำวัน

วันพุธที่ 13 กรกฎาคม 2565 เวลา 09.30 น.



ข่าวกว่าประชาสัมพันธ์กรมทรัพยากรธรณี  
แจ้งเฝ้าระวังดินถล่ม  
-ไม่มี

## ประเภทของภัยที่เกิด

### คำอธิบายสัญลักษณ์

- พื้นที่ประกาศเฝ้าระวังดินถล่มของกรมทรัพยากรธรณี
- พื้นที่ติดตามและเฝ้าระวังสถานการณ์ธรณีพิบัติภัยดินถล่มและน้ำป่าไหลหลากของกรมทรัพยากรธรณี (17)
- ดินถล่ม/ดินไหล/หินร่วง/รอยแยก
- จุดเหนือศูนย์เกิดแผ่นดินไหว (2)
- สึนามิ
- หลุมยุบ/ดินทรุดตัว
- ปริมาณน้ำฝนในพื้นที่เสี่ยงภัยมากกว่า 100 มม. ขึ้นไป (7)
- อาสาสมัครเครือข่ายวัดปริมาณน้ำฝนของกรมทรัพยากรธรณี
- รอยเลื่อนมีพลัง
- รอยเลื่อนมีพลังโดยประมาณ

## พื้นที่ติดตามและเฝ้าระวังสถานการณ์ธรณีพิบัติภัยดินถล่มและน้ำป่าไหลหลากของกรมทรัพยากรธรณี

- เหนือ** ➤ เชียงใหม่ ตาก น่าน พะเยา พิชัย อุตรดิตถ์ เพชรบูรณ์
- กลาง** ➤ กาญจนบุรี
- ตะวันออก** ➤ ไม่มี
- เฉียงเหนือ** ➤ ไม่มี
- ตะวันออก** ➤ รยอง จันทบุรี ตราด
- ใต้** ➤ ชุมพร สุราษฎร์ธานี นครศรีธรรมราช ระนอง พังงา ภูเก็ต

**ปริมาณน้ำฝนในพื้นที่เสี่ยงภัยมากกว่า 100 มม. ขึ้นไป**

1. บ.บางซอญ ต.คุระ อ.คุระบุรี จ.ระนอง **180 มม.**
2. บ.สุขสำราญ ต.กำพวน อ.สุขสำราญ จ.ระนอง **130 มม.**
3. บ.บางแก้วน้อย ต.บางแก้ว อ.ละอุ่น จ.ระนอง **120 มม.**
4. บ.คลองทราย ต.บางหิน อ.กะเปอร์ จ.ระนอง **110 มม.**
5. บ.อีตอง ต.ปิล็อก อ.ทองผาภูมิ จ.กาญจนบุรี **110 มม.**
6. บ.ถ้ำน้ำบึง ต.นายม อ.เมือง จ.เพชรบูรณ์ **110 มม.**
7. บ.มิตรใหม่ ต.ตะบะ อ.เมือง จ.เพชรบูรณ์ **108 มม.**

## ธรณีพิบัติภัยภายในประเทศ รอบ 24 ชั่วโมง

1. **แผ่นดินไหว** : จังหวัดเชียงราย เวลา 03.38 น. เกิดแผ่นดินไหวขนาด 1.8 ที่ระดับความลึก 5 กิโลเมตร บริเวณตำบลวารี อำเภอแม่สรวย จังหวัดเชียงราย สาเหตุเกิดจากการเคลื่อนตัวของกลุ่มรอยเลื่อนแม่ลาว ที่มีการวางตัวในแนวทิศตะวันออกเฉียงเหนือ-ตะวันตกเฉียงใต้ มีการเลื่อนตัวตามแนวระนาบแบบเหลี่ยมซ้าย (Left lateral strike slip fault) ไม่มีความเสียหาย (ที่มา : กองเฝ้าระวังแผ่นดินไหว กรมอุตุนิยมวิทยา และกรมทรัพยากรธรณี)
2. **แผ่นดินไหว** : จังหวัดสุราษฎร์ธานี เวลา 06.17 น. เกิดแผ่นดินไหวขนาด 3.2 ที่ระดับความลึก 2 กิโลเมตร บริเวณตำบลเขาพัง อำเภอบ้านตาขุน จังหวัดสุราษฎร์ธานี สาเหตุเกิดจากการเคลื่อนตัวของกลุ่มรอยเลื่อนคลองมะรุ่ย ที่มีการวางตัวในทิศตะวันออกเฉียงเหนือ-ตะวันตกเฉียงใต้ มีการเลื่อนตัวตามแนวระนาบแบบเหลี่ยมซ้าย (Left lateral strike slip fault) เบื้องต้นยังไม่มียานการรับรู้ถึงแรงสั่นสะเทือน และไม่มีความเสียหาย (ที่มา : กองเฝ้าระวังแผ่นดินไหว กรมอุตุนิยมวิทยา และกรมทรัพยากรธรณี)
3. **ดินถล่ม** : จังหวัดระนอง วานนี้ (12 ก.ค. 65) เวลา 12.00 น. เกิดฝนตกหนักอย่างต่อเนื่อง ส่งผลทำให้เกิดดินถล่มแบบการเคลื่อนไถของดินและหิน (debris slide) ทำให้มีเศษดิน หิน และต้นไม้ ล้มขวางถนนเพชรเกษม บริเวณ กม. ที่ 586+300 ใกล้น้ำตกปยุตยูนาล ตำบลบางนอน อำเภอเมือง จังหวัดระนอง ทำให้รถยนต์ไม่สามารถสัญจรได้ทั้ง 2 ช่องทาง ปัจจุบันสามารถสัญจรได้แล้ว (ที่มา : กรมป้องกันและบรรเทาสาธารณภัย และกรมทรัพยากรธรณี)



ดูข้อมูลเพิ่มเติม



# รายงานสถานการณ์ธรณีพิบัติภัยประจำวัน วันที่ 13 กรกฎาคม พ.ศ. 2565 เวลา 09.30 น.



## 1. ข่าวประชาสัมพันธ์กรมทรัพยากรธรณี แจ้งเฝ้าระวังดินถล่ม

- ไม่มี

## 2. ธรณีพิบัติภัยภายในประเทศ รอบ 24 ชั่วโมง

### 2.1 ดินถล่ม น้ำป่าไหลหลาก ดินไหล หินร่วง รอยแยก และหลุมยุบ

- ดินถล่ม : จังหวัดระนอง วานนี้ (12 ก.ค. 65) เวลา 12.00 น. เกิดฝนตกหนักอย่างต่อเนื่อง ส่งผลทำให้เกิดดินถล่มแบบการเลื่อนไถลของดินและหิน (debris slide) ทำให้มีเศษดิน หิน และต้นไม้ ล้มขวางถนนเพชรเกษม บริเวณ กม. ที่ 586+300 ใกล้บ้านตักบุญญบาล ตำบลบางนอน อำเภอเมือง จังหวัดระนอง ทำให้รถยนต์ไม่สามารถสัญจรได้ทั้ง 2 ช่องทาง ปัจจุบันสามารถสัญจรได้แล้ว (ที่มา : กรมป้องกันและบรรเทาสาธารณภัย และกรมทรัพยากรธรณี)

- น้ำท่วมฉับพลัน : จังหวัดระนอง วานนี้ (12 ก.ค. 65) เวลา 12.00 น. เกิดฝนตกหนักทำให้เกิดน้ำท่วมฉับพลันในพื้นที่ตำบลลำเลียง อำเภอกระบุรี จังหวัดระนอง เบื้องต้นความเสียหายอยู่ระหว่างการสำรวจ ไม่มีผู้ได้รับบาดเจ็บและเสียชีวิต ทั้งนี้หน่วยงานที่เกี่ยวข้องเข้าสำรวจความเสียหายและให้การช่วยเหลือแล้ว (ที่มา : กรมป้องกันและบรรเทาสาธารณภัย)

### 2.2 แผ่นดินไหว

- เวลา 03.38 น. เกิดแผ่นดินไหวขนาด 1.8 ที่ระดับความลึก 5 กิโลเมตร บริเวณตำบลวาวี อำเภอแม่สรวย จังหวัดเชียงราย สาเหตุเกิดจากการเลื่อนตัวของกลุ่มรอยเลื่อนแม่ลาว ที่มีการวางตัวในแนวทิศตะวันออกเฉียงเหนือ-ตะวันตกเฉียงใต้ มีการเลื่อนตัวตามแนวระนาบเลื่อนซ้าย (Left lateral strike slip fault) ไม่มีความเสียหาย (ที่มา : กองเฝ้าระวังแผ่นดินไหว กรมอุตุนิยมวิทยา และกรมทรัพยากรธรณี)

- เวลา 06.17 น. เกิดแผ่นดินไหวขนาด 3.2 ที่ระดับความลึก 2 กิโลเมตร บริเวณตำบลเขาพัง อำเภอบ้านตาขุน จังหวัดสุราษฎร์ธานี สาเหตุเกิดจากการเลื่อนตัวของกลุ่มรอยเลื่อนคลองมะรุ่ย ที่มีการวางตัวในทิศตะวันออกเฉียงเหนือ-ตะวันตกเฉียงใต้ มีการเลื่อนตัวตามแนวระนาบเลื่อนซ้าย (Left lateral strike slip fault) เบื้องต้นยังไม่มีรายงานการรับรู้ถึงแรงสั่นสะเทือน และไม่มีความเสียหาย (ที่มา : กองเฝ้าระวังแผ่นดินไหว กรมอุตุนิยมวิทยา และกรมทรัพยากรธรณี)

## 3. ธรณีพิบัติภัยทั่วโลก รอบ 24 ชั่วโมง ที่มีผลกระทบรุนแรง (ดินถล่ม ภูเขาไฟระเบิด แผ่นดินไหว สึนามิ หลุมยุบและอื่นๆ)

- ไม่มี

## 4. แนวทางการบริหาร

### กรณีมีฝนตกหนักและตกสะสมหลายวัน

- แจ้งอาสาสมัครเครือข่ายในพื้นที่เสี่ยงภัยดินถล่มบริเวณภาคเหนือ ภาคตะวันออกเฉียงเหนือ ภาคตะวันออก ภาคกลาง และภาคใต้ ให้ทำการเฝ้าระวังและติดตามสถานการณ์ธรณีพิบัติภัยดินถล่มและน้ำป่าไหลหลากอย่างต่อเนื่อง รวมทั้งการเตรียมความพร้อมรับมือกับสถานการณ์ธรณีพิบัติภัยที่อาจจะขึ้นได้
- หน่วยงานที่เกี่ยวข้องในพื้นที่ติดตามสถานการณ์อย่างใกล้ชิดและต่อเนื่อง หากมีสถานการณ์ธรณีพิบัติภัยเกิดขึ้นในพื้นที่ เจ้าหน้าที่ต้องเข้าตรวจสอบพื้นที่เกิดเหตุอย่างทันทีเพื่อสร้างความมั่นใจและให้คำแนะนำเบื้องต้นกับประชาชนในพื้นที่เสี่ยงภัย

## 5. พื้นที่ติดตามและเฝ้าระวังสถานการณ์ธรณีพิบัติภัยดินถล่มและน้ำป่าไหลหลากของกรมทรัพยากรธรณี

- เนื่องจากในพื้นที่เสี่ยงภัยดินถล่มมีฝนตกหนักต่อเนื่อง ประกอบกับมีพื้นที่ลาดการณปริมาณน้ำฝนที่อาจก่อให้เกิดดินถล่มล่วงหน้า โดยเฉพาะในบริเวณภาคเหนือ จังหวัดตาก เชียงใหม่ น่าน พะเยา พิษณุโลก เพชรบูรณ์ ภาคตะวันออกเฉียงเหนือ จังหวัดระยอง จันทบุรี ตราด ภาคกลาง จังหวัดกาญจนบุรี และภาคใต้ จังหวัดชุมพร สุราษฎร์ธานี นครศรีธรรมราช ระนอง พังงา กระบี่ และตรัง ศูนย์ปฏิบัติการธรณีพิบัติภัยจึงได้ทำการเฝ้าระวังและติดตามสถานการณ์ธรณีพิบัติภัยดินถล่มและน้ำป่าไหลหลากเป็นพิเศษ และจะทำการแจ้งอาสาสมัครเครือข่ายในพื้นที่เสี่ยงภัยต่อไป

## ข้อมูลสนับสนุนที่ใช้ในการวิเคราะห์ ติดตามและเฝ้าระวังธรณีพิบัติภัยดินถล่ม ศูนย์ปฏิบัติการธรณีพิบัติภัย มีดังนี้

### • สภาพอากาศ (กรมอุตุนิยมวิทยา)

- พยากรณ์อากาศ 24 ชั่วโมงข้างหน้า ประเทศไทยมีฝนตกชุกหนาแน่น โดยมีฝนตกหนักหลายพื้นที่และมีฝนตกหนักมากบางแห่งบริเวณภาคเหนือ ภาคตะวันออกเฉียงเหนือ ภาคกลาง ภาคตะวันออก และภาคใต้ ขอให้ประชาชนที่อาศัยอยู่ในบริเวณดังกล่าว โดยเฉพาะบริเวณที่ลาดเชิงเขาใกล้ทางน้ำไหลผ่านและพื้นที่ลุ่ม ระวังอันตรายจากฝนตกหนักถึงหนักมากและฝนที่ตกสะสมซึ่งอาจทำให้เกิดน้ำท่วมฉับพลันและน้ำป่าไหลหลากในระยะนี้ไว้ด้วย สำหรับคลื่นลมบริเวณทะเลอันดามันและอ่าวไทยตอนบนมีกำลังแรง โดยบริเวณทะเลอันดามันตอนบนและอ่าวไทยตอนบนมีคลื่นสูง 2-4 เมตร บริเวณที่มีฝนฟ้าคะนองคลื่นสูงมากกว่า 4 เมตร บริเวณทะเลอันดามันตอนล่างมีคลื่นสูง 2-3 เมตร บริเวณที่มีฝนฟ้าคะนองมีคลื่นสูงมากกว่า 3 เมตร ส่วนอ่าวไทยตอนล่างทะเลมีคลื่นสูงประมาณ 2 เมตร ห่างฝั่งคลื่นสูง 2-3 เมตร ทั้งนี้เนื่องจากร่องมรสุมกำลังแรงพาดผ่านภาคเหนือ เข้าสู่หย่อมความกดอากาศต่ำที่ปกคลุมบริเวณภาคตะวันออกเฉียงเหนือ ประกอบกับมรสุมตะวันตกเฉียงใต้กำลังแรงพัดปกคลุมทะเลอันดามัน ประเทศไทย และอ่าวไทย

- ปริมาณน้ำฝนสูงสุดวัดได้ที่สถานีตราด อำเภอคลองใหญ่ จังหวัดตราด 195.5 มม. (ที่มา : สถาบันสารสนเทศทรัพยากรน้ำ (องค์การมหาชน))

### • ปริมาณน้ำฝนและเกณฑ์การแจ้งเตือนจากสถานีตรวจติดตามการเคลื่อนตัวของมวลดิน ของกรมทรัพยากรธรณี จำนวน 25 สถานี

- ปริมาณน้ำฝนสูงสุดวัดได้ที่สถานีบ้านห้วยไร่สามัคคี ตำบลแม่สลองใน อำเภอแม่ฟ้าหลวง จังหวัดเชียงราย 41.8 มม. / ปริมาณน้ำฝนอยู่ในเกณฑ์ปกติ

• พื้นที่คาดการณ์ปริมาณน้ำฝนที่อาจก่อให้เกิดดินถล่มล่วงหน้า 3 วัน จากแบบจำลองพื้นที่อ่อนไหวต่อดินถล่มแบบพลวัต (AP Model) สำหรับศูนย์ปฏิบัติการธรณีพิบัติภัย

- จังหวัดตาก เชียงใหม่ น่าน พะเยา พิชณุโลก เพชรบูรณ์ กาญจนบุรี ระยอง จันทบุรี ตราด ชุมพร สุราษฎร์ธานี นครศรีธรรมราช ระนอง พังงา กระบี่ และตรัง / เผ่ากระวังในระยะ 2-3 วันนี้

หมายเหตุ AP Model เป็นการวิเคราะห์ข้อมูลเชิงสถิติของปริมาณน้ำฝนสะสมและเหตุการณ์ดินถล่มในอดีตนำมาสร้างเกณฑ์น้ำฝนสะสมวิกฤตสำหรับเผ่ากระวังและแจ้งเตือนภัยดินถล่ม ข้อมูลการคาดการณ์ปริมาณน้ำฝนล่วงหน้า 72 ชั่วโมง โดยสถาบันสารสนเทศทรัพยากรน้ำ (องค์การมหาชน) ได้นำมาวิเคราะห์ด้วยแบบจำลอง AP Model เพื่อคาดการณ์พื้นที่ที่จะติดตาม/เผ่ากระวังธรณีพิบัติภัยดินถล่มล่วงหน้า

• ปริมาณน้ำฝนที่วัดได้จากเครือข่ายเผ่ากระวังแจ้งเตือนธรณีพิบัติภัยในรอบ 24 ชั่วโมง (12 ก.ค. 65 เวลา 07.00 น. –13 ก.ค. 65 เวลา 07.00 น.)

ภาค	จังหวัด / อำเภอ / ตำบล / หมู่บ้าน				ข้อมูลปริมาณน้ำฝน (รอบ 24 ชม.)	เครือข่ายฯ ทธ. (ผู้รายงาน)
เหนือ	เพชรบูรณ์	เมือง	นายม	ถ้ำน้ำบึง	วัดปริมาณน้ำฝนได้ 110 มม.	นายเพชร สมานกลีกร
	เพชรบูรณ์	เมือง	ตะเบา	มิตรใหม่	วัดปริมาณน้ำฝนได้ 108 มม.	นายเค็ม ธรรมมัง
	อุตรดิตถ์	น้ำปาด	น้ำไคร้	ห้วยน้ำไหล	วัดปริมาณน้ำฝนได้ 50 มม.	นายจันทร์ สมพา
	อุตรดิตถ์	ลับแล	แม่พูล	ผามูป	วัดปริมาณน้ำฝนได้ 43 มม.	นายคำเนิน เชียงพันธ์
	พะเยา	ปง	ขุนควร	นาอ้อม	วัดปริมาณน้ำฝนได้ 40 มม.	นายแก้ว บุญเทพ
	อุตรดิตถ์	ท่าปลา	น้ำหมัน	ทรายงาม	วัดปริมาณน้ำฝนได้ 34 มม.	นายประสิทธิ์ ทองหล่อ
	เชียงราย	แม่ฟ้าหลวง	แม่สลองใน	มอล่อง	วัดปริมาณน้ำฝนได้ 30 มม.	นายสุรัตน์ วุฑู
	ตาก	ท่าสองยาง	แม่สลอง	บ่อโยะคี	วัดปริมาณน้ำฝนได้ 30 มม.	นายชูศักดิ์ วนาทศนัย
	อุตรดิตถ์	ท่าปลา	น้ำหมัน	น้ำลี	วัดปริมาณน้ำฝนได้ 29 มม.	นายสุทิน พันธุ์ห้วยเสียม
	แพร่	ลอง	บ่อเหล็กทอง	ค้ำตะนะ	วัดปริมาณน้ำฝนได้ 15 มม.	นายเสรี พูน้อย
	เชียงใหม่	แมริม	โป่งแยง	ม่วงคำ	ท้องฟ้าครึ้ม มีฝนตกปรอยๆ	นายอินทูล จันทกิจ
	น่าน	เวียงสา	ปงสนุก	ปงสนุก	ท้องฟ้าครึ้ม มีฝนตกปรอยๆ	นายทุน แก้วกุลา
	พิษณุโลก	ชาติตระการ	บ่อภาค	นาตอน	ท้องฟ้าครึ้ม มีฝนตกปรอยๆ	นายโชติช่วง จันทอง
	เชียงใหม่	ฝาง	แม่งอน	ยาง	ท้องฟ้าครึ้ม มีเมฆมาก	นายรุ่งภพ ศิริเลิศมงคล
	เชียงใหม่	หางดง	บ้านปง	ปงใต้	ท้องฟ้าครึ้ม มีเมฆมาก	นายวรวิทย์ อินก้อน
	ลำพูน	แม่ทา	ทากาศ	ดอยแช่	ท้องฟ้าครึ้ม มีเมฆมาก	นายสุทัศน์ นันตาทากาศ
เพชรบูรณ์	หล่มเก่า	บ้านเนิน	โจ๊ะโหวะเหนือ	ท้องฟ้าครึ้ม มีเมฆมาก	นายทอน กงมนต์	
ใต้	พังงา	กระบุรี	กระ	บางซอย	วัดปริมาณน้ำฝนได้ 180 มม.	นายณรงค์ เทพทอง
	ระนอง	สุขสำราญ	กำพวน	สุขสำราญ	วัดปริมาณน้ำฝนได้ 130 มม.	นายมนูญ จันทรพิศ
	ระนอง	ละอุ่น	บางแก้ว	บางแก้วน้อย	วัดปริมาณน้ำฝนได้ 120 มม.	นายพันวิทย์ เพ็ชรศิริ
	ระนอง	กะเปอร์	บางหิน	คลองทราย	วัดปริมาณน้ำฝนได้ 110 มม.	นายจำเนียร สาลี
	ชุมพร	พะโต๊ะ	ปากทรง	ตอตั้ง	วัดปริมาณน้ำฝนได้ 65 มม.	นายธิเบก เทพศิริ
	พังงา	กะปง	เหล	ช้างเขือ	วัดปริมาณน้ำฝนได้ 54 มม.	นายจริต แสงทอง
	ระนอง	กระบุรี	จ.ป.ร.	นิคมฝั่ง 1	วัดปริมาณน้ำฝนได้ 45 มม.	นายจำลอง พวงสุวรรณ
	ชุมพร	สวี	วิสัยใต้	แพรกแห้ง	วัดปริมาณน้ำฝนได้ 43 มม.	นายเสนอ จุณยุเสน
	ชุมพร	สวี	วิสัยใต้	หาดพริก	วัดปริมาณน้ำฝนได้ 35 มม.	นายทวีวัฒน์ แต่งอ่อน
	กระบี่	เมือง	เขาคราม	ทุ่ง	วัดปริมาณน้ำฝนได้ 29 มม.	นายสมัย ทัดศรี
	กระบี่	เขาพนม	หน้าเขา	ห้วยน้ำแก้ว	วัดปริมาณน้ำฝนได้ 25 มม.	นายยงยุทธ คงน้อย
	สุราษฎร์ธานี	คีรีรัฐนิคม	น้ำหัก	ปากพาย	วัดปริมาณน้ำฝนได้ 17 มม.	นายชนกพงศ์ ภู่อ้วยล่า
	ตรัง	ห้วยยอด	ปากแจ่ม	ปากแจ่ม	วัดปริมาณน้ำฝนได้ 10 มม.	นายทัศนยะ คงแก้ว
	ตรัง	ห้วยยอด	ปากแจ่ม	ลำแพะ	วัดปริมาณน้ำฝนได้ 10 มม.	นายพิณิจ ชูชื่น
นครศรีธรรมราช	ลิซล	เขาน้อย	ยอดน้ำ	ท้องฟ้าครึ้ม มีเมฆมาก	นายสุเทพ โมอ่อน	
ตะวันออก	ตราด	บ่อไร่	ช้างทูน	หนองไม้หอม	วัดปริมาณน้ำฝนได้ 60 มม.	นายขรรณชัย โฉมเฉลา
	ชลบุรี	บ่อทอง	พลวงทอง	เขาใหญ่	วัดปริมาณน้ำฝนได้ 59 มม.	นายประภาส แซ่อึ้ง
	ชลบุรี	บ่อทอง	พลวงทอง	หลุมมะนาว	วัดปริมาณน้ำฝนได้ 52 มม.	นางจุฑาทิพย์ จิตาหาญ
	ฉะเชิงเทรา	ท่าตะเกียบ	คลองตะเกรา	อ่างหิน	วัดปริมาณน้ำฝนได้ 40 มม.	นายพยอม ชื่นระรวย
	ระยอง	เขาชะเมา	ห้วยทับมอญ	คลองหิน	ท้องฟ้าครึ้ม มีฝนตกปรอยๆ	นายบัญชา บัวผุด
	สระแก้ว	วังน้ำเย็น	ทุ่งมหาเจริญ	คลองจระเข้	ท้องฟ้าครึ้ม มีฝนตกปรอยๆ	นางวิไล ชัยชาติ
	จันทบุรี	เขาคิชฌกูฏ	จันทเขลม	คลองชีพ	ท้องฟ้าครึ้ม ไม่มีฝนตก	นายชูชาติ ธุการ
	ปราจีนบุรี	นาดี	แก่งดินสอ	แก่งใหญ่	ท้องฟ้าครึ้ม ไม่มีฝนตก	นายวิรัตน์ ศรีลาสร้อย

• ปริมาณน้ำฝนที่วัดได้จากเครือข่ายเฝ้าระวังแจ้งเตือนธรณีพิบัติภัยในรอบ 24 ชั่วโมง (12 ก.ค. 65 เวลา 07.00 น. –13 ก.ค. 65 เวลา 07.00 น.)

ภาค	จังหวัด / อำเภอ / ตำบล / หมู่บ้าน				ข้อมูลปริมาณน้ำฝน (รอบ 24 ชม.)	เครือข่ายฯ ทธ. (ผู้รายงาน)
กลาง	กาญจนบุรี	ทองผาภูมิ	ปิล็อก	อีต่อง	วัดปริมาณน้ำฝนได้ 110 มม. ท้องฟ้าครึ้ม มีฝนตกปรอยๆ ท้องฟ้าครึ้ม มีฝนตกปรอยๆ ท้องฟ้าครึ้ม มีฝนตกปรอยๆ ท้องฟ้าครึ้ม มีฝนตกปรอยๆ	นายนิพนธ์ สุนคำ นายทองคำ เสดวงชัย นายอ่อน เชียงแสน นายชัชระ กำพร นายกองผล แยมอรุ่น
	กาญจนบุรี	สังขละบุรี	หนองลู	เวียงคาว		
	นครนายก	เมือง	สาริกา	สาริกา		
	ประจวบคีรีขันธ์	หัวหิน	ห้วยสัตว์ใหญ่	เฉลิมพร		
	ราชบุรี	สวนผึ้ง	สวนผึ้ง	ตะโกกลาง		
ตะวันออก เฉียงเหนือ	ศรีสะเกษ	ภูสิงห์	ดงรัก	สันติสุข	วัดปริมาณน้ำฝนได้ 78 มม. วัดปริมาณน้ำฝนได้ 60 มม. วัดปริมาณน้ำฝนได้ 60 มม. วัดปริมาณน้ำฝนได้ 46 มม. วัดปริมาณน้ำฝนได้ 31 มม. วัดปริมาณน้ำฝนได้ 30 มม. วัดปริมาณน้ำฝนได้ 25 มม. วัดปริมาณน้ำฝนได้ 15 มม. ท้องฟ้าครึ้ม มีฝนตกปรอยๆ ท้องฟ้าครึ้ม มีฝนตกปรอยๆ	นางเบญจมาศ ธรรมพร นายทองสา สุธรรมราช นางสมใจ คำภาโคตร นายสัญญา จุลลันท์ นายวีระชัย โกษา นายวรรณชนก สุวรรณกร นายถาวร ประจัญกล้า นายบุญมี สารระมุ นางไพรวลัย พรหมโชคศิริกุล นายเหลาทอง กันโส
	หนองบัวลำภู	สุวรรณคูหา	บ้านโคก	นาโหม่ง		
	หนองคาย	สังคม	สังคม	ผาแดง		
	ชัยภูมิ	หนองบัวแดง	ถ้ำวัวแดง	บ่อทอง		
	อุบลราชธานี	นาจะหลวย	บ้านตุม	ทุ่งเงิน		
	ชัยภูมิ	คอนสาร	ทุ่งพระ	ขสป.ผาผึ้ง		
	อุดรธานี	นาูง	โนนทอง	โสมสวรรค์		
	นครราชสีมา	ปากช่อง	หมูสี	ท่าช้างใต้		
	นครราชสีมา	วังน้ำเขียว	อุดมทรัพย์	อุดมทรัพย์พัฒนา		
	เลย	ภูกระดึง	ศรีฐาน	น้ำพอง		

หมายเหตุ : ศูนย์ปฏิบัติการธรณีพิบัติภัย ได้ประสานงานเครือข่ายเฝ้าระวังแจ้งเตือนธรณีพิบัติภัย จำนวน 55 คน เพื่อรวบรวมข้อมูลในพื้นที่เพื่อจัดทำรายงานสถานการณ์ธรณีพิบัติภัยประจำวัน วันพุธที่ 13 กรกฎาคม พ.ศ. 2565

ศูนย์ปฏิบัติการธรณีพิบัติภัย กองธรณีวิทยาสิ่งแวดล้อม  
กรมทรัพยากรธรณี กระทรวงทรัพยากรธรรมชาติและสิ่งแวดล้อม  
โทร 02 621 9703-5 โทรสาร 02 621 9700  
[www.dmr.go.th](http://www.dmr.go.th)