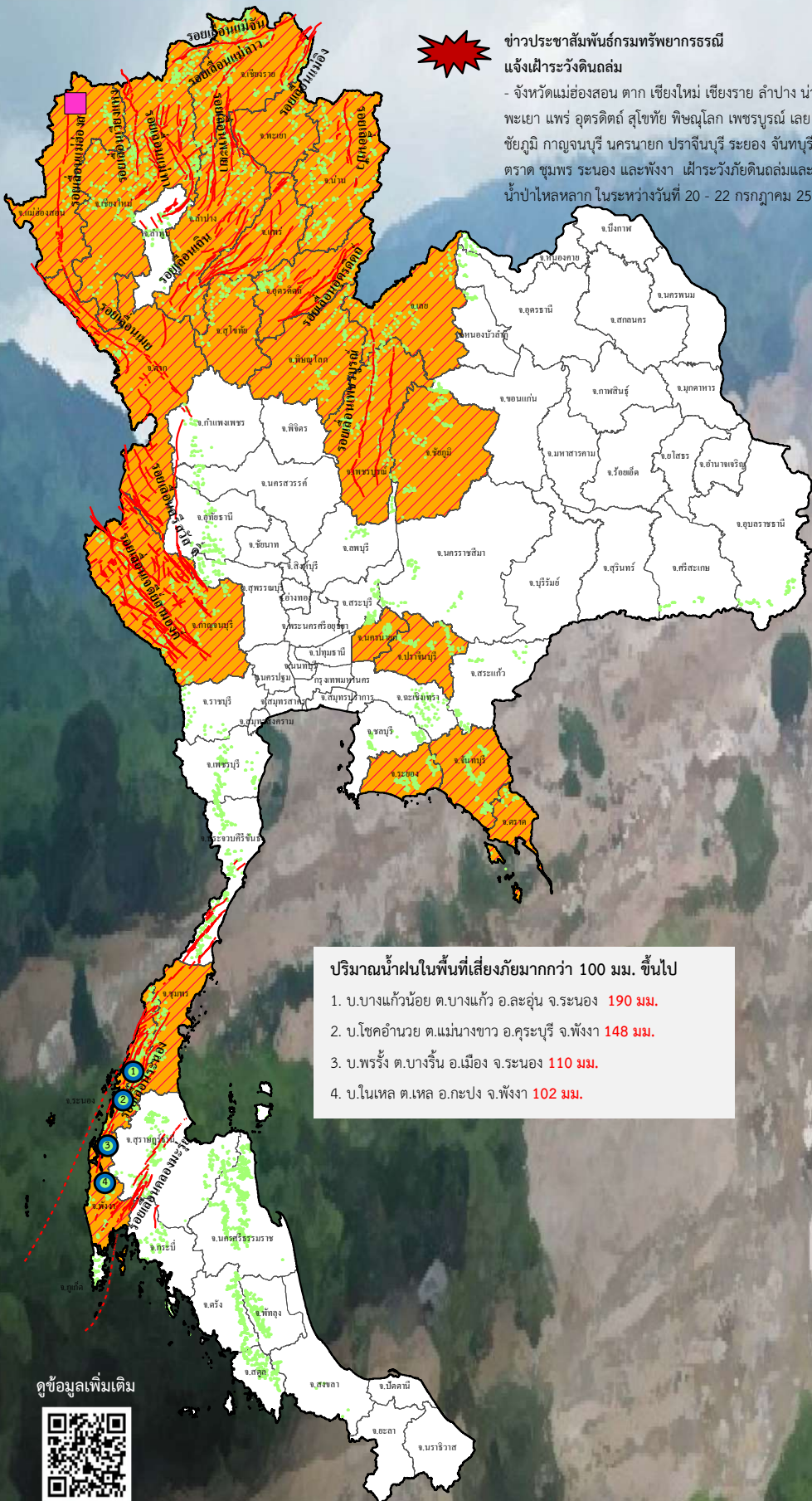




รายงานสถานการณ์ธรณีพิบัติภัยประจำวัน

วันพฤหัสบดีที่ 21 กรกฎาคม 2565 เวลา 09.30 น.



ข่าวประชาสัมพันธ์กรมทรัพยากรธรณี
แจ้งเตือนระวังดินถล่ม
 - จังหวัดแม่ฮ่องสอน ตาก เชียงใหม่ เชียงราย ลำปาง น่าน พะเยาแพร่ อุดรดิตถ์ สุโขทัย พิษณุโลก เพชรบูรณ์ เลย ชัยภูมิ กาญจนบุรี นครนายก ปราจีนบุรี ระยอง จันทบุรี ตราด ชุมพร ระนอง และพังงา ฝ้าระวังภัยดินถล่มและ น้ำป่าไหลหลาก ในวันที่ 20 - 22 กรกฎาคม 2565

ประเภทของภัยที่เกิด

คำอธิบายสัญลักษณ์

- พื้นที่ประกาศฝ้าระวังดินถล่มของกรมทรัพยากรธรณี (23)
- พื้นที่ติดตามและฝ้าระวังสถานการณ์ธรณีพิบัติภัยดินถล่มและน้ำป่าไหลหลากของกรมทรัพยากรธรณี (23)
- ดินถล่ม/ดินไหล/หินร่วง/รอยแยก (1)
- จุดเหนือศูนย์เกิดแผ่นดินไหว
- สึนามิ
- หลุมยุบ/ดินทรุดตัว
- ปริมาณน้ำฝนในพื้นที่เสี่ยงภัยมากกว่า 100 มม. ขึ้นไป (4)
- อาสาสมัครเครือข่ายวัดปริมาณน้ำฝนของกรมทรัพยากรธรณี
- รอยเลื่อนมีพลัง
- รอยเลื่อนมีพลังโดยประมาณ

พื้นที่ติดตามและฝ้าระวังสถานการณ์ธรณีพิบัติภัยดินถล่มและน้ำป่าไหลหลากของกรมทรัพยากรธรณี

- เหนือ** ➤ แม่ฮ่องสอน ตาก เชียงใหม่ เชียงราย ลำปาง น่าน พะเยาแพร่ อุดรดิตถ์ สุโขทัย พิษณุโลก เพชรบูรณ์
- กลาง** ➤ กาญจนบุรี นครนายก
- ตะวันออก** ➤ เลย ชัยภูมิ
- เฉียงเหนือ** ➤ ปราจีนบุรี ระยอง จันทบุรี ตราด
- ใต้** ➤ ชุมพร ระนอง พังงา

ปริมาณน้ำฝนในพื้นที่เสี่ยงภัยมากกว่า 100 มม. ขึ้นไป

1. บ.บางแก้วน้อย ต.บางแก้ว อ.ละอุ่น จ.ระนอง **190 มม.**
2. บ.โชคอำนวย ต.แม่บางขาว อ.กระบุรี จ.พังงา **148 มม.**
3. บ.พรจริง ต.บางรี อ.เมือง จ.ระนอง **110 มม.**
4. บ.โนนเหล็ก ต.เหล็ก อ.กะปง จ.พังงา **102 มม.**

ธรณีพิบัติภัยภายในประเทศ รอบ 24 ชั่วโมง

- ดินถล่ม : จังหวัดแม่ฮ่องสอน วานนี้ (20 ก.ค. 65) เวลา 21.30 น. เกิดฝนตกหนักอย่าง ส่งผลทำให้เกิดดินถล่มแบบการเลื่อนไถลของดินและหิน (debris slide) ลงมาปิดทับเส้นทางหลวงแผ่นดิน 1285 ระหว่างบ้านห้วยผึ้ง-บ้านทรายขาว ตำบลห้วยผา อำเภอเมือง จังหวัดแม่ฮ่องสอน เบื้องต้นเจ้าหน้าที่ อบต. และหน่วยงานที่เกี่ยวข้องกำลังเข้าดำเนินการตรวจสอบ (ที่มา : อบต.ห้วยผา และ facebook 365 วันแม่ฮ่องสอน)





รายงานสถานการณ์ธรณีพิบัติภัยประจำวัน วันพฤหัสบดีที่ 21 กรกฎาคม พ.ศ. 2565 เวลา 09.30 น.



1. ข่าวประชาสัมพันธ์กรมทรัพยากรธรณี แจ้งเฝ้าระวังดินถล่ม

- ข่าวประชาสัมพันธ์กรมทรัพยากรธรณี ฉบับที่ 19/2565 ขอให้อาสาสมัครเครือข่ายเฝ้าระวังแจ้งเตือนธรณีพิบัติภัยในพื้นที่จังหวัดแม่ฮ่องสอน ตาก เชียงใหม่ เชียงราย ลำปาง น่าน พะเยา แพร่ อุตรดิตถ์ สุโขทัย พิษณุโลก เพชรบูรณ์ เลย ชัยภูมิ กาญจนบุรี นครนายก ปราจีนบุรี ระยอง จันทบุรี ตราด ชุมพร ระนอง และพังงา ทำการเฝ้าระวังภัยดินถล่มและน้ำป่าไหลหลาก ในระหว่างวันที่ 20 - 22 กรกฎาคม 2565

2. ธรณีพิบัติภัยภายในประเทศ รอบ 24 ชั่วโมง

2.1 ดินถล่ม น้ำป่าไหลหลาก ดินไหล หินร่วง รอยแยก และหลุมยุบ

- ดินถล่ม : จังหวัดแม่ฮ่องสอน วานนี้ (20 ก.ค. 65) เวลา 21.30 น. เกิดฝนตกหนักอย่าง ส่งผลทำให้เกิดดินถล่มแบบการเลื่อนไหลของดินและหิน (debris slide) ลงมาปิดทับเส้นทางหลวงแผ่นดิน 1285 ระหว่างบ้านห้วยผึ้ง-บ้านทรายขาว ตำบลห้วยผา อำเภอเมือง จังหวัดแม่ฮ่องสอน เบื้องต้นเจ้าหน้าที่ อบต. และหน่วยงานที่เกี่ยวข้องกำลังเข้าดำเนินการตรวจสอบ (ที่มา : อบต.ห้วยผา และ facebook 365 วันที่แม่ฮ่องสอน)

2.2 แผ่นดินไหว

- ไม่มี

3. ธรณีพิบัติภัยทั่วโลก รอบ 24 ชั่วโมง ที่มีผลกระทบรุนแรง (ดินถล่ม ภูเขาไฟระเบิด แผ่นดินไหว สึนามิ หลุมยุบและอื่นๆ)

- ไม่มี

4. แนวทางการบริหาร

กรณีมีประกาศกรมทรัพยากรธรณี

- ประกาศเฝ้าระวังภัยดินถล่มและน้ำป่าไหลหลากในพื้นที่เสี่ยงภัยโดยเฉพาะในพื้นที่จังหวัดแม่ฮ่องสอน ตาก เชียงใหม่ เชียงราย ลำปาง น่าน พะเยา แพร่ อุตรดิตถ์ สุโขทัย พิษณุโลก เพชรบูรณ์ เลย ชัยภูมิ กาญจนบุรี นครนายก ปราจีนบุรี ระยอง จันทบุรี ตราด ชุมพร ระนอง และพังงา เพื่อให้หน่วยงานที่เกี่ยวข้องและประชาชนในพื้นที่เสี่ยงภัยทำการเฝ้าระวังและแจ้งเตือนภัยได้ทันทั่วทั้ง รวมทั้งการเตรียมความพร้อมรับมือกับสถานการณ์ธรณีพิบัติภัยที่อาจเกิดขึ้นได้
- หน่วยงานที่เกี่ยวข้องในพื้นที่ติดตามสถานการณ์อย่างใกล้ชิดและต่อเนื่อง หากมีสถานการณ์ธรณีพิบัติภัยเกิดขึ้นในพื้นที่เจ้าหน้าที่ต้องเข้าตรวจสอบพื้นที่เกิดเหตุอย่างทั่วถึง เพื่อสร้างความมั่นใจและให้คำแนะนำเบื้องต้นกับประชาชนในพื้นที่เสี่ยงภัย

5. พื้นที่ติดตามและเฝ้าระวังสถานการณ์ธรณีพิบัติภัยดินถล่มและน้ำป่าไหลหลากของกรมทรัพยากรธรณี

- เนื่องจากในพื้นที่เสี่ยงภัยดินถล่มมีฝนตกหนักต่อเนื่อง ประกอบกับมีพื้นที่ลาดชันปริมาณน้ำฝนที่อาจก่อให้เกิดดินถล่มล่วงหน้า โดยเฉพาะในบริเวณภาคเหนือ จังหวัดแม่ฮ่องสอน ตาก เชียงใหม่ เชียงราย ลำปาง น่าน พะเยา แพร่ อุตรดิตถ์ สุโขทัย พิษณุโลก เพชรบูรณ์ ภาคตะวันออก จังหวัดปราจีนบุรี ระยอง จันทบุรี ตราด ภาคกลาง จังหวัดกาญจนบุรี นครนายก ภาคตะวันออกเฉียงเหนือ จังหวัดเลย ชัยภูมิ และภาคใต้ จังหวัดชุมพร ระนอง และพังงา ศูนย์ปฏิบัติการธรณีพิบัติภัยจึงได้ทำการเฝ้าระวังและติดตามสถานการณ์ธรณีพิบัติภัยดินถล่มและน้ำป่าไหลหลากเป็นพิเศษ และจะทำการแจ้งอาสาสมัครเครือข่ายในพื้นที่เสี่ยงภัยต่อไป

ข้อมูลสนับสนุนที่ใช้ในการวิเคราะห์ ติดตามและเฝ้าระวังธรณีพิบัติภัยดินถล่ม ศูนย์ปฏิบัติการธรณีพิบัติภัย มีดังนี้

• สภาพอากาศ (กรมอุตุนิยมวิทยา)

- พยากรณ์อากาศ 24 ชั่วโมงข้างหน้า ประเทศไทยตอนบนมีฝนเพิ่มขึ้น กับมีฝนตกหนักหลายพื้นที่ โดยมีฝนตกหนักมากบางแห่ง บริเวณภาคเหนือภาคตะวันออกเฉียงเหนือ ภาคกลาง ภาคตะวันออก และภาคใต้ ขอให้ประชาชนในบริเวณดังกล่าว ระวังอันตรายจากฝนตกหนักถึงหนักมาก และฝนที่ตกสะสม ซึ่งอาจทำให้เกิดน้ำท่วมฉับพลันและน้ำป่าไหลหลาก โดยเฉพาะในบริเวณพื้นที่ลาดเชิงเขาและพื้นที่ลุ่มในระยษนี้ไว้ด้วย ทั้งนี้เนื่องจากร่องมรสุมกำลังแรงพาดผ่านภาคเหนือ เข้าสู่หย่อมความกดอากาศต่ำบริเวณภาคตะวันออกเฉียงเหนือ ประกอบกับมรสุมตะวันตกเฉียงใต้ที่พัดปกคลุมทะเลอันดามัน ภาคใต้ และอ่าวไทยมีกำลังปานกลาง

- ปริมาณน้ำฝนสูงสุดวัดได้ที่อำเภอเมือง จังหวัดพังงา 172.5 มม. (ที่มา : สถาบันสารสนเทศทรัพยากรน้ำ (องค์การมหาชน))

• ปริมาณน้ำฝนและเกณฑ์การแจ้งเตือนจากสถานีตรวจติดตามการเคลื่อนตัวของมวลดิน ของกรมทรัพยากรธรณี จำนวน 25 สถานี

- ปริมาณน้ำฝนสูงสุดวัดได้ที่สถานีบ้านนาออก ตำบลภูฟ้า อำเภอบ่อเกลือ จังหวัดน่าน 32.60 มม. / ปริมาณน้ำฝนอยู่ในเกณฑ์ปกติ

• พื้นที่คาดการณ์ปริมาณน้ำฝนที่อาจก่อให้เกิดดินถล่มล่วงหน้า 3 วัน จากแบบจำลองพื้นที่อ่อนไหวต่อดินถล่มแบบพลวัต (AP Model) สำหรับศูนย์ปฏิบัติการธรณีพิบัติภัย

- จังหวัดเชียงใหม่ น่าน อุตรดิตถ์ พิษณุโลก ชัยภูมิ และตราด / เฝ้าระวังในระยะ 2-3 วันนี้

หมายเหตุ AP Model เป็นการวิเคราะห์ข้อมูลเชิงสถิติของปริมาณน้ำฝนสะสมและเหตุการณ์ดินถล่มในอดีตนำมาสร้างเกณฑ์น้ำฝนสะสมวิกฤตสำหรับเฝ้าระวังและแจ้งเตือนภัยดินถล่ม ข้อมูลการคาดการณ์ปริมาณน้ำฝนล่วงหน้า 72 ชั่วโมง โดยสถาบันสารสนเทศทรัพยากรน้ำ (องค์การมหาชน) ได้นำมาวิเคราะห์ด้วยแบบจำลอง AP Model เพื่อคาดการณ์พื้นที่ที่จะติดตาม/เฝ้าระวังธรณีพิบัติภัยดินถล่มล่วงหน้า

• ปริมาณน้ำฝนที่วัดได้จากเครือข่ายเฝ้าระวังแจ้งเตือนธรณีพิบัติภัยในรอบ 24 ชั่วโมง (20 ก.ค. 65 เวลา 07.00 น. –21 ก.ค. 65 เวลา 07.00 น.)

ภาค	จังหวัด / อำเภอ / ตำบล / หมู่บ้าน				ข้อมูลปริมาณน้ำฝน (รอบ 24 ชม.)	เครือข่ายฯ ทธ. (ผู้รายงาน)
เหนือ	เชียงราย	แม่ฟ้าหลวง	แม่สลองใน	มอถ่อง	วัดปริมาณน้ำฝนได้ 50 มม.	นายสุรัตน์ วุฑู
	อุตรดิตถ์	ลับแล	แม่พูล	ผามอบ	วัดปริมาณน้ำฝนได้ 42 มม.	นายดำเนิน เชียงพันธ์
	น่าน	บ่อเกลือ	บ่อเกลือใต้	ฝักเหือก	วัดปริมาณน้ำฝนได้ 30 มม.	นางอุบลรัตน์ ลำน้อย
	แพร่	ลอง	บ่อเหล็กทอง	นาตุ้ม	วัดปริมาณน้ำฝนได้ 10 มม.	นายสร้อย รัตนชาคร
	แพร่	ลอง	บ่อเหล็กทอง	ค้ำตะนะ	วัดปริมาณน้ำฝนได้ 5 มม.	นายเสรี ฟูน้อย
	แพร่	เด่นชัย	ห้วยไร่	ห้วยป่าดทอด	ท้องฟ้าครีมี มีฝนตกหนัก	นายผจญ จันทรจำ
	กำแพงเพชร	คลองลาน	คลองลานพัฒนา	แปลงสีแม่พิช	ท้องฟ้าครีมี มีฝนตกปรอยๆ	นายอนุ เปรมเสถียร
	อุทัยธานี	บ้านไร่	บ้านไร่	ห้วยป่าปก	ท้องฟ้าครีมี มีฝนตกปรอยๆ	นางอุไร หัวเพชร
	ลำปาง	วังเหนือ	วังทอง	ปงทอง	ท้องฟ้าครีมี มีฝนตกปรอยๆ	นายประพนธ์ จันตะมะ
	น่าน	ปัว	สถาน	สันติสุข	ท้องฟ้าครีมี มีฝนตกปรอยๆ	นายสวัสดิ์ สีขาววงศ์
	แม่ฮ่องสอน	ปาย	เมืองแปง	สบสา	ท้องฟ้าครีมี มีฝนตกปรอยๆ	นายพยนตร์ อนันต์
	เพชรบูรณ์	หล่มสัก	บุงน้ำเต้า	ธารทิพย์	ท้องฟ้าครีมี ไม่มีฝนตก	นายหมื่น สิงห์ทอง
	เชียงใหม่	หางดง	บ้านปาง	ปงใต้	ท้องฟ้าครีมี ไม่มีฝนตก	นายวรวีทย์ อินกอน
	พิษณุโลก	นครไทย	นครชุม	นาทุ่งใหญ่	ท้องฟ้าครีมี ไม่มีฝนตก	นางคำมาศ ภูมิดี
	เชียงราย	ขุนตาล	ป่าตาล	ร่องขุนเหนือ	ท้องฟ้าโปร่ง ไม่มีฝนตก	นางกนกจันทร์ ภูเจริญ
	ตาก	แม่ระมาด	แม่ระด	ห้วยนกแล	ท้องฟ้าโปร่ง ไม่มีฝนตก	นายสีมา พุ่มพองฟู
ใต้	ระนอง	ละอุ่น	บางแก้ว	บางแก้วน้อย	วัดปริมาณน้ำฝนได้ 190 มม.	นายทักษิณ เพ็ชรศิริ
	พังงา	คุระบุรี	แม่นางขาว	โชคอำนวย	วัดปริมาณน้ำฝนได้ 148 มม.	นายพรสุริยา พิศแก้ว
	ระนอง	เมือง	บางรีน	พรั้ง	วัดปริมาณน้ำฝนได้ 110 มม.	นายจรูญ เสียงจิรกาล
	พังงา	กะปง	เหล	โนเหล	วัดปริมาณน้ำฝนได้ 102 มม.	นายสถิต ถูต้าม
	พังงา	คุระบุรี	คุระบ	บางขอย	วัดปริมาณน้ำฝนได้ 95 มม.	นายณรงค์ เทพทอง
	ระนอง	ละอุ่น	ละอุ่นเหนือ	นายาว	วัดปริมาณน้ำฝนได้ 87 มม.	นายเทวัญ เรื่องบ้านท่า
	ระนอง	กระบุรี	จ.ป.ร.	นิคมฝั่ง 2	วัดปริมาณน้ำฝนได้ 72 มม.	นายสุจิตร์ เจริญชัยนุชกุล
	ระนอง	กระบุรี	จ.ป.ร.	นิคมฝั่ง 1	วัดปริมาณน้ำฝนได้ 70 มม.	นายจำลอง พวงสุวรรณ
	ระนอง	กะเปอร์	บางหิน	คลองทราย	วัดปริมาณน้ำฝนได้ 45 มม.	นายจำเนียร สาดี
	ชุมพร	สวี	วิสัยใต้	พริกแพรง	วัดปริมาณน้ำฝนได้ 48 มม.	นายสุริยันต์ สุริยา
	ชุมพร	สวี	วิสัยใต้	หาดพริก	วัดปริมาณน้ำฝนได้ 45 มม.	นายทวัฒน์ แดงอ่อน
	ชุมพร	พะโต๊ะ	ปากทรง	ตอตั้ง	วัดปริมาณน้ำฝนได้ 40 มม.	นายเธิก เทพศิริ
	ตรัง	ห้วยยอด	ปากแจ่ม	คลองคู้	วัดปริมาณน้ำฝนได้ 19 มม.	นายสมคิด นาเลื่อน
	ตรัง	ห้วยยอด	ปากแจ่ม	หน้าเขา	วัดปริมาณน้ำฝนได้ 12 มม.	นางบุญเย็น อ้นชัย
	ตรัง	ห้วยยอด	ปากแจ่ม	ลำแพะ	วัดปริมาณน้ำฝนได้ 11 มม.	นายพินิจ ชูชั้น
	ชุมพร	ปะทิว	เขาไชยราช	ทรายแก้ว	ท้องฟ้าครีมี มีฝนตกปรอยๆ	นายปรีชา เพิ่มพูล
ชุมพร	ปะทิว	เขาไชยราช	พละ	ท้องฟ้าครีมี มีฝนตกปรอยๆ	นายอุดม รอดทอง	
สตูล	ควนกาหลง	อุไคเจริญ	ฝั่ง 120	ท้องฟ้าครีมี ไม่มีฝนตก	นายเสียน มุสิกชาติ	
ตะวันออก	ตราด	เกาะช้าง	หน่วยพิทักษ์อุทยานแห่งชาติที่ กช.4 (คลองพลู)		วัดปริมาณน้ำฝนได้ 90 มม.	นายฉลอง พันธนาคิน
	จันทบุรี	มะขาม	ฉมัน	ทุ่งเพล	วัดปริมาณน้ำฝนได้ 70 มม.	นายไชโย สุวรรณศรี
	ปราจีนบุรี	นาดี	แก่งดินสอ	แก่งใหญ่	วัดปริมาณน้ำฝนได้ 70 มม.	นายวิรัตน์ ศรีลาสร้อย
	ระยอง	บ้านค่าย	ชากบก	มาบตาบอด	วัดปริมาณน้ำฝนได้ 60 มม.	นายวินัย สว่างดี
	ตราด	บ่อไร่	ช้างฆวน	หนองไม้หอม	วัดปริมาณน้ำฝนได้ 53 มม.	นายขรรณชัย โฉมเฉลา
สระแก้ว	วังน้ำเย็น	ทุ่งมหาเจริญ	คลองจระเข้	ท้องฟ้าครีมี ไม่มีฝนตก	นางวิไล ชัยชาติ	
กลาง	ประจวบคีรีขันธ์	บางสะพาน	ทองมงคล	ทองมงคล	วัดปริมาณน้ำฝนได้ 55 มม.	นายประดัด สุขวิสุทธิ
	ประจวบคีรีขันธ์	ทับสะแก	ห้วยยาง	หัวเขา	ท้องฟ้าครีมี มีฝนตกปรอยๆ	นางมยุรี พิมสอาด
	เพชรบุรี	หนองหญ้าปล้อง	ยางน้ำกืดใต้	พุลูบ	ท้องฟ้าครีมี มีฝนตกปรอยๆ	นายสันต์ กระทอง
	ลพบุรี	ลำสนธิ	นิยมชัย	ด่านจันท์	ท้องฟ้าครีมี มีฝนตกปรอยๆ	นายจักรรงค์ ศรีพนม
	กาญจนบุรี	ทองผาภูมิ	ชะแล	ทิพเย	ท้องฟ้าครีมี มีฝนตกปรอยๆ	นายจันงค์ ทองผาฉ่ำ
	สระบุรี	แก่งคอย	ชะอม	หนองแหน	ท้องฟ้าครีมี มีฝนตกปรอยๆ	นายออด แซ่มพุทรา
นครนายก	เมือง	สาริกา	กุดรัง	ท้องฟ้าครีมี ไม่มีฝนตก	นายภูธร หมั่นวงศ์	

• ปริมาณน้ำฝนที่วัดได้จากเครือข่ายเฝ้าระวังแจ้งเตือนธรณีพิบัติภัยในรอบ 24 ชั่วโมง (20 ก.ค. 65 เวลา 07.00 น. –21 ก.ค. 65 เวลา 07.00 น.)

ภาค	จังหวัด / อำเภอ / ตำบล / หมู่บ้าน				ข้อมูลปริมาณน้ำฝน (รอบ 24 ชม.)	เครือข่ายฯ ทธ. (ผู้รายงาน)
ตะวันออกเฉียงเหนือ	นครราชสีมา	ปากช่อง	หมูสี	ท่าช้างใต้	วัดปริมาณน้ำฝนได้ 65 มม.	นายบุญมี สาระมู
	อุบลราชธานี	น้ำยืน	สีวิเชียร	สีวิเชียร	ท้องฟ้าครึ้ม มีฝนตกปรอยๆ	นายเปี้ย ทองทับ
	หนองบัวลำภู	สุวรรณคูหา	บ้านโคก	นาโหมง	ท้องฟ้าครึ้ม มีฝนตกปรอยๆ	นายทองสา สุธรรมราช
	อุบลราชธานี	น้ำยืน	สีวิเชียร	สีวิเชียร	ท้องฟ้าครึ้ม มีฝนตกปรอยๆ	นายเปี้ย ทองทับ
	หนองบัวลำภู	สุวรรณคูหา	บ้านโคก	นาโหมง	ท้องฟ้าครึ้ม มีฝนตกปรอยๆ	นายทองสา สุธรรมราช
	ชัยภูมิ	เกษตรสมบูรณ์	โนนทอง	โนนเขวา	ท้องฟ้าโปร่ง เมฆคินมีฝนตก	นายยศพนธ์ อุโคตร
	เลย	ภูเรือ	ปลาบ่า	สองคอน	ท้องฟ้าโปร่ง เมฆคินมีฝนตก	นายบุญหนัก ศรีบุรินทร์

หมายเหตุ : ศูนย์ปฏิบัติการธรณีพิบัติภัย ได้ประสานงานเครือข่ายเฝ้าระวังแจ้งเตือนธรณีพิบัติภัย จำนวน 54 คน เพื่อรวบรวมข้อมูลในพื้นที่เพื่อจัดทำรายงานสถานการณ์ธรณีพิบัติภัยประจำวัน วันพฤหัสบดีที่ 21 กรกฎาคม พ.ศ. 2565

ศูนย์ปฏิบัติการธรณีพิบัติภัย กองธรณีวิทยาสิ่งแวดล้อม
กรมทรัพยากรธรณี กระทรวงทรัพยากรธรรมชาติและสิ่งแวดล้อม
โทร 02 621 9703-5 โทรสาร 02 621 9700
www.dmr.go.th