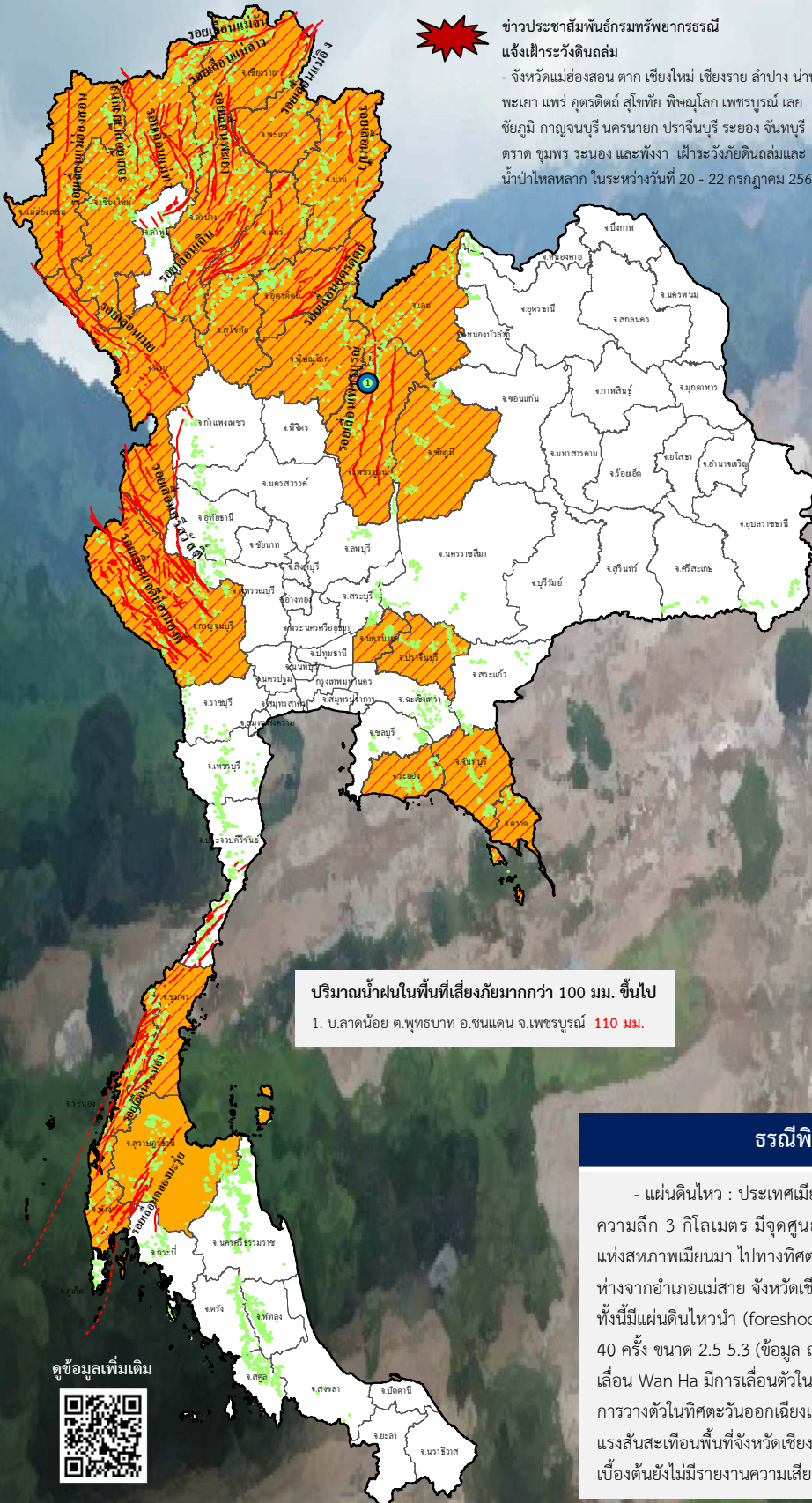




รายงานสถานการณ์ธรณีพิบัติภัยประจำวัน

วันศุกร์ที่ 22 กรกฎาคม 2565 เวลา 09.30 น.



ข่าวประชาสัมพันธ์กรมทรัพยากรธรณี
แจ้งเฝ้าระวังดินถล่ม
 - จังหวัดแม่ฮ่องสอน ตาก เชียงใหม่ เชียงราย ลำปาง น่าน พะเยา แพร่ อุดรดิตต์ สุโขทัย พิษณุโลก เพชรบูรณ์ เลย ชัยภูมิ กาญจนบุรี นครนายก ปราจีนบุรี ระยอง จันทบุรี ตราด ชุมพร ระนอง และพังงา เฝ้าระวังภัยดินถล่มและ น้ำป่าไหลหลาก ในระหว่างวันที่ 20 - 22 กรกฎาคม 2565

ประเภทของภัยที่เกิด

คำอธิบายสัญลักษณ์

- พื้นที่ประกาศเฝ้าระวังดินถล่มของกรมทรัพยากรธรณี (23)
- พื้นที่ติดตามและเฝ้าระวังสถานการณ์ธรณีพิบัติภัยดินถล่มและน้ำป่าไหลหลากของกรมทรัพยากรธรณี (24)
- ดินถล่ม/ดินไหล/หินร่วง/รอยแยก
- จุดเหนือศูนย์เกิดแผ่นดินไหว
- สถานี
- หลุมยุบ/ดินทรุดตัว
- ปริมาณน้ำฝนในพื้นที่เสี่ยงภัยมากกว่า 100 มม. ขึ้นไป (1)
- อาสาสมัครเครือข่ายวัดปริมาณน้ำฝนของกรมทรัพยากรธรณี
- รอยเลื่อนมีพลัง
- รอยเลื่อนมีพลังโดยประมาณ

พื้นที่ติดตามและเฝ้าระวังสถานการณ์ธรณีพิบัติภัยดินถล่มและน้ำป่าไหลหลากของกรมทรัพยากรธรณี

- เหนือ** ➤ แม่ฮ่องสอน ตาก เชียงใหม่ เชียงราย ลำปาง น่าน พะเยา แพร่ อุดรดิตต์ สุโขทัย พิษณุโลก เพชรบูรณ์
- กลาง** ➤ กาญจนบุรี นครนายก
- ตะวันออก** ➤ เลย ชัยภูมิ
- เฉียงเหนือ** ➤ ปราจีนบุรี ระยอง จันทบุรี ตราด
- ใต้** ➤ ชุมพร ระนอง พังงา สุราษฎร์ธานี

ปริมาณน้ำฝนในพื้นที่เสี่ยงภัยมากกว่า 100 มม. ขึ้นไป
 1. บ.ลาดน้อย ต.พุทธบาท อ.ชนแดน จ.เพชรบูรณ์ **110 มม.**

ธรณีพิบัติภัยทั่วโลก รอบ 24 ชั่วโมง

- แผ่นดินไหว : ประเทศเมียนมา เวลา 00.07 น. เกิดแผ่นดินไหวบนบกขนาด 6.4 ที่ระดับความลึก 3 กิโลเมตร มีจุดศูนย์เกิดแผ่นดินไหวห่างจากเมืองเชียงตุง รัฐฉาน สาธารณรัฐแห่งสหภาพเมียนมา ไปทางทิศตะวันตกเฉียงเหนือ เป็นระยะทางประมาณ 27 กิโลเมตร และห่างจากอำเภอแม่สาย จังหวัดเชียงราย ไปทางทิศตะวันตกเฉียงเหนือ ประมาณ 87 กิโลเมตร ทั้งนี้มีแผ่นดินไหวหน้า (foreshock) ขนาด 5.1 และมีแผ่นดินไหวตาม (aftershocks) จำนวน 40 ครั้ง ขนาด 2.5-5.3 (ข้อมูล ณ เวลา 05.22 น.) สาเหตุเกิดจากการเลื่อนตัวของกลุ่มรอยเลื่อน Wan Ha มีการเคลื่อนตัวในแนวระนาบเหลื่อมซ้าย (Left lateral strike-slip fault) มีแนวการวางตัวในทิศตะวันออกเฉียงเหนือ-ตะวันตกเฉียงใต้ แผ่นดินไหวครั้งนี้มีรายงานการรับรู้ถึงแรงสั่นสะเทือนพื้นที่จังหวัดเชียงราย เชียงใหม่ พะเยา ลำพูน ลำปาง แม่ฮ่องสอน และอุดรธานี เบื้องต้นยังไม่มีรายงานความเสียหาย (ที่มา : USGS กรมอุตุนิยมวิทยา และกรมทรัพยากรธรณี)





รายงานสถานการณ์ธรณีพิบัติภัยประจำวัน วันศุกร์ที่ 22 กรกฎาคม พ.ศ. 2565 เวลา 09.30 น.



1. ข่าวประชาสัมพันธ์กรมทรัพยากรธรณี แจ้งเฝ้าระวังดินถล่ม

- ข่าวประชาสัมพันธ์กรมทรัพยากรธรณี ฉบับที่ 19/2565 ขอให้อาสาสมัครเครือข่ายเฝ้าระวังแจ้งเตือนธรณีพิบัติภัยในพื้นที่จังหวัดแม่ฮ่องสอน ตาก เชียงใหม่ เชียงราย ลำปาง น่าน พะเยาแพร่ อุดรดิตถ์ สุโขทัย พิษณุโลก เพชรบูรณ์ เลย ชัยภูมิ กาญจนบุรี นครนายก ปราจีนบุรี ระยอง จันทบุรี ตราด ชุมพร ระนอง และพังงา ทำการเฝ้าระวังภัยดินถล่มและน้ำป่าไหลหลาก ในระหว่างวันที่ 20 - 22 กรกฎาคม 2565

2. ธรณีพิบัติภัยภายในประเทศ รอบ 24 ชั่วโมง

2.1 ดินถล่ม น้ำป่าไหลหลาก ดินไหล หินร่วง รอยแยก และหลุมยุบ

- ดินถล่ม : จังหวัดระนอง วานนี้ (21 ก.ค. 65) เวลา 08.00 น. เกิดฝนตกหนักอย่างต่อเนื่อง ส่งผลทำให้เกิดการเลื่อนไถลของดินลงมาปิดทับเส้นทางถนนเพชรเกษม 4 เลน ขาเข้าตัวเมืองระนอง บริเวณพื้นที่ตำบลทรายแดง อำเภอเมืองระนอง โดยมีทั้งกองดิน ต้นไม้เสาสัญญาณอินเตอร์เน็ตลงมาทับถนน 2 ช่องทางจราจร ทำให้รถทุกชนิดไม่สามารถผ่านได้ (ที่มา : Nation online)

- น้ำป่าไหลหลาก : จังหวัดระยอง (21 ก.ค. 65) เวลา 06.00 น. เกิดฝนตกหนัก ทำให้น้ำป่าไหลหลากในพื้นที่ตำบลสำนักทอง ตำบลกะเจ็ด ตำบลแก่ง อำเภอเมือง ตำบลชากบก ตำบลบางบุตร อำเภอบ้านค่าย และตำบลพลองตาเอี่ยม อำเภอวังจันทร์ จังหวัดระยอง บ้านเรือนประชาชนได้รับความเสียหาย 190 ครัวเรือน ไม่มีผู้บาดเจ็บและเสียชีวิต ทั้งนี้หน่วยงานที่เกี่ยวข้องเข้าสำรวจความเสียหายและให้การช่วยเหลือแล้ว ปัจจุบันระดับน้ำลดลง (ที่มา : กรมป้องกันและบรรเทาสาธารณภัย)

- น้ำป่าไหลหลาก : จังหวัดเลย วานนี้ (21 ก.ค. 65) เกิดฝนตกหนักอย่างต่อเนื่อง ทำให้เกิดน้ำป่าไหลหลากในพื้นที่ตำบลเมือง อำเภอเมืองเลย และตำบลโคกใหญ่ อำเภอท่าลี่ จังหวัดเลย ประชาชนได้รับผลกระทบ 24 ครัวเรือน ปัจจุบันสถานการณ์คลี่คลายแล้ว (ที่มา : กรมป้องกันและบรรเทาสาธารณภัย)

2.2 แผ่นดินไหว

- ไม่มี

3. ธรณีพิบัติภัยทั่วโลก รอบ 24 ชั่วโมง ที่มีผลกระทบรุนแรง (ดินถล่ม ภูเขาไฟระเบิด แผ่นดินไหว สึนามิ หลุมยุบและอื่นๆ)

- วันที่ 22 กรกฎาคม 2565 เวลา 00.07 น. เกิดแผ่นดินไหวขนาด 6.4 ที่ระดับความลึก 3 กิโลเมตร มีจุดศูนย์กลางแผ่นดินไหวห่างจากเมืองเชียงตุง รัฐฉาน สาธารณรัฐแห่งสหภาพเมียนมา ไปทางทิศตะวันตกเฉียงเหนือ เป็นระยะทางประมาณ 27 กิโลเมตร และห่างจากอำเภอแม่สาย จังหวัดเชียงราย ไปทางทิศตะวันตกเฉียงเหนือ ประมาณ 87 กิโลเมตร ทั้งนี้มีแผ่นดินไหวหน้า (foreshock) ขนาด 5.1 และมีแผ่นดินไหวตาม (aftershocks) จำนวน 40 ครั้ง ขนาด 2.5-5.3 (ข้อมูล ณ เวลา 05.22 น.) สาเหตุเกิดจากการเลื่อนตัวของกลุ่มรอยเลื่อน Wan Ha มีการเลื่อนตัวในแนวระนาบเหลื่อมซ้าย (Left lateral strike-slip fault) มีแนวการวางตัวในทิศตะวันออกเฉียงเหนือ-ตะวันตกเฉียงใต้ แผ่นดินไหวครั้งนี้มีรายงานการรับรู้ถึงแรงสั่นสะเทือนในพื้นที่จังหวัดเชียงราย เชียงใหม่ พะเยา ลำพูน ลำปาง แม่ฮ่องสอน และอุดรธานี เบื้องต้นยังไม่มีรายงานความเสียหาย (ที่มา : USGS กรมอุตุนิยมวิทยา และกรมทรัพยากรธรณี)

4. แนวทางการบริหาร

กรณีมีประกาศกรมทรัพยากรธรณี

- ประกาศเฝ้าระวังภัยดินถล่มและน้ำป่าไหลหลากในพื้นที่เสี่ยงภัยโดยเฉพาะในพื้นที่จังหวัดแม่ฮ่องสอน ตาก เชียงใหม่ เชียงราย ลำปาง น่าน พะเยาแพร่ อุดรดิตถ์ สุโขทัย พิษณุโลก เพชรบูรณ์ เลย ชัยภูมิ กาญจนบุรี นครนายก ปราจีนบุรี ระยอง จันทบุรี ตราด ชุมพร ระนอง และพังงา เพื่อให้หน่วยงานที่เกี่ยวข้องและประชาชนในพื้นที่เสี่ยงภัยทำการเฝ้าระวังและแจ้งเตือนภัยได้ทันทั่วทั้งที่ รวมทั้งการเตรียมความพร้อมรับมือกับสถานการณ์ธรณีพิบัติภัยที่อาจเกิดขึ้นได้
- หน่วยงานที่เกี่ยวข้องในพื้นที่ติดตามสถานการณ์อย่างใกล้ชิดและต่อเนื่อง หากมีสถานการณ์ธรณีพิบัติภัยเกิดขึ้นในพื้นที่เจ้าหน้าที่ต้องเข้าตรวจสอบพื้นที่เกิดเหตุอย่างทันทั่วทั้งที่ เพื่อสร้างความมั่นใจและให้คำแนะนำเบื้องต้นกับประชาชนในพื้นที่เสี่ยงภัย

5. พื้นที่ติดตามและเฝ้าระวังสถานการณ์ธรณีพิบัติภัยดินถล่มและน้ำป่าไหลหลากของกรมทรัพยากรธรณี

- เนื่องจากในพื้นที่เสี่ยงภัยดินถล่มมีฝนตกหนักต่อเนื่อง ประกอบกับมีพื้นที่ลาดชันปริมาณน้ำฝนที่อาจก่อให้เกิดดินถล่มล่วงหน้า โดยเฉพาะในบริเวณภาคเหนือ จังหวัดแม่ฮ่องสอน ตาก เชียงใหม่ เชียงราย ลำปาง น่าน พะเยาแพร่ อุดรดิตถ์ สุโขทัย พิษณุโลก เพชรบูรณ์ ภาคตะวันออกเฉียงเหนือ จังหวัดปราจีนบุรี ระยอง จันทบุรี ตราด ภาคกลาง จังหวัดกาญจนบุรี นครนายก ภาคตะวันออกเฉียงเหนือ จังหวัดเลย ชัยภูมิ และภาคใต้ จังหวัดชุมพร ระนอง พังงา และสุราษฎร์ธานี ศูนย์ปฏิบัติการธรณีพิบัติภัยจึงได้ทำการเฝ้าระวังและติดตามสถานการณ์ธรณีพิบัติภัยดินถล่มและน้ำป่าไหลหลากเป็นพิเศษ และจะทำการแจ้งอาสาสมัครเครือข่ายในพื้นที่เสี่ยงภัยต่อไป

ข้อมูลสนับสนุนที่ใช้ในการวิเคราะห์ ติดตามและเฝ้าระวังธรณีพิบัติภัยดินถล่ม ศูนย์ปฏิบัติการธรณีพิบัติภัย มีดังนี้

• สภาพอากาศ (กรมอุตุนิยมวิทยา)

- พยากรณ์อากาศ 24 ชั่วโมงข้างหน้า ร่องมรสุมกำลังแรงพาดผ่านภาคเหนือตอนล่าง ภาคกลาง ภาคตะวันออก และภาคตะวันออกเฉียงเหนือตอนล่าง ประกอบกับมรสุมตะวันตกเฉียงใต้ที่พัดปกคลุมทะเลอันดามัน ภาคใต้ และอ่าวไทยมีกำลังปานกลาง ลักษณะเช่นนี้ทำให้ประเทศไทยมีฝนตกหนักถึงหนักมากบางแห่งบริเวณภาคเหนือ ภาคตะวันออกเฉียงเหนือ ภาคกลาง ภาคตะวันออก และภาคใต้ฝั่งตะวันตก ขอให้ประชาชนระวังอันตรายจากฝนตกหนักถึงหนักมากและฝนที่ตกสะสม ซึ่งอาจทำให้เกิดน้ำท่วมฉับพลันและน้ำป่าไหลหลาก โดยเฉพาะพื้นที่ลาดเชิงเขาและพื้นที่ลุ่มไว้ด้วย สำหรับคลื่นลมบริเวณทะเลอันดามันและอ่าวไทยมีกำลังปานกลาง โดยทะเลอันดามันตอนบนและอ่าวไทยตอนบนมีคลื่นสูงประมาณ 2 เมตร ส่วนทะเลอันดามันตอนล่างคลื่นสูง 1-2 เมตร บริเวณที่มีฝนฟ้าคะนองคลื่นสูงมากกว่า 2 เมตร ขอให้ชาวเรือเดินเรือด้วยความระมัดระวัง และหลีกเลี่ยงการเดินเรือบริเวณที่มีฝนฟ้าคะนอง

- ปริมาณน้ำฝนสูงสุดวัดได้ที่อำเภอพนม จังหวัดสุราษฎร์ธานี 243.0 มม. (ที่มา : สถาบันสารสนเทศทรัพยากรน้ำ (องค์การมหาชน))

• ปริมาณน้ำฝนและเกณฑ์การแจ้งเตือนจากสถานีตรวจติดตามการเคลื่อนตัวของมวลดิน ของกรมทรัพยากรธรณี จำนวน 25 สถานี

- ปริมาณน้ำฝนสูงสุดวัดได้ที่สถานีบ้านผามูบ ตำบลแม่พูล อำเภอลับแล จังหวัดอุดรดิตถ์ 73.60 มม. / ปริมาณน้ำฝนอยู่ในเกณฑ์เฝ้าระวัง

• พื้นที่คาดการณ์ปริมาณน้ำฝนที่อาจก่อให้เกิดดินถล่มล่วงหน้า 3 วัน จากแบบจำลองพื้นที่อ่อนไหวต่อดินถล่มแบบพลวัต (AP Model) สำหรับศูนย์ปฏิบัติการธรณีพิบัติภัย

- จังหวัดเชียงใหม่ น่าน ลำปาง อุดรดิตถ์ จันทบุรี และตราด / เฝ้าระวังในระยะ 2-3 วัน

หมายเหตุ AP Model เป็นการวิเคราะห์ข้อมูลเชิงสถิติของปริมาณน้ำฝนสะสมและเหตุการณ์ดินถล่มในอดีตนำมาสร้างเกณฑ์น้ำฝนสะสมวิกฤตสำหรับเฝ้าระวังและแจ้งเตือนภัยดินถล่ม ข้อมูลการคาดการณ์ปริมาณน้ำฝนล่วงหน้า 72 ชั่วโมง โดยสถาบันสารสนเทศทรัพยากรน้ำ (องค์การมหาชน) ได้นำมาวิเคราะห์ด้วยแบบจำลอง AP Model เพื่อคาดการณ์พื้นที่ที่จะติดตาม/เฝ้าระวังธรณีพิบัติภัยดินถล่มล่วงหน้า

• ปริมาณน้ำฝนที่วัดได้จากเครือข่ายเฝ้าระวังแจ้งเตือนธรณีพิบัติภัยในรอบ 24 ชั่วโมง (21 ก.ค. 65 เวลา 07.00 น. – 22 ก.ค. 65 เวลา 07.00 น.)

ภาค	จังหวัด / อำเภอ / ตำบล / หมู่บ้าน				ข้อมูลปริมาณน้ำฝน (รอบ 24 ชม.)	เครือข่ายฯ ทร. (ผู้รายงาน)
เหนือ	เพชรบูรณ์	ชนแดน	พุทบาท	ลาดน้อย	วัดปริมาณน้ำฝนได้ 110 มม.	นายวีระพงษ์ สีลาแสง
	เชียงราย	เมือง	ท่าสูด	ถ้ำผาตอง	วัดปริมาณน้ำฝนได้ 73 มม.	นายกิตติพงษ์ ต่างใจ
	อุตรดิตถ์	ลับแล	แม่พูล	ผามูบ	วัดปริมาณน้ำฝนได้ 60 มม.	นายดำเนิน เชียงพันธ์
	เพชรบูรณ์	เมือง	ป่าเลา	พล่า	วัดปริมาณน้ำฝนได้ 60 มม.	นายอนุรักษ์ ทับร่อง
	เชียงใหม่	สะเมิง	แม่สาบ	ปางเดิม	วัดปริมาณน้ำฝนได้ 60 มม.	นายยิ่ง กลิ่นอบ
	เพชรบูรณ์	เมือง	นายม	น้ำโจน	วัดปริมาณน้ำฝนได้ 59 มม.	นายฉลอง แสนชัย
	เชียงราย	แม่ฟ้าหลวง	แม่สลองใน	มอล่อง	วัดปริมาณน้ำฝนได้ 35 มม.	นายสุรรัตน์ วุชือ
	อุตรดิตถ์	ท่าปลา	น้ำหมัน	น้ำต๊ะ	วัดปริมาณน้ำฝนได้ 30 มม.	นายไพโรสสิทธิ์ แสนหลวง
	ลำพูน	แม่ทา	தாகาศ	ดอยแช่	วัดปริมาณน้ำฝนได้ 30 มม.	นายสุทัศน์ นันตาทากาศ
	เชียงใหม่	ฝาง	แม่งอน	หนองขวาง	วัดปริมาณน้ำฝนได้ 20 มม.	นายชานน สุภานาม
	อุตรดิตถ์	น้ำปาด	น้ำไคร้	น้ำไคร้	วัดปริมาณน้ำฝนได้ 20 มม.	นายคมเนศ มีนา
	แพร่	ลอง	บ่อเหล็กทอง	ค้ำตะนะ	วัดปริมาณน้ำฝนได้ 16 มม.	นายเสรี พูน้อย
	แม่ฮ่องสอน	ปางมะผ้า	ปางมะผ้า	หน่วยพิทักษ์ป่า	วัดปริมาณน้ำฝนได้ 15 มม.	นายมานะ แก้ววงค์หวาน
	น่าน	บ่อเกลือ	บ่อเกลือใต้	ฝักเหือก	วัดปริมาณน้ำฝนได้ 10 มม.	นางอุบลรัตน์ ลำน้อย
	พิษณุโลก	วังทอง	วังนกแอ่น	น้ำพรม	วัดปริมาณน้ำฝนได้ 10 มม.	นายสมพงษ์ พิมพ์เสน
	อุทัยธานี	บ้านไร่	บ้านไร่	หัวนา	วัดปริมาณน้ำฝนได้ 7 มม.	นายอุดมศักดิ์ ทองสุข
	สุโขทัย	ศรีสัชชนาลัย	บ้านตึก	แม่รากเหนือ	ท้องฟ้าครีมี มีฝนตกปรอยๆ	นายคำ พลฤทธิ์
	น่าน	น่าน้อย	บัวใหญ่	ต้นม่วง	ท้องฟ้าครีมี มีฝนตกปรอยๆ	นายบุญทัน ล้อมน้ำ
	เชียงใหม่	หางดง	บ้านปาง	ปงใต้	ท้องฟ้าครีมี มีมฆมาก	นายวรวิทย์ อินก้อน
	ลำปาง	สบปราบ	สบปราบ	ทุ่ง	ท้องฟ้าครีมี มีมฆมาก	นายจำลอง คำมี
ตาก	แม่ระมาด	แม่ระมาด	หลายห้วย	ท้องฟ้าโปร่ง เมื่อวานมีฝนตก	นายสมศรี มีทา	
แม่ฮ่องสอน	ปาย	เวียงเหนือ	ตาลเจ็ดต้น	ท้องฟ้าโปร่ง ไม่มีฝนตก	นายสำเร็จ ตั้งกุลา	
พะเยา	ปง	จิม	ปางผักหม	ท้องฟ้าโปร่ง ไม่มีฝนตก	นายถวิล บุญชื่น	
ใต้	ชุมพร	พะโต๊ะ	ปากทรง	ตอตั้ง	วัดปริมาณน้ำฝนได้ 70 มม.	นายธิเบก เทพศิริ
	ระนอง	ละอุ่น	บางแก้ว	บางแก้วน้อย	วัดปริมาณน้ำฝนได้ 50 มม.	นายพันวิทย์ เพ็ชรศิริ
	พังงา	คุระบุรี	คุระ	บางซอย	วัดปริมาณน้ำฝนได้ 50 มม.	นายณรงค์ เทพทอง
	ระนอง	กะเปอร์	บางหิน	คลองทราย	วัดปริมาณน้ำฝนได้ 45 มม.	นายจำเนียร สาลี
	พังงา	คุระบุรี	แม่นางขาว	โชคอำนวย	วัดปริมาณน้ำฝนได้ 37 มม.	นายพรสุริยา พิศแก้ว
	พังงา	กะปง	เหล	ช้างเขือ	วัดปริมาณน้ำฝนได้ 30 มม.	นายจริต แสงทอง
	กระบี่	เขาพนม	หน้าเขา	ห้วยน้ำแก้ว	วัดปริมาณน้ำฝนได้ 30 มม.	นายยงยุทธ คงน้อย
	ระนอง	กระบุรี	จ.ป.ร.	นิคมฝั่ง 2	วัดปริมาณน้ำฝนได้ 25 มม.	นายสุจิตร์ เจริญชัยนุชกุล
	ชุมพร	สวี	วิสัยใต้	หาดพริก	วัดปริมาณน้ำฝนได้ 25 มม.	นายทวีวัฒน์ แต่งอ่อน
	ระนอง	กระบุรี	จ.ป.ร.	นิคมฝั่ง 1	วัดปริมาณน้ำฝนได้ 20 มม.	นายจำลอง พวงสุวรรณ
	สุราษฎร์ธานี	วิภาวดี	ตะกุกเหนือ	บางเหมาะ	วัดปริมาณน้ำฝนได้ 5 มม.	นายมานพ พลภักดี
	ตรัง	ห้วยยอด	ปากแจ่ม	ลำพะ	วัดปริมาณน้ำฝนได้ 3 มม.	นายพินิจ ชูชื่น
	ภูเก็ต	เมืองภูเก็ต	กะรน	กะรน	ท้องฟ้าครีมี มีฝนตกปรอยๆ	นางประภา อรุณ
ตรัง	ห้วยยอด	ปากแจ่ม	คลองคู้	ท้องฟ้าครีมี ไม่มีฝนตก	นายสมคิด นาเลื่อน	
สตูล	ควนโดน	วังประจัน	เขาน้อย	ท้องฟ้าโปร่ง ไม่มีฝนตก	นายบุญภาค มาฮับผล	
ตะวันออก	ตราด	บ่อไร่	หนองบอน	คอแล	วัดปริมาณน้ำฝนได้ 52 มม.	นายบุญมัน ไขยวงษ์
	ตราด	บ่อไร่	ช้างทูน	หนองไม้หอม	วัดปริมาณน้ำฝนได้ 35 มม.	นายชรรณชัย โฉมเฉลา
	ฉะเชิงเทรา	ท่าตะเกียบ	คลองตะเกรา	วังหิน	ท้องฟ้าครีมี ไม่มีฝนตก	นายกิตติ จักษ์แก้ว
	สระแก้ว	วังน้ำเย็น	ทุ่งมหาเจริญ	คลองจระเข้	ท้องฟ้าครีมี ไม่มีฝนตก	นางวิไล ชัยชาติ
	ชลบุรี	บ่อทอง	พลวงทอง	เขาใหญ่	ท้องฟ้าครีมี ไม่มีฝนตก	นายประภาส แซ่ฮึง
	ปราจีนบุรี	นาดี	บุพราหมณ์	บุพราหมณ์	ท้องฟ้าโปร่ง ไม่มีฝนตก	นายสมหมาย คงครบุรี
	ตราด	บ่อไร่	บ่อพลอย	หมื่นด่าน	ท้องฟ้าโปร่ง ไม่มีฝนตก	นางลำตวน จำปาดี
	ระยอง	บ้านค่าย	ชากบก	เจ็ดลูกเนิน	ท้องฟ้าโปร่ง ไม่มีฝนตก	นายประจวบ สุวรรณรัตน์
	จันทบุรี	เขาคิชฌกูฏ	จันทเขลม	จันทาเป๊ะ	ท้องฟ้าโปร่ง ไม่มีฝนตก	นายบุญรอด แก้วกัญหา

• ปริมาณน้ำฝนที่วัดได้จากเครือข่ายเฝ้าระวังแจ้งเตือนธรณีพิบัติภัยในรอบ 24 ชั่วโมง (21 ก.ค. 65 เวลา 07.00 น. –22 ก.ค. 65 เวลา 07.00 น.)

ภาค	จังหวัด / อำเภอ / ตำบล / หมู่บ้าน				ข้อมูลปริมาณน้ำฝน (รอบ 24 ชม.)	เครือข่ายฯ ทธ. (ผู้รายงาน)
กลาง	เพชรบุรี	แก่งกระจาน	ป่าเต็ง	ร่วมใจพัฒนา	วัดปริมาณน้ำฝนได้ 25 มม.	นายอนุพงษ์ สุขเสงี่ยม
	นครนายก	เมือง	สาริกา	โนนบก	ห้องฟ้าครีมี มีฝนตกปรอยๆ	นายวีระชัย โสภา
	กาญจนบุรี	สังขละบุรี	ไลโว	เสน่ห์พอง	ห้องฟ้าครีมี มีฝนตกปรอยๆ	นางนุชจารีย์ เสดะพันธ์
	ลพบุรี	ชัยบาดาล	บ้านใหม่สามัคคี	ชัยม่วง	ห้องฟ้ามีเมฆมาก เมื่อวานมีฝนตก	นายยศ กุ่มถาวร
	ประจวบคีรีขันธ์	บางสะพาน	ร้อนทอง	ห้วยพลู	ห้องฟ้ามีเมฆมาก เมื่อวานมีฝนตก	นายสงวน กลัดแสง
	สุพรรณบุรี	ด่านช้าง	วังยาว	กล้วย	ห้องฟ้าโปร่ง เมื่อวานมีฝนตก	นายสังวาลย์ อุ้หนู
	สระบุรี	แก่งคอย	ชะอม	บึงไม้	ห้องฟ้าโปร่ง เมื่อวานมีฝนตก	นายประทีป การิก
ตะวันออก เฉียงเหนือ	เลย	ภูเรือ	ท่าศาลา	สำราญ	วัดปริมาณน้ำฝนได้ 50 มม.	นายกิตติ จำปานิล
	หนองบัวลำภู	สุวรรณคูหา	บ้านโคก	ต่างแคนสอ	วัดปริมาณน้ำฝนได้ 40 มม.	นางจากรุณี ดวงสาธา
	ชัยภูมิ	หนองบัวแดง	ถ้ำวัวแดง	บ่อทอง	วัดปริมาณน้ำฝนได้ 25 มม.	นายสัญญา จุลนนท์
	อุบลราชธานี	น้ำขุ่น	โคกสะอาด	โคกสะอาด	วัดปริมาณน้ำฝนได้ 22 มม.	นายอำนาจ สมศรี
	นครราชสีมา	ปากช่อง	หมูสี	ท่าช้างใต้	วัดปริมาณน้ำฝนได้ 5 มม.	นายบุญมี สารมู
	ชัยภูมิ	คอนสาร	ทุ่งพระ	ขสป.ผาผึ้ง	วัดปริมาณน้ำฝนได้ 1 มม.	นายวรรณชนก สุวรรณกร
	อุดรธานี	น้ำโสม	น้ำโสม	แสงทองพัฒนา	ห้องฟ้าครีมี มีฝนตกปรอยๆ	นายเสมียน คำใบ
	ชัยภูมิ	คอนสาร	ทุ่งลุยลาย	หนองหญ้าไก่อ	ห้องฟ้าครีมี มีฝนตกปรอยๆ	นายประสาน จันทร์คำลา

หมายเหตุ : ศูนย์ปฏิบัติการธรณีพิบัติภัย ได้ประสานงานเครือข่ายเฝ้าระวังแจ้งเตือนธรณีพิบัติภัย จำนวน 62 คน เพื่อรวบรวมข้อมูลในพื้นที่เพื่อจัดทำรายงานสถานการณ์ธรณีพิบัติภัยประจำวัน วันศุกร์ที่ 22 กรกฎาคม พ.ศ. 2565

ศูนย์ปฏิบัติการธรณีพิบัติภัย กองธรณีวิทยาสิ่งแวดล้อม
กรมทรัพยากรธรณี กระทรวงทรัพยากรธรรมชาติและสิ่งแวดล้อม
โทร 02 621 9703-5 โทรสาร 02 621 9700
www.dmr.go.th