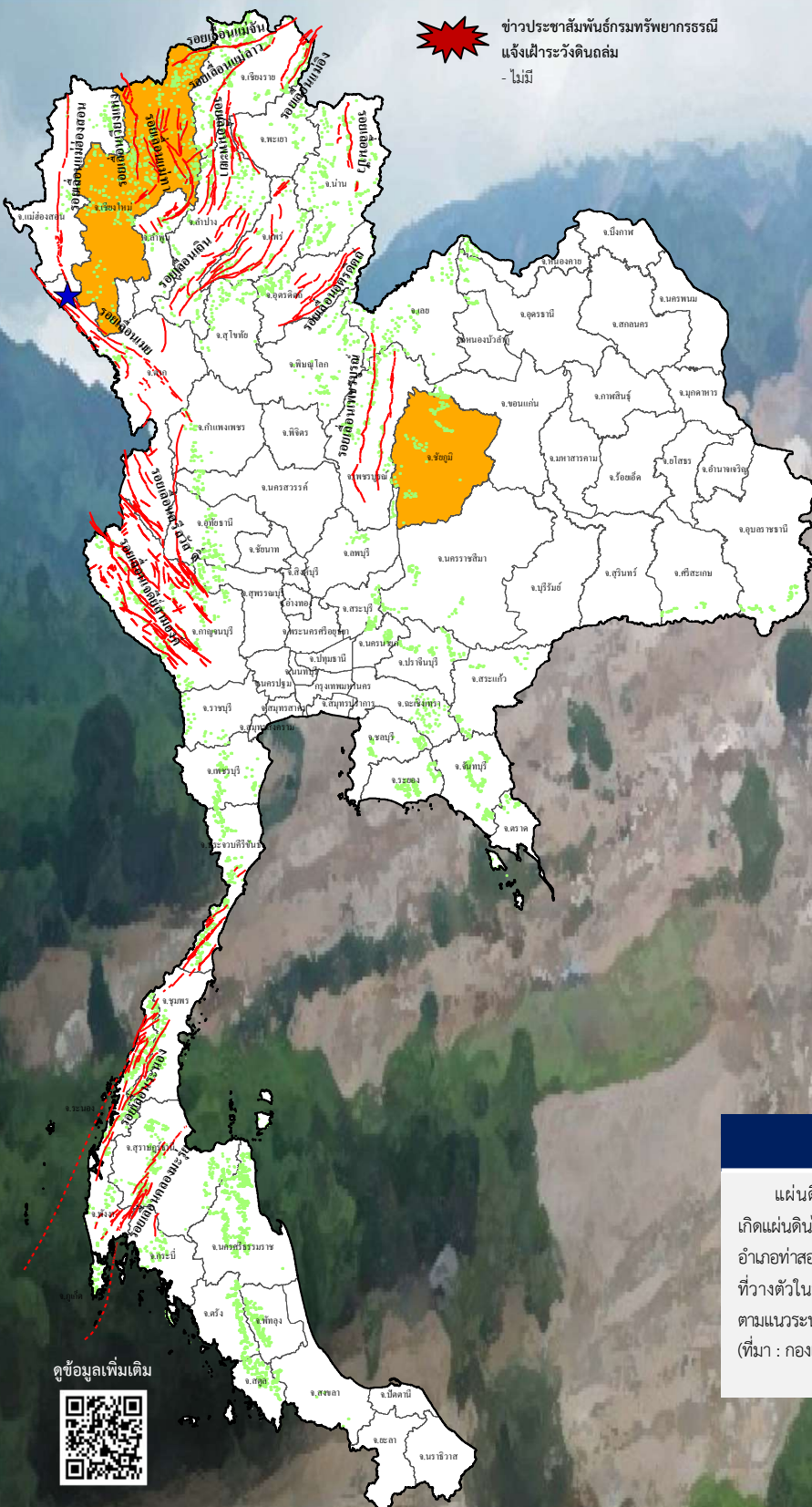




รายงานสถานการณ์ธรณีพิบัติภัยประจำวัน

วันเสาร์ที่ 30 กรกฎาคม 2565 เวลา 09.30 น.



ข่าวประชาสัมพันธ์กรมทรัพยากรธรณี
แจ้งเฝ้าระวังดินถล่ม
- ไม่มี

ประเภทของภัยที่เกิด

- คำอธิบายสัญลักษณ์
- พื้นที่ประกาศเฝ้าระวังดินถล่มของกรมทรัพยากรธรณี
 - พื้นที่ติดตามและเฝ้าระวังสถานการณ์ธรณีพิบัติภัยดินถล่มและน้ำป่าไหลหลากของกรมทรัพยากรธรณี (2)
 - ดินถล่ม/ดินไหล/หินร่วง/รอยแยก
 - จุดเหนือศูนย์เกิดแผ่นดินไหว (1)
 - สึนามิ
 - หลุมยุบ/ดินทรุดตัว
 - ปริมาณน้ำฝนในพื้นที่เสี่ยงภัยมากกว่า 100 มม. ขึ้นไป
 - อาสาสมัครเครือข่ายวัดปริมาณน้ำฝนของกรมทรัพยากรธรณี
 - รอยเลื่อนมีพลัง
 - รอยเลื่อนมีพลังโดยประมาณ

พื้นที่ติดตามและเฝ้าระวังสถานการณ์ธรณีพิบัติภัยดินถล่มและน้ำป่าไหลหลากของกรมทรัพยากรธรณี

- เหนือ ➤ เชียงใหม่
- กลาง ➤ ไม่มี
- ตะวันออก ➤ ชัยภูมิ
- ตะวันออกเฉียงเหนือ ➤ ไม่มี
- ใต้ ➤ ไม่มี

ธรณีพิบัติภัยทั่วโลก รอบ 24 ชั่วโมง

แผ่นดินไหว : จังหวัดตาก วานนี้ (29 ก.ค. 65) เวลา 09.06 น. เกิดแผ่นดินไหวขนาด 2.8 ที่ระดับความลึก 1 กิโลเมตร บริเวณตำบลแม่สองอำเภอท่าสองยาง จังหวัดตาก สาเหตุเกิดจากการเคลื่อนตัวของกลุ่มรอยเลื่อนเฉยที่วางตัวในทิศตะวันตกเฉียงเหนือ - ทิศตะวันออกเฉียงใต้ มีการเคลื่อนตัวตามแนวระนาบแบบเหลื่อมขวา (right lateral strike slip fault) ไม่มีความเสียหาย (ที่มา : กองเฝ้าระวังแผ่นดินไหว กรมอุตุนิยมวิทยา และกรมทรัพยากรธรณี)





รายงานสถานการณ์ธรณีพิบัติภัยประจำวัน วันเสาร์ที่ 30 กรกฎาคม พ.ศ. 2565 เวลา 09.30 น.



1. ข่าวประชาสัมพันธ์กรมทรัพยากรธรณี แจ้งเฝ้าระวังดินถล่ม

- ไม่มี

2. ธรณีพิบัติภัยภายในประเทศ รอบ 24 ชั่วโมง

2.1 ดินถล่ม น้ำป่าไหลหลาก ดินไหล หินร่วง รอยแยก และหลุมยุบ

- ไม่มี

2.2 แผ่นดินไหว

- แผ่นดินไหว : จังหวัดตาก วานนี้ (29 ก.ค. 65) เวลา 09.06 น. เกิดแผ่นดินไหวขนาด 2.8 ที่ระดับความลึก 1 กิโลเมตร บริเวณตำบลแม่สอง อำเภอท่าสองยาง จังหวัดตาก สาเหตุเกิดจากการเลื่อนตัวของกลุ่มรอยเลื่อนเมย ที่วางตัวในทิศตะวันตกเฉียงเหนือ - ทิศตะวันออกเฉียงใต้ มีการเลื่อนตัวตามแนวระนาบแบบเลื่อนขวา (right lateral strike slip fault) ไม่มีความเสียหาย (ที่มา : กองเฝ้าระวังแผ่นดินไหว กรมอุตุนิยมวิทยา และกรมทรัพยากรธรณี)

3. ธรณีพิบัติภัยทั่วโลก รอบ 24 ชั่วโมง ที่มีผลกระทบรุนแรง (ดินถล่ม ภูเขาไฟระเบิด แผ่นดินไหว สึนามิ หลุมยุบและอื่นๆ)

- ไม่มี

4. แนวทางการบริหาร

กรณีสถานการณ์ปกติ

- กรมทรัพยากรธรณี ร่วมกับหน่วยงานต่างๆ ที่เกี่ยวข้องดำเนินการติดตามสถานการณ์อย่างต่อเนื่องสม่ำเสมอ เพื่อให้พร้อมสำหรับการแลกเปลี่ยนและสนับสนุนข้อมูลด้านการบริหารจัดการพิบัติภัยของแต่ละหน่วยงาน และเป็นการช่วยบรรเทาและลดผลกระทบจากพิบัติภัยที่อาจเกิดขึ้นต่อชีวิตและทรัพย์สินของประชาชนอีกทางหนึ่ง
- หน่วยงานที่เกี่ยวข้องเตรียมความพร้อมเพื่อรับมือกับสถานการณ์ที่อาจเกิดขึ้นได้อย่างทันท่วงที
- แจ้งข้อมูล/ข่าวสาร/รายงาน อย่างสม่ำเสมอ

5. พื้นที่ติดตามและเฝ้าระวังสถานการณ์ธรณีพิบัติภัยดินถล่มและน้ำป่าไหลหลากของกรมทรัพยากรธรณี

- เนื่องจากในพื้นที่เสี่ยงภัยดินถล่มมีฝนตกต่อเนื่อง ประกอบกับมีพื้นที่ลาดชันปริมาณน้ำฝนที่อาจก่อให้เกิดดินถล่มล่วงหน้า โดยเฉพาะในบริเวณภาคเหนือ จังหวัดเชียงใหม่ และภาคตะวันออกเฉียงเหนือ จังหวัดชัยภูมิ ศูนย์ปฏิบัติการธรณีพิบัติภัยจึงได้ทำการเฝ้าระวังและติดตามสถานการณ์ธรณีพิบัติภัยดินถล่มและน้ำป่าไหลหลากเป็นพิเศษ และจะทำการแจ้งอาสาสมัครเครือข่ายในพื้นที่เสี่ยงภัยต่อไป

ข้อมูลสนับสนุนที่ใช้ในการวิเคราะห์ ติดตามและเฝ้าระวังธรณีพิบัติภัยดินถล่ม ศูนย์ปฏิบัติการธรณีพิบัติภัย มีดังนี้

• สภาพอากาศ (กรมอุตุนิยมวิทยา)

- พยากรณ์อากาศ 24 ชั่วโมงข้างหน้า มรสุมตะวันตกเฉียงใต้ที่พัดปกคลุมทะเลอันดามัน ภาคใต้ และอ่าวไทยเริ่มมีกำลังแรงขึ้น ประกอบมีหย่อมความกดอากาศต่ำปกคลุมบริเวณประเทศลาวตอนบนและเวียดนามตอนบน ลักษณะเช่นนี้ทำให้ประเทศไทยมีฝนเพิ่มขึ้น และมีฝนตกหนักกับมีลมกระโชกแรงบางแห่งบริเวณภาคเหนือ ภาคตะวันออกเฉียงเหนือ ภาคตะวันออก และภาคใต้ ขอให้ประชาชนในบริเวณดังกล่าวระวังอันตรายจากฝนตกหนักและลมกระโชกแรงที่อาจจะเกิดขึ้นในระยะนี้ไว้ด้วย

- ปริมาณน้ำฝนสูงสุดวัดได้ที่อำเภอเมือง จังหวัดชุมพร 94.2 มม. (ที่มา : กรมอุตุนิยมวิทยา)

• ปริมาณน้ำฝนและเกณฑ์การแจ้งเตือนจากสถานีตรวจติดตามการเคลื่อนตัวของมวลดิน ของกรมทรัพยากรธรณี จำนวน 25 สถานี

- ปริมาณน้ำฝนสูงสุดวัดได้ที่สถานีบ้านท่าแซะ ตำบลบ่อเกลือใต้ อำเภอบ่อเกลือ จังหวัดน่าน 0.2 มม. / ปริมาณน้ำฝนอยู่ในเกณฑ์ปกติ

• พื้นที่คาดการณ์ปริมาณน้ำฝนที่อาจก่อให้เกิดดินถล่มล่วงหน้า 3 วัน จากแบบจำลองพื้นที่อ่อนไหวต่อดินถล่มแบบพลวัต (AP Model)

สำหรับศูนย์ปฏิบัติการธรณีพิบัติภัย

- จังหวัดเชียงใหม่ และชัยภูมิ / เฝ้าระวังในระยะ 2-3 วันนี้

หมายเหตุ AP Model เป็นการวิเคราะห์ข้อมูลเชิงสถิติของปริมาณน้ำฝนสะสมและเหตุการณ์ดินถล่มในอดีตนำมาสร้างเกณฑ์น้ำฝนสะสมวิกฤตสำหรับเฝ้าระวังและแจ้งเตือนภัยดินถล่ม ข้อมูลการคาดการณ์ปริมาณน้ำฝนล่วงหน้า 72 ชั่วโมง โดยสถาบันสารสนเทศทรัพยากรน้ำ (องค์การมหาชน) ได้นำมาวิเคราะห์ด้วยแบบจำลอง AP Model เพื่อคาดการณ์พื้นที่ที่จะติดตาม/เฝ้าระวังธรณีพิบัติภัยดินถล่มล่วงหน้า

• ปริมาณน้ำฝนที่วัดได้จากเครือข่ายเฝ้าระวังแจ้งเตือนธรณีพิบัติภัยในรอบ 24 ชั่วโมง (29 ก.ค. 65 เวลา 07.00 น. –30 ก.ค. 65 เวลา 07.00 น.)

ภาค	จังหวัด / อำเภอ / ตำบล / หมู่บ้าน				ข้อมูลปริมาณน้ำฝน (รอบ 24 ชม.)	เครือข่ายฯ ทธ. (ผู้รายงาน)
เหนือ	เชียงราย	แม่ฟ้าหลวง	แม่สลองใน	มอล่อง	วัดปริมาณน้ำฝนได้ 42 มม.	นายสุรัตน์ วุฑู
	อุทัยธานี	บ้านไร่	บ้านไร่	หัวนา	วัดปริมาณน้ำฝนได้ 30 มม.	นายอุดมศักดิ์ ทองสุข
	อุดรดิตถ์	ท่าปลา	น้ำหมัน	ทรายงาม	ท้องฟ้าครึ้ม มีฝนตกปรอยๆ	นายประสิทธิ์ ทองหล่อ
	เชียงใหม่	หางดง	บ้านปาง	ปางใต้	ท้องฟ้าโปร่ง ไม่มีฝนตก	นายวรวิทย์ อินก้อน
	เชียงราย	แม่ลาว	ดงตะมะ	ห้วยหวาย	ท้องฟ้าโปร่ง ไม่มีฝนตก	นายบรรพต สุขจิตต์
	แพร่	ลอง	หัวทุ่ง	นาอูน่อง	ท้องฟ้าโปร่ง ไม่มีฝนตก	นายเกษม ผืนแบน
	เพชรบูรณ์	หล่มเก่า	บ้านเนิน	โจ๊ะโหวะเหนือ	ท้องฟ้าโปร่ง ไม่มีฝนตก	นายทอง กมนนต์
	น่าน	ปัว	ศิลาเพชร	ดอนไชย	ท้องฟ้าโปร่ง อากาศร้อน	นายวิชรพล ชาวอง
	สุโขทัย	ด่านลานหอย	ตลิ่งชัน	ตลิ่งชันใต้	ท้องฟ้าโปร่ง อากาศร้อน	นายเวียง บุญมา
	นครสวรรค์	แม่วงก์	แม่เลย์	แม่คลองคต	ท้องฟ้าโปร่ง อากาศร้อน	นายชูชีพ แก้วอ้าย
ใต้	ชุมพร	ท่าแซะ	คูริง	ท่าลานทอง	วัดปริมาณน้ำฝนได้ 40 มม.	นายประทีป ท้าวเชื้อลาว
	พังงา	คุระบุรี	แม่นางขาว	โชคอำนวย	วัดปริมาณน้ำฝนได้ 30 มม.	นายพรสุรียา พิศแก้ว
	ตรัง	ห้วยยอด	ปากแจ่ม	ตก	วัดปริมาณน้ำฝนได้ 7 มม.	นายพินิจ ชูชื่น
	สุราษฎร์ธานี	คีรีรัฐนิคม	น้ำหัก	ปากพาย	วัดปริมาณน้ำฝนได้ 5 มม.	นายชนกพงศ์ ภู่อภัย
	ระนอง	กระบุรี	จ.ป.ร.	นิคมฝั่ง 1	ท้องฟ้าครึ้ม มีฝนตกปรอยๆ	นายจำลอง พงษ์สุวรรณ
	พัทลุง	ศรีนครินทร์	บ้านนา	ลำใน	ท้องฟ้าครึ้ม เมื่อวานฝนตก	นายสมหมาย นิม่วน
	สุราษฎร์ธานี	ท่าชนะ	คลองพา	ท่าไทบน	ท้องฟ้าครึ้ม เมื่อวานฝนตก	นายปรีชา มะลิติพย์
	นครศรีธรรมราช	สิชล	เขาน้อย	ยอดน้ำ	ท้องฟ้าครึ้ม มีเมฆมาก	นายสุเทพ โมอ่อน
	นครศรีธรรมราช	ลานสกา	ท่าดี	ศาลาสังกะสี	ท้องฟ้าโปร่ง เมื่อวานฝนตก	นางอุทุมพร เขียววิทย์
	ชุมพร	ละแม	ละแม	สระขาว	ท้องฟ้าโปร่ง ไม่มีฝนตก	นายอุทัย เครือสาย
ตรัง	ห้วยยอด	ปากแจ่ม	คลองคู้ย	ท้องฟ้าโปร่ง ไม่มีฝนตก	นายสมนึก ชัญแสน	
ตะวันออก	ตราด	บ่อไร่	หนองบอน	คอแล	ท้องฟ้าโปร่ง ไม่มีฝนตก	นายบุญมัน ไชยะวงษ์
	ชลบุรี	บ่อทอง	พลวงทอง	เขาใหญ่	ท้องฟ้าโปร่ง ไม่มีฝนตก	นายประภาส แซ่อึ้ง
	ระยอง	แกลง	ห้วยยาง	ห้างฉนวน	ท้องฟ้าโปร่ง อากาศร้อน	นางพานิช สมบูรณ์
	สระแก้ว	วังน้ำเย็น	ทุ่งมหาเจริญ	หนองเรือ	ท้องฟ้าโปร่ง อากาศร้อน	นายวิรัช พงษ์สุวรรณ
	ตราด	เขาสมิง	สะตอ	ทุ่งกราด	ท้องฟ้าโปร่ง อากาศร้อน	นายสุขสันต์ สุการกร
	ชลบุรี	บ่อทอง	พลวงทอง	เขาพริก	ท้องฟ้าโปร่ง อากาศร้อน	นายอนุชิต สุขเจริญ
กลาง	กาญจนบุรี	ทองผาภูมิ	ชะแล	ทิพuye	ท้องฟ้าครึ้ม อากาศเย็น	นายจ่านงค์ ทองผาเฒ่า
	เพชรบุรี	แก่งกระจาน	ป่าเต็ง	ร่วมใจพัฒนา	ท้องฟ้าโปร่ง ไม่มีฝนตก	นายอนุพงษ์ สุขเสงี่ยม
	ประจวบคีรีขันธ์	หัวหิน	ห้วยสัตว์ใหญ่	เฉลิมพร	ท้องฟ้าโปร่ง อากาศร้อน	นายวัชร กัมพร
	ราชบุรี	บ้านคา	บ้านบึง	โป่งกระทิงบน	ท้องฟ้าโปร่ง อากาศร้อน	นายบุญเรือน ตาละคำ
	ลพบุรี	สระโบสถ์	นิยมชัย	ด่านจันทร์	ท้องฟ้าโปร่ง อากาศร้อน	นายจตุรงค์ ศรีพนม
ตะวันออก เฉียงเหนือ	เลย	นาแห้ว	แสงภา	หัวนา	วัดปริมาณน้ำฝนได้ 40 มม.	นายหลิน มั่นมา
	ชัยภูมิ	คอนสาร	ทุ่งลุยลาย	ขสป.ภูเขียว	วัดปริมาณน้ำฝนได้ 17 มม.	นางสาวกฤษณ์วัน ภูมิมะนาว
	นครราชสีมา	ปากช่อง	หมูสี	ท่าช้างใต้	วัดปริมาณน้ำฝนได้ 5 มม.	นายบุญมี สารระมุ
	เลย	ภูกระดึง	ศรีฐาน	นาแปนใต้	ท้องฟ้าโปร่ง ไม่มีฝนตก	นายประเสริฐ สง่าลี
	นครราชสีมา	ปักธงชัย	สะแกราช	คลองเตย	ท้องฟ้าโปร่ง ไม่มีฝนตก	นายคณิง กรกิง
	ศรีสะเกษ	ภูสิงห์	ดงรัก	สันติสุข	ท้องฟ้าโปร่ง ไม่มีฝนตก	นางสาวเบญจมาศ ธรรมพร
	หนองคาย	สังคม	สังคม	น้ำไพร	ท้องฟ้าโปร่ง ไม่มีฝนตก	นายสุกัน ปานคาน
	หนองบัวลำภู	สุวรรณคูหา	บ้านโคก	ทุ่งน้อย	ท้องฟ้าโปร่ง ไม่มีฝนตก	นายน้อย นามมะ

หมายเหตุ : ศูนย์ปฏิบัติการธรณีพิบัติภัย ได้ประสานงานเครือข่ายเฝ้าระวังแจ้งเตือนธรณีพิบัติภัย จำนวน 41 คน เพื่อรวบรวมข้อมูลในพื้นที่เพื่อจัดทำรายงานสถานการณ์ธรณีพิบัติภัยประจำวัน วันเสาร์ที่ 30 กรกฎาคม พ.ศ. 2565