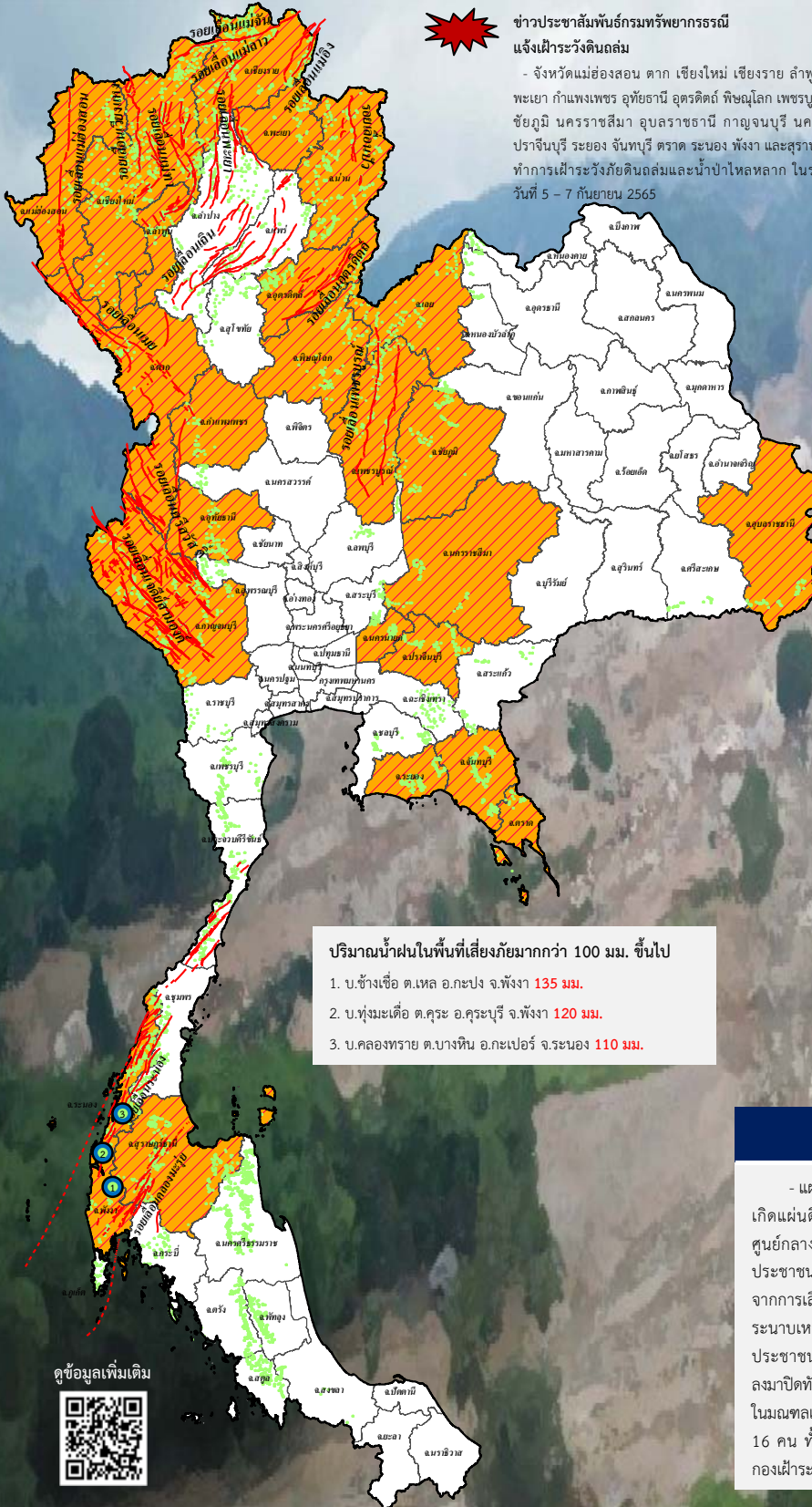




# รายงานสถานการณ์ธรณีพิบัติภัยประจำวัน

วันอังคารที่ 6 กันยายน 2565 เวลา 09.00 น.



ข่าวประชาสัมพันธ์กรมทรัพยากรธรณี  
แจ้งเฝ้าระวังดินถล่ม

- จังหวัดแม่ฮ่องสอน ตาก เชียงใหม่ เชียงราย ลำพูน น่าน พะเยา กำแพงเพชร อุทัยธานี อุตรดิตถ์ พิษณุโลก เพชรบูรณ์ เลย ชัยภูมิ นครราชสีมา อุบลราชธานี กาญจนบุรี นครนายก ปราจีนบุรี ระยอง จันทบุรี ตราด ระนอง พังงา และสุราษฎร์ธานี  
ทำการเฝ้าระวังภัยดินถล่มและน้ำป่าไหลหลาก ในระหว่างวันที่ 5 - 7 กันยายน 2565

## ประเภทของภัยที่เกิด

### คำอธิบายสัญลักษณ์

- พื้นที่ประกาศเฝ้าระวังดินถล่มของกรมทรัพยากรธรณี (25)
- พื้นที่ติดตามและเฝ้าระวังสถานการณ์ธรณีพิบัติภัยดินถล่มและน้ำป่าไหลหลากของกรมทรัพยากรธรณี (25)
- ดินถล่ม/ดินไหล/หินร่วง/รอยแยก
- จุดเหนือศูนย์เกิดแผ่นดินไหว
- สึนามิ
- หลุมยุบ/ดินทรุดตัว
- ปริมาณน้ำฝนในพื้นที่เสี่ยงมากกว่า 100 มม. ขึ้นไป (3)
- อาสาสมัครเครือข่ายวัดปริมาณน้ำฝนของกรมทรัพยากรธรณี
- รอยเลื่อนมีพลัง
- รอยเลื่อนมีพลังโดยประมาณ

## พื้นที่ติดตามและเฝ้าระวังสถานการณ์ธรณีพิบัติภัยดินถล่มและน้ำป่าไหลหลากของกรมทรัพยากรธรณี

- เหนือ** ➤ แม่ฮ่องสอน ตาก เชียงใหม่ เชียงราย ลำพูน น่าน พะเยา กำแพงเพชร อุทัยธานี อุตรดิตถ์ พิษณุโลก เพชรบูรณ์
- กลาง** ➤ กาญจนบุรี นครนายก
- ตะวันออก** ➤ เลย ชัยภูมิ นครราชสีมา อุบลราชธานี
- ตะวันออกเฉียงเหนือ** ➤ ปราจีนบุรี ระยอง จันทบุรี ตราด
- ใต้** ➤ ระนอง พังงา สุราษฎร์ธานี

ปริมาณน้ำฝนในพื้นที่เสี่ยงมากกว่า 100 มม. ขึ้นไป

1. บ.ช้างเขือ ต.เหล อ.ปะทิว จ.พังงา **135 มม.**
2. บ.ทุ่งมะเดื่อ ต.คุระ อ.คุระบุรี จ.พังงา **120 มม.**
3. บ.คลองทราย ต.บางหิน อ.กะเปอร์ จ.ระนอง **110 มม.**

## ธรณีพิบัติภัยทั่วโลก รอบ 24 ชั่วโมง

- แผ่นดินไหว : สาธารณรัฐประชาชนจีน วานนี้ (5 ก.ย. 65) เวลา 11.52 น. เกิดแผ่นดินไหวบนบกขนาด 6.6 ที่ระดับความลึก 10 กิโลเมตร จุดเหนือศูนย์กลางแผ่นดินไหวอยู่ห่างจากเมือง Kangding มณฑลเสฉวน สาธารณรัฐประชาชนจีน ไปทางทิศตะวันออกเฉียงใต้ประมาณ 43 กิโลเมตร สาเหตุเกิดจากการเลื่อนตัวของกลุ่มรอยเลื่อน Xianshuihe ในรูปแบบการเลื่อนตามแนวระนาบเหลื่อมซ้าย (Left lateral strike-slip fault) ส่งผลทำให้บ้านเรือนประชาชนได้รับความเสียหายเป็นจำนวนมาก รวมทั้งมีดินถล่มและหินถล่มลงมาปิดทับเส้นทางจราจรบริเวณทางด่วนปักกิ่ง-คุนหมิง และทางด่วนหายอันในมณฑลเสฉวน ล่าสุดมีรายงานผู้เสียชีวิตอย่างน้อย 46 ราย สูญหายอย่างน้อย 16 คน ทั้งนี้แผ่นดินไหวดังกล่าวไม่ส่งผลกระทบต่อประเทศไทย (ที่มา : กองเฝ้าระวังแผ่นดินไหว กรมอุตุนิยมวิทยา, กรมทรัพยากรธรณี)





# รายงานสถานการณ์ธรณีพิบัติภัยประจำวัน วันอังคารที่ 6 กันยายน พ.ศ. 2565 เวลา 09.00 น.



## 1. ข่าวประชาสัมพันธ์กรมทรัพยากรธรณี แจ้งเฝ้าระวังดินถล่ม

- ข่าวประชาสัมพันธ์กรมทรัพยากรธรณี ฉบับที่ 28/2565 ขอให้อาสาสมัครเครือข่ายเฝ้าระวังแจ้งเตือนธรณีพิบัติภัยในพื้นที่จังหวัดแม่ฮ่องสอน ตาก เชียงใหม่ เชียงราย ลำพูน น่าน พะเยา กำแพงเพชร อุทัยธานี อุตรดิตถ์ พิษณุโลก เพชรบูรณ์ เลย ชัยภูมิ นครราชสีมา อุบลราชธานี กาญจนบุรี นครนายก ปราจีนบุรี ระยอง จันทบุรี ตราด ระนอง พังงา และสุราษฎร์ธานี ทำการเฝ้าระวังภัยดินถล่มและน้ำป่าไหลหลากในระหว่างวันที่ 5 - 7 กันยายน 2565

## 2. ธรณีพิบัติภัยภายในประเทศ รอบ 24 ชั่วโมง

### 2.1 ดินถล่ม น้ำป่าไหลหลาก ดินไหล หินร่วง รอยแยก และหลุมยุบ

- **น้ำป่าไหลหลาก : จังหวัดเชียงราย** วานนี้ (5 ก.ย. 65) เกิดฝนตกหนักเป็นเหตุให้เกิดน้ำป่าไหลหลากเข้าท่วมพื้นที่ใน 3 อำเภอ ได้แก่ อำเภอเมืองเชียงราย (ม.7 ต.นางแล) อำเภอแม่ฟ้าหลวง (ม.3,4,5 ต.เทิดไทย) และอำเภอแม่จัน (ต.ป่าตึง) ส่งผลให้น้ำท่วมถนนพหลโยธินบริเวณหน้าโรงพยาบาลกรุงเทพ อีกทั้งมีน้ำหลากไหลเข้าท่วมบ้านเรือนราษฎรและพื้นที่การเกษตรเสียหาย เบื้องต้นไม่มีผู้ได้รับบาดเจ็บและเสียชีวิต สถานการณ์ปัจจุบันระดับน้ำลดลงแล้ว ทั้งนี้หน่วยงานในพื้นที่ได้เฝ้าระวังระดับน้ำในแม่น้ำที่อาจจะเพิ่มสูงขึ้น และอยู่ระหว่างการสำรวจความเสียหาย (ที่มา : กรมป้องกันและบรรเทาสาธารณภัย)

- **น้ำป่าไหลหลาก : จังหวัดเชียงใหม่** วานนี้ (5 ก.ย. 65) เกิดฝนตกหนักเป็นเหตุให้เกิดน้ำป่าไหลหลากและคอสะพานทรุดตัวบริเวณทางหลวงหมายเลข 107 ตอน ลี้ฮ้อ - เมืองงาม ที่ กม.199+900 ตำบลท่าตอน อำเภอแม่อาย เนื่องจากมีฝนตกหนักติดต่อกันหลายวัน และมีปริมาณน้ำสะสมเป็นจำนวนมากได้ไหลมากัดเซาะคันดินทาง ส่งผลให้การจราจรสามารถสัญจรได้เพียง 1 ช่องทาง ปัจจุบันเจ้าหน้าที่แขวงทางหลวงได้ติดตั้งอุปกรณ์และป้ายเตือน เพื่ออำนวยความสะดวกให้แก่ผู้ใช้เส้นทาง (ที่มา : แขวงทางหลวงเชียงใหม่ที่ 3)

- **น้ำป่าไหลหลาก : จังหวัดพะเยา** วานนี้ (5 ก.ย. 65) เกิดฝนตกหนักต่อเนื่องเป็นเวลานาน ส่งผลให้น้ำท่วมทะเล็กเข้ามาในบริเวณสถานีขนส่งผู้โดยสารจังหวัดพะเยา รถโดยสารไม่สามารถเข้าจอดเทียบท่าได้ต้องจอดถนนด้านหน้า (ที่มา : สวท.พะเยา)

- **น้ำป่าไหลหลาก : จังหวัดพะเยา** วานนี้ (5 ก.ย. 65) เกิดฝนตกหนักต่อเนื่องเป็นเวลานาน ทำให้มีปริมาณน้ำสะสมและท่วมเส้นทางจราจร บนทางหลวงหมายเลข 1202 ตอน พะเยา - สันต้นแหน ระหว่าง กม.0+760-0+850 โดยวัดระดับน้ำจากผิวทางจราจรสูงประมาณ 20 ซม. เป็นเหตุให้การสัญจรไม่สะดวก ปัจจุบันเจ้าหน้าที่หมวดทางหลวงดอกคำใต้ ได้เข้าดำเนินการแก้ไขและอำนวยความสะดวกแก่ประชาชนผู้ใช้เส้นทางแล้ว (ที่มา : กรมป้องกันและบรรเทาสาธารณภัย)

- **น้ำป่าไหลหลาก : จังหวัดลำปาง** วานนี้ (5 ก.ย. 65) ได้เกิดน้ำป่าไหลหลากเข้าท่วมถนน ไร่นา และบ้านเรือนราษฎร ในพื้นที่ตำบลวังซ้าย อำเภอวังเหนือ (ม.7,8,9) รวม 26 ครัวเรือน หน่วยงานท้องถิ่นได้ทำการประกาศแจ้งเตือน พร้อมทั้งอพยพคนและสิ่งของไปยังจุดปลอดภัย เบื้องต้นไม่มีผู้ได้รับบาดเจ็บและเสียชีวิต (ที่มา : กรมป้องกันและบรรเทาสาธารณภัย)

### 2.2 แผ่นดินไหว

- ไม่มี

## 3. ธรณีพิบัติภัยทั่วโลก รอบ 24 ชั่วโมง ที่มีผลกระทบรุนแรง (ดินถล่ม ภูเขาไฟระเบิด แผ่นดินไหว สึนามิ หลุมยุบและอื่นๆ)

- **แผ่นดินไหว : สาธารณรัฐประชาชนจีน** วานนี้ (5 ก.ย. 65) เวลา 11.52 น. เกิดแผ่นดินไหวบนบกขนาด 6.6 ที่ระดับความลึก 10 กิโลเมตร จุดเหนือศูนย์กลางแผ่นดินไหวอยู่ ห่างจากเมือง Kangding มณฑลเสฉวน สาธารณรัฐประชาชนจีน ไปทางทิศตะวันออกเฉียงใต้ ประมาณ 43 กิโลเมตร สาเหตุเกิดจากการเลื่อนตัวของกลุ่มรอยเลื่อน Xianshuihe ในรูปแบบการเลื่อนตามแนวระนาบเหลื่อมซ้าย (Left lateral strike-slip fault) ส่งผลทำให้บ้านเรือนประชาชนได้รับความเสียหายเป็นจำนวนมาก รวมทั้งมีดินถล่มและหินถล่มลงมาปิดทับเส้นทางจราจร บริเวณทางด่วนปักกิ่ง-คุนหมิง และทางด่วนหย่าเย่ ในมณฑลเสฉวน ล่าสุดมีรายงานผู้เสียชีวิตอย่างน้อย 46 ราย สูญหายอย่างน้อย 16 คน ทั้งนี้แผ่นดินไหวดังกล่าวไม่ส่งผลกระทบต่อประเทศไทย (ที่มา : กองเฝ้าระวังแผ่นดินไหว กรมอุตุนิยมวิทยา, กรมทรัพยากรธรณี)

## 4. แนวทางการบริหาร

### กรณีมีประกาศกรมทรัพยากรธรณี

- ประกาศเฝ้าระวังภัยดินถล่มและน้ำป่าไหลหลากในพื้นที่เสี่ยงภัยโดยเฉพาะในพื้นที่จังหวัดแม่ฮ่องสอน ตาก เชียงใหม่ เชียงราย ลำพูน น่าน พะเยา กำแพงเพชร อุทัยธานี อุตรดิตถ์ พิษณุโลก เพชรบูรณ์ เลย ชัยภูมิ นครราชสีมา อุบลราชธานี กาญจนบุรี นครนายก ปราจีนบุรี ระยอง จันทบุรี ตราด ระนอง พังงา และสุราษฎร์ธานี เพื่อให้หน่วยงานที่เกี่ยวข้องและประชาชนในพื้นที่เสี่ยงภัย ทำการเฝ้าระวังและแจ้งเตือนภัยได้ทันทั่วถึง รวมทั้งการเตรียมความพร้อมรับมือกับสถานการณ์ธรณีพิบัติภัยที่อาจจะเกิดขึ้นได้
- หน่วยงานที่เกี่ยวข้องในพื้นที่ติดตามสถานการณ์อย่างใกล้ชิดและต่อเนื่อง หากมีสถานการณ์ธรณีพิบัติภัยเกิดขึ้นในพื้นที่ เจ้าหน้าที่ต้องเข้าตรวจสอบพื้นที่เกิดเหตุอย่างทันทั่วถึง เพื่อสร้างความมั่นใจและให้คำแนะนำเบื้องต้นกับประชาชนในพื้นที่เสี่ยงภัย

## 5. พื้นที่ติดตามและเฝ้าระวังสถานการณ์ธรณีพิบัติภัยดินถล่มและน้ำป่าไหลหลากของกรมทรัพยากรธรณี

- เนื่องจากในพื้นที่เสี่ยงภัยดินถล่มมีฝนตกหนักต่อเนื่อง ประกอบกับมีพื้นที่คาดการณ์ปริมาณน้ำฝนที่อาจก่อให้เกิดดินถล่มล่วงหน้า โดยเฉพาะในบริเวณภาคเหนือ จังหวัดแม่ฮ่องสอน ตาก เชียงใหม่ เชียงราย ลำพูน น่าน พะเยา กำแพงเพชร อุทัยธานี อุตรดิตถ์ พิษณุโลก เพชรบูรณ์ ภาคกลาง จังหวัดกาญจนบุรี นครนายก ภาคตะวันออกเฉียงเหนือ จังหวัดเลย ชัยภูมิ นครราชสีมา อุบลราชธานี ภาคตะวันออก จังหวัดปราจีนบุรี ระยอง จันทบุรี ตราด และภาคใต้ ระนอง พังงา และสุราษฎร์ธานี ศูนย์ปฏิบัติการธรณีพิบัติภัยจึงได้ทำการเฝ้าระวังและติดตามสถานการณ์ธรณีพิบัติภัยดินถล่มและน้ำป่าไหลหลากเป็นพิเศษ และจะทำการแจ้งอาสาสมัครเครือข่ายในพื้นที่เสี่ยงภัยต่อไป

**ข้อมูลสนับสนุนที่ใช้ในการวิเคราะห์ ติดตามและเฝ้าระวังธรณีพิบัติภัยดินถล่ม ศูนย์ปฏิบัติการธรณีพิบัติภัย มีดังนี้**

**• สภาพอากาศ (กรมอุตุนิยมวิทยา)**

- พยากรณ์อากาศ 24 ชั่วโมง ประเทศไทยมีฝนตกชุกหนาแน่น และมีฝนตกหนักถึงหนักมากบางแห่งบริเวณภาคเหนือ ภาคตะวันออกเฉียงเหนือ ภาคกลาง รวมทั้งกรุงเทพมหานครและปริมณฑล ภาคตะวันออก และภาคใต้ ทั้งนี้เนื่องจากร่องมรสุมกำลังแรงพาดผ่าน ภาคเหนือ และภาคตะวันออกเฉียงเหนือ ประกอบกับมรสุมตะวันตกเฉียงใต้ที่พัดปกคลุมทะเลอันดามัน ภาคใต้ และอ่าวไทย มีกำลังค่อนข้างแรง ขอให้ประชาชนในบริเวณดังกล่าวระวังอันตรายจากฝนตกหนักและฝนที่ตกสะสม ซึ่งอาจทำให้เกิดน้ำท่วมฉับพลันและน้ำป่าไหลหลาก โดยเฉพาะพื้นที่ลาดเชิงเขาใกล้ทางน้ำไหลผ่านและพื้นที่ลุ่มในระยะนี้ไว้ด้วย

- ปริมาณน้ำฝนสูงสุดวัดได้ที่อำเภอโขงเจียม จังหวัดอุบลราชธานี 148.4 มม. (ที่มา : สถาบันสารสนเทศทรัพยากรน้ำ (องค์การมหาชน))

**• ปริมาณน้ำฝนและเกณฑ์การแจ้งเตือนจากสถานีตรวจติดตามการเคลื่อนตัวของมวลดิน ของกรมทรัพยากรธรณี จำนวน 25 สถานี**

- ปริมาณน้ำฝนสูงสุดวัดได้ที่สถานีบ้านหินแตก ตำบลแม่สองใน อำเภอแม่ฟ้าหลวง จังหวัดเชียงราย 57.0 มม. / ปริมาณน้ำฝนอยู่ในเกณฑ์ปกติ

**• พื้นที่คาดการณ์ปริมาณน้ำฝนที่อาจก่อให้เกิดดินถล่มล่วงหน้า 3 วัน จากแบบจำลองพื้นที่อ่อนไหวต่อดินถล่มแบบพลวัต (AP Model) สำหรับศูนย์ปฏิบัติการธรณีพิบัติภัย**

- จังหวัดเชียงใหม่ พิชญโลก เพชรบูรณ์ ชัยภูมิ และจันทบุรี/ เฝ้าระวังในระยะ 2-3 วันนี้

หมายเหตุ AP Model เป็นการวิเคราะห์ข้อมูลเชิงสถิติของปริมาณน้ำฝนสะสมและเหตุการณ์ดินถล่มในอดีตนำมาสร้างเกณฑ์น้ำฝนสะสมวิกฤตสำหรับเฝ้าระวังและแจ้งเตือนภัยดินถล่ม ข้อมูลการคาดการณ์ปริมาณน้ำฝนล่วงหน้า 72 ชั่วโมง โดยสถาบันสารสนเทศทรัพยากรน้ำ (องค์การมหาชน) ได้นำมาวิเคราะห์ด้วยแบบจำลอง AP Model เพื่อคาดการณ์พื้นที่ที่จะติดตาม/เฝ้าระวังธรณีพิบัติภัยดินถล่มล่วงหน้า

**• ปริมาณน้ำฝนที่วัดได้จากเครือข่ายเฝ้าระวังแจ้งเตือนธรณีพิบัติภัยในรอบ 24 ชั่วโมง (5 ก.ย. 65 เวลา 07.00 น. – 6 ก.ย. 65 เวลา 07.00 น.)**

ภาค	จังหวัด / อำเภอ / ตำบล / หมู่บ้าน				ข้อมูลปริมาณน้ำฝน (รอบ 24 ชม.)	เครือข่ายฯ ทธ. (ผู้รายงาน)
เหนือ	พะเยา	ปง	ขุนควร	นาอ้อม	วัดปริมาณน้ำฝนได้ 45 มม.	นายแก้ว บุญเทพ
	พิชญโลก	นครไทย	บ่อโพธิ์	แก่งทุ่ง	วัดปริมาณน้ำฝนได้ 40 มม.	นายสมพงษ์ ตั้งมั่น
	น่าน	บ่อเกลือ	บ่อเกลือใต้	หนองน่าน	วัดปริมาณน้ำฝนได้ 33 มม.	นายอำพล ใจปิง
	ลำพูน	แม่ทา	ทาปลาตุก	ทาสองท่า	วัดปริมาณน้ำฝนได้ 30 มม.	นายประสงค์ เพ็ญเภา
	เพชรบูรณ์	หล่มเก่า	บ้านเนิน	โจะโหวะเหนือ	วัดปริมาณน้ำฝนได้ 25 มม.	นายทอง กงมนต์
	เชียงใหม่	ฝาง	แม่คะ	แม่คะ	วัดปริมาณน้ำฝนได้ 25 มม.	นายวรวิทย์ สุวรรณ
	กำแพงเพชร	คลองลาน	โป่งน้ำร้อน	โป่งน้ำร้อน	วัดปริมาณน้ำฝนได้ 15 มม.	นางตัว สุวรรณรินทร์
	เชียงใหม่	ฝาง	แม่งอน	ยาง	วัดปริมาณน้ำฝนได้ 15 มม.	นายรุ่งภพ ศิริเลิศมงคล
	เพชรบูรณ์	เมือง	นายน	น้ำโจน	วัดปริมาณน้ำฝนได้ 10 มม.	นายฉลอง แสนชัย
	เชียงราย	เวียงป่าเป้า	แม่เจดีย์ใหม่	แม่เจดีย์	วัดปริมาณน้ำฝนได้ 10 มม.	นายศรีทนต์ ทวีบุญ
	เชียงใหม่	ไชยปราการ	หนองบัว	ตันโซค	วัดปริมาณน้ำฝนได้ 10 มม.	นายมี ปัญญาผัด
	อุตรดิตถ์	น้ำปาด	น้ำไคร้	ปางเกลือ	ท้องฟ้าครีมี มีฝนตกเล็กน้อย	นายเกษม มาท่ามา
	เชียงราย	ขุนตาล	ป่าตาล	ร่องขุนเหนือ	ท้องฟ้าครีมี มีฝนตกเล็กน้อย	นางสาวกนกจันทร์ ภูเจริญ
	เชียงราย	แม่ฟ้าหลวง	แม่สองใน	มอล่อง	ท้องฟ้าครีมี ไม่มีฝนตก	นายสุรัตน์ วุชีอ
	ตาก	แม่ระมาด	แม่ระมาด	ห้วยนกแล	ท้องฟ้าครีมี ไม่มีฝนตก	นายสีมา พุ่มพองฟู
	ลำพูน	แม่ทา	ทากาศ	ดอยแช่	ท้องฟ้ามีเมฆมาก ไม่มีฝนตก	นายสุทัศน์ นันตาทากาศ
	อุทัยธานี	บ้านไร่	เจ้าวัด	บ้านบุง	ท้องฟ้ามีเมฆมาก ไม่มีฝนตก	นางกัณทิมา อุ่นพิมพ์
	เชียงใหม่	หางดง	บ้านปง	ปงใต้	ท้องฟ้ามีเมฆมาก ไม่มีฝนตก	นายวรวิทย์ อินก้อน
	เชียงใหม่	อมก๋อย	นาเกียน	อุตุ้ม	ท้องฟ้ามีเมฆมาก ไม่มีฝนตก	นายกฤษดา ปรัชญาภูวดล
	กำแพงเพชร	คลองลาน	โป่งน้ำร้อน	โป่งน้ำร้อน	ท้องฟ้าโปร่ง ไม่มีฝนตก	นางรุ่ง มหิมา
แพร่	ลอง	หัวทุ่ง	นาอูน่อง	ท้องฟ้าโปร่ง ไม่มีฝนตก	นายเกษม ฝันแบน	
	แม่ฮ่องสอน	เมือง	หมอกจำแป่	หมอกจำแป่	ท้องฟ้าโปร่ง อากาศเย็น	นางบุญยงค์ มั่นคง
ใต้	พังงา	กะปง	เหล	ช้างเชือ	วัดปริมาณน้ำฝนได้ 135 มม.	นายจรีต แสงทอง
	พังงา	คุระบุรี	คุระ	ทุ่งมะเตือ	วัดปริมาณน้ำฝนได้ 120 มม.	นายภักดี มีปาน
	ระนอง	กะเปอร์	บางหิน	คลองทราย	วัดปริมาณน้ำฝนได้ 110 มม.	นายจำเนียร สาลี
	พังงา	คุระบุรี	แม่นางขาว	โชคอำนวย	วัดปริมาณน้ำฝนได้ 95 มม.	นายพรสุริยา พิศแก้ว
	กระบี่	เขาพนม	หน้าเขา	หัวน้ำแก้ว	วัดปริมาณน้ำฝนได้ 90 มม.	นายยงยุทธ คงน้อย
	ระนอง	ละอุ่น	บางแก้ว	บางแก้วน้อย	วัดปริมาณน้ำฝนได้ 77 มม.	นายทันทวิทย์ เพ็ชรศิริ
	ชุมพร	ท่าแซะ	คุริง	ท่าลานทอง	วัดปริมาณน้ำฝนได้ 50 มม.	นายประทีป ท้าวเชื้อลาว
	ระนอง	กระบี่	จ.ป.ร.	นิคมฝั่ง 2	วัดปริมาณน้ำฝนได้ 40 มม.	นายสุจิตร์ เจริญชัยนุกุล
	ระนอง	กระบี่	จ.ป.ร.	นิคมฝั่ง 1	วัดปริมาณน้ำฝนได้ 35 มม.	นายจำลอง พวงสุวรรณ

• ปริมาณน้ำฝนที่วัดได้จากเครือข่ายเฝ้าระวังแจ้งเตือนธรณีพิบัติภัยในรอบ 24 ชั่วโมง (5 กย. 65 เวลา 07.00 น. – 6 กย. 65 เวลา 07.00 น.)

ภาค	จังหวัด / อำเภอ / ตำบล / หมู่บ้าน				ข้อมูลปริมาณน้ำฝน (รอบ 24 ชม.)	เครือข่ายฯ ทธ. (ผู้รายงาน)
ใต้	สุราษฎร์ธานี	พนม	พนม	แสนสุข	วัดปริมาณน้ำฝนได้ 30 มม.	นายเมธามาศ บัวสุวรรณ
	กระบี่	เมือง	เขาคราม	ทุ่ง	วัดปริมาณน้ำฝนได้ 27 มม.	นายสมัย ทัดศรี
	สุราษฎร์ธานี	วิภาวดี	ตะกุกเหนือ	บางเหมาะ	วัดปริมาณน้ำฝนได้ 25 มม.	นายมานพ พลภักดี
	ชุมพร	พะโต๊ะ	ปากทรง	ตอตั้ง	วัดปริมาณน้ำฝนได้ 10 มม.	นายธิเบก เทพศิริ
	นครศรีธรรมราช	สิชล	เขาน้อย	ยอดน้ำ	วัดปริมาณน้ำฝนได้ 5 มม.	นายสุเทพ โมอ่อน
	ตรัง	ห้วยยอด	ปากแจ่ม	ลำแพะ	ท้องฟ้าครึ้ม มีฝนตกเล็กน้อย	นายพินิจ ชูชื่น
	ชุมพร	ท่าแซะ	คุริง	ท่าลานทอง	ท้องฟ้าครึ้ม มีฝนตกเล็กน้อย	นายประทีป ท้าวเชื้อลาว
	นครศรีธรรมราช	พิปูน	พิปูน	บ้านใหม่	ท้องฟ้าครึ้ม ไม่มีฝนตก	นางหนูพริก ประสงค์
ตะวันออก	ตราด	บ่อไร่	หนองบอน	คอแล	วัดปริมาณน้ำฝนได้ 13 มม.	นายบุญมั่น ไชยะวงษ์
	จันทบุรี	ขลุง	ตะปอน	ตะปอนน้อย	ท้องฟ้าครึ้ม เมื่อคืนมีฝนตกปรอยๆ	นายพิภพ สรรวงษ์
	ปราจีนบุรี	นาดี	แก่งดินสอ	คลองมะไฟ	ท้องฟ้าครึ้ม เมื่อคืนมีฝนตกปรอยๆ	นายพิชัย เจนเขา
	ระยอง	เขาชะเมา	ห้วยทับมอญ	คลองหิน	ท้องฟ้าครึ้ม ไม่มีฝนตก	นายบัญชา บัวมุด
	ชลบุรี	บ่อทอง	พลวงทอง	เขาใหญ่	ท้องฟ้าโปร่ง ไม่มีฝนตก	นายประภาส แซ่จิ่ง
กลาง	ประจวบคีรีขันธ์	ทับสะแก	ห้วยยาง	หัวเขา	ท้องฟ้าครึ้ม ไม่มีฝนตก	นายเกษม พิมพ์สะอาด
	นครนายก	เมือง	ศรีนาวา	ไร่	ท้องฟ้าโปร่ง ไม่มีฝนตก	นายปรีชา จันทอนฉิมุก
	สระบุรี	มวกเหล็ก	มิตรภาพ	คันตะเคียน	ท้องฟ้าโปร่ง ไม่มีฝนตก	นายมงคล เสมียนรัมย์
	กาญจนบุรี	ทองผาภูมิ	ห้วยเขย่ง	ไร่ป่า	ท้องฟ้าโปร่ง ไม่มีฝนตก	นายสันติพงษ์ ความสุขล้ำ
	สุพรรณบุรี	ด่านช้าง	วังยาว	ละว้าวังควาย	ท้องฟ้าโปร่ง ไม่มีฝนตก	นายสำเภา เจริญกุล
	เพชรบุรี	แก่งกระจาน	ป่าเต็ง	ร่วมใจพัฒนา	ท้องฟ้าโปร่ง ไม่มีฝนตก	นายอนุพงษ์ สุขเสงี่ยม
ตะวันออก เฉียงเหนือ	ศรีสะเกษ	ภูสิงห์	ดงรัก	สันติสุข	วัดปริมาณน้ำฝนได้ 60 มม.	นางสาวเบญจมาศ ธรรมพร
	ศรีสะเกษ	ภูสิงห์	ดงรัก	คูสีแจ	วัดปริมาณน้ำฝนได้ 40 มม.	นายอ่ำ ธนู
	ชัยภูมิ	คอนสาร	ทุ่งพระ	ขสป.ผาผึ้ง	วัดปริมาณน้ำฝนได้ 33 มม.	นายวรรณชนก สุวรรณกร
	ชัยภูมิ	หนองบัวแดง	ถ้ำวัวแดง	บ่อทอง	วัดปริมาณน้ำฝนได้ 15 มม.	นายสัญญา จุลนนท์
	อุบลราชธานี	นาจะหลวย	บ้านตุม	ทุ่งเงิน	วัดปริมาณน้ำฝนได้ 13 มม.	นายวีระชัย โกษา
	อุบลราชธานี	น้ำยืน	สีวิเชียร	สีวิเชียร	ท้องฟ้าครึ้ม มีฝนตกปรอยๆ	นายเปี้ย ทองทับ
	ชัยภูมิ	คอนสาร	คอนสาร	นาอ้อม	ท้องฟ้าโปร่ง เมื่อคืนมีฝนตกปรอยๆ	นายทินนาวัต บุญบำรุง
	นครราชสีมา	วังน้ำเขียว	อุดมทรัพย์	ห้วยพรม	ท้องฟ้าโปร่ง ไม่มีฝนตก	นายอุดมศักดิ์ พาหอม
	เลย	ภูกระดึง	ศรีฐาน	น้ำพอง	ท้องฟ้าโปร่ง ไม่มีฝนตก	นายทองเหลา กันโส
	เลย	ภูเรือ	ปลาบ่า	สองคอน	ท้องฟ้ามีหมอกหนา ไม่มีฝนตก	นายบุญหนัก ศรีบุรินทร์

หมายเหตุ : ศูนย์ปฏิบัติการธรณีพิบัติภัย ได้ประสานงานเครือข่ายเฝ้าระวังแจ้งเตือนธรณีพิบัติภัย จำนวน 60 คน เพื่อรวบรวมข้อมูลในพื้นที่เพื่อจัดทำรายงานสถานการณ์ธรณีพิบัติภัยประจำวัน วันอังคารที่ 6 กันยายน พ.ศ. 2565

ศูนย์ปฏิบัติการธรณีพิบัติภัย กองธรณีวิทยาสิ่งแวดล้อม  
กรมทรัพยากรธรณี กระทรวงทรัพยากรธรรมชาติและสิ่งแวดล้อม  
โทร 02 621 9701-5 โทรสาร 02 621 9700 [www.dmr.go.th](http://www.dmr.go.th)