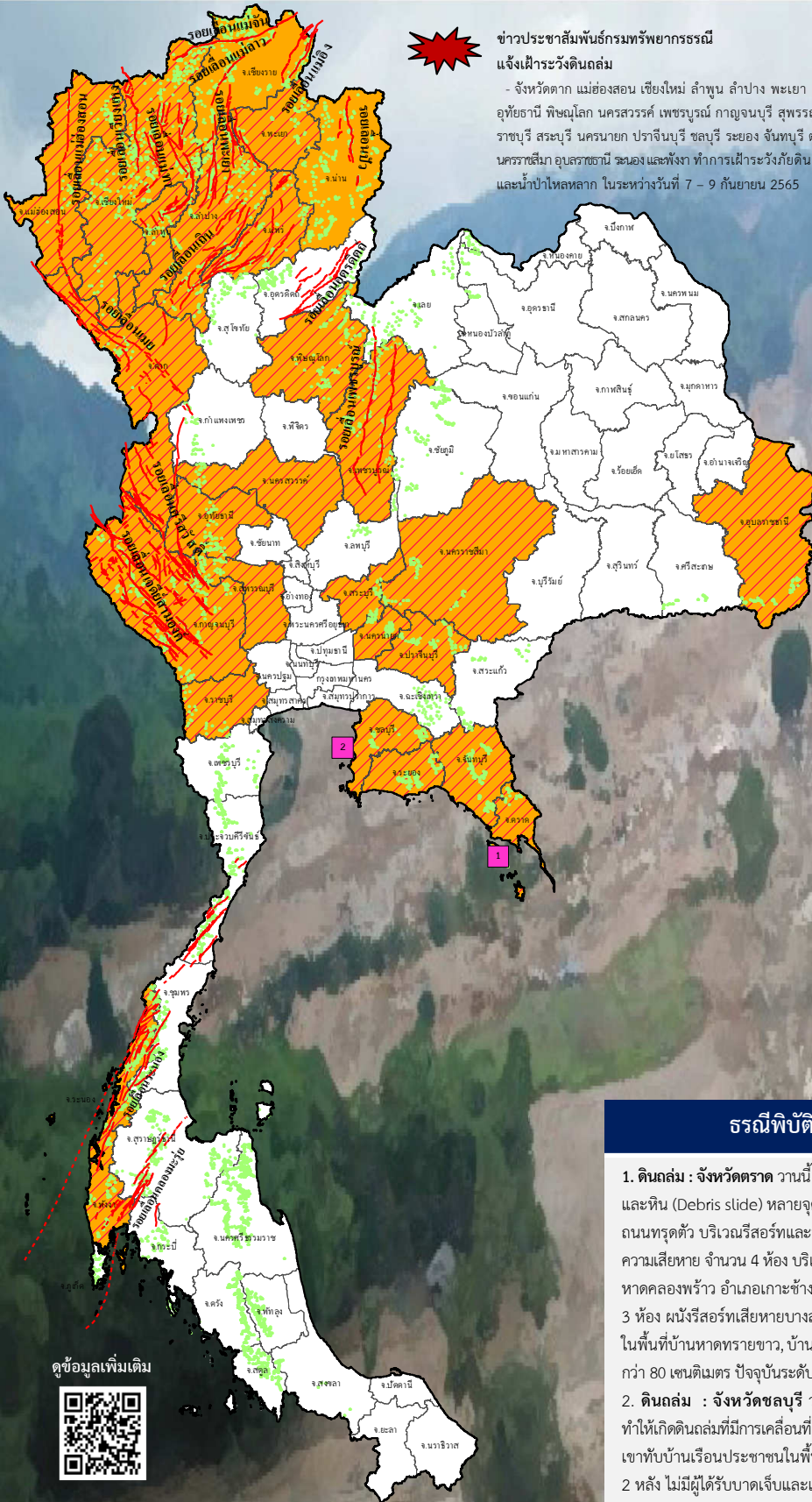




รายงานสถานการณ์ธรณีพิบัติภัยประจำวัน

วันศุกร์ที่ 9 กันยายน 2565 เวลา 09.00 น.

ข่าวประชาสัมพันธ์กรมทรัพยากรธรณี
แจ้งเฝ้าระวังดินถล่ม

- จังหวัดตาก แม่ฮ่องสอน เชียงใหม่ ลำพูน ลำปาง พะเยาแพร่ อุทัยธานี พิษณุโลก นครสวรรค์ เพชรบูรณ์ กาญจนบุรี สุพรรณบุรี ราชบุรี สระบุรี นครนายก ปราจีนบุรี ชลบุรี ระยอง จันทบุรี ตราด นครราชสีมา อุบลราชธานี ฉะเชิงเทรา และพังงา ทำการเฝ้าระวังภัยดินถล่มและน้ำป่าไหลหลาก ในวันที่ 7 - 9 กันยายน 2565

ประเภทของภัยที่เกิด

คำอธิบายสัญลักษณ์

- พื้นที่ประกาศเฝ้าระวังดินถล่มของกรมทรัพยากรธรณี (25)
- พื้นที่ติดตามและเฝ้าระวังสถานการณ์ธรณีพิบัติภัยดินถล่มและน้ำป่าไหลหลากของกรมทรัพยากรธรณี (27)
- ดินถล่ม/ดินไหล/หินร่วง/รอยแยก (2)
- จุดเหนือศูนย์เกิดแผ่นดินไหว
- สึนามิ
- หลุมยุบ/ดินทรุดตัว
- ปริมาณน้ำฝนในพื้นที่เสี่ยงมากกว่า 100 มม. ขึ้นไป
- อาสาสมัครเครือข่ายวัดปริมาณน้ำฝนของกรมทรัพยากรธรณี
- รอยเลื่อนมีพลัง
- รอยเลื่อนมีพลังโดยประมาณ

พื้นที่ติดตามและเฝ้าระวังสถานการณ์
ธรณีพิบัติภัยดินถล่มและน้ำป่าไหลหลาก
ของกรมทรัพยากรธรณี

- | | |
|----------|--|
| เหนือ | ➤ ตาก แม่ฮ่องสอน เชียงใหม่ เชียงราย ลำพูน ลำปาง น่าน พะเยาแพร่ อุทัยธานี พิษณุโลกเพชรบูรณ์ นครสวรรค์ |
| กลาง | ➤ กาญจนบุรี สุพรรณบุรี ราชบุรี สระบุรี นครนายก |
| ตะวันออก | ➤ นครราชสีมา อุบลราชธานี |
| ตะวันออก | ➤ ปราจีนบุรี ชลบุรี ระยอง จันทบุรี ตราด |
| ใต้ | ➤ ระนอง พังงา |

ธรณีพิบัติภัยภายในประเทศ รอบ 24 ชั่วโมง

1. ดินถล่ม : จังหวัดตราด วานนี้ (8 กย. 65) เกิดฝนตกหนักต่อเนื่องส่งผลให้เกิดการเลื่อนไหลของดินและหิน (Debris slide) หลายจุดบริเวณใกล้จุดชมวิวดาดทรายขาว มีดินเลื่อนไหลปิดทับเส้นทางและถนนทรุดตัว บริเวณรีสอร์ตและบ้านพักด้านล่างที่ติดกับเขาใกล้กับโรงแรมเคซีแกรนด์ มีห้องพักได้รับความเสียหาย จำนวน 4 ห้อง บริเวณธารเกาะช้างรีสอร์ต แอนดส์สปา และห้องแถว โรส มาสสาจ หมู่ 4 หาดคลองพร้าว อำเภอเกาะช้าง ทำให้มีผู้บาดเจ็บเล็กน้อย 1 คน ห้องแถวได้รับความเสียหายจำนวน 3 ห้อง ผนังรีสอร์ตเสียหายบางส่วน เบื้องต้นได้รับความช่วยเหลือแล้ว และมีน้ำป่าไหลหลากเข้าท่วมในพื้นที่บ้านหาดทรายขาว, บ้านไชยเชษฐ์, บ้านคลองสน ตำบลเกาะช้าง อำเภอเกาะช้าง มีน้ำท่วมสูงกว่า 80 เซนติเมตร ปัจจุบันระดับน้ำลดลง (ที่มา : กรมป้องกันและบรรเทาสาธารณภัย, naewna online)
2. ดินถล่ม : จังหวัดชลบุรี วานนี้ (8 กย. 65) เวลา 03.00 น. เกิดฝนตกหนักต่อเนื่องส่งผลทำให้เกิดดินถล่มที่มีการเคลื่อนที่แบบการร่วงหล่น โดยก้อนหินขนาดประมาณ 2 เมตร ร่วงหล่นลงมาจากเขาที่บ้านเรือนประชาชนในพื้นที่อำเภอเกาะสีชัง ทำให้บ้านเรือนประชาชนได้รับความเสียหาย 2 หลัง ไม่มีผู้ได้รับบาดเจ็บและเสียชีวิต (ที่มา : กรมป้องกันและบรรเทาสาธารณภัย)

ดูข้อมูลเพิ่มเติม





รายงานสถานการณ์ธรณีพิบัติภัยประจำวัน วันศุกร์ที่ 9 กันยายน พ.ศ. 2565 เวลา 09.00 น.



1. ข่าวประชาสัมพันธ์กรมทรัพยากรธรณี แจ้งเฝ้าระวังดินถล่ม

- ข่าวประชาสัมพันธ์กรมทรัพยากรธรณี ฉบับที่ 29/2565 ขอให้อาสาสมัครเครือข่ายเฝ้าระวังแจ้งเตือนธรณีพิบัติภัยในพื้นที่จังหวัดตาก แม่ฮ่องสอน เชียงใหม่ ลำพูน ลำปาง พะเยา แพร่ อุทัยธานี พิษณุโลก นครสวรรค์ เพชรบูรณ์ กาญจนบุรี สุพรรณบุรี ราชบุรี สระบุรี นครนายก ปราจีนบุรี ชลบุรี ระยอง จันทบุรี ตราด นครราชสีมา อุบลราชธานี ระนอง และพังงา ทำการเฝ้าระวังภัยดินถล่มและน้ำป่าไหลหลากในระหว่างวันที่ 7 - 9 กันยายน 2565

2. ธรณีพิบัติภัยภายในประเทศ รอบ 24 ชั่วโมง

2.1 ดินถล่ม น้ำป่าไหลหลาก ดินไหล หินร่วง รอยแยก และหลุมยุบ

- **ดินถล่ม : จังหวัดตราด** วานนี้ (8 ก.ย. 65) เกิดฝนตกหนักต่อเนื่องส่งผลให้เกิดการเลื่อนไถลของดินและหิน (Debris slide) หลายจุดบริเวณใกล้จุดชมวิวหาดทรายขาว มีดินเลื่อนไถลปิดทับเส้นทางและถนนทรุดตัว บริเวณรีสอร์ตและบ้านพักด้านล่างที่ติดกับเขาใกล้กับโรงแรมเคซีแกรนด์ มีห้องพักได้รับความเสียหาย จำนวน 4 ห้อง บริเวณธารเกาะช้างรีสอร์ต แอนด์สปา และห้องแถว โรส มาสสาจ หมู่ 4 หาดคลองพร้าว อำเภอเกาะช้าง ทำให้มีผู้บาดเจ็บเล็กน้อย 1 คน ห้องแถวได้รับความเสียหายจำนวน 3 ห้อง ผนังรีสอร์ตเสียหายบางส่วน เบื้องต้นได้รับความช่วยเหลือแล้ว และมีน้ำป่าไหลหลากเข้าท่วมในพื้นที่บ้านหาดทรายขาว, บ้านไชยเชษฐา, บ้านคลองสน ตำบลเกาะช้าง อำเภอเกาะช้าง มีน้ำท่วมสูงกว่า 80 เซนติเมตร ปัจจุบันระดับน้ำลดลง (ที่มา : กรมป้องกันและบรรเทาสาธารณภัย)

- **ดินถล่ม : จังหวัดชลบุรี** วานนี้ (8 ก.ย. 65) เวลา 03.00 น. เกิดฝนตกหนักต่อเนื่องส่งผลทำให้เกิดดินถล่มที่มีการเคลื่อนที่แบบการร่วงหล่น โดยก้อนหินขนาดประมาณ 2 เมตร ร่วงหล่นลงมาจากเขาที่บ้านเรือนประชาชนในพื้นที่อำเภอเกาะสีชัง ทำให้บ้านเรือนประชาชนได้รับความเสียหาย 2 หลัง ไม่มีผู้ได้รับบาดเจ็บและเสียชีวิต (ที่มา : กรมป้องกันและบรรเทาสาธารณภัย)

- **น้ำป่าไหลหลาก และน้ำท่วมฉับพลัน** : จากสถานการณ์ฝนตกหนักอย่างต่อเนื่อง ในระหว่างวันที่ 8-9 ก.ย. 65 ส่งผลให้เกิดน้ำป่าไหลหลากและน้ำท่วมฉับพลัน ในพื้นที่ดังนี้ 1) **จังหวัดระยอง** ส่งผลให้เกิดเหตุคอสะพานชำรุด ถนนทางหลวงหมายเลข 3145 ตอนบ้านเพ-ท่าเรือแกลง อำเภอแกลง บริเวณ กม.9+289 (วัดท่าเรือแกลง) ทำให้รถไม่สามารถสัญจรไปมาได้ ปัจจุบันหน่วยงานที่เกี่ยวข้องได้ให้ความช่วยเหลือแล้ว 2) **จังหวัดจันทบุรี** เกิดน้ำป่าไหลหลากและน้ำท่วมฉับพลันในพื้นที่อำเภอเขาฉกรรจ์ อำเภอนายายอาม อำเภอท่าใหม่ อำเภอมะขาม และอำเภอแก่งหางแมว ส่งผลให้ประชาชนได้รับผลกระทบ 10 คราวเรือน สวนผลไม้เสียหายประมาณ 100 ไร่ ความเสียหายอยู่ระหว่างสำรวจเพิ่มเติม ปัจจุบันระดับน้ำลดลง (ที่มา : กรมป้องกันและบรรเทาสาธารณภัย)

2.2 แผ่นดินไหว

- ไม่มี

3. ธรณีพิบัติภัยทั่วโลก รอบ 24 ชั่วโมง ที่มีผลกระทบรุนแรง (ดินถล่ม ภูเขาไฟระเบิด แผ่นดินไหว สึนามิ หลุมยุบและอื่นๆ)

- ไม่มี

4. แนวทางการบริหาร

กรณีมีประกาศกรมทรัพยากรธรณี

- ประกาศเฝ้าระวังภัยดินถล่มและน้ำป่าไหลหลากในพื้นที่เสี่ยงภัยโดยเฉพาะในพื้นที่จังหวัดตาก แม่ฮ่องสอน เชียงใหม่ ลำพูน ลำปาง พะเยา แพร่ อุทัยธานี พิษณุโลก นครสวรรค์ เพชรบูรณ์ กาญจนบุรี สุพรรณบุรี ราชบุรี สระบุรี นครนายก ปราจีนบุรี ชลบุรี ระยอง จันทบุรี ตราด นครราชสีมา อุบลราชธานี ระนอง และพังงา เพื่อให้หน่วยงานที่เกี่ยวข้องและประชาชนในพื้นที่เสี่ยงภัยทำการเฝ้าระวังและแจ้งเตือนภัยได้ทันทั่วทั้ง รวมทั้งการเตรียมความพร้อมรับมือกับสถานการณ์ธรณีพิบัติภัยที่อาจจะเกิดขึ้นได้
- หน่วยงานที่เกี่ยวข้องในพื้นที่ติดตามสถานการณ์อย่างใกล้ชิดและต่อเนื่อง หากมีสถานการณ์ธรณีพิบัติภัยเกิดขึ้นในพื้นที่เจ้าหน้าที่ต้องเข้าตรวจสอบพื้นที่เกิดเหตุอย่างทันทั่วทั้ง เพื่อสร้างความมั่นใจและให้คำแนะนำเบื้องต้นกับประชาชนในพื้นที่เสี่ยงภัย

5. พื้นที่ติดตามและเฝ้าระวังสถานการณ์ธรณีพิบัติภัยดินถล่มและน้ำป่าไหลหลากของกรมทรัพยากรธรณี

- เนื่องจากในพื้นที่เสี่ยงภัยดินถล่มมีฝนตกหนักต่อเนื่อง ประกอบกับมีพื้นที่ลาดชันปริมาณน้ำฝนที่อาจก่อให้เกิดดินถล่มล่วงหน้า โดยเฉพาะในบริเวณภาคเหนือ จังหวัดตาก แม่ฮ่องสอน เชียงใหม่ เชียงราย น่าน ลำพูน ลำปาง พะเยา แพร่ อุทัยธานี พิษณุโลก นครสวรรค์ เพชรบูรณ์ ภาคกลาง จังหวัดกาญจนบุรี สุพรรณบุรี ราชบุรี สระบุรี นครนายก ภาคตะวันออกเฉียงเหนือ จังหวัดนครราชสีมา อุบลราชธานี ภาคตะวันออก จังหวัดปราจีนบุรี ชลบุรี ระยอง จันทบุรี ตราด และภาคใต้ จังหวัดระนอง และพังงา ศูนย์ปฏิบัติการธรณีพิบัติภัยจึงได้ทำการเฝ้าระวังและติดตามสถานการณ์ธรณีพิบัติภัยดินถล่มและน้ำป่าไหลหลากเป็นพิเศษ และจะทำการแจ้งอาสาสมัครเครือข่ายในพื้นที่เสี่ยงภัยต่อไป

ข้อมูลสนับสนุนที่ใช้ในการวิเคราะห์ ติดตามและเฝ้าระวังธรณีพิบัติภัยดินถล่ม ศูนย์ปฏิบัติการธรณีพิบัติภัย มีดังนี้

• สภาพอากาศ (กรมอุตุนิยมวิทยา)

- พยากรณ์อากาศ 24 ชั่วโมงข้างหน้า ร่องมรสุมกำลังแรงพาดผ่านภาคกลาง เข้าสู่หย่อมความกดอากาศต่ำบริเวณภาคตะวันออกเฉียงเหนือตอนล่าง ประกอบกับมรสุมตะวันตกเฉียงใต้กำลังปานกลางยังคงพัดปกคลุมทะเลอันดามัน ภาคใต้ และอ่าวไทย ลักษณะเช่นนี้ทำให้ภาคเหนือ ภาคตะวันออกเฉียงเหนือ มีฝนตกหนักมากบางพื้นที่ โดยมีฝนตกหนักบางแห่งบริเวณภาคกลาง รวมทั้งกรุงเทพมหานครและปริมณฑล และภาคตะวันออก ขอให้ประชาชนในบริเวณดังกล่าวระวังอันตรายจากฝนตกหนักถึงหนักมากและฝนที่ตกสะสม ซึ่งอาจทำให้เกิดน้ำท่วมฉับพลันและน้ำป่าไหลหลาก โดยเฉพาะพื้นที่ลาดเชิงเขาใกล้ทางน้ำไหลผ่านและพื้นที่ลุ่ม

- ปริมาณน้ำฝนสูงสุดวัดได้ที่อำเภอเกาะช้าง จังหวัดตราด 160.5 มม. (ที่มา : สถาบันสารสนเทศทรัพยากรน้ำ (องค์การมหาชน))

• ปริมาณน้ำฝนและเกณฑ์การแจ้งเตือนจากสถานีตรวจติดตามการเคลื่อนตัวของมวลดิน ของกรมทรัพยากรธรณี จำนวน 25 สถานี

- ปริมาณน้ำฝนสูงสุดวัดได้ที่สถานีบ้านยาง ตำบลแม่ฮ่อง อำเภอด่านช้าง จังหวัดเชียงใหม่ 17.4 มม. / ปริมาณน้ำฝนอยู่ในเกณฑ์ปกติ

• พื้นที่คาดการณ์ปริมาณน้ำฝนที่อาจก่อให้เกิดดินถล่มล่วงหน้า 3 วัน จากแบบจำลองพื้นที่อ่อนไหวต่อดินถล่มแบบพลวัต (AP Model) สำหรับศูนย์ปฏิบัติการธรณีพิบัติภัย

- จังหวัดเชียงใหม่ เชียงราย แม่ฮ่องสอน ตาก น่าน ลำพูน ลำปาง พิชณุโลก เพชรบูรณ์ ชัยภูมิ และตราด/ เฝ้าระวังในระยะ 2-3 วันนี้

หมายเหตุ AP Model เป็นการวิเคราะห์ข้อมูลเชิงสถิติของปริมาณน้ำฝนสะสมและเหตุการณ์ดินถล่มในอดีตนำมาสร้างเกณฑ์น้ำฝนสะสมวิกฤตสำหรับเฝ้าระวังและแจ้งเตือนภัยดินถล่ม ข้อมูลการคาดการณ์ปริมาณน้ำฝนล่วงหน้า 72 ชั่วโมง โดยสถาบันสารสนเทศทรัพยากรน้ำ (องค์การมหาชน) ได้นำมาวิเคราะห์ด้วยแบบจำลอง AP Model เพื่อคาดการณ์พื้นที่ที่จะติดตาม/เฝ้าระวังธรณีพิบัติภัยดินถล่มล่วงหน้า

• ปริมาณน้ำฝนที่วัดได้จากเครือข่ายเฝ้าระวังแจ้งเตือนธรณีพิบัติภัยในรอบ 24 ชั่วโมง (8 ก.ย. 65 เวลา 07.00 น. – 9 ก.ย. 65 เวลา 07.00 น.)

ภาค	จังหวัด / อำเภอ / ตำบล / หมู่บ้าน				ข้อมูลปริมาณน้ำฝน (รอบ 24 ชม.)	เครือข่ายฯ ทธ. (ผู้รายงาน)
เหนือ	เชียงใหม่	สะเมิง	แม่สาบ	ปางเตม	วัดปริมาณน้ำฝนได้ 30 มม.	นายยิ่ง กลิ่นอบ
	อุตรดิตถ์	น้ำปาด	น้ำไคร้	นากล่า	วัดปริมาณน้ำฝนได้ 30 มม.	นางอรไท ทิละ
	เพชรบูรณ์	เมือง	นายม	น้ำโจน	วัดปริมาณน้ำฝนได้ 30 มม.	นายฉลอง แสนชัย
	เชียงใหม่	ฝาง	แม่งอน	ยาง	วัดปริมาณน้ำฝนได้ 25 มม.	นายรุ่งภพ ศิริเลิศมงคล
	น่าน	บ่อเกลือ	บ่อเกลือใต้	ฝักเหือก	วัดปริมาณน้ำฝนได้ 25 มม.	นางอุบลรัตน์ ลำน้อย
	แพร่	วังชิ้น	วังชิ้น	หาดรั้ว	วัดปริมาณน้ำฝนได้ 25 มม.	นายลอน เชียงสา
	เชียงราย	แม่ฟ้าหลวง	แม่สลองใน	มอล่อง	วัดปริมาณน้ำฝนได้ 25 มม.	นายสุรัตน์ วุฑู
	อุตรดิตถ์	น้ำปาด	น้ำไคร้	ปางเกลือ	วัดปริมาณน้ำฝนได้ 25 มม.	นายเกษม มาท่ามา
	อุทัยธานี	บ้านไร่	บ้านไร่	หัวนา	วัดปริมาณน้ำฝนได้ 21 มม.	นายอุดมศักดิ์ ทองสุข
	เพชรบูรณ์	เมือง	วังชมภู	วังทอง	วัดปริมาณน้ำฝนได้ 20 มม.	นายมนชอล ทองแกมใบ
	ลำพูน	แม่ทา	ทากาศ	ดอยแช่	วัดปริมาณน้ำฝนได้ 15 มม.	นายสุทัศน์ นันตาทาก
	อุตรดิตถ์	ลับแล	แม่พูล	มหาราช	วัดปริมาณน้ำฝนได้ 13 มม.	นางศิริพิชญ์ จันทน์ท่อม
	อุตรดิตถ์	ลับแล	แม่พูล	ผามูบ	วัดปริมาณน้ำฝนได้ 12 มม.	นายดำเนิน เชียงพันธ์
	แพร่	ลอง	บ่อเหล็กทอง	นาตุ้ม	วัดปริมาณน้ำฝนได้ 10 มม.	นายสร้อย รัตนชาคร
	เพชรบูรณ์	หล่มเก่า	บ้านเนิน	โจ๊ะโหวะเหนือ	วัดปริมาณน้ำฝนได้ 5 มม.	นายทอง กงมนต์
	เพชรบูรณ์	หล่มเก่า	ศิลา	ห้วยฝักกูด	ท้องฟ้าครึ้ม มีฝนตกปรอยๆ	นายแต้ม ทีแสงแดง
	พิษณุโลก	นครไทย	นาบัว	โนน	ท้องฟ้าครึ้ม มีฝนตกปรอยๆ	นางประทุม จินสีน้ำ
	นครสวรรค์	แม่वंก	แม่เลย์	แม่คลองคต	ท้องฟ้าครึ้ม มีฝนตกปรอยๆ	นายชูชีพ แก้วอ้าย
	เชียงใหม่	หางดง	บ้านปาง	ปางใต้	ท้องฟ้าครึ้ม มีเมฆมาก	นายวรวิทย์ อินก้อน
	เชียงราย	เวียงเชียงรุ้ง	ป่าซาง	ห้วยขี้เหล็กกลาง	ท้องฟ้าครึ้ม มีเมฆมาก	นายคำมูล ปะละกันทะ
	พะเยา	จุน	ห้วยข้าวก่ำ	ร่องหาด	ท้องฟ้าครึ้ม มีเมฆมาก	นายประหยัด อินทอง
	น่าน	เวียงสา	สันนาหนองใหม่	หาดไร่	ท้องฟ้าครึ้ม มีเมฆมาก	นายสมศรี วงมงคล
	แม่ฮ่องสอน	ปาย	เวียงเหนือ	โอง	ท้องฟ้าครึ้ม มีเมฆมาก	นายไตรรัตน์ อินดีสาร
	ลำพูน	ลี้	ศรีวิชัย	บารมีศรีวิชัย	ท้องฟ้าครึ้ม เมื่อวานฝนตกหนัก	นายอุทร มีศรี
ลำปาง	เถิน	แม่มอก	หัวน้ำพัฒนา	ท้องฟ้าครึ้ม เมื่อวานฝนตกหนัก	นายอำนาจ พรหมสอน	
ตาก	แม่ระมาด	แม่ระมาด	สันแก้วคอม	ท้องฟ้าโปร่ง ไม่มีฝนตก	นางสีพิน คำนำลักษณ์	
ใต้	ชุมพร	ท่าแซะ	คูริง	ท่าลานทอง	วัดปริมาณน้ำฝนได้ 75 มม.	นายประทีป ท้าวเชื้อลาว
	ระนอง	สุขสำราญ	กำพวน	สุขสำราญ	วัดปริมาณน้ำฝนได้ 72 มม.	นายมนูญ จันทร์สุด
	พังงา	คุระบุรี	แม่นางขาว	โชคอำนวย	วัดปริมาณน้ำฝนได้ 43 มม.	นายพรสุริยา พิศแก้ว
	พังงา	คุระบุรี	คุระ	บางขอย	วัดปริมาณน้ำฝนได้ 20 มม.	นายณรงค์ เทพทอง
	ระนอง	ละอุ่น	ลำเลียง	ห้วยไทรงาม	วัดปริมาณน้ำฝนได้ 10 มม.	นายบุญมี เวียงอินทร์
	ระนอง	ละอุ่น	ลำเลียง	ลำเลียงใน	วัดปริมาณน้ำฝนได้ 10 มม.	นายพงษ์ธรรมา ปากหวาน
	ชุมพร	สวี	วิสัยใต้	หาดพริก	วัดปริมาณน้ำฝนได้ 8 มม.	นายทวีวัฒน์ แต่งอ่อน
	ระนอง	กระบุรี	จ.ป.ร.	นิคมฝั่ง 2	วัดปริมาณน้ำฝนได้ 5 มม.	นายสุจิตร์ เจริญชัยนุชกุล
	กระบี่	เมือง	เขาคราม	ทุ่ง	ท้องฟ้าครึ้ม มีฝนตกปรอยๆ	นายสมัย ทัดศรี
	ระนอง	ละอุ่น	บางแก้ว	บางแก้วน้อย	ท้องฟ้าครึ้ม มีเมฆมาก	นายทันวิทย์ เพชรศิริ
	สงขลา	รัตภูมิ	เขาพระ	บนควน	ท้องฟ้าครึ้ม มีเมฆมาก	นางสาววรรณณี หลงฮัน
	กระบี่	เขาพนม	หน้าเขา	ห้วยน้ำแก้ว	ท้องฟ้าโปร่ง ไม่มีฝนตก	นายยุงยุทธ คงน้อย
	ตรัง	ห้วยยอด	ปากแจ่ม	คลองค้อย	ท้องฟ้าโปร่ง ไม่มีฝนตก	นายสมนึก ชฎูแสน
	นครศรีธรรมราช	สิชล	เขาน้อย	ยอดน้ำ	ท้องฟ้าโปร่ง ไม่มีฝนตก	นายสุเทพ โมอ่อน
	ตรัง	ห้วยยอด	ปากแจ่ม	ปากแจ่ม	ท้องฟ้าโปร่ง ไม่มีฝนตก	นายทัศชนะ คงแก้ว
	ตรัง	ห้วยยอด	ปากแจ่ม	ในเขา	ท้องฟ้าโปร่ง ไม่มีฝนตก	นายสมคิด นาเลื่อน
	สุราษฎร์ธานี	คีรีรัฐนิคม	น้ำหัก	ปากพาย	ท้องฟ้าโปร่ง ไม่มีฝนตก	นายชนกพงศ์ ภูห้วยล่า
	สตูล	ควนโดน	วังประจัน	เขาน้อย	ท้องฟ้าโปร่ง ไม่มีฝนตก	นายบุษบาภาดา มาฮับผล
	พังงา	กะปง	เทล	ข้างเขือ	ท้องฟ้าโปร่ง ไม่มีฝนตก	นายจรีต แสงทอง

• ปริมาณน้ำฝนที่วัดได้จากเครือข่ายเฝ้าระวังแจ้งเตือนธรณีพิบัติภัยในรอบ 24 ชั่วโมง (8 ก.ย. 65 เวลา 07.00 น. – 9 ก.ย. 65 เวลา 07.00 น.)

ภาค	จังหวัด / อำเภอ / ตำบล / หมู่บ้าน				ข้อมูลปริมาณน้ำฝน (รอบ 24 ชม.)	เครือข่ายฯ ทธ. (ผู้รายงาน)
ตะวันออก	จันทบุรี	ขลุง	ตราชอง	ตราชองกลาง	วัดปริมาณน้ำฝนได้ 40 มม.	นายประสุมิ จิตวิสุทธิศรี
	ตราด	บ่อไร่	หนองบอน	คอแล	วัดปริมาณน้ำฝนได้ 36 มม.	นายบุญมัน ไชยวงษ์
	ตราด	บ่อไร่	ช้างทูน	หนองไม้หอม	วัดปริมาณน้ำฝนได้ 35 มม.	นายชรรณชัย โฉมเฉลา
	ฉะเชิงเทรา	ท่าตะเกียบ	คลองตะเกรา	อ่างหิน	วัดปริมาณน้ำฝนได้ 30 มม.	นายพยอม ชื่นระรวย
	ตราด	เกาะช้าง	หน่วยพิทักษ์ อช.ที่ กข.1 (ธารมะยม)		วัดปริมาณน้ำฝนได้ 20 มม.	นายลือชัย ศรีไสยาสน์
	ชลบุรี	บ่อทอง	พลวงทอง	หลุมมะนาว	วัดปริมาณน้ำฝนได้ 14 มม.	นางจุฑาทิพย์ จิตรหาญ
	ชลบุรี	บ่อทอง	พลวงทอง	เขาใหญ่	วัดปริมาณน้ำฝนได้ 10 มม.	นายประภาส แซ่อึ้ง
	ปราจีนบุรี	นาดี	แก่งดินสอ	แก่งใหญ่	ท้องฟ้าครึ้ม มีฝนตกปรอยๆ	นายกมล เทียมคง
	ระยอง	แกลง	วังห้ว	เนินดินแดง	ท้องฟ้าครึ้ม มีเมฆมาก	นายวัชร ประมวล
ระยอง	เขาชะเมา	ห้วยทับมอญ	คลองหิน	ท้องฟ้าโปร่ง ไม่มีฝนตก	นายสมจิตต์ อิ่มเจริญ	
กลาง	สระบุรี	แก่งคอย	ชะอม	บำรุงธรรม	วัดปริมาณน้ำฝนได้ 90 มม.	นายอ๊อด แซ่มพุทรา
	กาญจนบุรี	ทองผาภูมิ	ปิล็อก	อี่ต่อง	วัดปริมาณน้ำฝนได้ 27 มม.	นายนิพนธ์ สุนคำ
	กาญจนบุรี	สังขละบุรี	หนองลู	เวียงคาวี	วัดปริมาณน้ำฝนได้ 0.1 มม.	นายทองคำ เสดวงชัย
	ราชบุรี	ปากท่อ	ยางหัก	ไทยประจัน	ท้องฟ้าครึ้ม มีเมฆมาก	นายเดช เทียงตรง
	เพชรบุรี	แก่งกระจาน	ป่าเต็ง	ร่วมใจพัฒนา	ท้องฟ้าครึ้ม มีเมฆมาก	นายอนุพงษ์ สุขเสียม
	นครนายก	บ้านนา	เขาเพิ่ม	รางไม้เต็ง	ท้องฟ้าโปร่ง ไม่มีฝนตก	นายสุชาติ ท้วมทอง
	นครนายก	เมือง	สาริกา	กุดรัง	ท้องฟ้าโปร่ง ไม่มีฝนตก	นายสนั่น จิตชื่อ
	ลพบุรี	ลำสนธิ	กุดตาเพชร	คลองหิน	ท้องฟ้าโปร่ง ไม่มีฝนตก	นายทวี กอบขุนทด
	สุพรรณบุรี	ด่านช้าง	วังยาว	กล้วย	ท้องฟ้าโปร่ง ไม่มีฝนตก	นายสังวาลย์ อุหนู
ตะวันออก เฉียงเหนือ	หนองบัวลำภู	สุวรรณคูหา	บ้านโคก	นาโหม่ง	วัดปริมาณน้ำฝนได้ 60 มม.	นายทองสา สุธรรมราช
	เลย	ภูกระดึง	ศรีฐาน	น้ำพอง	วัดปริมาณน้ำฝนได้ 55 มม.	นายเหลาทอง กันโส
	นครราชสีมา	ปากช่อง	หมูสี	ท่าช้างใต้	วัดปริมาณน้ำฝนได้ 50 มม.	นายบุญมี สาระมู
	ชัยภูมิ	คอนสาร	ทุ่งพระ	ขสป.ผาผึ้ง	วัดปริมาณน้ำฝนได้ 31 มม.	นายวรรณชนก สุวรรณกร
	หนองคาย	สังคม	บ้านม่วง	ตาตเสริม	วัดปริมาณน้ำฝนได้ 10 มม.	นายทรงเดช พลท่า
	เลย	ภูหลวง	เลยวังไสย์	ห้วยท่า	วัดปริมาณน้ำฝนได้ 5 มม.	นายสายเดือน ศรีวีชมพู่
	อุดรธานี	นาูง	บ้านก้อง	นาคำ	ท้องฟ้าครึ้ม มีฝนตกปรอยๆ	นายแสง แสงตรีสุ
	อุบลราชธานี	นาจะหลวย	นาจะหลวย	แก่งชี้เหล็ก	ท้องฟ้าครึ้ม มีเมฆมาก	นายบัวรินทร์ วาตา

หมายเหตุ : ศูนย์ปฏิบัติการธรณีพิบัติภัย ได้ประสานงานเครือข่ายเฝ้าระวังแจ้งเตือนธรณีพิบัติภัย จำนวน 72 คน เพื่อรวบรวมข้อมูลในพื้นที่เพื่อจัดทำรายงาน
สถานการณ์ธรณีพิบัติภัยประจำวัน วันศุกร์ที่ 9 กันยายน พ.ศ. 2565

ศูนย์ปฏิบัติการธรณีพิบัติภัย กองธรณีวิทยาสิ่งแวดล้อม
กรมทรัพยากรธรณี กระทรวงทรัพยากรธรรมชาติและสิ่งแวดล้อม
โทร 02 621 9701-5 โทรสาร 02 621 9700 www.dmr.go.th