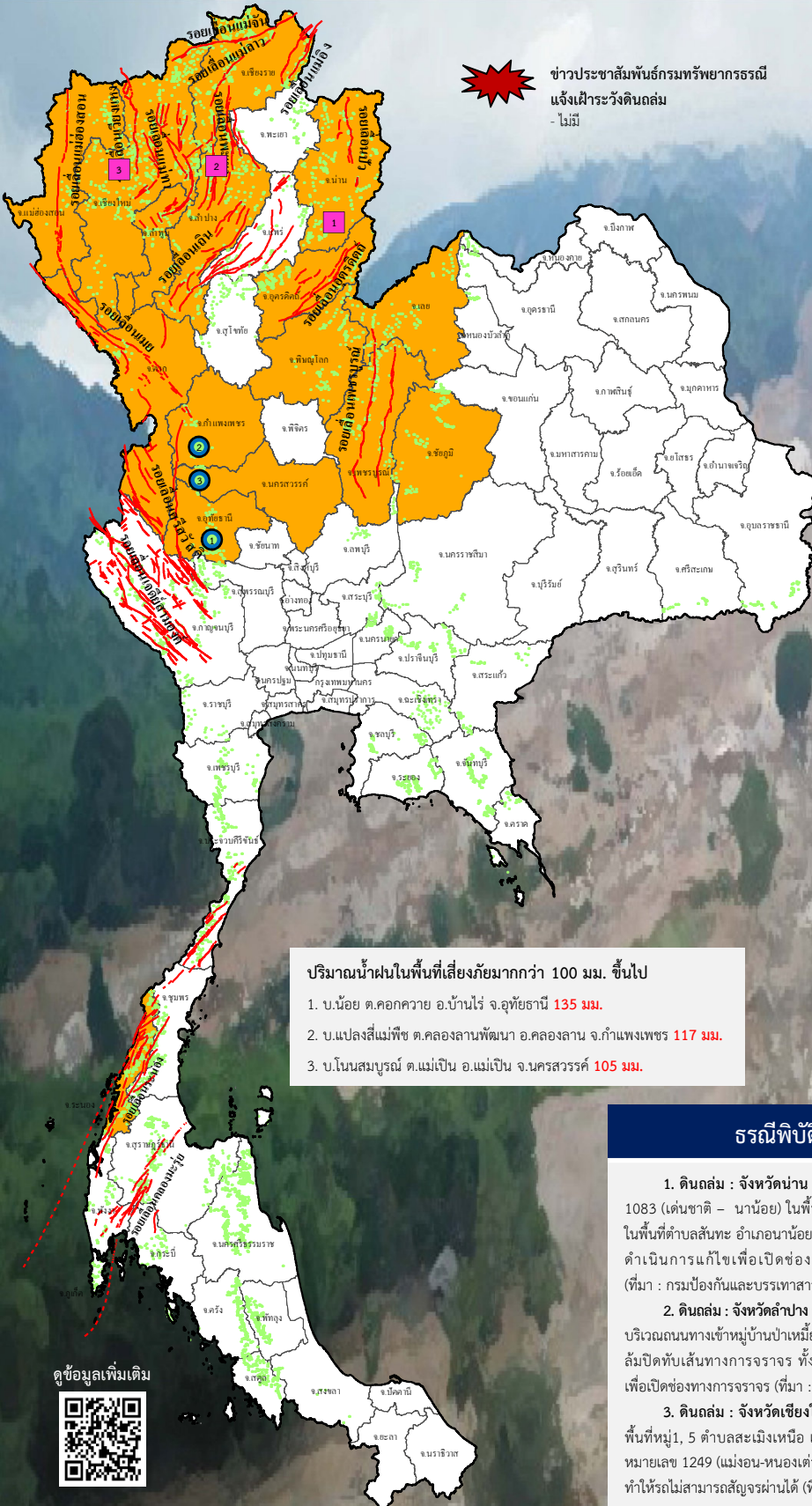




# รายงานสถานการณ์ธรณีพิบัติภัยประจำวัน

วันจันทร์ที่ 3 ตุลาคม 2565 เวลา 09.30 น.



ข่าวประชาสัมพันธ์กรมทรัพยากรธรณี  
แจ้งเฝ้าระวังดินถล่ม  
- ไม่มี

## ประเภทของภัยที่เกิด

### คำอธิบายสัญลักษณ์

- พื้นที่ประกาศเฝ้าระวังดินถล่มของกรมทรัพยากรธรณี
- พื้นที่ติดตามและเฝ้าระวังสถานการณ์ธรณีพิบัติภัยดินถล่มและน้ำป่าไหลหลากของกรมทรัพยากรธรณี (15)
- ดินถล่ม/ดินโคลน/หินร่วง/รอยแยก (3)
- จุดเหนือศูนย์เกิดแผ่นดินไหว
- สึนามิ
- หลุมยุบ/ดินทรุดตัว
- ปริมาณน้ำฝนในพื้นที่เสี่ยงภัยมากกว่า 100 มม. ขึ้นไป (3)
- อาสาสมัครเครือข่ายวัดปริมาณน้ำฝนของกรมทรัพยากรธรณี
- รอยเลื่อนมีพลัง
- รอยเลื่อนมีพลังโดยประมาณ

## พื้นที่ติดตามและเฝ้าระวังสถานการณ์ธรณีพิบัติภัยดินถล่มและน้ำป่าไหลหลากของกรมทรัพยากรธรณี

- เหนือ** ➤ แม่ฮ่องสอน เชียงใหม่ เชียงราย ตาก น่าน ลำพูน ลำปาง อุตรดิตถ์ พิษณุโลก เพชรบูรณ์ กำแพงเพชร อุทัยธานี
- กลาง** ➤ ไม่มี
- ตะวันออก** ➤ เลย ชัยภูมิ
- เฉียงเหนือ** ➤ ไม่มี
- ตะวันออก** ➤ ไม่มี
- ใต้** ➤ ระนอง

ปริมาณน้ำฝนในพื้นที่เสี่ยงภัยมากกว่า 100 มม. ขึ้นไป

1. บ.น้อย ต.คอกควาย อ.บ้านไร่ จ.อุทัยธานี **135 มม.**
2. บ.แปลงสีแม่พิช ต.คลองลานพัฒนา อ.คลองลาน จ.กำแพงเพชร **117 มม.**
3. บ.โนนสมบูรณ์ ต.แม่เป็น อ.แม่เปิน จ.นครสวรรค์ **105 มม.**

## ธรณีพิบัติภัยภายในประเทศ รอบ 24 ชั่วโมง

1. **ดินถล่ม : จังหวัดน่าน** วานนี้ (2 ต.ค. 65) เกิดการเลื่อนไหลของดินบริเวณเส้นทางหลวงหมายเลข 1083 (เด่นชาติ - นาน้อย) ในพื้นที่ตำบลศรีสะเกษ และทางหลวงหมายเลข 1216 (ขุนสถาน - บ้านส้าน) ในพื้นที่ตำบลสันเที อำเภอนาน้อย ส่งผลให้มีตะกอนดินและต้นไม้ล้มปิดทับเส้นทางจราจร ทั้งนี้เจ้าหน้าที่ได้ดำเนินการแก้ไขเพื่อเปิดช่องทางการจราจร ปัจจุบันสามารถใช้เส้นทางสัญจรได้ตามปกติแล้ว (ที่มา : กรมป้องกันและบรรเทาสาธารณภัย, News.ch7)
2. **ดินถล่ม : จังหวัดลำปาง** วานนี้ (2 ต.ค. 65) เกิดการเลื่อนไหลของดินในพื้นที่ตำบลแจ้ซ้อน อำเภอเมืองปาน บริเวณถนนทางเข้าหมู่บ้านป่าเหมี้ยง หมู่ 7 และถนนสายแจ้ซ้อน-แม่แจ่ม หมู่ 1 ส่งผลให้มีตะกอนดินและต้นไม้ล้มปิดทับเส้นทางจราจร ทั้งนี้ เจ้าหน้าที่ได้ดำเนินการเข้าสำรวจความเสียหายและดำเนินการแก้ไขเพื่อเปิดช่องทางการจราจร (ที่มา : กรมป้องกันและบรรเทาสาธารณภัย)
3. **ดินถล่ม : จังหวัดเชียงใหม่** วานนี้ (2 ต.ค. 65) เกิดการเลื่อนไหลของดินและหินบริเวณเส้นทางในพื้นที่หมู่ 1, 5 ตำบลสะเมิงเหนือ เส้นทางระหว่างหมู่ 1-2 ตำบลยังเมิน อำเภอสะเมิง และบริเวณทางหลวงหมายเลข 1249 (แม่จอน-หนองเต่า) กม. 16+500 ส่งผลให้มีตะกอนดินและต้นไม้ล้มปิดทับเส้นทางจราจร ทำให้รถไม่สามารถสัญจรผ่านไป (ที่มา : กรมป้องกันและบรรเทาสาธารณภัย, สำนักข่าวไทย)

ดูข้อมูลเพิ่มเติม





รายงานสถานการณ์ธรณีพิบัติภัยประจำวัน  
วันจันทร์ที่ 3 ตุลาคม พ.ศ. 2565 เวลา 09.30 น.



1. ข่าวประชาสัมพันธ์กรมทรัพยากรธรณี แจ้งเฝ้าระวังดินถล่ม

- ไม่มี

2. ธรณีพิบัติภัยภายในประเทศ รอบ 24 ชั่วโมง

2.1 ดินถล่ม น้ำป่าไหลหลาก ดินไหล ทินร่วง รอยแยก และหลุมยุบ

- ดินถล่ม : จังหวัดน่าน วานนี้ (2 ต.ค. 65) เกิดการเลื่อนไถลของดินบริเวณเส้นทางหลวงหมายเลข 1083 (เด่นชาติ-น่าน้อย) ในพื้นที่ตำบลศรีสะเกษ และทางหลวงหมายเลข 1216 (ขุนสถาน-บ้านसान) ในพื้นที่ตำบลสันทะ อำเภอนาน้อย ส่งผลให้มีตะกอนดินและต้นไม้ล้มปิดทับเส้นทางจราจร ทั้งนี้เจ้าหน้าที่ได้ดำเนินการแก้ไขเพื่อเปิดช่องทางการจราจร ปัจจุบันสามารถใช้เส้นทางสัญจรได้ตามปกติแล้ว (ที่มา : กรมป้องกันและบรรเทาสาธารณภัย, News.ch7.com)

- ดินถล่ม : จังหวัดลำปาง วานนี้ (2 ต.ค. 65) เกิดการเลื่อนไถลของดินในพื้นที่ตำบลแจ้ซ้อน อำเภอเมืองปาน บริเวณถนนทางเข้าบ้านป่าเหมี้ยง หมู่ 7 และถนนสายแจ้ซ้อน-แม่แจ่ม หมู่ 1 ส่งผลให้มีตะกอนดินและต้นไม้ล้มปิดทับเส้นทางจราจร ทั้งนี้เจ้าหน้าที่ได้ดำเนินการเข้าสำรวจความเสียหายและดำเนินการแก้ไขเพื่อเปิดช่องทางการจราจร (ที่มา : กรมป้องกันและบรรเทาสาธารณภัย)

- ดินถล่ม : จังหวัดเชียงใหม่ วานนี้ (2 ต.ค. 65) เกิดการเลื่อนไถลของดินและหินบริเวณเส้นทางในพื้นที่หมู่ 1, 5 ตำบลสะเมิงเหนือ เส้นทางระหว่างหมู่ 1-2 ตำบลยั้งเมิน อำเภอสะเมิง และบริเวณทางหลวงหมายเลข 1249 (แม่งอน-หนองเต่า) กม. 16+500 ส่งผลให้มีตะกอนดินและต้นไม้ล้มปิดทับเส้นทางจราจร ทำให้รถไม่สามารถสัญจรผ่านได้ (ที่มา : กรมป้องกันและบรรเทาสาธารณภัย, สำนักข่าวไทย)

- น้ำป่าไหลหลาก : จังหวัดน่าน วานนี้ (2 ต.ค. 65) เนื่องจากมีฝนตกหนักต่อเนื่องทำให้เกิดน้ำป่าไหลหลากเข้าท่วมในพื้นที่ตำบลบ้านฟ้า ตำบลปากหลวง อำเภอบ้านหลวง และตำบลสันทะ ตำบลบัวใหญ่ ตำบลสถาน ตำบลศรีสะเกษ อำเภอนาน้อย ส่งผลให้ประชาชนได้รับผลกระทบ 2 คริวเรือน ทั้งนี้หน่วยงานที่เกี่ยวข้องเข้าสำรวจความเสียหายและให้การช่วยเหลือ ปัจจุบันระดับน้ำเพิ่มขึ้น (ที่มา : กรมป้องกันและบรรเทาสาธารณภัย)

- น้ำป่าไหลหลาก : จังหวัดอุดรธานี วานนี้ (2 ต.ค. 65) เนื่องจากมีฝนตกหนักต่อเนื่องทำให้เกิดน้ำป่าไหลหลากเข้าท่วมในพื้นที่ตำบลจริม ตำบลท่าปลา ตำบลน้ำหมัน ตำบลผาเลือด ตำบลหาดลำ อำเภอน้ำโสม ตำบลบ้านโคก ตำบลท่าสัก ตำบลนายาง ตำบลบ้านดารา อำเภอพิชัย ตำบลท่าเสา ตำบลบ้านเกาะ ตำบลหาดกรวด ตำบลแสนตอ อำเภอเมือง และตำบลปากคาย ตำบลฝักขวง ตำบลบ่อทอง ตำบลน้ำพี้ อำเภอทองแสนขัน ทั้งนี้หน่วยงานที่เกี่ยวข้องเข้าสำรวจความเสียหายและให้การช่วยเหลือ ปัจจุบันระดับน้ำเพิ่มขึ้น (ที่มา : กรมป้องกันและบรรเทาสาธารณภัย)

- น้ำป่าไหลหลาก : จังหวัดแพร่ วานนี้ (2 ต.ค. 65) เนื่องจากมีฝนตกหนักต่อเนื่องทำให้เกิดน้ำป่าไหลหลากเข้าท่วมในพื้นที่ตำบลเด่นชัย ตำบลแม่จิว ตำบลห้วยไร่ อำเภอเด่นชัย ตำบลแม่เก็ง อำเภอวังชิ้น ตำบลช่อแฮ ตำบลกาญจนา อำเภอเมือง และตำบลสูงเม่น อำเภอสูงเม่น ส่งผลให้ประชาชนได้รับผลกระทบ 176 คริวเรือน ทั้งนี้หน่วยงานที่เกี่ยวข้องเข้าสำรวจความเสียหายและให้การช่วยเหลือ ปัจจุบันระดับน้ำเพิ่มขึ้น (ที่มา : กรมป้องกันและบรรเทาสาธารณภัย)

2.2 แผ่นดินไหว

- ไม่มี

3. ธรณีพิบัติภัยทั่วโลก รอบ 24 ชั่วโมง ที่มีผลกระทบรุนแรง (ดินถล่ม ภูเขาไฟระเบิด แผ่นดินไหว สึนามิ หลุมยุบและอื่นๆ)

- ไม่มี

4. แนวทางการบริหาร

กรณีมีฝนตกหนักต่อเนื่อง

- แจ้งอาสาสมัครเครือข่ายในพื้นที่เสี่ยงภัยดินถล่มบริเวณภาคเหนือ ภาคตะวันออกเฉียงเหนือ และภาคตะวันออก ให้ทำการเฝ้าระวังและติดตามสถานการณ์ธรณีพิบัติภัยดินถล่มและน้ำป่าไหลหลากอย่างต่อเนื่อง รวมทั้งการเตรียมความพร้อมรับมือกับสถานการณ์ธรณีพิบัติภัยที่อาจจะขึ้นได้
- หน่วยงานที่เกี่ยวข้องในพื้นที่ติดตามสถานการณ์อย่างใกล้ชิดและต่อเนื่อง หากมีสถานการณ์ธรณีพิบัติภัยเกิดขึ้นในพื้นที่เจ้าหน้าที่ต้องเข้าตรวจสอบพื้นที่เกิดเหตุอย่างทันท่วงทีเพื่อสร้างความมั่นใจและให้คำแนะนำเบื้องต้นกับประชาชนในพื้นที่เสี่ยงภัย

5. พื้นที่ติดตามและเฝ้าระวังสถานการณ์ธรณีพิบัติภัยดินถล่มและน้ำป่าไหลหลากของกรมทรัพยากรธรณี

- เนื่องจากในพื้นที่เสี่ยงภัยดินถล่มมีฝนตกหนักต่อเนื่อง ประกอบกับมีพื้นที่คาดการณ์ปริมาณน้ำฝนที่อาจก่อให้เกิดดินถล่มล่วงหน้า โดยเฉพาะในบริเวณภาคเหนือ จังหวัดแม่ฮ่องสอน เชียงใหม่ เชียงราย ลำพูน ลำปาง ตาก น่าน อุดรดิตถ์ พิษณุโลก เพชรบูรณ์ อุทัยธานี ภาคตะวันออกเฉียงเหนือ จังหวัดเลย ชัยภูมิ และภาคใต้ จังหวัดระนอง ศูนย์ปฏิบัติการธรณีพิบัติภัยจึงได้ทำการเฝ้าระวังและติดตามสถานการณ์ธรณีพิบัติภัยดินถล่มและน้ำป่าไหลหลากเป็นพิเศษ และจะทำการแจ้งอาสาสมัครเครือข่ายในพื้นที่เสี่ยงภัยต่อไป

ข้อมูลสนับสนุนที่ใช้ในการวิเคราะห์ ติดตามและเฝ้าระวังธรณีพิบัติภัยดินถล่ม ศูนย์ปฏิบัติการธรณีพิบัติภัย มีดังนี้

• สภาพอากาศ (กรมอุตุนิยมวิทยา)

- พยากรณ์อากาศ 24 ชั่วโมงข้างหน้า บริเวณความกดอากาศสูงหรือมวลอากาศเย็น จากประเทศจีนปกคลุมภาคเหนือตอนบน ภาคตะวันออกเฉียงเหนือตอนบน และทะเลจีนใต้ ส่งผลทำให้ร่องมรสุมเลื่อนลงมาพาดผ่านภาคเหนือตอนล่าง ภาคกลาง ภาคตะวันออกเฉียงเหนือตอนล่าง ประกอบกับมรสุมตะวันตกเฉียงใต้กำลังปานกลางพัดปกคลุมทะเลอันดามัน ภาคใต้ และอ่าวไทย ในขณะที่มีลมตะวันออกเฉียงใต้พัดปกคลุมภาคตะวันออกเฉียงเหนือตอนล่าง ลักษณะเช่นนี้ทำให้ประเทศไทยยังคงมีฝนตกต่อเนื่อง และมีฝนตกหนักบางแห่งในภาคเหนือ ภาคตะวันออกเฉียงเหนือ ภาคกลาง รวมทั้งกรุงเทพมหานครและปริมณฑล ภาคตะวันออก และภาคใต้ฝั่งตะวันออก ขอให้ประชาชนในบริเวณดังกล่าวระวังอันตรายจากฝนตกหนักและฝนที่ตกสะสมซึ่งอาจทำให้เกิดน้ำท่วมฉับพลันและน้ำป่าไหลหลาก โดยเฉพาะพื้นที่ลาดเชิงเขาใกล้ทางน้ำไหลผ่านและพื้นที่ลุ่มในระยะนี้ไว้ด้วย

สำหรับคลื่นลมบริเวณทะเลอันดามันและอ่าวไทยมีกำลังปานกลาง โดยทะเลอันดามันมีคลื่นสูง 1-2 เมตร บริเวณที่มีฝนฟ้าคะนองคลื่นสูงมากกว่า 2 เมตร ส่วนอ่าวไทยทะเลมีคลื่นสูงประมาณ 1 เมตร บริเวณที่มีฝนฟ้าคะนองคลื่นสูงมากกว่า 1 เมตร ขอให้ชาวเรือในบริเวณดังกล่าวเดินเรือด้วยความระมัดระวังบริเวณที่มีฝนฟ้าคะนอง

- ปริมาณน้ำฝนสูงสุดวัดได้ที่อำเภอเฉลิมพระเกียรติ จังหวัดบุรีรัมย์ 134.4 มม. (ที่มา : สถาบันสารสนเทศทรัพยากรน้ำ (องค์การมหาชน))

• ปริมาณน้ำฝนและเกณฑ์การแจ้งเตือนจากสถานีตรวจติดตามการเคลื่อนตัวของมวลดิน ของกรมทรัพยากรธรณี จำนวน 25 สถานี

- ปริมาณน้ำฝนสูงสุดวัดได้ที่บ้านห้วยไร่สามัคคี ตำบลแม่สองใน อำเภอแม่ฟ้าหลวง จังหวัดเชียงราย 45.4 มม. / ปริมาณน้ำฝนอยู่ในเกณฑ์ปกติ

• พื้นที่คาดการณ์ปริมาณน้ำฝนที่อาจก่อให้เกิดดินถล่มล่วงหน้า 3 วัน จากแบบจำลองพื้นที่อ่อนไหวต่อดินถล่มแบบพลวัต (AP Model)

สำหรับศูนย์ปฏิบัติการธรณีพิบัติภัย

- จังหวัดแม่ฮ่องสอน เชียงใหม่ เชียงราย ลำพูน ลำปาง ตาก น่าน อุตรดิตถ์ พิชณุโลก เพชรบูรณ์ อุทัยธานี เลย ชัยภูมิ และระนอง / เฝ้าระวังในระยะ 2-3 วันนี้

หมายเหตุ AP Model เป็นการวิเคราะห์ข้อมูลเชิงสถิติของปริมาณน้ำฝนสะสมและเหตุการณ์ดินถล่มในอดีตนำมาสร้างเกณฑ์น้ำฝนสะสมวิกฤตสำหรับเฝ้าระวังและแจ้งเตือนภัยดินถล่ม ข้อมูลการคาดการณ์ปริมาณน้ำฝนล่วงหน้า 72 ชั่วโมง โดยสถาบันสารสนเทศทรัพยากรน้ำ (องค์การมหาชน) ได้นำมาวิเคราะห์ด้วยแบบจำลอง AP Model เพื่อคาดการณ์พื้นที่ที่จะติดตาม/เฝ้าระวังธรณีพิบัติภัยดินถล่มล่วงหน้า

• ปริมาณน้ำฝนที่วัดได้จากเครือข่ายเฝ้าระวังแจ้งเตือนธรณีพิบัติภัยในรอบ 24 ชั่วโมง (2 ต.ค. 65 เวลา 07.00 น. – 3 ต.ค. 65 เวลา 07.00 น.)

ภาค	จังหวัด / อำเภอ / ตำบล / หมู่บ้าน				ข้อมูลปริมาณน้ำฝน (รอบ 24 ชม.)	เครือข่ายฯ ทร. (ผู้รายงาน)
เหนือ	อุทัยธานี	บ้านไร่	คอกควาย	น้อย	วัดปริมาณน้ำฝนได้ 135 มม.	นายธงชัย ชัยเด่นพงษ์
	กำแพงเพชร	คลองลาน	คลองลานพัฒนา	แปลงสี่แม่พิช	วัดปริมาณน้ำฝนได้ 120 มม.	นายอนุ เปรมเสถียร
	นครสวรรค์	แม่เปิน	แม่เปิน	โนนสมบูรณ์	วัดปริมาณน้ำฝนได้ 105 มม.	นายจรัส ภูตะมี
	เพชรบูรณ์	หล่มเก่า	บ้านเนิน	โจ๊ะโหวะเหนือ	วัดปริมาณน้ำฝนได้ 95 มม.	นายทอง กงมนต์
	กำแพงเพชร	คลองลาน	โป่งน้ำร้อน	โป่งน้ำร้อน	วัดปริมาณน้ำฝนได้ 85 มม.	นางรุ่ง มหิมา
	อุทัยธานี	บ้านไร่	แก่นมะกรูด	ใหม่คลองอั้งวะ	วัดปริมาณน้ำฝนได้ 78 มม.	นายแดง มดแดง
	อุทัยธานี	บ้านไร่	บ้านไร่	ศาลาคลอง	วัดปริมาณน้ำฝนได้ 70 มม.	นายจขร นาคหนู
	เชียงราย	แม่ฟ้าหลวง	แม่สองใน	มอล่อง	วัดปริมาณน้ำฝนได้ 45 มม.	นายสุรัตน์ วุฑู
	อุตรดิตถ์	น้ำปาด	ท่าปลา	น้ำไคร้	วัดปริมาณน้ำฝนได้ 40 มม.	นายคมเนต มีนา
	อุตรดิตถ์	น้ำปาด	น้ำไคร้	ห้วยน้ำไหล	วัดปริมาณน้ำฝนได้ 10 มม.	นายจันทร์ สมพา
	อุตรดิตถ์	ลับแล	แม่พูล	มหาราช	วัดปริมาณน้ำฝนได้ 10 มม.	นางสาวศิริพิชญ์ จันทน์ทวม
	เพชรบูรณ์	หล่มเก่า	ศิลา	โป่งสามขา	วัดปริมาณน้ำฝนได้ 10 มม.	นายคำสิงห์ แก้วบท
	เพชรบูรณ์	เมือง	นายม	น้ำโจน	วัดปริมาณน้ำฝนได้ 5 มม.	นายฉลอง แสนชัย
	พิษณุโลก	วังทอง	วังนกแอ่น	น้ำพรม	วัดปริมาณน้ำฝนได้ 2 มม.	นายสมพงษ์ พิมเสน
	อุทัยธานี	บ้านไร่	เจ้าวัด	บุง	ท้องฟ้าครีมี มีฝนตกปรอยๆ	นางกันทิมา อุ่นพิมพ์
	อุตรดิตถ์	น้ำปาด	น้ำไคร้	นากล่า	ท้องฟ้าครีมี มีฝนตกปรอยๆ	นายพายุต์ สีทา
	เชียงราย	แม่ฟ้าหลวง	เทอดไทย	หน้าเขา	ท้องฟ้าครีมี มีฝนตกปรอยๆ	นายศักดิ์ อินลง
	นครสวรรค์	แม่่วงก์	แม่เลย์	วังใหญ่	ท้องฟ้าครีมี มีฝนตกปรอยๆ	นายสมยศ ศรีคำขลิบ
	แม่ฮ่องสอน	ปางมะผ้า	นาปูป้อม	ไท้กองเต้า	ท้องฟ้าครีมี มีฝนตกปรอยๆ	นายกิตติ ดีมา
	พะเยา	ปง	จิม	ทุ่งแต	ท้องฟ้าครีมี มีเมฆมาก	นายสิทธิ์ นามวงศ์
สุโขทัย	บ้านด่านลานหอย	ตลิ่งชัน	วังไทร้อย	ท้องฟ้าครีมี มีเมฆมาก	นายบุญตา หิรัญเขต	
ตาก	ท่าสองยาง	แม่สอง	แม่สลิทหลวง	ท้องฟ้าครีมี มีเมฆมาก	นายประสิทธิ์ แดงไพรแม่เมย	
ลำปาง	งาว	บ้านหวด	ปางหละ	ท้องฟ้าครีมี มีเมฆมาก	นายวัลลพ นาหลวง	
แพร่	ลอง	หัวทุ่ง	นาอูน่อง	ท้องฟ้าโปร่ง ไม่มีฝนตก	นายเกษม ผั้นแบน	
น่าน	เวียงสา	น้ำมวบ	ต้นป่อง	ท้องฟ้าโปร่ง ไม่มีฝนตก	นายสมพร สิงป่อง	
ใต้	ตรัง	ห้วยยอด	ปากแจ่ม	โนเขา	วัดปริมาณน้ำฝนได้ 60 มม.	นายสมคิด นาเลื่อน
	ตรัง	ห้วยยอด	ปากแจ่ม	ลำแพะ	วัดปริมาณน้ำฝนได้ 26 มม.	นายพิณ ชูชื่น
	ตรัง	ห้วยยอด	ปากแจ่ม	ปากแจ่ม	วัดปริมาณน้ำฝนได้ 20 มม.	นายทัศณะ คงแก้ว
	ตรัง	ห้วยยอด	ปากแจ่ม	ท่ามะปราง	วัดปริมาณน้ำฝนได้ 9 มม.	นายจรัญ สมบูรณ์
	ตรัง	ห้วยยอด	ปากแจ่ม	หน้าเขา	วัดปริมาณน้ำฝนได้ 3 มม.	นางบุญเย็น อ้นชัย
	ตรัง	ห้วยยอด	ปากแจ่ม	ตก	วัดปริมาณน้ำฝนได้ 3 มม.	นายเสน่ห์ ทองภูเบศร์
	นครศรีธรรมราช	สิชล	เขาน้อย	ยอดน้ำ	วัดปริมาณน้ำฝนได้ 3 มม.	นายสุเทพ โมอ่อน
	สตูล	มะนัง	ปาล์มพัฒนา	มะนัง	ท้องฟ้าครีมี มีฝนตกปรอยๆ	นายเสียน โอพาริ
	พัทลุง	กงหรา	คลองทรายขาว	ไร่เหนือ	ท้องฟ้าครีมี มีฝนตกปรอยๆ	นายสมภาค เพชรโชติ

• ปริมาณน้ำฝนที่วัดได้จากเครือข่ายเฝ้าระวังแจ้งเตือนธรณีพิบัติภัยในรอบ 24 ชั่วโมง (2 ต.ค. 65 เวลา 07.00 น. – 3 ต.ค. 65 เวลา 07.00 น.)

ภาค	จังหวัด / อำเภอ / ตำบล / หมู่บ้าน				ข้อมูลปริมาณน้ำฝน (รอบ 24 ชม.)	เครือข่ายฯ ทธ. (ผู้รายงาน)
ใต้	กระบี่	เขาพนม	หน้าเขา	ห้วยน้ำแก้ว	ท้องฟ้าครึ้ม มีฝนตกปรอยๆ	นายยงยุทธ คงน้อย
	กระบี่	เมือง	เขาคราม	ทุ่ง	ท้องฟ้าครึ้ม มีฝนตกปรอยๆ	นายสมัย ทัดศรี
	สุราษฎร์ธานี	คีรีรัฐนิคม	น้ำหัก	ปากพาย	ท้องฟ้าครึ้ม ไม่มีฝนตก	นายชนกพงศ์ ภูห้วยล่า
	สงขลา	รัตภูมิ	เขาพระ	คลองแก้ว	ท้องฟ้าครึ้ม ไม่มีฝนตก	นายทาบ หลีมาด
	พังงา	คุระบุรี	แม่นางขาว	โชคอำนวย	ท้องฟ้าครึ้ม ไม่มีฝนตก	นายพรสุริยา พิศแก้ว
	พังงา	กะปง	เหล	ช้างเขือ	ท้องฟ้าครึ้ม ไม่มีฝนตก	นายจริต แสงทอง
	ระนอง	กระบุรี	ลำเลียง	ลำเลียงใน	ท้องฟ้าครึ้ม ไม่มีฝนตก	นายพงษ์ณรา ปากหวาน
	ระนอง	ละอุ่น	บางแก้ว	บางแก้วน้อย	ท้องฟ้าครึ้ม ไม่มีฝนตก	นายทัศนวิทย์ เพชรศิริ
	ระนอง	กระบุรี	จ.ป.ร.	นิคมฝั่ง1	ท้องฟ้าครึ้ม ไม่มีฝนตก	นายจำลอง พวงสุวรรณ
	ระนอง	กระบุรี	จ.ป.ร.	นิคมฝั่ง2	ท้องฟ้าครึ้ม ไม่มีฝนตก	นายสุจิตร์ เจริญชัยนุชกุล
ตะวันออก	ตราด	บ่อไร่	หนองบอน	คอแล	วัดปริมาณน้ำฝนได้ 22 มม.	นายบุญมัน ไชยวงษ์
	สระแก้ว	เมือง	ท่าแยก	คลองน้ำเขียว	วัดปริมาณน้ำฝนได้ 20 มม.	นางอรุณี วงษ์ศรี
	ชลบุรี	บ่อทอง	พลวงทอง	เขาใหญ่	วัดปริมาณน้ำฝนได้ 15 มม.	นายประภาส แซ่ฮึ้ง
	ฉะเชิงเทรา	ท่าตะเกียบ	คลองตะเกรา	อ่างหิน	วัดปริมาณน้ำฝนได้ 7 มม.	นายพะยอม ชื่นระรวย
	จันทบุรี	ขลุง	ตรอกนอง	ตรอกนองบน	ท้องฟ้าโปร่ง ไม่มีฝนตก	นายชรินทร์ ใจงาม
	ปราจีนบุรี	นาดี	แก่งดินสอ	แก่งใหญ่	ท้องฟ้าโปร่ง ไม่มีฝนตก	นายวิรัตน์ ศรีลาสร้อย
กลาง	สุพรรณบุรี	ด่านช้าง	วังยาว	กล้วย	วัดปริมาณน้ำฝนได้ 30 มม.	นายสังวาลย์ อุหนู
	เพชรบุรี	แก่งกระจาน	ป่าเต็ง	ร่วมใจพัฒนา	ท้องฟ้าครึ้ม ไม่มีฝนตก	นายอนุพงษ์ สุขเสงี่ยม
	นครนายก	เมือง	ศรีนาวา	ศรีนาวา	ท้องฟ้าครึ้ม ไม่มีฝนตก	นายปรีชา จันทอนธิมุก
	สระบุรี	แก่งคอย	ชะอม	บำรุงธรรม	ท้องฟ้าครึ้ม ไม่มีฝนตก	นายอ๊อด แซ่มพุทรา
	ราชบุรี	ปากท่อ	ยางหัก	ไทยประจัน	ท้องฟ้าครึ้ม ไม่มีฝนตก	นายเดช เทียงตรง
	ประจวบคีรีขันธ์	เมือง	บ่อนอก	หนองบุหลก	ท้องฟ้าโปร่ง ไม่มีฝนตก	นายมนัส ข้าเจริญ
ตะวันออก เฉียงเหนือ	ศรีสะเกษ	ภูสิงห์	ดงรัก	คูสีแจ	วัดปริมาณน้ำฝนได้ 40 มม.	นายอ่ำ หนู
	อุบลราชธานี	นาจะหลวย	บ้านตุม	ทุ่งเงิน	วัดปริมาณน้ำฝนได้ 27 มม.	นายวีระชัย โกษา
	ชัยภูมิ	คอนสาร	ทุ่งพระ	ขสป.ผาผึ้ง	วัดปริมาณน้ำฝนได้ 19 มม.	นายวรรณชนก สุวรรณกร
	ชัยภูมิ	หนองบัวแดง	หน่วยป้องกันรักษาป่าที่ ขย.8		วัดปริมาณน้ำฝนได้ 10 มม.	นายสัญญา จุลลันท์
	นครราชสีมา	ปักธงชัย	สะแกราช	คลองเตย	วัดปริมาณน้ำฝนได้ 10 มม.	นายคณิง กรกิจ
	หนองบัวลำภู	สุวรรณคูหา	บ้านโคก	โนนบ่อแดง	ท้องฟ้าครึ้ม ไม่มีฝนตก	นางมาย กิ่งพา
	เลย	ภูกระดึง	ศรีฐาน	อีเลิศ	ท้องฟ้าครึ้ม ไม่มีฝนตก	นายบุญเฮียง คำมุงคุณ
	หนองคาย	สังคม	สังคม	ผาแดง	ท้องฟ้าโปร่ง ไม่มีฝนตก	นางสมใจ คำภาโคตร
	ขอนแก่น	ภูผาม่าน	นาฝาย	นาฝายใต้	ท้องฟ้าโปร่ง ไม่มีฝนตก	นายยศ นาคเอี่ยม
	อุดรธานี	นาูง	โนนทอง	โสมสวรรค์	ท้องฟ้าโปร่ง ไม่มีฝนตก	นายถาวร ประจัญกล้า

หมายเหตุ : ศูนย์ปฏิบัติการธรณีพิบัติภัย ได้ประสานงานเครือข่ายเฝ้าระวังแจ้งเตือนธรณีพิบัติภัย จำนวน 66 คน เพื่อรวบรวมข้อมูลในพื้นที่เพื่อจัดทำรายงานสถานการณ์ธรณีพิบัติภัยประจำวัน วันจันทร์ที่ 3 ตุลาคม พ.ศ. 2565

ศูนย์ปฏิบัติการธรณีพิบัติภัย กองธรณีวิทยาสิ่งแวดล้อม  
กรมทรัพยากรธรณี กระทรวงทรัพยากรธรรมชาติและสิ่งแวดล้อม  
โทร 02 621 9701-5 โทรสาร 02 621 9700 [www.dmr.go.th](http://www.dmr.go.th)