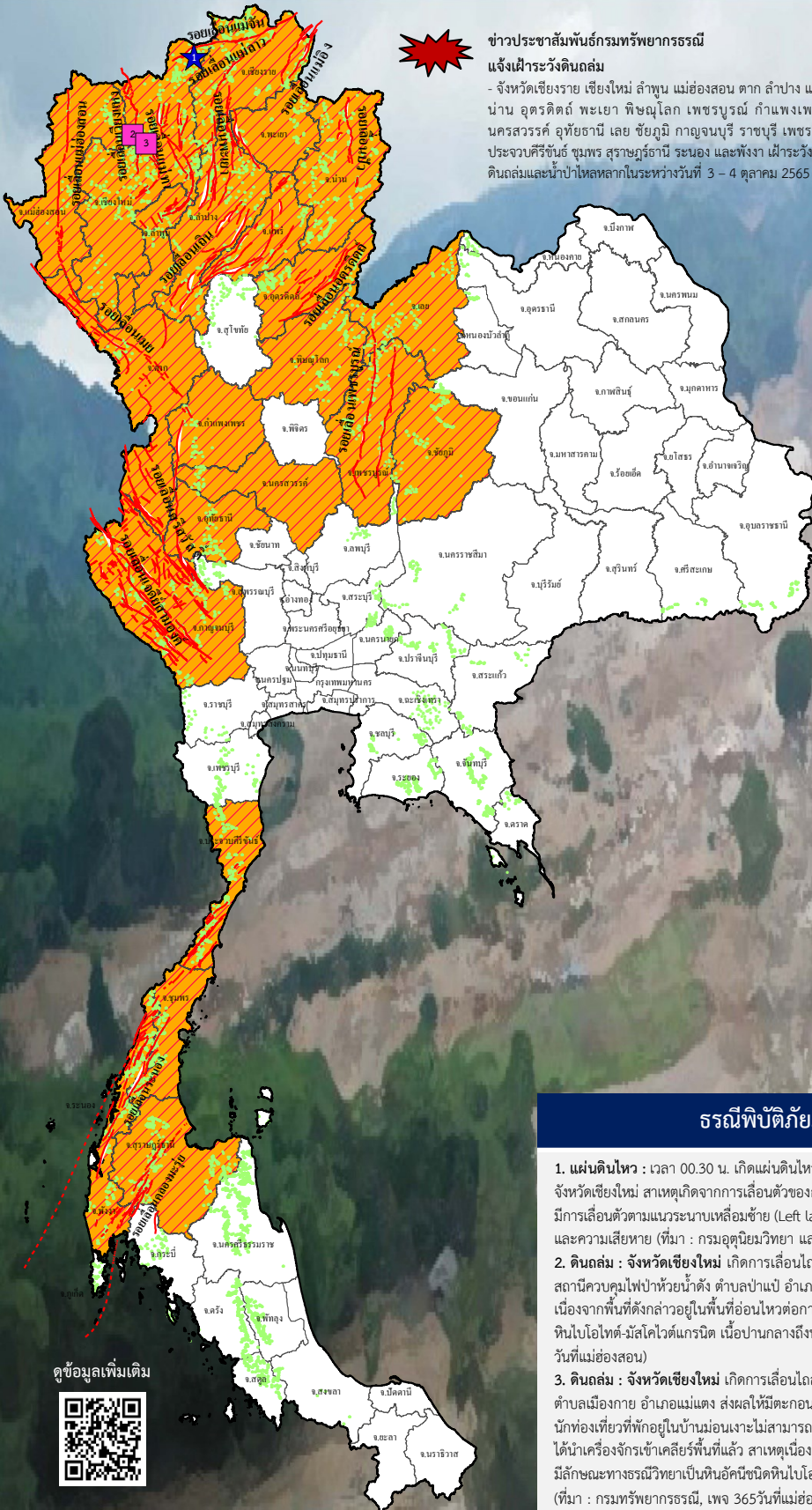




รายงานสถานการณ์ธรณีพิบัติภัยประจำวัน

วันอังคารที่ 4 ตุลาคม 2565 เวลา 09.30 น.



ข่าวประชาสัมพันธ์กรมทรัพยากรธรณี แจ้งเฝ้าระวังดินถล่ม

- จังหวัดเชียงราย เชียงใหม่ ลำพูน แม่ฮ่องสอน ตาก ลำปาง แพร่ น่าน อุตรดิตถ์ พะเยา พิษณุโลก เพชรบูรณ์ กำแพงเพชร นครสวรรค์ อุทัยธานี เลย ชัยภูมิ กาญจนบุรี ราชบุรี เพชรบุรี ประจวบคีรีขันธ์ ชุมพร สุราษฎร์ธานี ระนอง และพังงา เฝ้าระวังภัยดินถล่มและน้ำป่าไหลหลากในระหว่างวันที่ 3 - 4 ตุลาคม 2565

ประเภทของภัยที่เกิด

คำอธิบายสัญลักษณ์

-  พื้นที่ประกาศเฝ้าระวังดินถล่มของกรมทรัพยากรธรณี (25)
-  พื้นที่ติดตามและเฝ้าระวังสถานการณ์ธรณีพิบัติภัยดินถล่มและน้ำป่าไหลหลากของกรมทรัพยากรธรณี (25)
-  ดินถล่ม/ดินไหล/หินร่วง/รอยแยก (2)
-  จุดเหนือศูนย์เกิดแผ่นดินไหว (1)
-  สึนามิ
-  หลุมยุบ/ดินทรุดตัว
-  ปริมาณน้ำฝนในพื้นที่เสี่ยงภัยมากกว่า 100 มม. ขึ้นไป
-  อาสาสมัครเครือข่ายวัดปริมาณน้ำฝนของกรมทรัพยากรธรณี
-  รอยเลื่อนมีพลัง
-  รอยเลื่อนมีพลังโดยประมาณ

พื้นที่ติดตามและเฝ้าระวังสถานการณ์ธรณีพิบัติภัยดินถล่มและน้ำป่าไหลหลากของกรมทรัพยากรธรณี

- เหนือ** ➤ เชียงราย เชียงใหม่ ลำพูน แม่ฮ่องสอน ตาก ลำปาง แพร่ น่าน อุตรดิตถ์ พะเยา พิษณุโลก เพชรบูรณ์ กำแพงเพชร นครสวรรค์ อุทัยธานี
- กลาง** ➤ กาญจนบุรี ราชบุรี เพชรบุรี ประจวบคีรีขันธ์
- ตะวันออก** ➤ เลย ชัยภูมิ
- ตะวันออกเฉียงเหนือ** ➤ ไม่มี
- ตะวันออก** ➤ ไม่มี
- ใต้** ➤ ชุมพร สุราษฎร์ธานี ระนอง พังงา

ธรณีพิบัติภัยภายในประเทศ รอบ 24 ชั่วโมง

1. **แผ่นดินไหว** : เวลา 00.30 น. เกิดแผ่นดินไหวบนบกขนาด 1.5 ที่ระดับความลึก 4 กิโลเมตร บริเวณตำบลแม่คะ อำเภอฝาง จังหวัดเชียงใหม่ สาเหตุเกิดจากการเลื่อนตัวของกลุ่มรอยเลื่อนแม่จัน ที่วางตัวในทิศตะวันออกเฉียงเหนือ -ทิศตะวันตกเฉียงใต้ มีการเลื่อนตัวตามแนวระนาบหรือเลื่อนซ้าย (Left lateral strike slip fault) แผ่นดินไหวครั้งนี้ไม่มีรายงานการรับรู้ถึงแรงสั่นสะเทือนและความเสียหาย (ที่มา : กรมอุตุนิยมวิทยา และกรมทรัพยากรธรณี)
2. **ดินถล่ม** : จังหวัดเชียงใหม่ เกิดการเคลื่อนไถลของดินและหิน (debris slide) บนทางหลวงหมายเลข 1905 บริเวณพื้นที่สถานีควบคุมไปรษณีย์บ้านม่อนแงะ ตำบลป่าแป๋ อำเภอแม่แตง ส่งผลทำให้มีตะกอนดินและต้นไม้ล้มปิดเส้นทางจราจร สาเหตุเนื่องจากพื้นที่ดังกล่าวอยู่ในพื้นที่อ่อนไหวต่อการเกิดดินถล่มระดับปานกลางถึงสูงมีลักษณะทางธรณีวิทยาเป็นหินอัคนีชนิดหินใบโอไรต์-มัสโคไวต์แกรนิต เนื่องปานกลางถึงหายบ เนื่องจากเป็นดอก มีอัตราการক্ষสูง (ที่มา : กรมทรัพยากรธรณี, เพจ 365 วันแม่ฮ่องสอน)
3. **ดินถล่ม** : จังหวัดเชียงใหม่ เกิดการเคลื่อนไถลของดินและหิน (debris slide) บริเวณเส้นทางในพื้นที่บ้านม่อนแงะ หมู่ 5 ตำบลเมืองกาย อำเภอแม่แตง ส่งผลให้มีตะกอนดินและต้นไม้ล้มปิดเส้นทางจราจร รถไม่สามารถสัญจรไปมาได้เป็นเหตุให้นักท่องเที่ยวที่กักอยู่ในบ้านม่อนแงะไม่สามารถออกมาได้ ทั้งนี้เจ้าหน้าที่ อบจ. เชียงใหม่ อำเภอแม่แตง และอบต. เมืองกาย ได้นำเครื่องจักรเข้าเคลียร์พื้นที่แล้ว สาเหตุเนื่องจากพื้นที่ดังกล่าวอยู่ในพื้นที่อ่อนไหวต่อการเกิดดินถล่มระดับปานกลางถึงสูงมีลักษณะทางธรณีวิทยาเป็นหินอัคนีชนิดหินใบโอไรต์-มัสโคไวต์แกรนิตเนื่องปานกลางถึงหายบ เนื่องจากเป็นดอก มีอัตราการক্ষสูง (ที่มา : กรมทรัพยากรธรณี, เพจ 365วันแม่ฮ่องสอน)

ดูข้อมูลเพิ่มเติม





รายงานสถานการณ์ธรณีพิบัติภัยประจำวัน วันอังคารที่ 4 ตุลาคม พ.ศ. 2565 เวลา 09.30 น.



1. ข่าวประชาสัมพันธ์กรมทรัพยากรธรณี แจ้งเฝ้าระวังดินถล่ม

- ข่าวประชาสัมพันธ์กรมทรัพยากรธรณี ฉบับที่ 38/2565 ขอให้อาสาสมัครเครือข่ายเฝ้าระวังแจ้งเตือนธรณีพิบัติภัยในพื้นที่จังหวัดเชียงราย เชียงใหม่ ลำพูน แม่ฮ่องสอน ตาก ลำปาง แพร่ น่าน อุตรดิตถ์ พะเยา พิษณุโลก เพชรบูรณ์ กำแพงเพชร นครสวรรค์ อุทัยธานี เลย ชัยภูมิ กาญจนบุรี ราชบุรี เพชรบุรี ประจวบคีรีขันธ์ ชุมพร สุราษฎร์ธานี ระนอง และพังงา เฝ้าระวังภัยดินถล่มและน้ำป่าไหลหลากในระหว่างวันที่ 3 - 4 ตุลาคม 2565

2. ธรณีพิบัติภัยภายในประเทศ รอบ 24 ชั่วโมง

2.1 ดินถล่ม น้ำป่าไหลหลาก ดินไหล หินร่วง รอยแยก และหลุมยุบ

- **ดินถล่ม : จังหวัดเชียงใหม่** วานนี้ (3 ต.ค. 65) เกิดการเลื่อนไถลของดินและหิน (debris slide) บนทางหลวงหมายเลข1905 บริเวณพื้นที่สถานีควบคุมไฟฟ้าห้วยน้ำดัง ตำบลป่าแป๋ อำเภอแม่แตง ส่งผลให้มีตะกอนดินและต้นไม้ล้มปิดเส้นทางจราจร สาเหตุเนื่องจากพื้นที่ดังกล่าวอยู่ในพื้นที่อ่อนไหวต่อการเกิดดินถล่มระดับปานกลางถึงสูงมีลักษณะทางธรณีวิทยาเป็นหินอัคนีชนิดหินโปไอโทด-มัสโคไวต์แกรนิตเนื้อปานกลางถึงหยาบ เนื้อเป็นดอก มีอัตราการผุพังสูง (ที่มา : เพจ 365 วันที่แม่ฮ่องสอน)

- **ดินถล่ม : จังหวัดเชียงใหม่** วานนี้ (3 ต.ค. 65) เกิดการเลื่อนไถลของดินและหิน (debris slide) บริเวณเส้นทางในพื้นที่บ้านม่อนเงาะ หมู่ 5 ตำบลเมืองกาย อำเภอแม่แตง ส่งผลให้มีตะกอนดินและต้นไม้ล้มปิดเส้นทางจราจร รถไม่สามารถสัญจรไปมาได้เป็นเหตุให้นักท่องเที่ยวที่พักอยู่ในบ้านม่อนเงาะไม่สามารถออกมาได้ ทั้งนี้เจ้าหน้าที่ อบจ. เชียงใหม่ อำเภอแม่แตง และอบต. เมืองกาย ได้นำเครื่องจักรเข้าเคลียร์พื้นที่แล้ว สาเหตุเนื่องจากพื้นที่ดังกล่าวอยู่ในพื้นที่อ่อนไหวต่อการเกิดดินถล่มระดับปานกลางถึงสูง มีลักษณะทางธรณีวิทยาเป็นหินอัคนีชนิดหินโปไอโทด-มัสโคไวต์แกรนิตเนื้อปานกลางถึงหยาบ เนื้อเป็นดอก มีอัตราการผุพังสูง (ที่มา : เพจ 365 วันที่แม่ฮ่องสอน)

- **น้ำป่าไหลหลาก : จังหวัดเชียงใหม่** วานนี้ (3 ต.ค. 65) เนื่องจากมีฝนตกหนักต่อเนื่องทำให้เกิดน้ำป่าไหลหลากเข้าท่วมรีสอร์ทในพื้นที่ หมู่ 1 ตำบลโป่งแยง อำเภอแมริม ส่งผลให้รีสอร์ทได้รับความเสียหาย และเจ้าหน้าที่ได้เข้าให้ความช่วยเหลือแล้ว (ที่มา : เพจ cmprice.com ข่าวเชียงใหม่และลำพูน, ที่ว่าการอำเภอแมริม จังหวัดเชียงใหม่)

- **น้ำป่าไหลหลาก : จังหวัดเชียงใหม่** วานนี้ (3 ต.ค. 65) เนื่องจากมีฝนตกหนักต่อเนื่องทำให้เกิดน้ำป่าไหลหลากเข้าท่วมทางหลวงหมายเลข 1095 บริเวณกิโลเมตรที่ 21 ตำบลสบเปิง อำเภอแม่แตง ส่งผลให้รถสัญจรผ่านลำบาก (ที่มา : เพจ 365 วันที่แม่ฮ่องสอน)

- **น้ำป่าไหลหลาก : จังหวัดแม่ฮ่องสอน** วานนี้ (3 ต.ค. 65) เนื่องจากมีฝนตกหนักต่อเนื่องทำให้เกิดน้ำป่าไหลหลากกีดขวางคอสะพานบนทางหลวงหมายเลข 1095 ตอน กี้วคอกหมา - แม่ยะ ระหว่าง กม.85+525 - กม.85+595 เป็นเหตุให้คอสะพานได้รับความเสียหาย การจราจรสามารถผ่านได้เพียง 1 ช่องทาง หมวดทางหลวงปาย ได้ดำเนินการติดตั้งป้ายเตือน และอุปกรณ์อำนวยความสะดวก และได้นำเครื่องจักรเข้าดำเนินการแก้ไขแล้ว (ที่มา : แขวงทางหลวงแม่ฮ่องสอน)

- **น้ำป่าไหลหลาก: จังหวัดเลย** เนื่องจากมีฝนตกหนักต่อเนื่องทำให้เกิดน้ำป่าไหลหลากบริเวณพื้นที่บ้านถ้ำมูล หมู่ 4 ตำบลสามัคคี อำเภอกุฉินารายณ์ เส้นทางสายวังสะพุง-กุฉินารายณ์ ส่งผลให้ถนนทรุดตัวทำให้รถไม่สามารถสัญจรผ่านได้ (ที่มา : เพจสำนักประชาสัมพันธ์เขต1, กรมป้องกันและบรรเทาสาธารณภัย)

2.2 แผ่นดินไหว

- เวลา 00.30 น. เกิดแผ่นดินไหวบนบกขนาด 1.5 ที่ระดับความลึก 4 กิโลเมตร บริเวณตำบลแม่คะ อำเภอฝาง จังหวัดเชียงใหม่ สาเหตุเกิดจากการเคลื่อนตัวของกลุ่มรอยเลื่อนแม่จัน ที่วางตัวในทิศตะวันออกเฉียงเหนือ - ทิศตะวันตกเฉียงใต้ มีการเคลื่อนตัวตามแนวระนาบเหลี่ยมซ้าย (Left lateral strike slip fault) แผ่นดินไหวครั้งนี้ไม่มีรายงานการรับรู้ถึงแรงสั่นสะเทือนและความเสียหาย (ที่มา : กรมอุตุนิยมวิทยา และกรมทรัพยากรธรณี)

3. ธรณีพิบัติภัยทั่วโลก รอบ 24 ชั่วโมง ที่มีผลกระทบรุนแรง (ดินถล่ม ภูเขาไฟระเบิด แผ่นดินไหว สึนามิ หลุมยุบและอื่นๆ)

- ไม่มี

4. แนวทางการบริหาร

กรณีมีประกาศกรมทรัพยากรธรณี

- ประกาศเฝ้าระวังภัยดินถล่มและน้ำป่าไหลหลากในพื้นที่เสี่ยงภัยโดยเฉพาะในพื้นที่จังหวัดเชียงราย เชียงใหม่ ลำพูน แม่ฮ่องสอน ตาก ลำปาง แพร่ น่าน อุตรดิตถ์ พะเยา พิษณุโลก เพชรบูรณ์ กำแพงเพชร นครสวรรค์ อุทัยธานี เลย ชัยภูมิ กาญจนบุรี ราชบุรี เพชรบุรี ประจวบคีรีขันธ์ ชุมพร สุราษฎร์ธานี ระนอง และพังงา เพื่อให้หน่วยงานที่เกี่ยวข้องและประชาชนในพื้นที่เสี่ยงภัยทำการเฝ้าระวังและแจ้งเตือนภัยได้ทันทั่วถึง รวมทั้งการเตรียมความพร้อมรับมือกับสถานการณ์ธรณีพิบัติภัยที่อาจเกิดขึ้นได้
- หน่วยงานที่เกี่ยวข้องในพื้นที่ติดตามสถานการณ์อย่างใกล้ชิดและต่อเนื่อง หากมีสถานการณ์ธรณีพิบัติภัยเกิดขึ้นในพื้นที่ เจ้าหน้าที่ต้องเข้าตรวจสอบพื้นที่เกิดเหตุอย่างทันทั่วถึง เพื่อสร้างความมั่นใจและให้คำแนะนำเบื้องต้นกับประชาชนในพื้นที่เสี่ยงภัย

5. พื้นที่ติดตามและเฝ้าระวังสถานการณ์ธรณีพิบัติภัยดินถล่มและน้ำป่าไหลหลากของกรมทรัพยากรธรณี

- เนื่องจากในพื้นที่เสี่ยงภัยดินถล่มมีฝนตกหนักต่อเนื่อง ประกอบกับมีพื้นที่ลาดการณปริมาณน้ำฝนที่อาจก่อให้เกิดดินถล่มล่วงหน้า โดยเฉพาะในบริเวณภาคเหนือ จังหวัดเชียงราย เชียงใหม่ ลำพูน แม่ฮ่องสอน ตาก ลำปาง แพร่ น่าน อุตรดิตถ์ พะเยา พิชณุโลก เพชรบูรณ์ กำแพงเพชร นครสวรรค์ อุทัยธานี ภาคกลาง จังหวัดกาญจนบุรี ราชบุรี เพชรบุรี ประจวบคีรีขันธ์ และภาคใต้ จังหวัดชุมพร สุราษฎร์ธานี ระนอง พังงา ศูนย์ปฏิบัติการธรณีพิบัติภัยจึงได้ทำการเฝ้าระวังและติดตามสถานการณ์ธรณีพิบัติภัยดินถล่มและน้ำป่าไหลหลากเป็นพิเศษ และจะทำการแจ้งอาสาสมัครเครือข่ายในพื้นที่เสี่ยงภัยต่อไป

ข้อมูลสนับสนุนที่ใช้ในการวิเคราะห์ ติดตามและเฝ้าระวังธรณีพิบัติภัยดินถล่ม ศูนย์ปฏิบัติการธรณีพิบัติภัย มีดังนี้

• สภาพอากาศ (กรมอุตุนิยมวิทยา)

- พยากรณ์อากาศ 24 ชั่วโมงข้างหน้า ร่องมรสุมพาดผ่านภาคกลางตอนล่าง ภาคตะวันออก และภาคใต้ตอนบน ประกอบกับมรสุมตะวันตกเฉียงใต้พัดปกคลุมทะเลอันดามัน และมีลมตะวันออกเฉียงใต้พัดนำความชื้นเข้าปกคลุมภาคเหนือ ภาคตะวันออกเฉียงเหนือ ภาคกลาง และภาคตะวันออก ในขณะที่มีลมตะวันออกเฉียงใต้พัดปกคลุมภาคใต้ฝั่งตะวันออก และอ่าวไทย ลักษณะเช่นนี้ทำให้มีฝนตกหนักบางแห่งในภาคเหนือ ภาคตะวันออกเฉียงเหนือ รวมทั้งกรุงเทพมหานครและปริมณฑล ภาคตะวันออก และภาคใต้ฝั่งตะวันตก และมีฝนตกหนักมากบางแห่งบริเวณภาคกลาง และภาคใต้ฝั่งตะวันออก ขอให้ประชาชนในบริเวณดังกล่าวระวังอันตรายจากฝนตกหนักและฝนที่ตกสะสมซึ่งอาจทำให้เกิดน้ำท่วมฉับพลันและน้ำป่าไหลหลาก โดยเฉพาะพื้นที่ลาดเชิงเขาใกล้ทางน้ำไหลผ่านและพื้นที่ลุ่มในระยะนี้ไว้ด้วย

อนึ่งในช่วงวันที่ 5-9 ต.ค. 65 บริเวณความกดอากาศสูงหรือมวลอากาศเย็นจากประเทศจีนจะแผ่ลงมาปกคลุมบริเวณภาคเหนือตอนบน ภาคตะวันออกเฉียงเหนือตอนบน และทะเลจีนใต้

- ปริมาณน้ำฝนสูงสุดวัดได้ที่อำเภอเมือง จังหวัดเลย 68.1 มม. (ที่มา : กรมอุตุนิยมวิทยา)

• ปริมาณน้ำฝนและเกณฑ์การแจ้งเตือนจากสถานีตรวจติดตามการเคลื่อนตัวของมวลดิน ของกรมทรัพยากรธรณี จำนวน 25 สถานี

- ปริมาณน้ำฝนสูงสุดวัดได้ที่บ้านหินแตก ตำบลแม่สลองใน อำเภอแม่ฟ้าหลวง จังหวัดเชียงราย 34.6 มม. / ปริมาณน้ำฝนอยู่ในเกณฑ์ปกติ

• พื้นที่คาดการณ์ปริมาณน้ำฝนที่อาจก่อให้เกิดดินถล่มล่วงหน้า 3 วัน จากแบบจำลองพื้นที่อ่อนไหวต่อดินถล่มแบบพลวัต (AP Model)

สำหรับศูนย์ปฏิบัติการธรณีพิบัติภัย

- จังหวัดเชียงใหม่ ลำพูน ลำปาง ตาก น่าน อุตรดิตถ์ พิชณุโลก อุทัยธานี และกาญจนบุรี / เฝ้าระวังในระยะ 1-2 วัน

หมายเหตุ AP Model เป็นการวิเคราะห์ข้อมูลเชิงสถิติของปริมาณน้ำฝนสะสมและเหตุการณ์ดินถล่มในอดีตนำมาสร้างเกณฑ์น้ำฝนสะสมวิกฤตสำหรับเฝ้าระวังและแจ้งเตือนภัยดินถล่ม ข้อมูลการคาดการณ์ปริมาณน้ำฝนล่วงหน้า 72 ชั่วโมง โดยสถาบันสารสนเทศทรัพยากรน้ำ (องค์การมหาชน) ได้นำมาวิเคราะห์ด้วยแบบจำลอง AP Model เพื่อคาดการณ์พื้นที่ที่จะติดตามเฝ้าระวังธรณีพิบัติภัยดินถล่มล่วงหน้า

• ปริมาณน้ำฝนที่วัดได้จากเครือข่ายเฝ้าระวังแจ้งเตือนธรณีพิบัติภัยในรอบ 24 ชั่วโมง (3 ต.ค. 65 เวลา 07.00 น. – 4 ต.ค. 65 เวลา 07.00 น.)

| ภาค | จังหวัด / อำเภอ / ตำบล / หมู่บ้าน | | | | ข้อมูลปริมาณน้ำฝน (รอบ 24 ชม.) | เครือข่ายฯ ทร. (ผู้รายงาน) |
|-------|-----------------------------------|------------|-------------------------|----------------|--------------------------------|------------------------------|
| เหนือ | กำแพงเพชร | คลองลาน | โป่งน้ำร้อน | โป่งน้ำร้อน | วัดปริมาณน้ำฝนได้ 70 มม. | นางรุ่ง มหิมา |
| | เชียงราย | แม่ฟ้าหลวง | แม่สลองใน | มอล่อง | วัดปริมาณน้ำฝนได้ 55 มม. | นายสุรัตน์ วุฑู |
| | กำแพงเพชร | คลองลาน | คลองลานพัฒนา | แปลงสี่-แม่พิซ | วัดปริมาณน้ำฝนได้ 50 มม. | นายอนุ เปรมเสถียร |
| | อุทัยธานี | บ้านไร่ | แก่นมะกรูด | ใหม่คลองอ้งวะ | วัดปริมาณน้ำฝนได้ 25 มม. | นายแดง มดแดง |
| | เชียงใหม่ | ฝาง | แม่งอน | ยาง | วัดปริมาณน้ำฝนได้ 22 มม. | นายรุ่งภพ ศิริเลิศมงคล |
| | อุตรดิตถ์ | ท่าปลา | ร่วมจิต | สระแก้ว | วัดปริมาณน้ำฝนได้ 20 มม. | นายเจริญ ภู่งาว |
| | แพร่ | ลอง | หัวทุ่ง | นาอูน่อง | วัดปริมาณน้ำฝนได้ 20 มม. | นายเกษม ฝั้นแบน |
| | เพชรบูรณ์ | หล่มเก่า | บ้านเนิน | โจะโหวะเหนือ | วัดปริมาณน้ำฝนได้ 20 มม. | นายทอง กงมนต์ |
| | อุตรดิตถ์ | ลับแล | ฝายหลวง | นารี | วัดปริมาณน้ำฝนได้ 5 มม. | นางสาวสมคิด จันตัน |
| | น่าน | ปัว | สถานีควบคุมไฟฟ้าดอยภูคา | | วัดปริมาณน้ำฝนได้ 5 มม. | นายศุภวัฒน์ มีจิตร |
| | ลำปาง | งาว | ปงเตา | ขุนแหง | ท้องฟ้าครีมี มีฝนตกปรอยๆ | นายวสันต์ แซ่พาน |
| | เชียงราย | เชียงแสน | บ้านแซว | ทุ่ง | ท้องฟ้าครีมี มีฝนตกปรอยๆ | นายวาทศิลป์ แก้ววันดี |
| | พิษณุโลก | ชาติตระการ | บ่อภาค | นาตอน | ท้องฟ้าครีมี มีฝนตกปรอยๆ | นายโชติช่วง จันทอง |
| | กำแพงเพชร | คลองลาน | สักงาม | สักงาม | ท้องฟ้าครีมี มีฝนตกปรอยๆ | นายอินดา ก้อนจะลา |
| | เชียงราย | เวียงแก่น | ปอ | ผาตั้ง | ท้องฟ้าครีมี มีฝนตกปรอยๆ | นายอภิสิทธิ์ ราชเรียงศรีอริญ |
| | ลำพูน | แม่ทา | ทากาศ | ดอยแช่ | ท้องฟ้าครีมี มีฝนตกปรอยๆ | นายสุทัศน์ นันตากาศ |
| | นครสวรรค์ | แม่เปิน | แม่เปิน | แม่กะสี | ท้องฟ้าครีมี มีฝนตกปรอยๆ | นายชาญชัย โพธิ์ชัย |
| | เชียงใหม่ | หางดง | บ้านปง | ปงใต้ | ท้องฟ้าครีมี ไม่มีฝนตก | นายวรวิทย์ อินก้อน |

• ปริมาณน้ำฝนที่วัดได้จากเครือข่ายเฝ้าระวังแจ้งเตือนธรณีพิบัติภัยในรอบ 24 ชั่วโมง (3 ต.ค. 65 เวลา 07.00 น. – 4 ต.ค. 65 เวลา 07.00 น.)

| ภาค | จังหวัด / อำเภอ / ตำบล / หมู่บ้าน | | | | ข้อมูลปริมาณน้ำฝน (รอบ 24 ชม.) | เครือข่ายฯ ทธ. (ผู้รายงาน) |
|------------------------|-----------------------------------|--------------|-------------------------------|------------------------|-----------------------------------|-------------------------------|
| เหนือ | สุโขทัย | ศรีสัชชนาลัย | แม่สำ | ท่าโพธิ์ | ท้องฟ้าครึ้ม ไม่มีฝนตก | นายสัญญาชัย ยกชู |
| | น่าน | ทุ่งช้าง | ทุ่งช้าง | น้ำพิ | ท้องฟ้าครึ้ม ไม่มีฝนตก | นายเฉลิมชัย ไชยชนะ |
| | อุตรดิตถ์ | ท่าปลา | น้ำหมัน | น้ำตะ | ท้องฟ้าครึ้ม ไม่มีฝนตก | นายไพโรสสิทธิ์ แสนหลวง |
| | พะเยา | ปง | จิม | ทุ่งแต | ท้องฟ้าครึ้ม ไม่มีฝนตก | นายสิทธิ์ นามวงศ์ |
| | พะเยา | จุน | ห้วยข้าวก่ำ | ร่องหาด | ท้องฟ้าโปร่ง ไม่มีฝนตก | นายประหยัด อินทอง |
| | แม่ฮ่องสอน | ปางมะผ้า | สบป่อง | สบป่อง | ท้องฟ้าโปร่ง ไม่มีฝนตก | นายโกมินทร์ อินทสิทธิ์ |
| | ตาก | ท่าสองยาง | แม่สอง | แม่สลดหลวง | ท้องฟ้าโปร่ง ไม่มีฝนตก | นายประสิทธิ์ แดงไพรเมมเมย |
| | ใต้ | ระนอง | ละอุ่น | บางแก้ว | บางแก้วน้อย | วัดปริมาณน้ำฝนได้ 69 มม. |
| ระนอง | | กระบุรี | จ.ป.ร. | นิคมฝั่ง2 | วัดปริมาณน้ำฝนได้ 65 มม. | นายสุจิตร์ เจริญชัยนุชกุล |
| สุราษฎร์ธานี | | พนม | พนม | แสนสุข | วัดปริมาณน้ำฝนได้ 42 มม. | นายเมธามาต บัวสุวรรณ |
| ชุมพร | | สวี | วิสัยใต้ | หาดพริก | วัดปริมาณน้ำฝนได้ 10 มม. | นายทวัฒน์ แต่งอ่อน |
| นครศรีธรรมราช | | สิชล | เขาน้อย | ยอดน้ำ | วัดปริมาณน้ำฝนได้ 10 มม. | นายสุเทพ โมอ่อน |
| ตรัง | | ห้วยยอด | ปากแจ่ม | ในเขา | วัดปริมาณน้ำฝนได้ 2 มม. | นายสมคิด นาเลื่อน |
| กระบี่ | | เมือง | เขาคราม | พรุจำปา | ท้องฟ้าครึ้ม มีฝนตกปรอยๆ | นายสมัย ทัดศรี |
| พังงา | | กะปง | เหล | ช้างเชือ | ท้องฟ้าครึ้ม มีฝนตกปรอยๆ | นายจริต แสงทอง |
| สุราษฎร์ธานี | | คีรีรีฐนิคม | น้ำหัก | ปากพาย | ท้องฟ้าครึ้ม ไม่มีฝนตก | นายชนกพงศ์ ภูห้วยกล้า |
| นครศรีธรรมราช | | สิชล | ฉลุง | ท่าควาย | ท้องฟ้าโปร่ง ไม่มีฝนตก | นายวินัย พุดดี |
| ชุมพร | | หลังสวน | บ้านควน | ทับวัง | ท้องฟ้าโปร่ง ไม่มีฝนตก | นายสนธิ ทองहित |
| ระนอง | | กะเปอร์ | บ้านนา | ทองกลาง | ท้องฟ้าโปร่ง ไม่มีฝนตก | นายไพบุลย์ หม่วยนอก |
| สตูล | | ควนโดน | วังประจัน | เขาน้อย | ท้องฟ้าโปร่ง ไม่มีฝนตก | นายบุบผากาด มาฮับผล |
| พัทลุง | | ศรีนครินทร์ | บ้านนา | ลำโน | ท้องฟ้าโปร่ง ไม่มีฝนตก | นายสมหมาย นิม่วน |
| พัทลุง | | ศรีบรรพต | เขาปู่ | โพธิ์เล | ท้องฟ้าโปร่ง ไม่มีฝนตก | นายประสิทธิ์ ทองมีเอียด |
| สุราษฎร์ธานี | วิภาวดี | ตะกุกเหนือ | บางเหมาะ | ท้องฟ้าโปร่ง ไม่มีฝนตก | นายมานพ พลภักดี | |
| ตะวันออก | ตราด | บ่อไร่ | หนองบอน | คอแล | วัดปริมาณน้ำฝนได้ 32 มม. | นายบุญมัน ไชยะวงษ์ |
| | ตราด | บ่อไร่ | ช้างทูน | หนองไม้หอม | วัดปริมาณน้ำฝนได้ 30 มม. | นายขรรณชัย โฉมเฉลา |
| | ฉะเชิงเทรา | ท่าตะเกียบ | คลองตะเกรา | อ่างหิน | วัดปริมาณน้ำฝนได้ 22 มม. | นายพยอม ชื่นระรวย |
| | ฉะเชิงเทรา | สนามชัยเขต | ท่ากระดาน | โป่งเจริญ | ท้องฟ้าครึ้ม ไม่มีฝนตก | นายสังเวียน แก้วรักษา |
| | สระแก้ว | เมือง | ท่าแยก | ปางสิตา | ท้องฟ้าครึ้ม ไม่มีฝนตก | นายสงกรานต์ ศรีเจียม |
| | ปราจีนบุรี | ประจันตคาม | โพธิ์งาม | คลองพันปลา | ท้องฟ้าโปร่ง ไม่มีฝนตก | นายคำมี มั่งสุลย์ |
| กลาง | ประจวบคีรีขันธ์ | บางสะพานน้อย | ช้างแรก | ไรโน | ท้องฟ้าครึ้ม มีฝนตกปรอยๆ | นายสุชิน สาคเผือก |
| | ราชบุรี | สวนผึ้ง | สวนผึ้ง | ตะโกกลาง | ท้องฟ้าครึ้ม มีฝนตกปรอยๆ | นายกองพล แยมอรุณ |
| | สระบุรี | แก่งคอย | ชะอม | กะเที๋ยงคอม้า | ท้องฟ้าครึ้ม ไม่มีฝนตก | นายสุทินท์ วรวัฒน์ |
| | ลพบุรี | ชัยบาดาล | บ้านใหม่สามัคคี | ชัยม่วง | ท้องฟ้าครึ้ม ไม่มีฝนตก | นางทอง เป้นมณี |
| | ลพบุรี | ชัยบาดาล | ชัยนารายณ์ | โกรกรกฟ้า | ท้องฟ้าโปร่ง ไม่มีฝนตก | นายละมัย อินทองกลาง |
| | สุพรรณบุรี | ด่านช้าง | วังยาว | กล้วย | ท้องฟ้าโปร่ง ไม่มีฝนตก | นายสังวาลย์ อุหนู |
| กาญจนบุรี | สังขละบุรี | ปริงผล | ยางขาว | ท้องฟ้าโปร่ง ไม่มีฝนตก | นายธวัชชัย อิมสุข | |
| ตะวันออก เฉียงเหนือ | ชัยภูมิ | คอนสาร | ทุ่งพระ | ขสป.ผาผึ้ง | วัดปริมาณน้ำฝนได้ 52 มม. | นายวรรณชนก สุวรรณกร |
| | ขอนแก่น | ภูผาม่าน | วังสาวบ | วังสาวบ | วัดปริมาณน้ำฝนได้ 45 มม. | นายดุสิต สีสันบุญ |
| | ชัยภูมิ | หนองบัวแดง | หน่วยป้องกันรักษาป่าที่ 8 ขย. | | วัดปริมาณน้ำฝนได้ 38 มม. | นายสัญญา จุลลันท์ |
| | นครราชสีมา | ปากช่อง | หมูสี | ท่าช้างใต้ | วัดปริมาณน้ำฝนได้ 35 มม. | นายบุญมี สาระมู |
| | อุดรธานี | นาเยือง | โนนทอง | โสมสวรรค์ | วัดปริมาณน้ำฝนได้ 30 มม. | นายถาวร ประจัญกล้า |
| | ศรีสะเกษ | ภูสิงห์ | ดงรัก | สันติสุข | วัดปริมาณน้ำฝนได้ 20 มม. | นางเบญจมาศ ธรรมพร |
| | อุบลราชธานี | นาจะหลวย | บ้านตุม | ทุ่งเงิน | วัดปริมาณน้ำฝนได้ 16 มม. | นายวีระชัย โกษา |
| | หนองบัวลำภู | สุวรรณคูหา | บ้านโคก | นาโหมง | ท้องฟ้าครึ้ม มีฝนตกหนัก | นายทองสา สุธรรมราช |
| | เลย | ด่านซ้าย | นาหอ | นาหอ | ท้องฟ้าครึ้ม มีฝนตก | ร้อยตรีไพฑูรย์ มนัส |
| | นครราชสีมา | สีคิ้ว | คลองไผ่ | ชัยศิลาทอง | ท้องฟ้าครึ้ม มีฝนตก | นางเกษมศรี อุทัยรัตน์ |
| | หนองคาย | สังคม | สังคม | น้ำไพร | ท้องฟ้าครึ้ม มีเมฆมาก | นายสุกัน ปานคาน |
| | อุบลราชธานี | น้ำยืน | สีวิเชียร | สีวิเชียร | ท้องฟ้าครึ้ม มีเมฆมาก | นายเปี้ย ทองทับ |

หมายเหตุ : ศูนย์ปฏิบัติการธรณีพิบัติภัย ได้ประสานงานเครือข่ายเฝ้าระวังแจ้งเตือนธรณีพิบัติภัย จำนวน 66 คน เพื่อรวบรวมข้อมูลในพื้นที่เพื่อจัดทำรายงานสถานการณ์ธรณีพิบัติภัยประจำวัน วันอังคารที่ 4 ตุลาคม พ.ศ. 2565