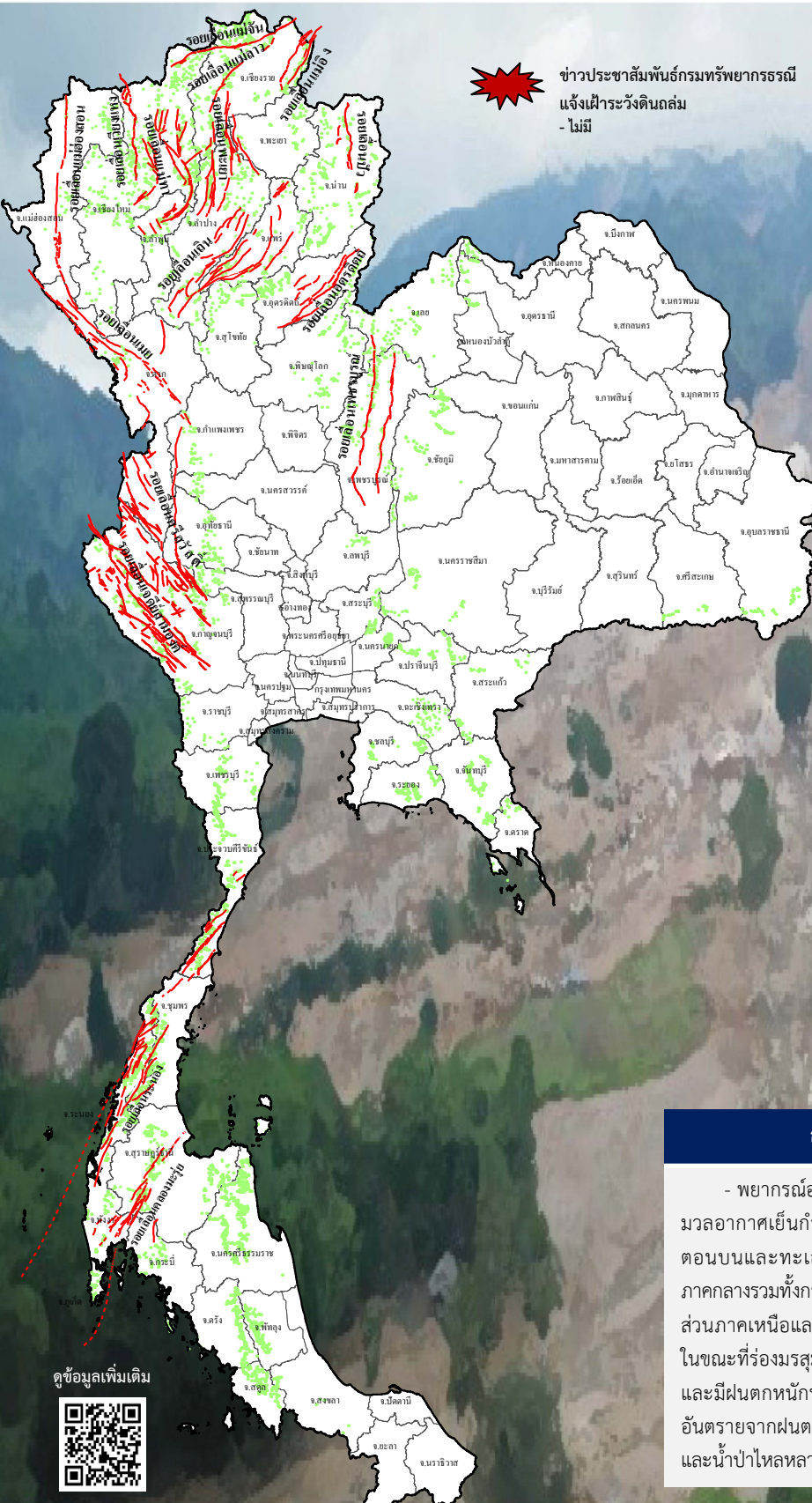




รายงานสถานการณ์ธรณีพิบัติภัยประจำวัน

วันพฤหัสบดีที่ 13 ตุลาคม 2565 เวลา 09.30 น.



ข่าวประชาสัมพันธ์กรมทรัพยากรธรณี
แจ้งเฝ้าระวังดินถล่ม
- ไม่มี

ประเภทของภัยที่เกิด

คำอธิบายสัญลักษณ์

- พื้นที่ประกาศเฝ้าระวังดินถล่มของกรมทรัพยากรธรณี
- พื้นที่ติดตามและเฝ้าระวังสถานการณ์ธรณีพิบัติภัยดินถล่มและน้ำป่าไหลหลากของกรมทรัพยากรธรณี
- ดินถล่ม/ดินโคลน/หินร่วง/รอยแยก
- จุดเหนือศูนย์เกิดแผ่นดินไหว
- สึนามิ
- หลุมยุบ/ดินทรุดตัว
- ปริมาณน้ำฝนในพื้นที่เสี่ยงภัยมากกว่า 100 มม. ขึ้นไป
- อาสาสมัครเครือข่ายวัดปริมาณน้ำฝนของกรมทรัพยากรธรณี
- รอยเลื่อนมีพลัง
- รอยเลื่อนมีพลังโดยประมาณ

พื้นที่ติดตามและเฝ้าระวังสถานการณ์ธรณีพิบัติภัยดินถล่มและน้ำป่าไหลหลากของกรมทรัพยากรธรณี

- เหนือ ➤ ไม่มี
- กลาง ➤ ไม่มี
- ตะวันออก ➤ ไม่มี
- ตะวันออกเฉียงเหนือ ➤ ไม่มี
- ตะวันออก ➤ ไม่มี
- ใต้ ➤ ไม่มี

สภาพอากาศ (กรมอุตุนิยมวิทยา)

- พยากรณ์อากาศ 24 ชั่วโมงข้างหน้า บริเวณความกดอากาศสูงหรือมวลอากาศเย็นกำลังปานกลางจากประเทศจีนยังคงปกคลุมประเทศไทยตอนบนและทะเลจีนใต้ ลักษณะเช่นนี้ทำให้ภาคตะวันออกเฉียงเหนือ ภาคกลางรวมทั้งกรุงเทพมหานครและปริมณฑล และภาคตะวันออกมีฝนน้อย ส่วนภาคเหนือและภาคตะวันออกเฉียงเหนือยังคงมีอากาศเย็นในตอนเช้า ในขณะที่ร่องมรสุมพาดผ่านภาคใต้ตอนกลาง ทำให้ภาคใต้มีฝนตกต่อเนื่อง และมีฝนตกหนักบางแห่งในระยนี้ ขอให้ประชาชนบริเวณดังกล่าวระวังอันตรายจากฝนตกหนักและฝนที่ตกสะสมซึ่งอาจทำให้เกิดน้ำท่วมฉับพลันและน้ำป่าไหลหลากไว้ด้วย





รายงานสถานการณ์ธรณีพิบัติภัยประจำวัน
วันพฤหัสบดีที่ 13 ตุลาคม พ.ศ. 2565 เวลา 09.30 น.



1. ข่าวประชาสัมพันธ์กรมทรัพยากรธรณี แจ้งเฝ้าระวังดินถล่ม

- ไม่มี

2. ธรณีพิบัติภัยภายในประเทศ รอบ 24 ชั่วโมง

2.1 ดินถล่ม น้ำป่าไหลหลาก ดินไหล หินร่วง รอยแยก และหลุมยุบ

- ไม่มี

2.2 แผ่นดินไหว

- ไม่มี

3. ธรณีพิบัติภัยทั่วโลก รอบ 24 ชั่วโมง ที่มีผลกระทบรุนแรง (ดินถล่ม ภูเขาไฟระเบิด แผ่นดินไหว สึนามิ หลุมยุบและอื่นๆ)

- ไม่มี

4. แนวทางการบริหาร

กรณีสถานการณ์ปกติ

- กรมทรัพยากรธรณี ร่วมกับหน่วยงานต่างๆ ที่เกี่ยวข้องดำเนินการติดตามสถานการณ์อย่างต่อเนื่องสม่ำเสมอ เพื่อให้พร้อมสำหรับการแลกเปลี่ยนและสนับสนุนข้อมูลด้านการบริหารจัดการพิบัติภัยของแต่ละหน่วยงาน และเป็นการช่วยบรรเทาและลดผลกระทบจากพิบัติภัยที่อาจเกิดขึ้นต่อชีวิตและทรัพย์สินของประชาชนอีกทางหนึ่ง
- หน่วยงานที่เกี่ยวข้องเตรียมความพร้อมเพื่อรับมือกับสถานการณ์ที่อาจเกิดขึ้นได้อย่างทันท่วงที
- แจ้งข้อมูล/ข่าวสาร/รายงาน อย่างสม่ำเสมอ

5. พื้นที่ติดตามและเฝ้าระวังสถานการณ์ธรณีพิบัติภัยดินถล่มและน้ำป่าไหลหลากของกรมทรัพยากรธรณี

- เนื่องจากในพื้นที่เสี่ยงดินถล่มมีปริมาณน้ำฝนไม่ถึงเกณฑ์การเฝ้าระวัง ประกอบกับไม่มีพื้นที่คาดการณ์ปริมาณน้ำฝนที่อาจก่อให้เกิดดินถล่มล่วงหน้า จึงไม่มีพื้นที่ติดตามสถานการณ์ธรณีพิบัติภัยดินถล่มและน้ำป่าไหลหลาก

ข้อมูลสนับสนุนที่ใช้ในการวิเคราะห์ ติดตามและเฝ้าระวังธรณีพิบัติภัยดินถล่ม ศูนย์ปฏิบัติการธรณีพิบัติภัย มีดังนี้

• สภาพอากาศ (กรมอุตุนิยมวิทยา)

- พยากรณ์อากาศ 24 ชั่วโมงข้างหน้า บริเวณความกดอากาศสูงหรือมวลอากาศเย็นกำลังปานกลางจากประเทศจีนยังคงปกคลุมประเทศไทยตอนบนและทะเลจีนใต้ ลักษณะเช่นนี้ทำให้ภาคตะวันออกเฉียงเหนือ ภาคกลางรวมทั้งกรุงเทพมหานครและปริมณฑล และภาคตะวันออกมีฝนน้อย ส่วนภาคเหนือและภาคตะวันออกเฉียงเหนือยังคงมีอากาศเย็นในตอนเช้า ในขณะที่ร่องมรสุมพาดผ่านภาคใต้ตอนกลาง ทำให้ภาคใต้มีฝนตกต่อเนื่อง และมีฝนตกหนักบางแห่งในระยะนี้

อนึ่ง หย่อมความกดอากาศต่ำกำลังแรงบริเวณตอนบนของประเทศฟิลิปปินส์ ได้เคลื่อนตัวลงสู่ทะเลจีนใต้ตอนกลางแล้ว คาดว่าจะทวีกำลังแรงขึ้น และเคลื่อนเข้าใกล้ชายฝั่งประเทศเวียดนามตอนกลางในช่วงวันที่ 13-14 ต.ค. 65 ส่งผลให้ในช่วงวันที่ 14-15 ต.ค. 65 บริเวณภาคตะวันออกเฉียงเหนือ ภาคตะวันออก ภาคกลางรวมทั้งกรุงเทพมหานครและปริมณฑล จะมีฝนเพิ่มขึ้น โดยมีฝนตกหนักบางแห่งในภาคตะวันออกเฉียงเหนือ

- ปริมาณน้ำฝนสูงสุดวัดได้ที่ตำบลบ้านเสด็จ อำเภอเคียนซา จังหวัดสุราษฎร์ธานี 44.4 มม. (ที่มา : สถาบันสารสนเทศทรัพยากรน้ำ (องค์การมหาชน))

• ปริมาณน้ำฝนและเกณฑ์การแจ้งเตือนจากสถานีตรวจติดตามการเคลื่อนตัวของมวลดิน ของกรมทรัพยากรธรณี จำนวน 25 สถานี

- ปริมาณน้ำฝนสูงสุดวัดได้ที่บ้านบ่อหลวง ตำบลบ่อเกลือใต้ อำเภอบ่อเกลือ จังหวัดน่าน 5.8 มม. / ปริมาณน้ำฝนอยู่ในเกณฑ์ปกติ

• พื้นที่คาดการณ์ปริมาณน้ำฝนที่อาจก่อให้เกิดดินถล่มล่วงหน้า 3 วัน จากแบบจำลองพื้นที่อ่อนไหวต่อดินถล่มแบบพลวัต (AP Model)

สำหรับศูนย์ปฏิบัติการธรณีพิบัติภัย

- ไม่มีพื้นที่คาดการณ์

หมายเหตุ AP Model เป็นการวิเคราะห์ข้อมูลเชิงสถิติของปริมาณน้ำฝนสะสมและเหตุการณ์ดินถล่มในอดีตนำมาสร้างเกณฑ์น้ำฝนสะสมวิกฤตสำหรับเฝ้าระวังและแจ้งเตือนภัยดินถล่ม ข้อมูลการคาดการณ์ปริมาณน้ำฝนล่วงหน้า 72 ชั่วโมง โดยสถาบันสารสนเทศทรัพยากรน้ำ (องค์การมหาชน) ได้นำมาวิเคราะห์ด้วยแบบจำลอง AP Model เพื่อคาดการณ์พื้นที่ที่จะติดตาม/เฝ้าระวังธรณีพิบัติภัยดินถล่มล่วงหน้า

• ปริมาณน้ำฝนที่วัดได้จากเครือข่ายฝักระวังแจ้งเดือนธันวาคมปีบัญชีในรอบ 24 ชั่วโมง (12 ต.ค. 65 เวลา 07.00 น. – 13 ต.ค. 65 เวลา 07.00 น.)

ภาค	จังหวัด / อำเภอ / ตำบล / หมู่บ้าน				ข้อมูลปริมาณน้ำฝน (รอบ 24 ชม.)	เครือข่ายฯ ทธ. (ผู้รายงาน)
เหนือ	นครสวรรค์	แม่วงก์	แม่เลย์	วังใหญ่	ท้องฟ้าครึ้ม ไม่มีฝนตก	นายสมยศ ศรีคำขลิบ
	เชียงราย	เวียงแก่น	ปอ	ผาดั้ง	ท้องฟ้าครึ้ม ไม่มีฝนตก	นายอภิสิทธิ์ รายเรียงศรีอรัญญา
	อุตรดิตถ์	ลับแล	แม่พูล	มหาราช	ท้องฟ้าครึ้ม ไม่มีฝนตก	นางสาวศิริพิชญ์ จันทน์ทวาม
	อุตรดิตถ์	น้ำปาด	น้ำไคร้	ปางเกลือ	ท้องฟ้าโปร่ง ไม่มีฝนตก	นายเกษม มาท่ามา
	เพชรบูรณ์	เมือง	นายม	น้ำโจน	ท้องฟ้าโปร่ง ไม่มีฝนตก	นายฉลอง แสนชัย
	แพร่	วังชิ้น	วังชิ้น	หาดไร่	ท้องฟ้าโปร่ง ไม่มีฝนตก	นายลอน เชียงซา
	แพร่	ลอง	หัวทุ่ง	นาอุ่นน่อง	ท้องฟ้าโปร่ง ไม่มีฝนตก	นายเกษม ผั้นแบน
	เชียงใหม่	หางดง	บ้านปาง	ปางใต้	ท้องฟ้าโปร่ง ไม่มีฝนตก	นายวรวิทย์ อินก้อน
	เชียงใหม่	ฝาง	แม่จอน	ยาง	ท้องฟ้าโปร่ง ไม่มีฝนตก	นายรุ่งภพ ศรีเลิศมงคล
	เชียงใหม่	เชียงดาว	ปิงโค้ง	ปิงโค้ง	ท้องฟ้าโปร่ง อากาศเย็น	นายสุดเขตร์ ทอกรักษ์
	น่าน	ปัว	อวน	ดอนน้ำยาว	ท้องฟ้าโปร่ง อากาศเย็น	นายบรรจง มีบุญ
	อุทัยธานี	บ้านไร่	แก่นมะกรูด	ใหม่คลองอั้งวะ	ท้องฟ้าโปร่ง อากาศเย็น	นายแดง มดแดง
	อุทัยธานี	บ้านไร่	เจ้าวัด	บุง	ท้องฟ้าโปร่ง อากาศเย็น	นางกันทิมา อุ่นพิมพ์
	กำแพงเพชร	คลองลาน	โป่งน้ำร้อน	โป่งน้ำร้อน	ท้องฟ้าโปร่ง อากาศเย็น	นางพร ลำตา
	ลำพูน	แม่ทา	ทากาศ	เกาะทราย	ท้องฟ้าโปร่ง อากาศเย็น	นายอภิวัชร หงษ์เทศ
	ลำพูน	แม่ทา	ทากาศ	ดอยแช่	ท้องฟ้าโปร่ง อากาศเย็น	นายสุทัศน์ นันตาทากาศ
ใต้	ตรัง	ห้วยยอด	ปากแจ่ม	ลำแพะ	วัดปริมาณน้ำฝนได้ 0.1 มม.	นายพิณิจ ชูชื่น
	นครศรีธรรมราช	พิปูน	พิปูน	บ้านใหม่	ท้องฟ้าครึ้ม ไม่มีฝนตก	นางหนูพริก ประสงค์
	นครศรีธรรมราช	ท่าศาลา	สระแก้ว	ศาลาสามหลัง	ท้องฟ้าครึ้ม ไม่มีฝนตก	นายบัญญัติ จีรพงศ์
	นครศรีธรรมราช	สิชล	เขาน้อย	ยอดน้ำ	ท้องฟ้าโปร่ง ไม่มีฝนตก	นายสุเทพ โมอ่อน
	กระบี่	เขาพนม	หน้าเขา	บางสร้าง	ท้องฟ้าโปร่ง ไม่มีฝนตก	นายวัชร แก้วแก้ว
	กระบี่	เขาพนม	หน้าเขา	ห้วยน้ำแก้ว	ท้องฟ้าโปร่ง ไม่มีฝนตก	นายยุยยุทธ คงน้อย
	ระนอง	กระบุรี	ลำเสียด	ห้วยไทรงาม	ท้องฟ้าโปร่ง ไม่มีฝนตก	นายบุญมี เวียงอินทร์
	ระนอง	ละอุ่น	บางแก้ว	บางแก้วน้อย	ท้องฟ้าโปร่ง ไม่มีฝนตก	นายพันวิทย์ เพชรศิริ
	ระนอง	กระบุรี	จ.ป.ร.	นิคมฝั่ง 1	ท้องฟ้าโปร่ง ไม่มีฝนตก	นายจำลอง พวงสุวรรณ
	พังงา	กะปง	เหล	ช้างเขือ	ท้องฟ้าโปร่ง ไม่มีฝนตก	นายจิรต แสงทอง
	พังงา	กระบุรี	แม่ปางขาว	โชคอำนวย	ท้องฟ้าโปร่ง ไม่มีฝนตก	นายพรสุริยา พิศแก้ว
	สุราษฎร์ธานี	คีรีรัฐนิคม	น้ำหัก	ปากพาย	ท้องฟ้าโปร่ง ไม่มีฝนตก	นายชนกพงษ์ คุ้มหัวลำ
	สุราษฎร์ธานี	ท่าชนะ	ท่าชนะ	ตลาดท่าชนะ	ท้องฟ้าโปร่ง ไม่มีฝนตก	นายถวิล กริมละ
ตะวันออก	ระยอง	เขาชะเมา	ห้วยทับมอญ	คลองหิน	ท้องฟ้าโปร่ง ไม่มีฝนตก	นายบัญชา บัวผุด
	ฉะเชิงเทรา	ท่าตะเกียบ	คลองตะเกรา	อ่างหิน	ท้องฟ้าโปร่ง ไม่มีฝนตก	นายพยอม ชื่นระรวย
	ปราจีนบุรี	ประจันตคาม	หนองแก้ว	ประเภา	ท้องฟ้าโปร่ง ไม่มีฝนตก	นายณรงค์ รักมิตร
	สระแก้ว	วังน้ำเย็น	ทุ่งมหาเจริญ	คลองจระเข้	ท้องฟ้าโปร่ง ไม่มีฝนตก	นางราตรี บัวผา
	จันทบุรี	เมือง	หน่วยพิทักษ์ที่ 3 (น้ำตกคลองนารายณ์)		ท้องฟ้าโปร่ง อากาศเย็น	เจ้าหน้าที่อุทยาน
	จันทบุรี	เขาคิชฌกูฏ	พลวง	ปากพลวง	ท้องฟ้าโปร่ง อากาศเย็น	นายจุมพล รุ่งแจ้ง
	จันทบุรี	ขลุง	ตะปอน	ไร่วรรณ	ท้องฟ้าโปร่ง อากาศเย็น	นายประมุข ชนม์ธรรม
กลาง	เพชรบุรี	แก่งกระจาน	ป่าเต็ง	ร่วมใจพัฒนา	ท้องฟ้าโปร่ง ไม่มีฝนตก	นายอนุพงษ์ สุขเสียม
	สระบุรี	แก่งคอย	ชะอม	หนองแหน	ท้องฟ้าโปร่ง ไม่มีฝนตก	นายไพฑูย์ แพทย์เจริญ
	สระบุรี	แก่งคอย	ชะอม	หนองแหน	ท้องฟ้าโปร่ง ไม่มีฝนตก	นายนิกร ทองอร่าม
	ลพบุรี	ชัยบาดาล	ชัยนารายณ์	โกรกรกฟ้า	ท้องฟ้าโปร่ง ไม่มีฝนตก	นายละมัย อินทองกลาง
	สุพรรณบุรี	ด่านช้าง	ห้วยขมิ้น	น้อยป่าแฝก	ท้องฟ้าโปร่ง ไม่มีฝนตก	นางบุษรา อินทอง
	ประจวบคีรีขันธ์	บางสะพาน	ชัยเกษม	ร.ชัยเกษม	ท้องฟ้าโปร่ง ไม่มีฝนตก	นายสมพงษ์ อ่อนงาม
	ประจวบคีรีขันธ์	บางสะพาน	ทองมงคล	ทรัพย์สมบูรณ์	ท้องฟ้าโปร่ง ไม่มีฝนตก	นายอำพัน เขียวเพกา
	นครนายก	เมือง	สาริกา	สาริกา	ท้องฟ้าโปร่ง ไม่มีฝนตก	นายอ่อน เชียงแสน
ตะวันออก เฉียงเหนือ	อุบลราชธานี	น้ำยืน	โตมประดิษฐ์	จันลา	ท้องฟ้าโปร่ง ไม่มีฝนตก	นางตัม ปะวา
	ชัยภูมิ	หนองบัวแดง	หนองแวง	หนองประดู่	ท้องฟ้าโปร่ง ไม่มีฝนตก	นายสัญญา จุลลันท์
	ชัยภูมิ	หนองบัวแดง	ถ้ำบัวแดง	บ่อทอง	ท้องฟ้าโปร่ง ไม่มีฝนตก	นายสัญญา จุลลันท์
	นครราชสีมา	ปักธงชัย	สะแกกราช	คลองเตย	ท้องฟ้าโปร่ง ไม่มีฝนตก	นายคณิง กรกริ่ง
	นครราชสีมา	ปากช่อง	หมูสี	ท่าช้างใต้	ท้องฟ้าโปร่ง ไม่มีฝนตก	นายบุญมี สาระมู
	เลย	ด่านซ้าย	นาดี	แก้วดาว	ท้องฟ้าโปร่ง อากาศเย็น	นายสำเนียง เนตรแสงศรี
	หนองคาย	สังคม	บ้านม่วง	ตาตเสริม	ท้องฟ้าโปร่ง อากาศเย็น	นายทรงเดช พลท่า
	ศรีสะเกษ	ภูสิงห์	ดงรัก	กลาง	ท้องฟ้าโปร่ง อากาศเย็น	นายวิชัย ราชศรี

หมายเหตุ : ศูนย์ปฏิบัติการธรณีพิบัติภัย ได้ประสานงานเครือข่ายฝักระวังแจ้งเดือนธันวาคมปีบัญชี จำนวน 52 คน เพื่อรวบรวมข้อมูลในพื้นที่เพื่อจัดทำรายงานสถานการณ์ธรณีพิบัติภัยประจำวัน วันพฤหัสบดีที่ 13 ตุลาคม พ.ศ. 2565