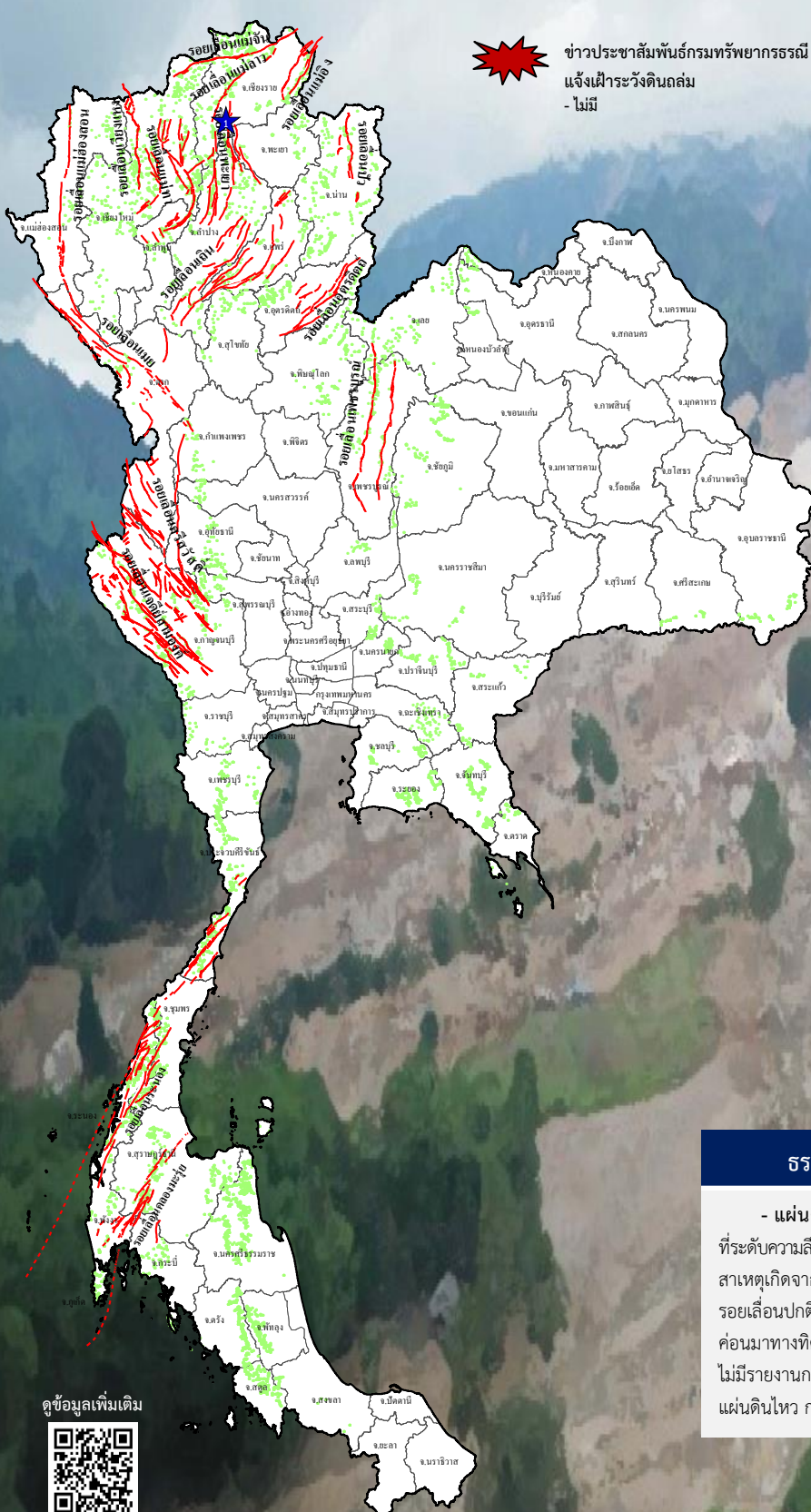





## รายงานสถานการณ์ธรณีพิบัติภัยประจำวัน


วันอาทิตย์ที่ 16 ตุลาคม 2565 เวลา 10.00 น.



 ข่าวประชาสัมพันธ์กรมทรัพยากรธรณี  
แจ้งเฝ้าระวังดินถล่ม  
- ไม่มี

### ประเภทของภัยที่เกิด

คำอธิบายสัญลักษณ์

-  พื้นที่ประกาศเฝ้าระวังดินถล่มของกรมทรัพยากรธรณี
-  พื้นที่ติดตามและเฝ้าระวังสถานการณ์ธรณีพิบัติภัยดินถล่มและน้ำป่าไหลหลากของกรมทรัพยากรธรณี (1)
-  ดินถล่ม/ดินไหล/หินร่วง/รอยแยก
-  จุดเหนือศูนย์เกิดแผ่นดินไหว (1)
-  สถานี
-  หลุมยุบ/ดินทรุดตัว
-  ปริมาณน้ำฝนในพื้นที่เสี่ยงภัยมากกว่า 100 มม. ขึ้นไป
-  อาสาสมัครเครือข่ายวัดปริมาณน้ำฝนของกรมทรัพยากรธรณี
-  รอยเลื่อนมีพลัง
-  รอยเลื่อนมีพลังโดยประมาณ

### พื้นที่ติดตามและเฝ้าระวังสถานการณ์ธรณีพิบัติภัยดินถล่มและน้ำป่าไหลหลากของกรมทรัพยากรธรณี

- เหนือ ➤ ไม่มี
- กลาง ➤ ไม่มี
- ตะวันออก ➤ ไม่มี
- เฉียงเหนือ ➤ ไม่มี
- ตะวันออก ➤ ไม่มี
- ใต้ ➤ ภูเก็ต

### ธรณีพิบัติภัยภายในประเทศ รอบ 24 ชั่วโมง

- แผ่นดินไหว : เวลา 00.03 น. เกิดแผ่นดินไหวบนบก ขนาด 1.7 ที่ระดับความลึก 2 กิโลเมตร บริเวณตำบลท่าจำปี อำเภอเมืองพะเยา จังหวัดพะเยา สาเหตุเกิดจากการเคลื่อนตัวของกลุ่มรอยเลื่อนพะเยามีรูปแบบการเคลื่อนตัวเป็นรอยเลื่อนปกติ (Normal fault) โดยมีทิศทางการวางตัวในแนวเกือบทิศเหนือ-ใต้ ค่อนมาทางทิศตะวันตกเฉียงเหนือ จากเหตุการณ์แผ่นดินไหวในครั้งนี้ เบื้องต้นไม่มีรายงานการรับรู้ถึงแรงสั่นสะเทือนและความเสียหาย (ที่มา : กองเฝ้าระวังแผ่นดินไหว กรมอุตุนิยมวิทยา และกรมทรัพยากรธรณี)

ดูข้อมูลเพิ่มเติม





รายงานสถานการณ์ธรณีพิบัติภัยประจำวัน  
วันอาทิตย์ที่ 16 ตุลาคม พ.ศ. 2565 เวลา 10.00 น.



1. ข่าวประชาสัมพันธ์กรมทรัพยากรธรณี แจ้งเฝ้าระวังดินถล่ม

- ไม่มี

2. ธรณีพิบัติภัยภายในประเทศ รอบ 24 ชั่วโมง

2.1 ดินถล่ม น้ำป่าไหลหลาก ดินไหล หินร่วง รอยแยก และหลุมยุบ

- ไม่มี

2.2 แผ่นดินไหว

- เวลา 00.03 น. เกิดแผ่นดินไหวบนบก ขนาด 1.7 ที่ระดับความลึก 2 กิโลเมตร บริเวณตำบลท่าจำปี อำเภอเมืองพะเยา จังหวัดพะเยา สาเหตุเกิดจากการเคลื่อนตัวของกลุ่มรอยเลื่อนพะเยา มีรูปแบบการเคลื่อนตัวเป็นรอยเลื่อนปกติ (Normal fault) โดยมีทิศทางการวางตัวในแนวเกือบทิศเหนือ-ใต้ ค่อนมาทางทิศตะวันตกเฉียงเหนือ จากเหตุการณ์แผ่นดินไหวในครั้งนี้ เบื้องต้นไม่มีรายงานการรับรู้ถึงแรงสั่นสะเทือนและความเสียหาย (ที่มา : กองเฝ้าระวังแผ่นดินไหว กรมอุตุนิยมวิทยา และกรมทรัพยากรธรณี)

3. ธรณีพิบัติภัยทั่วโลก รอบ 24 ชั่วโมง ที่มีผลกระทบรุนแรง (ดินถล่ม ภูเขาไฟระเบิด แผ่นดินไหว สึนามิ หลุมยุบและอื่นๆ)

- ไม่มี

4. แนวทางการบริหาร

กรณีสถานการณ์ปกติ

- กรมทรัพยากรธรณี ร่วมกับหน่วยงานต่างๆ ที่เกี่ยวข้องดำเนินการติดตามสถานการณ์อย่างต่อเนื่องสม่ำเสมอ เพื่อให้พร้อมสำหรับการแลกเปลี่ยนและสนับสนุนข้อมูลด้านการบริหารจัดการภัยพิบัติภัยของแต่ละหน่วยงาน และเป็นการช่วยบรรเทาและลดผลกระทบจากพิบัติภัยที่อาจเกิดขึ้นต่อชีวิตและทรัพย์สินของประชาชนอีกทางหนึ่ง
- หน่วยงานที่เกี่ยวข้องเตรียมความพร้อมเพื่อรับมือกับสถานการณ์ที่อาจเกิดขึ้นได้อย่างทัน่วงที
- แจ้งข้อมูล/ข่าวสาร/รายงาน อย่างสม่ำเสมอ

5. พื้นที่ติดตามและเฝ้าระวังสถานการณ์ธรณีพิบัติภัยดินถล่มและน้ำป่าไหลหลากของกรมทรัพยากรธรณี

- เนื่องจากในพื้นที่เสี่ยงดินถล่มมีฝนตกหนัก ประกอบกับมีพื้นที่คาดการณ์ปริมาณน้ำฝนที่อาจก่อให้เกิดดินถล่ม โดยเฉพาะในบริเวณภาคใต้ จังหวัดภูเก็ต ศูนย์ปฏิบัติการธรณีพิบัติภัยจึงได้ทำการเฝ้าระวังและติดตามสถานการณ์ธรณีพิบัติภัยดินถล่มและน้ำป่าไหลหลากเป็นพิเศษ และจะทำการแจ้งอาสาสมัครเครือข่ายในพื้นที่เสี่ยงภัยต่อไป

ข้อมูลสนับสนุนที่ใช้ในการวิเคราะห์ ติดตามและเฝ้าระวังธรณีพิบัติภัยดินถล่ม ศูนย์ปฏิบัติการธรณีพิบัติภัย มีดังนี้

• สภาพอากาศ (กรมอุตุนิยมวิทยา)

- พยากรณ์อากาศ 24 ชั่วโมง บริเวณความกดอากาศสูงหรือมวลอากาศเย็นกำลังค่อนข้างแรงอีกระลอกหนึ่งจากประเทศจีนได้แผ่ลงมาปกคลุมประเทศไทยตอนบนและทะเลจีนใต้ในวันนี้ (16 ต.ค. 65) ลักษณะเช่นนี้ทำให้ประเทศไทยตอนบนมีอากาศเย็นกับมีลมแรง และมีฝนบางแห่ง ในขณะที่ร่องมรสุมยังคงพาดผ่านภาคใต้ตอนกลาง ทำให้ภาคใต้มีฝนตกต่อเนื่อง และมีฝนตกหนักถึงหนักมากบางแห่ง ขอให้ประชาชนในบริเวณดังกล่าวระวังอันตรายจากฝนตกหนักถึงหนักมากและฝนที่ตกสะสมซึ่งอาจทำให้เกิดน้ำท่วมฉับพลันและน้ำป่าไหลหลาก โดยเฉพาะพื้นที่ลาดเชิงเขาใกล้ทางน้ำไหลผ่านและพื้นที่ลุ่มไว้ด้วย สำหรับคลื่นลมบริเวณทะเลอันดามันและอ่าวไทยมีกำลังแรงขึ้น โดยมีคลื่นสูง 1-2 เมตร บริเวณที่มีฝนฟ้าคะนองคลื่นสูงมากกว่า 2 เมตร ขอให้ชาวเรือในบริเวณดังกล่าวเดินเรือด้วยความระมัดระวังและหลีกเลี่ยงการเดินเรือบริเวณที่มีฝนฟ้าคะนอง

อนึ่ง พายุไซร่อน “เนสาท” บริเวณตอนบนของประเทศฟิลิปปินส์ มีแนวโน้มจะทวีกำลังแรงขึ้น และเคลื่อนตัวลงสู่ทะเลจีนใต้ตอนบนในวันนี้ (16 ต.ค. 65) คาดว่าพายุนี้จะเคลื่อนผ่านตอนใต้ของเกาะไหหลำ ประเทศจีน และเคลื่อนเข้าใกล้ชายฝั่งประเทศเวียดนามตอนบนในช่วงวันที่ 19 – 20 ต.ค. 65 หลังจากนั้นจะอ่อนกำลังลงตามลำดับอย่างรวดเร็วในระยะต่อไป

- ปริมาณน้ำฝนสูงสุดวัดได้ที่สถานีอุตุนิยมวิทยา อำเภอเมือง จังหวัดภูเก็ต 149.8 มม. (ที่มา : กรมอุตุนิยมวิทยา)

• ปริมาณน้ำฝนและเกณฑ์การแจ้งเตือนจากสถานีตรวจติดตามการเคลื่อนตัวของมวลดิน ของกรมทรัพยากรธรณี จำนวน 25 สถานี

- ปริมาณน้ำฝนสูงสุดวัดได้ที่สถานีบ้านหน้าหม้อ ตำบลกระบังน้อย อำเภอเมือง จังหวัดกระบี่ 17.4 มม. / ปริมาณน้ำฝนอยู่ในเกณฑ์ปกติ

• พื้นที่คาดการณ์ปริมาณน้ำฝนที่อาจก่อให้เกิดดินถล่มล่วงหน้า 3 วัน จากแบบจำลองพื้นที่อ่อนไหวต่อดินถล่มแบบพลวัต (AP Model) สำหรับศูนย์ปฏิบัติการธรณีพิบัติภัย

- เนื่องจากระบบขัดข้อง

หมายเหตุ AP Model เป็นการวิเคราะห์ข้อมูลเชิงสถิติของปริมาณน้ำฝนสะสมและเหตุการณ์ดินถล่มในอดีตนำมาสร้างเกณฑ์น้ำฝนสะสมวิกฤตสำหรับเฝ้าระวังและแจ้งเตือนภัยดินถล่ม ข้อมูลการคาดการณ์ปริมาณน้ำฝนล่วงหน้า 72 ชั่วโมง โดยสถาบันสารสนเทศทรัพยากรน้ำ (องค์การมหาชน) ได้นำมาวิเคราะห์ด้วยแบบจำลอง AP Model เพื่อคาดการณ์พื้นที่ที่จะติดตาม/เฝ้าระวังธรณีพิบัติภัยดินถล่มล่วงหน้า

• ปริมาณน้ำฝนที่วัดได้จากเครือข่ายเฝ้าระวังแจ้งเตือนธรณีพิบัติภัยในรอบ 24 ชั่วโมง (15 ต.ค. 65 เวลา 07.00 น. – 16 ต.ค. 65 เวลา 07.00 น.)

ภาค	จังหวัด / อำเภอ / ตำบล / หมู่บ้าน				ข้อมูลปริมาณน้ำฝน (รอบ 24 ชม.)	เครือข่ายฯ ทธ. (ผู้รายงาน)
เหนือ	อุทัยธานี	บ้านไร่	คอกควาย	น้อย	วัดปริมาณน้ำฝนได้ 25 มม.	นายธงชัย ชัยเด่นพงษ์
	เพชรบูรณ์	หล่มเก่า	บ้านเนิน	โจ๊ะโหวะเหนือ	วัดปริมาณน้ำฝนได้ 16 มม.	นายทอน กงมนต์
	พิษณุโลก	วังทอง	วังนกแอ่น	น้ำพรม	วัดปริมาณน้ำฝนได้ 10 มม.	นายสมพงษ์ พิมพ์เสน
	อุทัยธานี	บ้านไร่	บ้านไร่	หัวนา	วัดปริมาณน้ำฝนได้ 6 มม.	นายอุดมศักดิ์ ทองสุข
	อุตรดิตถ์	น้ำปาด	น้ำไคร้	ปางเกลือ	วัดปริมาณน้ำฝนได้ 6 มม.	นายเกษม มาท่ามา
	กำแพงเพชร	เมือง	นาบ่อคำ	ปางขนุน	วัดปริมาณน้ำฝนได้ 5 มม.	นายจีระ ชัดสาย
	เชียงใหม่	อมก๋อย	นาเกียน	อุตุ้ม	ท้องฟ้าครึ้ม มีฝนตกปรอยๆ	นายกฤษดา ปรีชญาภูวคณ
	เชียงใหม่	หางดง	บ้านปง	ปงใต้	ท้องฟ้าครึ้ม มีฝนตกปรอยๆ	นายวรวิทย์ อินก้อน
	ลำพูน	แม่ทา	ทากาศ	ดอยแช่	ท้องฟ้าครึ้ม มีฝนตกปรอยๆ	นายสุทัศน์ นันตาทากาศ
	ลำปาง	งาว	บ้านหวด	ปางหละ	ท้องฟ้าครึ้ม อากาศเย็น	นายวัลลพ นาทหลวง
	แพร่	ร้องกวาง	บ้านเวียง	อ้อย	ท้องฟ้าครึ้ม อากาศเย็น	นางจรีญา พันธุ์ดี
	แพร่	ลอง	หัวทุ่ง	นาอุ่นน่อง	ท้องฟ้าครึ้ม อากาศเย็น	นายเกษม ฝันแบน
	น่าน	บ่อเกลือ	บ่อเกลือเหนือ	บ่อหยวก	ท้องฟ้าครึ้ม อากาศเย็น	นายไสว อักขระระ
	อุตรดิตถ์	น้ำปาด	น้ำไคร้	ห้วยน้ำไหล	ท้องฟ้าครึ้ม อากาศเย็น	นายจันทร์ สมพา
	กำแพงเพชร	คลองลาน	โป่งน้ำร้อน	โป่งน้ำร้อน	ท้องฟ้าครึ้ม อากาศเย็น	นางกำไร อุ๋นเป็นนิจ
	สุโขทัย	บ้านด่านลานหอย	ตลิ่งชัน	วังไทรย้อย	ท้องฟ้าครึ้ม อากาศเย็น	นายบุญตา หิรัญเขต
ใต้	พังงา	กะปง	เหล	ช้างเขือ	วัดปริมาณน้ำฝนได้ 79 มม.	นายจรีต แสงทอง
	กระบี่	เมือง	เขาคราม	พรุจำปา	วัดปริมาณน้ำฝนได้ 46 มม.	นายสมัย ทัดศรี
	ตรัง	ห้วยยอด	ปากแจ่ม	ท่ามะปราง	วัดปริมาณน้ำฝนได้ 45 มม.	นายจรัญ สมบูรณ์
	ตรัง	ห้วยยอด	ปากแจ่ม	ในเขา	วัดปริมาณน้ำฝนได้ 40 มม.	นายสมคิด นาเลื้อน
	ระนอง	ละอุ่น	บางแก้ว	บางแก้วน้อย	วัดปริมาณน้ำฝนได้ 35 มม.	นายทันวิทย์ เพ็ชรศรี
	พังงา	คุระบุรี	แม่นางขาว	โชคอำนวย	วัดปริมาณน้ำฝนได้ 10 มม.	นายพรสุริยา พิศแก้ว
	สุราษฎร์ธานี	วิภาวดี	ตะกุกเหนือ	บางเหมา	วัดปริมาณน้ำฝนได้ 6 มม.	นายมานพ พลภักดี
	นครศรีธรรมราช	สิชล	เขาน้อย	ยอดน้ำ	วัดปริมาณน้ำฝนได้ 3 มม.	นายสุเทพ โมอ่อน
	พังงา	กะปง	เหล	ในเหล	ท้องฟ้าครึ้ม มีฝนตกปรอยๆ	นายสถิต ลู่อ่าม
	สตูล	ละงู	น้ำผุด	วังสายทอง	ท้องฟ้าครึ้ม มีฝนตกปรอยๆ	นายไม พูลภักดี
	ภูเก็ต	เมือง	กะรน	กะรน	ท้องฟ้าครึ้ม เมื่อวานมีฝนตกหนัก	นางประภา อรุณ
	สุราษฎร์ธานี	คีรีรัฐนิคม	น้ำหัก	ปากพาย	ท้องฟ้าครึ้ม ไม่มีฝนตก	นายชนกพงศ์ ภู่วัยล่า
ตะวันออก	ปราจีนบุรี	ประจันตคาม	โพธิ์งาม	คลองพันปลา	ท้องฟ้าครึ้ม อากาศเย็น	นายคำมี มิ่งสุลย์
	จันทบุรี	สอยดาว	ทรายขาว	ซับตาพูด	ท้องฟ้าครึ้ม อากาศเย็น	นายจำเริญ เพชรสุวรรณ
	จันทบุรี	เขาคิชฌกูฏ	พลวง	ปากพลวง	ท้องฟ้าครึ้ม อากาศเย็น	นายจุมพล รุ่งแจ้ง
	จันทบุรี	เขาคิชฌกูฏ	ตะเคียนทอง	ชำเคระห์	ท้องฟ้าครึ้ม อากาศเย็น	นายเชิ่อม วรณภักดี
	ระยอง	แกลง	เนินขี้	เนินทราย	ท้องฟ้าครึ้ม อากาศเย็น	นางสุภาพร เมตตา
	ตราด	บ่อไร่	หนองบอน	คอแล	ท้องฟ้าครึ้ม อากาศเย็น	นายบุญมัน ไชยะวงษ์
	สระแก้ว	วังน้ำเย็น	ทุ่งมหาเจริญ	คลองจระเข้	ท้องฟ้าครึ้ม อากาศเย็น	นางวิไล ชัยชาติ
	ฉะเชิงเทรา	ท่าตะเกียบ	คลองตะเกรา	ห้วยตะปอก	ท้องฟ้าครึ้ม อากาศเย็น	นายนิพล พรหมศรี
	ชลบุรี	บ่อทอง	พลวงทอง	เขาใหญ่	ท้องฟ้าโปร่ง อากาศเย็น	นายประภาส แซ่อึ้ง
	กลาง	กาญจนบุรี	ทองผาภูมิ	ปิล็อก	อีต่อง	วัดปริมาณน้ำฝนได้ 27 มม.
สระบุรี		แก่งคอย	ชะอม	หนองแหน	ท้องฟ้าครึ้ม มีฝนตกปรอยๆ	นายนิกร ทองอร่าม
ลพบุรี		ชัยบาดาล	ชัยนารายณ์	โกรกรักฟ้า	ท้องฟ้าครึ้ม มีฝนตกปรอยๆ	นายละมัย อินทองกลาง
สุพรรณบุรี		ด่านช้าง	ห้วยขมิ้น	ป่าสี	ท้องฟ้าครึ้ม มีฝนตกปรอยๆ	นายสาย กาฬภักดี
นครนายก		เมือง	สาริกา	ใหม่	ท้องฟ้าครึ้ม อากาศเย็น	นางพิศมัย พุ่มมีดี
เพชรบุรี		แก่งกระจาน	ป่าเต็ง	ร่วมใจพัฒนา	ท้องฟ้าครึ้ม อากาศเย็น	นายอนุพงษ์ สุขเสียม
กาญจนบุรี		ไทรโยค	วังกระแจะ	พุน้ำ	ท้องฟ้าโปร่ง อากาศเย็น	นายสมชาย ลิมา
ตะวันออก เฉียงเหนือ	ขอนแก่น	เวียงเก่า	ศูนย์ศึกษาและวิจัยไดโนเสาร์ภูเวียง		วัดปริมาณน้ำฝนได้ 20 มม.	นายภูผา คำมุงคุณ
	อุบลราชธานี	นาจะหลวย	บ้านตุ้ม	ทุ่งเงิน	วัดปริมาณน้ำฝนได้ 9 มม.	นายวีระชัย โภชา
	นครราชสีมา	ปากช่อง	หมูสี	ท่าช้างใต้	ท้องฟ้าครึ้ม มีฝนตกปรอยๆ	นายบุญมี สารามู
	เลย	ภูกระดึง	ศรีฐาน	อิลีศ	ท้องฟ้าครึ้ม อากาศหนาว	นายบุญเยี่ยม คำมุงคุณ
	หนองบัวลำภู	สุวรรณคูหา	บ้านโคก	โนนบ่อแดง	ท้องฟ้าครึ้ม อากาศเย็น	นางมาย กิ่งพา
	ศรีสะเกษ	ภูสิงห์	ไพรพัฒนา	โอปิ่งใกล้	ท้องฟ้าครึ้ม อากาศเย็น	นายสมรัตน์ เป็นผล
	ชัยภูมิ	เทพสถิต	นายางกลัก	โคกอนุ	ท้องฟ้าโปร่ง อากาศเย็น	นายสงวน อุดมนอก

หมายเหตุ : ศูนย์ปฏิบัติการธรณีพิบัติภัย ได้ประสานงานเครือข่ายเฝ้าระวังแจ้งเตือนธรณีพิบัติภัย จำนวน 51 คน เพื่อรวบรวมข้อมูลในพื้นที่เพื่อจัดทำรายงานสถานการณ์ธรณีพิบัติภัยประจำวัน วันอาทิตย์ที่ 16 ตุลาคม พ.ศ. 2565