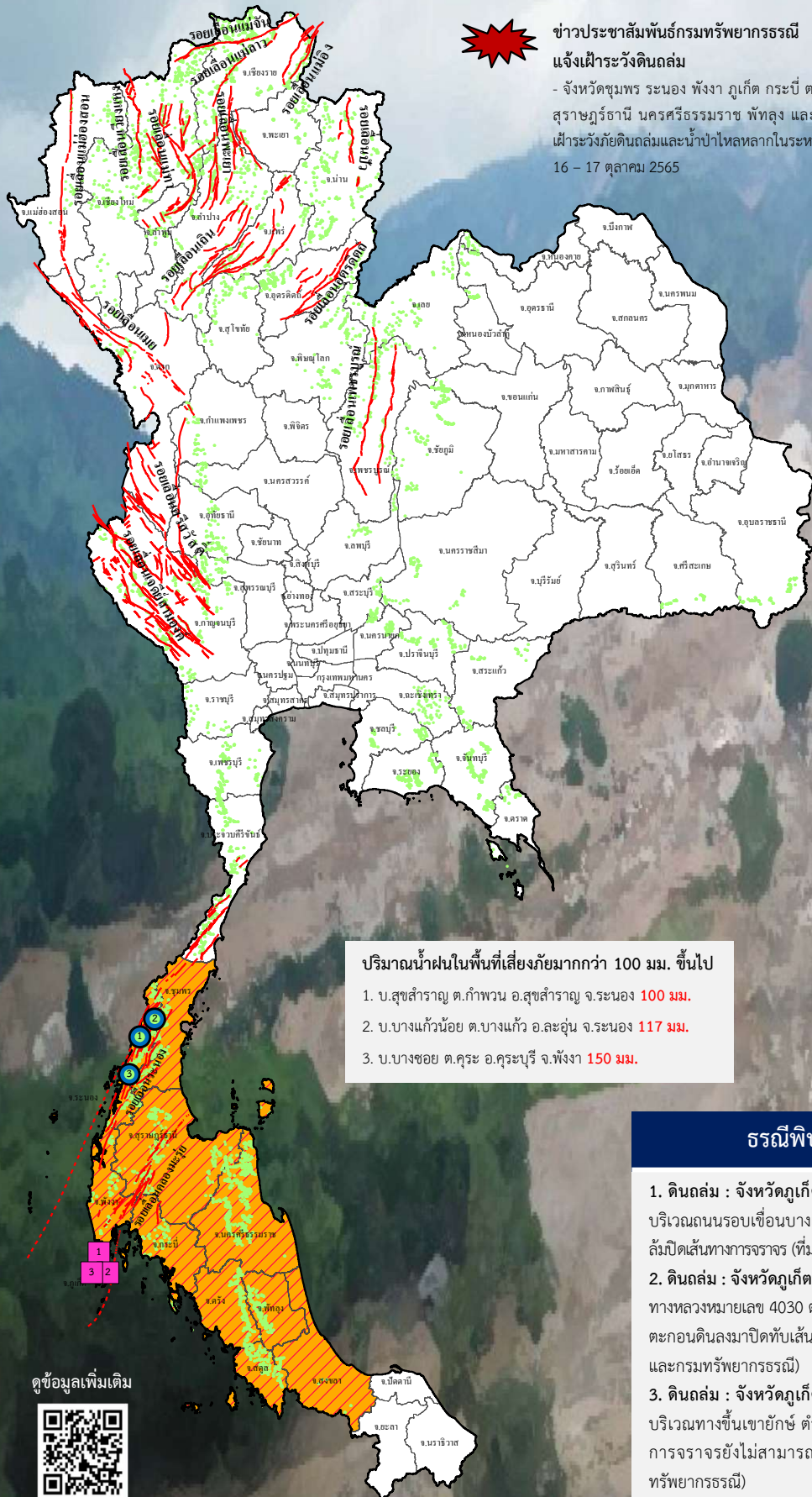




## รายงานสถานการณ์ธรณีพิบัติภัยประจำวัน

วันจันทร์ที่ 17 ตุลาคม 2565 เวลา 09.30 น.



**ข่าวประชาสัมพันธ์กรมทรัพยากรธรณี**  
**แจ้งเฝ้าระวังดินถล่ม**  
 - จังหวัดชุมพร ระนอง พังงา ภูเก็ต กระบี่ ตรัง สตูล สุราษฎร์ธานี นครศรีธรรมราช พัทลุง และสงขลา  
 เฝ้าระวังภัยดินถล่มและน้ำป่าไหลหลากในระหว่างวันที่ 16 - 17 ตุลาคม 2565

### ประเภทของภัยที่เกิด

#### คำอธิบายสัญลักษณ์

- พื้นที่ประกาศเฝ้าระวังดินถล่มของกรมทรัพยากรธรณี (11)
- พื้นที่ติดตามและเฝ้าระวังสถานการณ์ธรณีพิบัติภัยดินถล่มและน้ำป่าไหลหลากของกรมทรัพยากรธรณี (11)
- ดินถล่ม/ดินไหล/หินร่วง/รอยแยก (3)
- จุดเหนือศูนย์เกิดแผ่นดินไหว
- สีนามิ
- หลุมยุบ/ดินทรุดตัว
- ปริมาณน้ำฝนในพื้นที่เสี่ยงภัยมากกว่า 100 มม. ขึ้นไป (3)
- อาสาสมัครเครือข่ายวัดปริมาณน้ำฝนของกรมทรัพยากรธรณี
- รอยเลื่อนมีพลัง
- รอยเลื่อนมีพลังโดยประมาณ

### พื้นที่ติดตามและเฝ้าระวังสถานการณ์ธรณีพิบัติภัยดินถล่มและน้ำป่าไหลหลากของกรมทรัพยากรธรณี

เหนือ	➤	ไม่มี
กลาง	➤	ไม่มี
ตะวันออก	➤	ไม่มี
เฉียงเหนือ	➤	ไม่มี
ตะวันออก	➤	ไม่มี
ใต้	➤	ชุมพร ระนอง พังงา ภูเก็ต กระบี่ ตรัง สตูล สุราษฎร์ธานี นครศรีธรรมราช พัทลุง และสงขลา

**ปริมาณน้ำฝนในพื้นที่เสี่ยงภัยมากกว่า 100 มม. ขึ้นไป**

1. บ.สุขสำราญ ต.กำพวน อ.สุขสำราญ จ.ระนอง **100 มม.**
2. บ.บางแก้วน้อย ต.บางแก้ว อ.ละอุ่น จ.ระนอง **117 มม.**
3. บ.บางซอย ต.คุระ อ.คุระบุรี จ.พังงา **150 มม.**

### ธรณีพิบัติภัยภายในประเทศ รอบ 24 ชั่วโมง

1. ดินถล่ม : จังหวัดภูเก็ต วานนี้ (16 ต.ค. 65) เกิดการไถลสไลของดินและหิน (Debris slide) บริเวณถนนรอบเขื่อนบางเหนียวดำ ตำบลศรีสุนทร อำเภอกลาง สงผลให้ตะกอนดินและต้นไม้ล้มปิดเส้นทางจราจร (ที่มา : กรมป้องกันและบรรเทาสาธารณภัย และกรมทรัพยากรธรณี)
2. ดินถล่ม : จังหวัดภูเก็ต วานนี้ (16 ต.ค. 65) เกิดการไถลสไลของดินและหิน (Debris slide) บนทางหลวงหมายเลข 4030 ตอน ถลาง - หาดราไวย์ บริเวณ กม.11+800 อำเภอเมืองภูเก็ต ส่งผลให้ตะกอนดินลงมาปิดทับเส้นทางสัญจร 1 ช่องจราจร (ที่มา : กรมป้องกันและบรรเทาสาธารณภัย และกรมทรัพยากรธรณี)
3. ดินถล่ม : จังหวัดภูเก็ต วานนี้ (16 ต.ค. 65) เกิดการไถลสไลของดินและหิน (Debris slide) บริเวณทางขึ้นเขายักษ์ ตำบลกมลา อำเภอกะทู้ ส่งผลให้เสาไฟฟ้าหักโค่นจำนวน 2 ต้น และการจราจรยังไม่สามารถผ่านได้ (ที่มา : เหยี่ยวข่าว ภูเก็ต Newshawk Phuket และกรมทรัพยากรธรณี)





รายงานสถานการณ์ธรณีพิบัติภัยประจำวัน  
วันจันทร์ที่ 17 ตุลาคม พ.ศ. 2565 เวลา 09.30 น.



### 1. ข่าวประชาสัมพันธ์กรมทรัพยากรธรณี แจ้งเฝ้าระวังดินถล่ม

- ข่าวประชาสัมพันธ์กรมทรัพยากรธรณี ฉบับที่ 39/2565 ขอให้อาสาสมัครเครือข่ายเฝ้าระวังแจ้งเตือนธรณีพิบัติภัยในพื้นที่จังหวัดชุมพร ระนอง พังงา ภูเก็ต กระบี่ ตรัง สตูล สุราษฎร์ธานี นครศรีธรรมราช พัทลุง และสงขลา เฝ้าระวังภัยดินถล่มและน้ำป่าไหลหลากในระหว่างวันที่ 16 – 17 กันยายน 2565

### 2. ธรณีพิบัติภัยภายในประเทศ รอบ 24 ชั่วโมง

#### 2.1 ดินถล่ม น้ำป่าไหลหลาก ดินไหล หินร่วง รอยแยก และหลุมยุบ

- ดินถล่ม : จังหวัดภูเก็ต วานนี้ (16 ต.ค. 65) เกิดการไถลลื่นของดินและหิน (Debris slide) บริเวณถนนรอบเขื่อนบางเหนียวดำ ตำบลศรีสุนทร อำเภอลาดสง ผลให้ตะกอนดินและต้นไม้ล้มปิดเส้นทางจราจร (ที่มา : กรมป้องกันและบรรเทาสาธารณภัย และกรมทรัพยากรธรณี)

- ดินถล่ม : จังหวัดภูเก็ต วานนี้ (16 ต.ค. 65) เกิดการไถลลื่นของดินและหิน (Debris slide) บนทางหลวงหมายเลข 4030 ตอน ถลา - หาดราไวย์ บริเวณ กม.11+800 อำเภอเมืองภูเก็ต ส่งผลให้ตะกอนดินลงมาปิดทับเส้นทางสัญจร 1 ช่องจราจร (ที่มา : กรมป้องกันและบรรเทาสาธารณภัย และกรมทรัพยากรธรณี)

- ดินถล่ม : จังหวัดภูเก็ต วานนี้ (16 ต.ค. 65) เกิดการไถลลื่นของดินและหิน (Debris slide) บริเวณทางขึ้นเขายักษ์ ตำบลกมลา อำเภอกะทู้ ส่งผลให้เสาไฟฟ้าหักโค่นจำนวน 2 ต้น และการจราจรยังไม่สามารถผ่านได้ (ที่มา : เขียวข่าว ภูเก็ต Newshawk Phuket และกรมทรัพยากรธรณี)

#### 2.2 แผ่นดินไหว

- ไม่มี

### 3. ธรณีพิบัติภัยทั่วโลก รอบ 24 ชั่วโมง ที่มีผลกระทบรุนแรง (ดินถล่ม ภูเขาไฟระเบิด แผ่นดินไหว สึนามิ หลุมยุบและอื่นๆ)

- ไม่มี

### 4. แนวทางการบริหาร

#### กรณีมีข่าวประชาสัมพันธ์กรมทรัพยากรธรณี

- ประกาศเฝ้าระวังภัยดินถล่มและน้ำป่าไหลหลากในพื้นที่เสี่ยงภัยโดยเฉพาะในพื้นที่จังหวัดชุมพร ระนอง พังงา ภูเก็ต กระบี่ ตรัง สตูล สุราษฎร์ธานี นครศรีธรรมราช พัทลุง และสงขลา เพื่อให้หน่วยงานที่เกี่ยวข้องและประชาชนในพื้นที่เสี่ยงภัยทำการเฝ้าระวังและแจ้งเตือนภัยได้ทันทั่วทั้ง รวมทั้งการเตรียมความพร้อมรับมือกับสถานการณ์ธรณีพิบัติภัยที่อาจเกิดขึ้นได้
- หน่วยงานที่เกี่ยวข้องในพื้นที่ติดตามสถานการณ์อย่างใกล้ชิดและต่อเนื่อง หากมีสถานการณ์ธรณีพิบัติภัยเกิดขึ้นในพื้นที่ เจ้าหน้าที่ต้องเข้าตรวจสอบพื้นที่เกิดเหตุอย่างทันทั่วทั้ง เพื่อสร้างความมั่นใจและให้คำแนะนำเบื้องต้นกับประชาชนในพื้นที่เสี่ยงภัย

### 5. พื้นที่ติดตามและเฝ้าระวังสถานการณ์ธรณีพิบัติภัยดินถล่มและน้ำป่าไหลหลากของกรมทรัพยากรธรณี

- เนื่องจากในพื้นที่เสี่ยงดินถล่มมีฝนตกหนัก โดยเฉพาะในบริเวณภาคใต้ จังหวัดชุมพร ระนอง พังงา ภูเก็ต กระบี่ ตรัง สตูล สุราษฎร์ธานี นครศรีธรรมราช พัทลุง และสงขลา ศูนย์ปฏิบัติการธรณีพิบัติภัยจึงได้ทำการเฝ้าระวังและติดตามสถานการณ์ธรณีพิบัติภัยดินถล่มและน้ำป่าไหลหลากเป็นพิเศษ และจะทำการแจ้งอาสาสมัครเครือข่ายในพื้นที่เสี่ยงภัยต่อไป

#### ข้อมูลสนับสนุนที่ใช้ในการวิเคราะห์ ติดตามและเฝ้าระวังธรณีพิบัติภัยดินถล่ม ศูนย์ปฏิบัติการธรณีพิบัติภัย มีดังนี้

##### • สภาพอากาศ (กรมอุตุนิยมวิทยา)

- พยากรณ์อากาศ 24 ชั่วโมง บริเวณความกดอากาศสูงหรือมวลอากาศเย็นกำลังค่อนข้างแรงจากประเทศจีนได้แผ่ลงมาปกคลุมประเทศไทยตอนบนและทะเลจีนใต้ ลักษณะเช่นนี้ทำให้ประเทศไทยตอนบนมีอากาศเย็นกับมีลมแรงและมีฝนบางแห่ง ในขณะที่ร่องมรสุมยังคงพาดผ่านภาคใต้ตอนกลาง ทำให้ภาคใต้มีฝนตกต่อเนื่องและมีฝนตกหนักถึงหนักมากบางแห่ง ขอให้ประชาชนในบริเวณดังกล่าวระวังอันตรายจากฝนตกหนักถึงหนักมากและฝนที่ตกสะสมซึ่งอาจทำให้เกิดน้ำท่วมฉับพลันและน้ำป่าไหลหลาก โดยเฉพาะพื้นที่ลาดเชิงเขาใกล้ทางน้ำไหลผ่านและพื้นที่ลุ่มไว้ด้วย

อนึ่ง พายุโซนร้อนกำลังแรง “เนสสาท” บริเวณทะเลจีนใต้ตอนบนมีแนวโน้มจะทวีกำลังแรงขึ้นพายุไต้ฝุ่น คาดว่าพายุนี้จะเคลื่อนผ่านตอนใต้ของเกาะไหหลำ ประเทศจีน และเคลื่อนเข้าใกล้ชายฝั่งประเทศเวียดนามตอนบนในช่วงวันที่ 19-20 ต.ค. 65 หลังจากนั้นจะอ่อนกำลังลงตามลำดับอย่างรวดเร็ว

- ปริมาณน้ำฝนสูงสุดวัดได้ที่สถานีบ้านท่าจั่ว อำเภอห้วยยอด จังหวัดตรัง 190.5 มม. (ที่มา : สถาบันสารสนเทศทรัพยากรน้ำ (องค์การมหาชน))

##### • ปริมาณน้ำฝนและเกณฑ์การแจ้งเตือนจากสถานีตรวจติดตามการเคลื่อนตัวของมวลดิน ของกรมทรัพยากรธรณี จำนวน 25 สถานี

- ปริมาณน้ำฝนสูงสุดวัดได้ที่สถานีบ้านสวนทุเรียน ตำบลมระเร็ด อำเภอเกาะสมุย จังหวัดสุราษฎร์ธานี 29.8 มม. / ปริมาณน้ำฝนอยู่ในเกณฑ์ปกติ

##### • พื้นที่คาดการณ์ปริมาณน้ำฝนที่อาจก่อให้เกิดดินถล่มล่วงหน้า 3 วัน จากแบบจำลองพื้นที่อ่อนไหวต่อดินถล่มแบบพลวัต (AP Model)

สำหรับศูนย์ปฏิบัติการธรณีพิบัติภัย

- ไม่มีพื้นที่คาดการณ์ / เฝ้าระวังในระยะ 2-3 วัน

หมายเหตุ AP Model เป็นการวิเคราะห์ข้อมูลเชิงสถิติของปริมาณน้ำฝนสะสมและเหตุการณ์ดินถล่มในอดีตนำมาสร้างเกณฑ์น้ำฝนสะสมวิกฤตสำหรับเฝ้าระวังและแจ้งเตือนภัยดินถล่ม ข้อมูลการคาดการณ์ปริมาณน้ำฝนล่วงหน้า 72 ชั่วโมง โดยสถาบันสารสนเทศทรัพยากรน้ำ (องค์การมหาชน) ได้นำมาวิเคราะห์ด้วยแบบจำลอง AP Model เพื่อคาดการณ์พื้นที่ที่จะติดตาม/เฝ้าระวังธรณีพิบัติภัยดินถล่มล่วงหน้า

• ปริมาณน้ำฝนที่วัดได้จากเครือข่ายเฝ้าระวังแจ้งเตือนธรณีพิบัติภัยในรอบ 24 ชั่วโมง (16 ต.ค. 65 เวลา 07.00 น. – 17 ต.ค. 65 เวลา 07.00 น.)

ภาค	จังหวัด / อำเภอ / ตำบล / หมู่บ้าน				ข้อมูลปริมาณน้ำฝน (รอบ 24 ชม.)	เครือข่ายฯ ทธ. (ผู้รายงาน)
เหนือ	เพชรบูรณ์	เมือง	นายม	น้ำโจน	วัดปริมาณน้ำฝนได้ 7 มม.	นายฉลง แสนชัย
	อุทัยธานี	บ้านไร่	บ้านไร่	หัวนา	วัดปริมาณน้ำฝนได้ 5 มม.	นายอุดมศักดิ์ ทองสุข
	แพร่	ลอง	บ่อเหล็กทอง	นาตุ้ม	วัดปริมาณน้ำฝนได้ 0.1 มม.	นายสรชัย รัตนชาคร
	กำแพงเพชร	คลองลาน	คลองลานพัฒนา	แปลงสี่-แม่พิช	ท้องฟ้าครีมี อากาศเย็น	นายอนุ เปรมเสถียร
	อุตรดิตถ์	น้ำปาด	น้ำไคร้	ห้วยน้ำไหล	ท้องฟ้าครีมี อากาศเย็น	นายจันทร์ สมพา
	อุทัยธานี	ลานสัก	ระบำ	เขาเขียว	ท้องฟ้าครีมี อากาศเย็น	นางลระอ สีด้า
	เชียงใหม่	ฝาง	แม่ฮอน	ยาง	ท้องฟ้าโปร่ง อากาศเย็น	นายรุ่งภพ ศิริเลิศมงคล
	ลำพูน	บ้านธิ	บ้านธิ	ป่าปี	ท้องฟ้าโปร่ง อากาศเย็น	นายไสว ใจยา
	ลำพูน	แม่ทา	ทากาศ	ท้องผาย	ท้องฟ้าโปร่ง อากาศเย็น	นายศวีรธรรม แสงภาค
	เพชรบูรณ์	หล่มเก่า	บ้านเนิน	เนินนาทอน	ท้องฟ้าโปร่ง อากาศเย็น	นายสมเสียร ชะลอ
	เพชรบูรณ์	หล่มเก่า	บ้านเนิน	โจะโหวะเหนือ	ท้องฟ้าโปร่ง อากาศเย็น	นายทอน กงมนต์
	สุโขทัย	ศรีสัชชนาลัย	แม่สำ	แม่สำใต้	ท้องฟ้าโปร่ง อากาศเย็น	นายประเสริฐ คุณศิลป์
	พะเยา	เชียงคำ	ร่มเย็น	หนอง	ท้องฟ้าโปร่ง อากาศเย็น	นายจันทร์ อินสะวาท
	แม่ฮ่องสอน	ปาย	เวียงเหนือ	โฮ่ง	ท้องฟ้าโปร่ง อากาศเย็น	นายไตรรัตน์ อินดีะสาร
ใต้	พังงา	คุระบุรี	คุระ	บางซอย	วัดปริมาณน้ำฝนได้ 150 มม.	นายณรงค์ เทพทอง
	ระนอง	ละอุ่น	บางแก้ว	บางแก้วน้อย	วัดปริมาณน้ำฝนได้ 117 มม.	นายทันทวิทย์ เพชรศิริ
	ระนอง	สุขสำราญ	กำพวน	สุขสำราญ	วัดปริมาณน้ำฝนได้ 100 มม.	นายมนูญ จันทร์ผุด
	ระนอง	กระบุรี	จ.ป.ร.	นิคมฝั่ง 1	วัดปริมาณน้ำฝนได้ 80 มม.	นายจำลอง พวงสุวรรณ
	พังงา	กะปง	รมณีย์	ปากคลอง	วัดปริมาณน้ำฝนได้ 80 มม.	นายอนุกุล รุ่งจิตร
	ระนอง	กระบุรี	จ.ป.ร.	นิคมฝั่ง 2	วัดปริมาณน้ำฝนได้ 78 มม.	นายสุจิตร์ เจริญชัยนุกุล
	ภูเก็ต	ถลาง	เทพกระษัตรี	แขนง	วัดปริมาณน้ำฝนได้ 60 มม.	นายบุญจบ รัตนสิทธิ์
	สตูล	ควนกาหลง	อุไคเจริญ	ฝั่ง 120	วัดปริมาณน้ำฝนได้ 60 มม.	นายเสียน มุสิกชาติ
	ตรัง	ห้วยยอด	ปากแจ่ม	ปากแจ่ม	วัดปริมาณน้ำฝนได้ 58 มม.	นายทัศชนะ คงแก้ว
	ระนอง	กระบุรี	ลำเลียง	ห้วยไทรงาม	วัดปริมาณน้ำฝนได้ 50 มม.	นายบุญมี เวียงอินทร์
	ตรัง	ห้วยยอด	ปากแจ่ม	โนเขา	วัดปริมาณน้ำฝนได้ 45 มม.	นายสมคิด นาเลื่อน
	ตรัง	ห้วยยอด	ปากแจ่ม	หน้าเขา	วัดปริมาณน้ำฝนได้ 45 มม.	นางบุญเย็น อ้นชัย
	ตรัง	ห้วยยอด	ปากแจ่ม	ลำแพะ	วัดปริมาณน้ำฝนได้ 43 มม.	นายพินิจ ชูชื่น
	กระบี่	เมือง	เขาคราม	พรุจำปา	วัดปริมาณน้ำฝนได้ 40 มม.	นายสมชัย ทัดศรี
	นครศรีธรรมราช	สิชล	เขาน้อย	ยอดน้ำ	วัดปริมาณน้ำฝนได้ 40 มม.	นายสุเทพ ไม้อ่อน
	สุราษฎร์ธานี	คีรีรัฐนิคม	น้ำหัก	ปากพาย	วัดปริมาณน้ำฝนได้ 40 มม.	นายชนกพงศ์ ภูห้วยลำ
	กระบี่	เขาพนม	หน้าเขา	ห้วยน้ำแก้ว	วัดปริมาณน้ำฝนได้ 40 มม.	นายยุยยุทธ คงน้อย
	ชุมพร	สวี	วิสัยใต้	แพรงแห้ง	วัดปริมาณน้ำฝนได้ 40 มม.	นายเสนอ จุนยุเสน
	ระนอง	ละอุ่น	โนวงใต้	ทับเหนือ	วัดปริมาณน้ำฝนได้ 37 มม.	นายสังคม ไยโพธิ์
	ชุมพร	สวี	วิสัยใต้	หาดพริก	วัดปริมาณน้ำฝนได้ 34 มม.	นายทวัฒน์ แต่งอ่อน
	ตรัง	ห้วยยอด	ปากแจ่ม	คลองคู้ย	วัดปริมาณน้ำฝนได้ 33 มม.	นายสมนึก ชฎุเสณ
	ตรัง	ห้วยยอด	ปากแจ่ม	ท่ามะปราง	วัดปริมาณน้ำฝนได้ 30 มม.	นายเจริญ สมบูรณ์
	สุราษฎร์ธานี	วิภาวดี	ตะกุกเหนือ	บางเหมาะ	วัดปริมาณน้ำฝนได้ 29 มม.	นายมานพ พลภักดี
	ชุมพร	ท่าแซะ	คูริง	ท่าลานทอง	วัดปริมาณน้ำฝนได้ 13 มม.	นายประทีป ท้าวเชื้อลาว
	ระนอง	กะเปอร์	บ้านนา	ทองกลาง	ท้องฟ้าครีมี มีฝนตกปรอยๆ	นายไพบุลย์ หมวยนอก
	กระบี่	เมืองกระบี่	กระบี่น้อย	สองแพรก	ท้องฟ้าครีมี มีฝนตกปรอยๆ	นายประเสริฐ สงพราน
	สงขลา	รัตภูมิ	เขาพระ	เขาสอยดาว	ท้องฟ้าครีมี มีฝนตกปรอยๆ	นายอัมพร แก้วสุริยันต์
นครศรีธรรมราช	ทุ่งสง	นาหลวงเสน	ท่าเสา	ท้องฟ้าครีมี ไม่มีฝนตก	นายวิน กตชุนุด	
ตรัง	นาโยง	ช่อง	ไสขุน	ท้องฟ้าครีมี ไม่มีฝนตก	นางวีโล ศรีเกตุ	

• ปริมาณน้ำฝนที่วัดได้จากเครือข่ายเฝ้าระวังแจ้งเตือนธรณีพิบัติภัยในรอบ 24 ชั่วโมง (16 ต.ค. 65 เวลา 07.00 น. – 17 ต.ค. 65 เวลา 07.00 น.)

ภาค	จังหวัด / อำเภอ / ตำบล / หมู่บ้าน				ข้อมูลปริมาณน้ำฝน (รอบ 24 ชม.)	เครือข่ายฯ ทธ. (ผู้รายงาน)
ตะวันออก	ชลบุรี	บ่อทอง	พลวงทอง	หลุมมะนาว	ท้องฟ้าครึ้ม อากาศเย็น	นางจุฑาทิพ จิตรหาญ
	ชลบุรี	บ่อทอง	พลวงทอง	เขาใหญ่	ท้องฟ้าครึ้ม อากาศเย็น	นายประภาส แซ่อึ้ง
	สระแก้ว	ตาพระยา	ทัพราช	ทดวงษ์สมบูรณ์	ท้องฟ้าโปร่ง ไม่มีฝนตก	นายบุญมี ศรีถาวร
	ตราด	เขาสมิง	สะตอ	เกาะลอย	ท้องฟ้าโปร่ง ไม่มีฝนตก	นางนิสา ศรีหา
	ปราจีนบุรี	นาดี	แก่งดินสอ	แก่งใหญ่	ท้องฟ้าโปร่ง ไม่มีฝนตก	นายวิรัตน์ ศรีลาสร้อย
	ตราด	บ่อไร่	หนองบอน	คอแล	ท้องฟ้าโปร่ง ไม่มีฝนตก	นายบุญมัน ไชยวงษ์
	ระยอง	เขาชะเมา	ห้วยทับมอญ	คลองหิน	ท้องฟ้าโปร่ง อากาศเย็น	นางรำพึง ลิขานานนท์
	ตราด	บ่อไร่	ช้างทูน	หนองไม้หอม	ท้องฟ้าโปร่ง อากาศเย็น	นายชรรณชัย โฉมเฉลา
กลาง	นครนายก	เมือง	ศรีนาวา	ศรีนาวา	ท้องฟ้าครึ้ม อากาศเย็น	นายปรีชา จันทอนธิภัก
	ลพบุรี	สระโบสถ์	นิคมชัย	ด่านจันทร์	ท้องฟ้าครึ้ม อากาศเย็น	นายจตุรงค์ ศรีพนม
	เพชรบุรี	แก่งกระจาน	ป่าเต็ง	ร่วมใจพัฒนา	ท้องฟ้าครึ้ม อากาศเย็น	นายอนุพงษ์ สุขเสงี่ยม
	ประจวบคีรีขันธ์	บางสะพาน	ร้อนทอง	คลองเพลิน	ท้องฟ้าครึ้ม อากาศเย็น	นายสาคร สร้อยลา
	สระบุรี	แก่งคอย	ชะอม	บำรุงธรรม	ท้องฟ้าครึ้ม อากาศเย็น	นายอ๊อด แซ่มพุทรา
	กาญจนบุรี	ทองผาภูมิ	ชะแล	ทิพuye	ท้องฟ้าโปร่ง อากาศเย็น	นายจ่านงค์ ทองผาไฉไล
ตะวันออก เฉียงเหนือ	ขอนแก่น	เวียงเก่า	ศูนย์ศึกษาและวิจัยไดโนเสาร์ภูเวียง	ภูเวียง	ท้องฟ้าโปร่ง อากาศเย็น	นายภูผา คำมุงคุณ
	เลย	ภูเรือ	ท่าศาลา	ปลาป่า	ท้องฟ้าโปร่ง อากาศเย็น	นายมนตรี ศรีบุรินทร์
	ศรีสะเกษ	ภูสิงห์	ดงรัก	กลาง	ท้องฟ้าโปร่ง อากาศเย็น	นายวิชัย ราชสี
	หนองคาย	สังคม	สังคม	ผาแดง	ท้องฟ้าโปร่ง อากาศเย็น	นางสมใจ คำภาโคตร
	ชัยภูมิ	หน่วยป้องกันรักษาป่าที่ ชย. 3 (หนองบัวแดง)			ท้องฟ้าโปร่ง อากาศเย็น	นายสัญญา จุลลันนท์
	ชัยภูมิ	หนองบัวแดง	นางแดด	โหล่น	ท้องฟ้าโปร่ง อากาศเย็น	นายสมศักดิ์ สุขหมง

หมายเหตุ : ศูนย์ปฏิบัติการธรณีพิบัติภัย ได้ประสานงานเครือข่ายเฝ้าระวังแจ้งเตือนธรณีพิบัติภัย จำนวน 63 คน เพื่อรวบรวมข้อมูลในพื้นที่เพื่อจัดทำรายงานสถานการณ์ธรณีพิบัติภัยประจำวัน วันจันทร์ที่ 17 ตุลาคม พ.ศ. 2565

ศูนย์ปฏิบัติการธรณีพิบัติภัย กองธรณีวิทยาสิ่งแวดล้อม  
กรมทรัพยากรธรณี กระทรวงทรัพยากรธรรมชาติและสิ่งแวดล้อม  
โทร 02 621 9703-5 โทรสาร 02 621 9700  
[www.dmr.go.th](http://www.dmr.go.th)