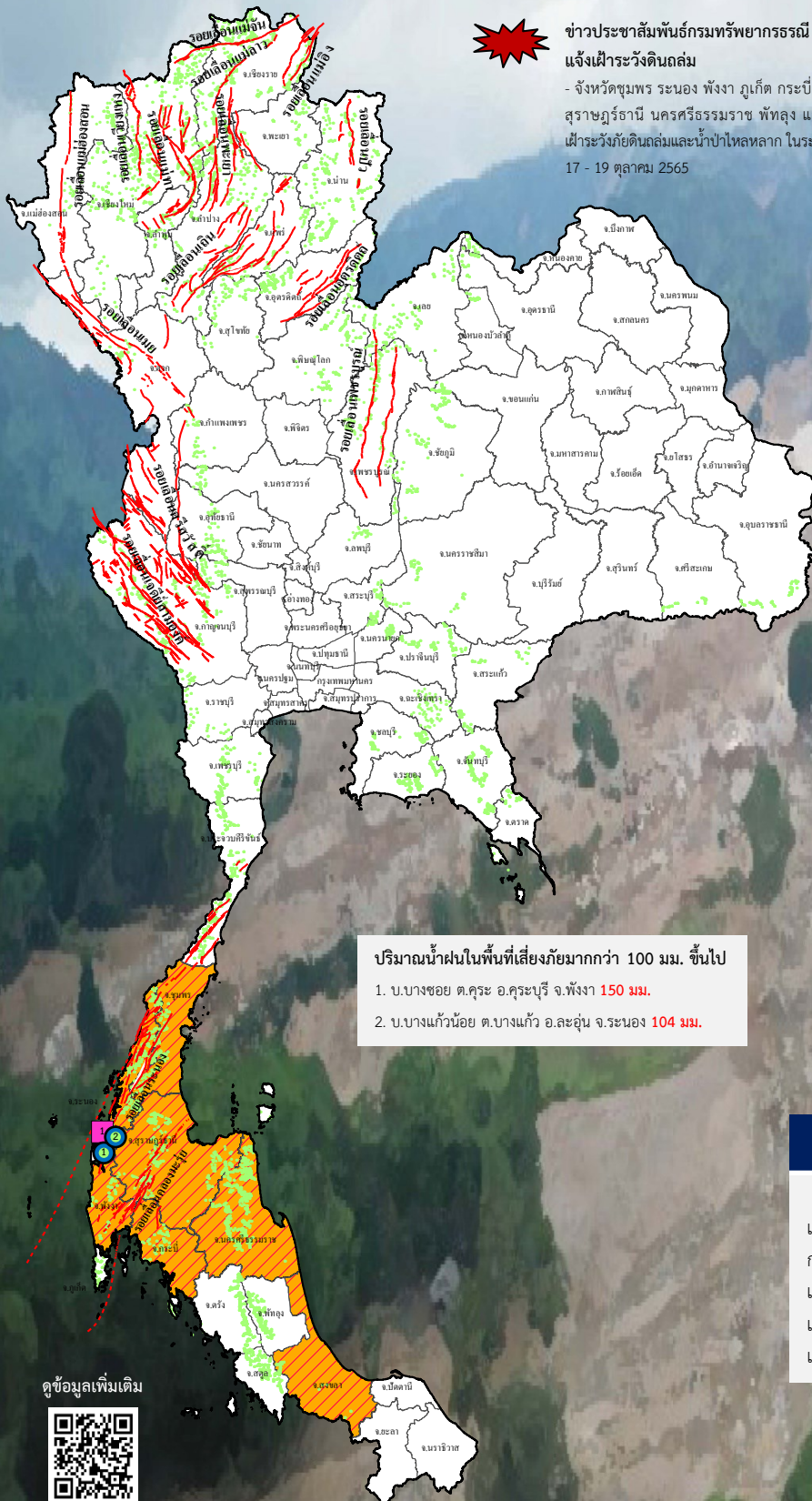




รายงานสถานการณ์ธรณีพิบัติภัยประจำวัน

วันอังคารที่ 18 ตุลาคม 2565 เวลา 09.30 น.

ข่าวประชาสัมพันธ์
แจ้งเฝ้าระวังดินถล่ม

- จังหวัดชุมพร ระนอง พังงา ภูเก็ต กระบี่ ตรัง สตูล
สุราษฎร์ธานี นครศรีธรรมราช พัทลุง และสงขลา
เฝ้าระวังภัยดินถล่มและน้ำป่าไหลหลาก ในระหว่างวันที่
17 - 19 ตุลาคม 2565

ประเภทของภัยที่เกิด

คำอธิบายสัญลักษณ์

- พื้นที่ประกาศเฝ้าระวังดินถล่ม
ของกรมทรัพยากรธรณี (11)
- พื้นที่ติดตามและเฝ้าระวังสถานการณ์
ธรณีพิบัติภัยดินถล่มและน้ำป่าไหลหลาก
ของกรมทรัพยากรธรณี (11)
- ดินถล่ม/ดินไหล/หินร่วง/รอยแยก (1)
- จุดเหนือศูนย์เกิดแผ่นดินไหว
- สถานี
- หลุมยุบ/ดินทรุดตัว
- ปริมาณน้ำฝนในพื้นที่เสี่ยงภัย
มากกว่า 100 มม. ขึ้นไป (2)
- อาสาสมัครเครือข่ายวัดปริมาณน้ำฝน
ของกรมทรัพยากรธรณี
- รอยเลื่อนมีพลัง
- รอยเลื่อนมีพลังโดยประมาณ

พื้นที่ติดตามและเฝ้าระวังสถานการณ์
ธรณีพิบัติภัยดินถล่มและน้ำป่าไหลหลาก
ของกรมทรัพยากรธรณี

เหนือ > ไม่มี

กลาง > ไม่มี

ตะวันออก > ไม่มี

ตะวันออกเฉียงเหนือ > ไม่มี

ตะวันออก > ไม่มี

ใต้ > ไม่มี

ชุมพร ระนอง พังงา ภูเก็ต กระบี่ ตรัง

สตูล สุราษฎร์ธานี นครศรีธรรมราช
พัทลุง และสงขลา

ปริมาณน้ำฝนในพื้นที่เสี่ยงภัยมากกว่า 100 มม. ขึ้นไป

1. บ.บางซอขย ต.คุระ อ.คุระบุรี จ.พังงา 150 มม.
2. บ.บางแก้วน้อย ต.บางแก้ว อ.ละอุ่น จ.ระนอง 104 มม.

ธรณีพิบัติภัยภายในประเทศ รอบ 24 ชั่วโมง

- ดินถล่ม : จังหวัดระนอง เกิดดินถล่มชนิดการเคลื่อนไถลของ
เศษหินและดิน (Debris slide) บริเวณทางหลวงหมายเลข 1007
กม.5 + 800 ตำบลบางแก้ว อำเภอละอุ่น ส่งผลให้ตะกอนหิน ดิน
และต้นไม้ เลื่อนไถลลงมาปิดขวางเส้นทางการจราจร ทั้งนี้ ปัจจุบัน
เส้นทางดังกล่าวสามารถสัญจรได้ตามปกติแล้ว (ที่มา : นายพันวิทย์
เพชรศิริ เครือข่ายฯ ทธ.)

ดูข้อมูลเพิ่มเติม





รายงานสถานการณ์ธรณีพิบัติภัยประจำวัน
วันอังคารที่ 18 ตุลาคม พ.ศ. 2565 เวลา 09.30 น.



1. ข่าวประชาสัมพันธ์กรมทรัพยากรธรณี แจ้งเฝ้าระวังดินถล่ม

- ข่าวประชาสัมพันธ์กรมทรัพยากรธรณี ฉบับที่ 40/2565 ขอให้อาสาสมัครเครือข่ายเฝ้าระวังแจ้งเตือนธรณีพิบัติภัยในพื้นที่จังหวัดชุมพร ระนอง พังงา ภูเก็ต กระบี่ ตรัง สตูล สุราษฎร์ธานี นครศรีธรรมราช พัทลุง และสงขลา เฝ้าระวังภัยดินถล่มและน้ำป่าไหลหลากในระหว่างวันที่ 17-19 ตุลาคม 2565

2. ธรณีพิบัติภัยภายในประเทศ รอบ 24 ชั่วโมง

2.1 ดินถล่ม น้ำป่าไหลหลาก ดินไหล หินร่วง รอยแยก และหลุมยุบ

- ดินถล่ม : จังหวัดระนอง เกิดดินถล่มชนิดการเลื่อนไถลของเศษหินและดิน (Debris slide) บริเวณทางหลวงหมายเลข 1007 กม.5 + 800 ตำบลบางแก้ว อำเภอละอุ่น ส่งผลให้ตะกอนหิน ดิน และต้นไม้ เลื่อนไถลลงมาปิดขวางเส้นทางการจราจร ทั้งนี้ ปัจจุบันเส้นทางดังกล่าวสามารถสัญจรได้ตามปกติแล้ว (ที่มา : นายพันวิทย์ เพชรศิริ เครือข่ายฯ ทธ.)

2.2 แผ่นดินไหว

- ไม่มี

3. ธรณีพิบัติภัยทั่วโลก รอบ 24 ชั่วโมง ที่มีผลกระทบรุนแรง (ดินถล่ม ภูเขาไฟระเบิด แผ่นดินไหว สึนามิ หลุมยุบและอื่นๆ)

- ไม่มี

4. แนวทางการบริหาร

กรณีมีข่าวประชาสัมพันธ์กรมทรัพยากรธรณี

- ประกาศเฝ้าระวังภัยดินถล่มและน้ำป่าไหลหลากในพื้นที่เสี่ยงภัยโดยเฉพาะในพื้นที่จังหวัดชุมพร ระนอง พังงา ภูเก็ต กระบี่ ตรัง สตูล สุราษฎร์ธานี นครศรีธรรมราช พัทลุง และสงขลา เพื่อให้หน่วยงานที่เกี่ยวข้องและประชาชนในพื้นที่เสี่ยงภัยทำการเฝ้าระวังและแจ้งเตือนภัยได้ทันทั่วถึง รวมทั้งการเตรียมความพร้อมรับมือกับสถานการณ์ธรณีพิบัติภัยที่อาจเกิดขึ้นได้
- หน่วยงานที่เกี่ยวข้องในพื้นที่ติดตามสถานการณ์อย่างใกล้ชิดและต่อเนื่อง หากมีสถานการณ์ธรณีพิบัติภัยเกิดขึ้นในพื้นที่เจ้าหน้าที่ต้องเข้าตรวจสอบพื้นที่เกิดเหตุอย่างทันทั่วถึง เพื่อสร้างความมั่นใจและให้คำแนะนำเบื้องต้นกับประชาชนในพื้นที่เสี่ยงภัย

5. พื้นที่ติดตามและเฝ้าระวังสถานการณ์ธรณีพิบัติภัยดินถล่มและน้ำป่าไหลหลากของกรมทรัพยากรธรณี

- เนื่องจากในพื้นที่เสี่ยงดินถล่มมีฝนตกหนัก โดยเฉพาะในบริเวณจังหวัดชุมพร ระนอง พังงา ภูเก็ต กระบี่ ตรัง สตูล สุราษฎร์ธานี นครศรีธรรมราช พัทลุง และสงขลา ศูนย์ปฏิบัติการธรณีพิบัติภัยจึงได้ทำการเฝ้าระวังและติดตามสถานการณ์ธรณีพิบัติภัยดินถล่มและน้ำป่าไหลหลากเป็นพิเศษ และจะทำการแจ้งอาสาสมัครเครือข่ายในพื้นที่เสี่ยงภัยต่อไป

ข้อมูลสนับสนุนที่ใช้ในการวิเคราะห์ ติดตามและเฝ้าระวังธรณีพิบัติภัยดินถล่ม ศูนย์ปฏิบัติการธรณีพิบัติภัย มีดังนี้

• สภาพอากาศ (กรมอุตุนิยมวิทยา)

- พยากรณ์อากาศ 24 ชั่วโมง บริเวณความกดอากาศสูงหรือมวลอากาศเย็นกำลังค่อนข้างแรงจากประเทศจีนปกคลุมประเทศไทยตอนบนและทะเลจีนใต้ ลักษณะเช่นนี้ทำให้ประเทศไทยตอนบนมีอากาศเย็นกับมีลมแรง และอุณหภูมิจะลดลง 1-2 องศาเซลเซียส โดยมีฝนเล็กน้อยบางแห่งบริเวณภาคตะวันออก สำหรับร่องมรสุมยังคงพาดผ่านภาคใต้ตอนกลาง ประกอบกับมีหย่อมความกดอากาศต่ำกำลังแรงปกคลุมบริเวณทะเลอันดามันตอนบน ในขณะที่ลมตะวันตกเฉียงใต้ที่พัดปกคลุมทะเลอันดามันและภาคใต้มีกำลังแรงขึ้น ทำให้ภาคใต้มีฝนตกต่อเนื่อง และมีฝนตกหนักถึงหนักมากบางแห่ง ขอให้ประชาชนบริเวณภาคใต้ระวังอันตรายจากฝนตกหนักถึงหนักมากและฝนที่ตกสะสม ซึ่งอาจทำให้เกิดน้ำท่วมฉับพลันและน้ำป่าไหลหลาก โดยเฉพาะพื้นที่ลาดเชิงเขาใกล้ทางน้ำไหลผ่านและพื้นที่ลุ่มไว้ด้วย สำหรับคลื่นลมบริเวณทะเลอันดามันและอ่าวไทยมีกำลังแรงขึ้น โดยอ่าวไทยมีคลื่นสูง 1-2 เมตร บริเวณที่มีฝนฟ้าคะนองคลื่นสูงมากกว่า 2 เมตร ทะเลอันดามันคลื่นสูง 2-3 เมตร บริเวณที่มีฝนฟ้าคะนองคลื่นสูงมากกว่า 3 เมตร ขอให้ชาวเรือเดินเรือด้วยความระมัดระวังและหลีกเลี่ยงการเดินเรือบริเวณที่มีฝนฟ้าคะนอง เรือเล็กบริเวณทะเลอันดามันควรออกจากฝั่งในระยะนี้

อนึ่ง พายุไต้ฝุ่น “เนสาท” บริเวณทะเลจีนใต้ตอนบน มีศูนย์กลางอยู่ห่างประมาณ 350 กิโลเมตร ทางตะวันออกของเกาะไหหลำ ประเทศจีน คาดว่าพายุนี้จะเคลื่อนผ่านตอนใต้ของเกาะไหหลำ ประเทศจีน และเคลื่อนขึ้นฝั่งบริเวณประเทศเวียดนามตอนบนในช่วงวันที่ 19-21 ต.ค. 65 ในขณะที่บริเวณความกดอากาศสูงหรือมวลอากาศเย็นกำลังค่อนข้างแรงจากประเทศจีนยังคงปกคลุมประเทศไทยตอนบนและทะเลจีนใต้ ลักษณะเช่นนี้จะทำให้พายุอ่อนกำลังลงตามลำดับอย่างรวดเร็ว แต่ยังคงส่งผลให้บริเวณประเทศไทยตอนบนมีฝนบางแห่งเกิดขึ้นได้

- ปริมาณน้ำฝนสูงสุดวัดได้ที่ตำบลบางสน อำเภอปะทิว จังหวัดชุมพร 119 มม. (ที่มา : สถาบันสารสนเทศทรัพยากรน้ำ (องค์การมหาชน))

• ปริมาณน้ำฝนและเกณฑ์การแจ้งเตือนจากสถานีตรวจติดตามการเคลื่อนตัวของมวลดิน ของกรมทรัพยากรธรณี จำนวน 25 สถานี

- ปริมาณน้ำฝนสูงสุดวัดได้ที่บ้านหน้าหม้อ ตำบลกระเบื้องน้อย อำเภอเมือง จังหวัดกระบี่ 4.6 มม. / ปริมาณน้ำฝนอยู่ในเกณฑ์ปกติ

• พื้นที่คาดการณ์ปริมาณน้ำฝนที่อาจก่อให้เกิดดินถล่มล่วงหน้า 3 วัน จากแบบจำลองพื้นที่อ่อนไหวต่อดินถล่มแบบพลวัต (AP Model)

สำหรับศูนย์ปฏิบัติการธรณีพิบัติภัย

- ไม่มีพื้นที่คาดการณ์

หมายเหตุ AP Model เป็นการวิเคราะห์ข้อมูลเชิงสถิติของปริมาณน้ำฝนสะสมและเหตุการณ์ดินถล่มในอดีตนำมาสร้างเกณฑ์น้ำฝนสะสมวิกฤตสำหรับเฝ้าระวังและแจ้งเตือนภัยดินถล่ม ข้อมูลการคาดการณ์ปริมาณน้ำฝนล่วงหน้า 72 ชั่วโมง โดยสถาบันสารสนเทศทรัพยากรน้ำ (องค์การมหาชน) ได้นำมาวิเคราะห์ด้วยแบบจำลอง AP Model เพื่อคาดการณ์พื้นที่ที่จะติดตาม/เฝ้าระวังธรณีพิบัติภัยดินถล่มล่วงหน้า

• ปริมาณน้ำฝนที่วัดได้จากเครือข่ายเฝ้าระวังแจ้งเตือนธรณีพิบัติภัยในรอบ 24 ชั่วโมง (17 ต.ค. 65 เวลา 07.00 น. – 18 ต.ค. 65 เวลา 07.00 น.)

ภาค	จังหวัด / อำเภอ / ตำบล / หมู่บ้าน				ข้อมูลปริมาณน้ำฝน (รอบ 24 ชม.)	เครือข่ายฯ ทธ. (ผู้รายงาน)
เหนือ	กำแพงเพชร	คลองลาน	คลองลานพัฒนา	แปลงสี-แม่พิช	ท้องฟ้าโปร่ง อากาศเย็น	นายอนุ เปรมเสถียร
	น่าน	บ่อเกลือ	บ่อเกลือเหนือ	เวร	ท้องฟ้าโปร่ง อากาศเย็น	นายมานิต ปันอิน
	แพร่	วังชิ้น	วังชิ้น	หาดรั้ว	ท้องฟ้าโปร่ง อากาศเย็น	นายลอน เชียงชา
	แพร่	ลอง	หัวทุ่ง	นาอุ้นน่อง	ท้องฟ้าโปร่ง อากาศเย็น	นายเกษม ฝันแบน
	เชียงราย	แม่ฟ้าหลวง	แม่สลองใน	มอล่อง	ท้องฟ้าโปร่ง อากาศเย็น	นายสุรรัตน์ วุฑู
	อุทัยธานี	บ้านไร่	บ้านไร่	ห้วยหนามตะเข้	ท้องฟ้าโปร่ง อากาศเย็น	นายนิคม ดลแววาว
	อุทัยธานี	บ้านไร่	แก่นมะกรูด	ใหม่คลองอ่วงระ	ท้องฟ้าโปร่ง อากาศเย็น	นายแดง มดแดง
	เชียงใหม่	หางดง	บ้านปาง	ปังใต้	ท้องฟ้าโปร่ง อากาศเย็น	นายวรวิทย์ อินก้อน
	เชียงใหม่	ฝาง	แม่งอน	ยาง	ท้องฟ้าโปร่ง อากาศเย็น	นายรุ่งภพ ศิริเลิศมงคล
	เชียงใหม่	ฝาง	แม่งอน	แม่งอน	ท้องฟ้าโปร่ง อากาศเย็น	นายชานน สุภานาม
	เพชรบูรณ์	หล่มเก่า	บ้านเนิน	โจะโหวะเหนือ	ท้องฟ้าโปร่ง อากาศเย็น	นายทอง กงมนต์
	อุดรดิตถ์	ท่าปลา	น้ำหมั้น	ทรายงาม	ท้องฟ้าโปร่ง อากาศเย็น	นายประสิทธิ์ ทองหล่อ
	อุดรดิตถ์	พิชัย	ท่าสัก	เต่าไห	ท้องฟ้าโปร่ง อากาศเย็น	นายวิชัย วิชัยชิตะ
	อุดรดิตถ์	น้ำปาด	น้ำไคร้	ห้วยน้ำไหล	ท้องฟ้าโปร่ง อากาศเย็น	นายจันทร์ สมพา
ใต้	พังงา	กระบือ	กระบือ	บางซอย	วัดปริมาณน้ำฝนได้ 150 มม.	นายณรงค์ เทพทอง
	ระนอง	ละอุ่น	บางแก้ว	บางแก้วน้อย	วัดปริมาณน้ำฝนได้ 104 มม.	นายพันวิทย์ เพชรศิริ
	ระนอง	กระบือ	จ.ป.ร.	นิคมฝั่ง1	วัดปริมาณน้ำฝนได้ 90 มม.	นายจำลอง พงสุวรรณ
	ระนอง	กระบือ	จ.ป.ร.	นิคมฝั่ง2	วัดปริมาณน้ำฝนได้ 85 มม.	นายสุจิตร์ เจริญชัยนุชกุล
	ชุมพร	ท่าแซะ	คูริง	ท่าลานทอง	วัดปริมาณน้ำฝนได้ 85 มม.	นายประทีป ท้าวเชื้อลา
	ระนอง	ละอุ่น	ละอุ่นเหนือ	นายาว	วัดปริมาณน้ำฝนได้ 79 มม.	นายเมวัน เรืองบ้านท่า
	ชุมพร	สวี	วิสัยใต้	หาดพริก	วัดปริมาณน้ำฝนได้ 76 มม.	นายทวัฒน์ แต่งอ่อน
	พังงา	กระบือ	แม่นางขาว	โชคอำนวย	วัดปริมาณน้ำฝนได้ 65 มม.	นายพรสุรียา พิศแก้ว
	กระบี่	เขาพนม	หน้าเขา	ห้วยน้ำแก้ว	วัดปริมาณน้ำฝนได้ 60 มม.	นายยงยุทธ คงน้อย
	ระนอง	สุขสำราญ	กำพวน	สุขสำราญ	วัดปริมาณน้ำฝนได้ 50 มม.	นายมนูญ จันทร์ผุด
	พังงา	กะปง	เหล	ข้างเขือ	วัดปริมาณน้ำฝนได้ 43 มม.	นายจรีต แสงทอง
	กระบี่	เมือง	เขาคราม	พรุจำปา	วัดปริมาณน้ำฝนได้ 40 มม.	นายสมัย ทัดศรี
	ชุมพร	หลังสวน	หาดยาย	ห้วยทรายขาว	วัดปริมาณน้ำฝนได้ 34 มม.	นายสุชาติ ทองเทพ
	ตรัง	ห้วยยอด	ปากแจ่ม	ท่ามะปราง	วัดปริมาณน้ำฝนได้ 29 มม.	นายจรัญ สมบูรณ์
	สุราษฎร์ธานี	วิภาวดี	ตะกุกเหนือ	บางเหมาะ	วัดปริมาณน้ำฝนได้ 25 มม.	นายมานพ พลภักดี
	ตรัง	ห้วยยอด	ปากแจ่ม	ปากแจ่ม	วัดปริมาณน้ำฝนได้ 24 มม.	นายทิศณะ คงแก้ว
	ตรัง	ห้วยยอด	ปากแจ่ม	หน้าเขา	วัดปริมาณน้ำฝนได้ 21 มม.	นางบุญเย็น อ้นชัย
	ตรัง	ห้วยยอด	ปากแจ่ม	ในเขา	วัดปริมาณน้ำฝนได้ 20 มม.	นายสมคิด นาเลื่อน
	สุราษฎร์ธานี	พนม	พนม	แสนสุข	วัดปริมาณน้ำฝนได้ 20 มม.	นายเมธามาศ บัวสุวรรณ
	พัทลุง	ศรีนครินทร์	ลำสินธุ์	คลองหมวย	วัดปริมาณน้ำฝนได้ 20 มม.	นายเฉลิม ศรีภักดี
	สุราษฎร์ธานี	คีรีรัฐนิคม	น้ำหัก	ปากพาย	วัดปริมาณน้ำฝนได้ 15 มม.	นายชนกพงศ์ ภูห้วยล่า
	สงขลา	รัตภูมิ	เขาพระ	คลองแก้ว	วัดปริมาณน้ำฝนได้ 10 มม.	นายลินิตร์ ณ เขาแดง
	นครศรีธรรมราช	ลิซล	ลิซล	คลองตาโป	วัดปริมาณน้ำฝนได้ 7 มม.	นายศิระ แซ่ลิ่ม
	นครศรีธรรมราช	ลิซล	เขาน้อย	ยอดน้ำ	วัดปริมาณน้ำฝนได้ 5 มม.	นายสุเทพ โมอ่อน
	ภูเก็ต	ถลาง	เทพกระษัตรี	พรุจำปา	ท้องฟ้าครึ้ม มีฝนตกหนัก	นางวันเพ็ญ แซ่เตี้ย
	สตูล	มะนัง	ปาล์มพัฒนา	มะนัง	ท้องฟ้าครึ้ม มีฝนตก	นายชาญวิทย์ นิจกร
	กระบี่	เขาพนม	หน้าเขา	บางสร้าน	ท้องฟ้าครึ้ม ไม่มีฝนตก	นายวัชร แก้วแก้ว
ชุมพร	ละแม	ละแม	ปากน้ำละแม	ท้องฟ้าโปร่ง ไม่มีฝนตก	นายวิสิทธิ์ ย้อยไชยา	

• ปริมาณน้ำฝนที่วัดได้จากเครือข่ายเฝ้าระวังแจ้งเตือนธรณีพิบัติภัยในรอบ 24 ชั่วโมง (17 ต.ค. 65 เวลา 07.00 น. – 18 ต.ค. 65 เวลา 07.00 น.)

ภาค	จังหวัด / อำเภอ / ตำบล / หมู่บ้าน				ข้อมูลปริมาณน้ำฝน (รอบ 24 ชม.)	เครือข่ายฯ ทธ. (ผู้รายงาน)
ตะวันออก	ปราจีนบุรี	ประจันตคาม	โพธิ์งาม	คลองฟืนปลา	ท้องฟ้าโปร่ง ไม่มีฝนตก	นายคำมี มั่งสุสัย
	สระแก้ว	วังน้ำเย็น	ทุ่งมหาเจริญ	คลองจระเข้	ท้องฟ้าโปร่ง ไม่มีฝนตก	นางวิไล ชัยชาติ
	ฉะเชิงเทรา	ท่าตะเกียบ	คลองตะเกรา	กระบกคู่	ท้องฟ้าโปร่ง ไม่มีฝนตก	นายฉลุย ทองภาพ
	จันทบุรี	เขาคิชฌกูฏ	จันทเขลม	คลองซิป	ท้องฟ้าโปร่ง ไม่มีฝนตก	นายชูชาติ สุรการ
	จันทบุรี	เมือง	หน่วยพิทักษ์ที่3 (น้ำตกคลองนารายณ์)		ท้องฟ้าโปร่ง อากาศเย็น	เจ้าหน้าที่อุทยาน
	ฉะเชิงเทรา	ท่าตะเกียบ	คลองตะเกรา	อ่างหิน	ท้องฟ้าโปร่ง อากาศเย็น	นายพยอม ชื่นระรวย
	ระยอง	เขาชะเมา	ห้วยทับมอญ	คลองหิน	ท้องฟ้าโปร่ง อากาศเย็น	นายบัญชา บัวผุด
	ตราด	บ่อไร่	ช้างทูน	หนองไม้หอม	ท้องฟ้าโปร่ง อากาศเย็น	นายขรรณชัย โฉมเฉลา
กลาง	ประจวบคีรีขันธ์	กุยบุรี	หาดขาม	รวมไทย	ท้องฟ้าครึ้ม อากาศเย็น	นายสมชาย มณีวงษ์
	สระบุรี	มวกเหล็ก	มิตรภาพ	คันตะเคียน	ท้องฟ้าโปร่ง อากาศเย็น	นายมงคล เสมียนรัมย์
	เพชรบุรี	แก่งกระจาน	ป่าแดง	ร่วมใจพัฒนา	ท้องฟ้าโปร่ง อากาศเย็น	นายอนุพงษ์ สุขเสงี่ยม
	นครนายก	เมือง	สาริกา	โนนบก	ท้องฟ้าโปร่ง อากาศเย็น	นายวีระชัย โสภา
	นครนายก	เมือง	อุทยานน้ำตกสาริกา		ท้องฟ้าโปร่ง อากาศเย็น	นายชัยชาญ ษาประดิษฐ์
	สุพรรณบุรี	ด่านช้าง	วังยาว	วังยาว	ท้องฟ้าโปร่ง อากาศเย็น	นายสำเร็จ กาเพชร
ตะวันออก เฉียงเหนือ	ศรีสะเกษ	ภูสิงห์	ดงรัก	กลาง	ท้องฟ้าโปร่ง อากาศเย็น	นายวิชัย ราศี
	ศรีสะเกษ	ภูสิงห์	ไพรพัฒนา	แซร์ไพร	ท้องฟ้าโปร่ง อากาศเย็น	นายสมรัตน์ เป็นผล
	นครราชสีมา	ปากช่อง	หมูสี	ท่าช้างใต้	ท้องฟ้าโปร่ง อากาศเย็น	นายบุญมี สารมะ
	หนองบัวลำภู	สุวรรณคูหา	บุญทัน	แสงอรุณ	ท้องฟ้าโปร่ง อากาศเย็น	นางวงศ์เดือน เกาถางค์
	ขอนแก่น	ภูผาม่าน	วังสวาบ	หนองแห้ว	ท้องฟ้าโปร่ง อากาศเย็น	นายเมืองสิงห์ มงคล
	ชัยภูมิ	คอนสาร	ห้วยยาง	ผาเปียด	ท้องฟ้าโปร่ง อากาศเย็น	นายบัวเรียน บุญสิงห์
	ชัยภูมิ	คอนสาร	ทุ่งพระ	ขสป.ผาผึ้ง	ท้องฟ้าโปร่ง อากาศเย็น	นายวรรณชนก สุวรรณกร

หมายเหตุ : ศูนย์ปฏิบัติการธรณีพิบัติภัย ได้ประสานงานเครือข่ายเฝ้าระวังแจ้งเตือนธรณีพิบัติภัย จำนวน 63 คน เพื่อรวบรวมข้อมูลในพื้นที่เพื่อจัดทำรายงานสถานการณ์ธรณีพิบัติภัยประจำวัน วันอังคารที่ 18 ตุลาคม พ.ศ. 2565

ศูนย์ปฏิบัติการธรณีพิบัติภัย กองธรณีวิทยาสิ่งแวดล้อม
กรมทรัพยากรธรณี กระทรวงทรัพยากรธรรมชาติและสิ่งแวดล้อม
โทร 02 621 9703-5 โทรสาร 02 621 9700
www.dmr.go.th