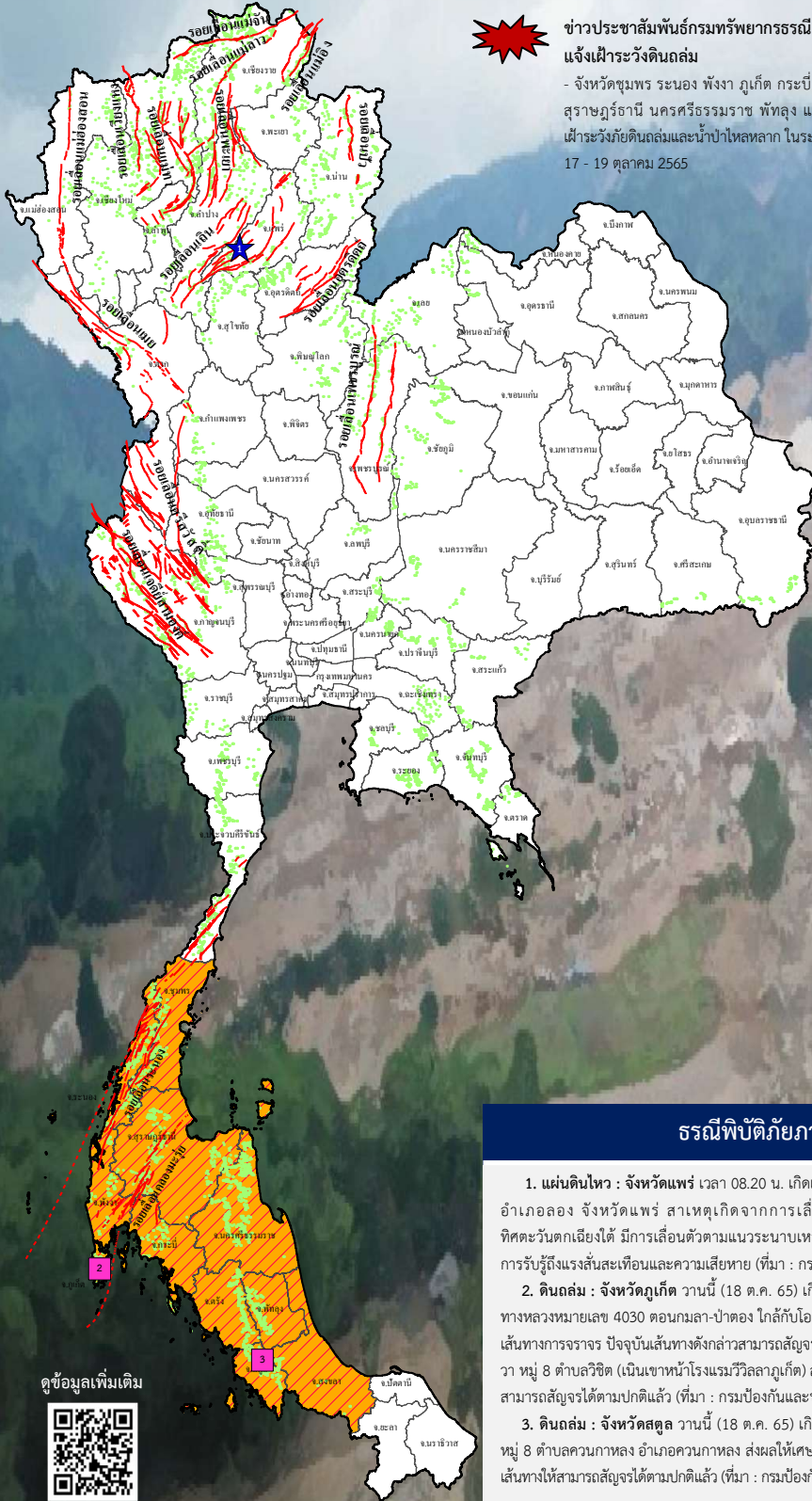




รายงานสถานการณ์ธรณีพิบัติภัยประจำวัน

วันพุธที่ 19 ตุลาคม 2565 เวลา 09.00 น.



ข่าวประชาสัมพันธ์กรมทรัพยากรธรณี
แจ้งเฝ้าระวังดินถล่ม
 - จังหวัดชุมพร ระนอง พังงา ภูเก็ต กระบี่ ตรัง สตูล
 สุราษฎร์ธานี นครศรีธรรมราช พัทลุง และสงขลา
 เฝ้าระวังภัยดินถล่มและน้ำป่าไหลหลาก ในระหว่างวันที่
 17 - 19 ตุลาคม 2565

ประเภทของภัยที่เกิด

คำอธิบายสัญลักษณ์

- พื้นที่ประกาศเฝ้าระวังดินถล่มของกรมทรัพยากรธรณี (11)
- พื้นที่ติดตามและเฝ้าระวังสถานการณ์ธรณีพิบัติภัยดินถล่มและน้ำป่าไหลหลากของกรมทรัพยากรธรณี (11)
- ดินถล่ม/ดินไหล/หินร่วง/รอยแยก (2)
- จุดเหนือศูนย์เกิดแผ่นดินไหว (1)
- สึนามิ
- หลุมยุบ/ดินทรุดตัว
- ปริมาณน้ำฝนในพื้นที่เสี่ยงมากกว่า 100 มม. ขึ้นไป
- อาสาสมัครเครือข่ายวัดปริมาณน้ำฝนของกรมทรัพยากรธรณี
- รอยเลื่อนมีพลัง
- รอยเลื่อนมีพลังโดยประมาณ

พื้นที่ติดตามและเฝ้าระวังสถานการณ์ธรณีพิบัติภัยดินถล่มและน้ำป่าไหลหลากของกรมทรัพยากรธรณี

- เหนือ** ➤ ไม่มี
- กลาง** ➤ ไม่มี
- ตะวันออก** ➤ ไม่มี
- เฉียงเหนือ** ➤ ไม่มี
- ตะวันออก** ➤ ไม่มี
- ใต้** ➤ ชุมพร ระนอง พังงา ภูเก็ต กระบี่ ตรัง
 ➤ สตูล สุราษฎร์ธานี นครศรีธรรมราช
 พัทลุง และสงขลา

ธรณีพิบัติภัยภายในประเทศ รอบ 24 ชั่วโมง

1. **แผ่นดินไหว** : จังหวัดแพร่ เวลา 08.20 น. เกิดแผ่นดินไหวบนบกขนาด 2.3 ที่ระดับความลึก 6 กิโลเมตร บริเวณตำบลแม่ปาน อำเภอลอง จังหวัดแพร่ สาเหตุเกิดจากการเลื่อนตัวของกลุ่มรอยเลื่อนเถิน ที่วางตัวในทิศวันออกเฉียงเหนือ - ทิศตะวันตกเฉียงใต้ มีการเคลื่อนตัวตามแนวระนาบเคลื่อนซ้าย (left lateral strike slip fault) แผ่นดินไหวครั้งนี้ไม่มีรายงานการรับรู้ถึงแรงสั่นสะเทือนและความเสียหาย (ที่มา : กรมอุตุนิยมวิทยา และกรมทรัพยากรธรณี)
2. **ดินถล่ม** : จังหวัดภูเก็ต วันนี้ (18 ต.ค. 65) เกิดการเคลื่อนถล่มของดินและหิน (Debris slide) ในบริเวณ อำเภอกะทู้บริเวณทางหลวงหมายเลข 4030 ตอนกมลา-ป่าตอง ใกล้กับบ่อเขื่อนวารีสูรย์ ตำบลกมลา ส่งผลให้เศษหิน ดิน ต้นไม้ และเสาไฟฟ้าล้มปิดทับเส้นทางจราจร ปัจจุบันเส้นทางดังกล่าวสามารถสัญจรได้ตามปกติแล้ว และอำเภอเมือง บริเวณเส้นทางอาวายบ-เขาขาด บ้านแหลมพันวา หมู่ 8 ตำบลวิชิต (เป็นเขื่อนหน้าโรงแรมวิวิลลาภูเก็ต) ส่งผลให้เศษหิน ดิน เคลื่อนถล่มปิดทับเส้นทางจราจร ปัจจุบันเส้นทางดังกล่าวสามารถสัญจรได้ตามปกติแล้ว (ที่มา : กรมป้องกันและบรรเทาสาธารณภัย และเพจเฟซบุ๊ก NBT Phuket Thailand)
3. **ดินถล่ม** : จังหวัดสตูล วันนี้ (18 ต.ค. 65) เกิดการเคลื่อนถล่มของดินและหิน (Debris slide) บริเวณบ้านเหนือคลอง ผัง 8/5 หมู่ 8 ตำบลควนกาหลง อำเภอกวนกาหลง ส่งผลให้เศษหินและดินทับเส้นทางจราจร ปัจจุบันเจ้าหน้าที่ท้องถิ่นได้ดำเนินการเปิดเส้นทางให้สามารถสัญจรได้ตามปกติแล้ว (ที่มา : กรมป้องกันและบรรเทาสาธารณภัย และเพจเฟซบุ๊ก อบต.ควนกาหลง)





รายงานสถานการณ์ธรณีพิบัติภัยประจำวัน วันพุธที่ 19 ตุลาคม พ.ศ. 2565 เวลา 09.00 น.



1. ข่าวประชาสัมพันธ์กรมทรัพยากรธรณี แจ้งเฝ้าระวังดินถล่ม

- ข่าวประชาสัมพันธ์กรมทรัพยากรธรณี ฉบับที่ 40/2565 ขอให้อาสาสมัครเครือข่ายเฝ้าระวังแจ้งเตือนธรณีพิบัติภัยในพื้นที่จังหวัดชุมพร ระนอง พังงา ภูเก็ต กระบี่ ตรัง สตูล สุราษฎร์ธานี นครศรีธรรมราช พัทลุง และสงขลา เฝ้าระวังภัยดินถล่มและน้ำป่าไหลหลากในระหว่างวันที่ 17-19 ตุลาคม 2565

2. ธรณีพิบัติภัยภายในประเทศ รอบ 24 ชั่วโมง

2.1 ดินถล่ม น้ำป่าไหลหลาก ดินไหล ทินร่วง รอยแยก และหลุมยุบ

- ดินถล่ม : จังหวัดภูเก็ต วานนี้ (18 ต.ค. 65) เกิดการเลื่อนไถลของดินและหิน (Debris slide) ในบริเวณ อำเภอกะทู้ บริเวณทางหลวงหมายเลข 4030 ตอนกมลา-ป่าตอง ใกล้กับโอเชียนารีรีสอร์ท ตำบลกมลา ส่งผลให้เศษหิน ดิน ต้นไม้ และเสาไฟฟ้าล้มปิดทับเส้นทางจราจร ปัจจุบันเส้นทางดังกล่าวสามารถสัญจรได้ตามปกติแล้ว และอำเภอเมือง บริเวณเส้นทางอ่าววน-เขาขาด บ้านแหลมพันวา หมู่ 8 ตำบลวิชิต (เนินเขาหน้าโรงแรมวิวิลลาภูเก็ต) ส่งผลให้เศษหิน ดิน เลื่อนไถลปิดทับเส้นทางจราจร ปัจจุบันเส้นทางดังกล่าวสามารถสัญจรได้ตามปกติแล้ว (ที่มา : กรมป้องกันและบรรเทาสาธารณภัย และเพจเฟซบุ๊ก NBT Phuket Thailand)

- ดินถล่ม : จังหวัดสตูล วานนี้ (18 ต.ค. 65) เกิดการเลื่อนไถลของดินและหิน (Debris slide) บริเวณบ้านเหนือคลอง ผัง 8/5 หมู่ 8 ตำบลควนกาหลง อำเภอควนกาหลง ส่งผลให้เศษหินและดินปิดทับเส้นทางจราจร ปัจจุบันเจ้าหน้าที่ท้องถิ่นได้ดำเนินการเปิดเส้นทางให้สามารถสัญจรได้ตามปกติแล้ว (ที่มา : กรมป้องกันและบรรเทาสาธารณภัย และเพจเฟซบุ๊ก อบต.ควนกาหลง)

- น้ำป่าไหลหลาก : จังหวัดสตูล วานนี้ (18 ต.ค. 65) เนื่องจากมีฝนตกหนักต่อเนื่องส่งผลให้เกิดน้ำป่าไหลหลากเข้าท่วมพื้นที่หมู่ 4, 9 ตำบลป่าส้มพัฒนา อำเภอมะนัง ส่งผลให้น้ำท่วมบ้านเรือนราษฎรและถนนได้รับความเสียหาย บางบ้านต้องอพยพผู้สูงอายุไปยังพื้นที่ปลอดภัย ปัจจุบันอยู่ระหว่างสำรวจความเสียหายเพิ่มเติม (ที่มา : กรมป้องกันและบรรเทาสาธารณภัย และเพจเฟซบุ๊ก ส่องใต้นิวส์)

2.2 แผ่นดินไหว

- เวลา 08.20 น. เกิดแผ่นดินไหวขนาด 2.3 ที่ระดับความลึก 6 กิโลเมตร บริเวณตำบลแม่ปาน อำเภอคลอง จังหวัดแพร่ สาเหตุเกิดจากการเคลื่อนตัวของกลุ่มรอยเลื่อนเถิน ที่วางตัวในทิศตะวันออกเฉียงเหนือ - ทิศตะวันตกเฉียงใต้ มีการเคลื่อนตัวตามแนวระนาบเหลื่อมซ้าย (left lateral strike slip fault) แผ่นดินไหวครั้งนี้ไม่มีรายงานการรับรู้ถึงแรงสั่นสะเทือนและความเสียหาย (ที่มา : กรมอุตุนิยมวิทยา และกรมทรัพยากรธรณี)

3. ธรณีพิบัติภัยทั่วโลก รอบ 24 ชั่วโมง ที่มีผลกระทบรุนแรง (ดินถล่ม ภูเขาไฟระเบิด แผ่นดินไหว สึนามิ หลุมยุบและอื่นๆ)

- แผ่นดินไหว : ประเทศเมียนมา วานนี้ (18 ต.ค. 65) เวลา 15.49 น. เกิดแผ่นดินไหวขนาด 3.9 ที่ระดับความลึก 6 กิโลเมตร บริเวณประเทศเมียนมา โดยมีระยะทางห่างจากอำเภอแม่สอด จังหวัดตาก ไปทางทิศตะวันตกเฉียงเหนือ เป็นระยะทางประมาณ 18 กิโลเมตร สาเหตุเกิดจากการเคลื่อนตัวของกลุ่มรอยเลื่อนในประเทศเมียนมาที่ยาวต่อเนื่องกับกลุ่มรอยเลื่อนศรีสวัสดิ์ในประเทศไทยที่มีทิศทางการวางตัวอยู่ในแนวทิศตะวันตกเฉียงเหนือ - ตะวันออกเฉียงใต้ มีการเคลื่อนตัวตามแนวระนาบเหลื่อมขวา (right lateral strike slip fault) เบื้องต้นแผ่นดินไหวครั้งนี้มีรายงานการรับรู้ถึงแรงสั่นสะเทือนบริเวณอำเภอแม่สอด จังหวัดตาก ทั้งนี้ ไม่มีรายงานความเสียหาย (ที่มา : กรมอุตุนิยมวิทยา และกรมทรัพยากรธรณี)

4. แนวทางการบริหาร

กรณีมีข่าวประชาสัมพันธ์กรมทรัพยากรธรณี

- ประกาศเฝ้าระวังภัยดินถล่มและน้ำป่าไหลหลากในพื้นที่เสี่ยงภัยโดยเฉพาะในพื้นที่จังหวัดชุมพร ระนอง พังงา ภูเก็ต กระบี่ ตรัง สตูล สุราษฎร์ธานี นครศรีธรรมราช พัทลุง และสงขลา เพื่อให้หน่วยงานที่เกี่ยวข้องและประชาชนในพื้นที่เสี่ยงภัยทำการเฝ้าระวังและแจ้งเตือนภัยได้ทันทั่วถึง รวมทั้งการเตรียมความพร้อมรับมือกับสถานการณ์ธรณีพิบัติภัยที่อาจเกิดขึ้นได้
- หน่วยงานที่เกี่ยวข้องในพื้นที่ติดตามสถานการณ์อย่างใกล้ชิดและต่อเนื่อง หากมีสถานการณ์ธรณีพิบัติภัยเกิดขึ้นในพื้นที่ เจ้าหน้าที่ต้องเข้าตรวจสอบพื้นที่เกิดเหตุอย่างทันทั่วถึง เพื่อสร้างความมั่นใจและให้คำแนะนำเบื้องต้นกับประชาชนในพื้นที่เสี่ยงภัย

5. พื้นที่ติดตามและเฝ้าระวังสถานการณ์ธรณีพิบัติภัยดินถล่มและน้ำป่าไหลหลากของกรมทรัพยากรธรณี

- เนื่องจากในพื้นที่เสี่ยงดินถล่มมีฝนตกหนัก ประกอบกับมีพื้นที่ลาดชันปริมาณน้ำฝนที่อาจก่อให้เกิดดินถล่มล่วงหน้า โดยเฉพาะในบริเวณจังหวัดชุมพร ระนอง พังงา ภูเก็ต กระบี่ ตรัง สตูล สุราษฎร์ธานี นครศรีธรรมราช พัทลุง และสงขลา ศูนย์ปฏิบัติการธรณีพิบัติภัยจึงได้ทำการเฝ้าระวังและติดตามสถานการณ์ธรณีพิบัติภัยดินถล่มและน้ำป่าไหลหลากเป็นพิเศษ และจะทำการแจ้งอาสาสมัครเครือข่ายในพื้นที่เสี่ยงภัยต่อไป

ข้อมูลสนับสนุนที่ใช้ในการวิเคราะห์ ติดตามและเฝ้าระวังธรณีพิบัติภัยดินถล่ม ศูนย์ปฏิบัติการธรณีพิบัติภัย มีดังนี้

• สภาพอากาศ (กรมอุตุนิยมวิทยา)

- พยากรณ์อากาศ 24 ชั่วโมง บริเวณความกดอากาศสูงหรือมวลอากาศเย็นกำลังปานกลางจากประเทศจีนยังคงปกคลุมประเทศไทยตอนบนและทะเลจีนใต้ ลักษณะเช่นนี้ทำให้ประเทศไทยตอนบนมีอากาศเย็น และอุณหภูมิจะลดลง 1-2 องศาเซลเซียส สำหรับร่องมรสุมยังคงพาดผ่านภาคใต้ตอนกลาง ประกอบกับมีหย่อมความกดอากาศต่ำกำลังแรงปกคลุมบริเวณทะเลอันดามันตอนกลาง ในขณะที่ลมตะวันตกเฉียงใต้ที่พัดปกคลุมทะเลอันดามันและภาคใต้มีกำลังแรงขึ้น ทำให้ภาคใต้มีฝนตกต่อเนื่อง และมีฝนตกหนักถึงหนักมากบางแห่ง สำหรับคลื่นลมบริเวณอ่าวไทยมีคลื่นสูง 1-2 เมตร บริเวณที่มีฝนฟ้าคะนองคลื่นสูงมากกว่า 2 เมตร ทะเลอันดามันคลื่นสูง 2-3 เมตร บริเวณที่มีฝนฟ้าคะนองคลื่นสูงมากกว่า 3 เมตร

อนึ่ง พายุไต้ฝุ่น “เนสาท” บริเวณทะเลจีนใต้ตอนบน มีศูนย์กลางอยู่ห่างประมาณ 160 กิโลเมตร ทางตะวันออกเฉียงใต้ของเกาะไหหลำ ประเทศจีน คาดว่าพายุนี้จะเคลื่อนผ่านตอนใต้ของเกาะไหหลำ และเคลื่อนเข้าบริเวณอ่าวตังเกี๋ยและประเทศเวียดนามตอนบนในช่วงวันที่ 20-21 ต.ค. 65 ในขณะที่บริเวณความกดอากาศสูง หรือมวลอากาศเย็นกำลังปานกลางยังคงปกคลุมประเทศไทยตอนบนและทะเลจีนใต้ ลักษณะเช่นนี้จะทำให้พายุอ่อนกำลังลงตามลำดับอย่างรวดเร็ว ทำให้ประเทศไทยตอนบนมีฝนเล็กน้อยบางแห่งเกิดขึ้นได้

- ปริมาณน้ำฝนสูงสุดวัดได้ที่อำเภอเกาะลันตา จังหวัดกระบี่ 93.4 มม. (ที่มา : กรมอุตุนิยมวิทยา)

• ปริมาณน้ำฝนและเกณฑ์การแจ้งเตือนจากสถานีตรวจติดตามการเคลื่อนตัวของมวลดิน ของกรมทรัพยากรธรณี จำนวน 25 สถานี

- ปริมาณน้ำฝนสูงสุดวัดได้ที่บ้านสวนทุเรียน ตำบลมะเร็ด อำเภอเกาะสมุย จังหวัดสุราษฎร์ธานี 18.6 มม. / ปริมาณน้ำฝนอยู่ในเกณฑ์ปกติ

• พื้นที่คาดการณ์ปริมาณน้ำฝนที่อาจก่อให้เกิดดินถล่มล่วงหน้า 3 วัน จากแบบจำลองพื้นที่อ่อนไหวต่อดินถล่มแบบพลวัต (AP Model)

สำหรับศูนย์ปฏิบัติการธรณีพิบัติภัย

- จังหวัดชุมพร และตรัง/เฝ้าระวังในระยะ 2-3 วันนี้

หมายเหตุ AP Model เป็นการวิเคราะห์ข้อมูลเชิงสถิติของปริมาณน้ำฝนสะสมและเหตุการณ์ดินถล่มในอดีตนำมาสร้างเกณฑ์น้ำฝนสะสมวิกฤตสำหรับเฝ้าระวังและแจ้งเตือนภัยดินถล่ม ข้อมูลการคาดการณ์ปริมาณน้ำฝนล่วงหน้า 72 ชั่วโมง โดยสถาบันสารสนเทศทรัพยากรน้ำ (องค์การมหาชน) ได้นำมาวิเคราะห์ด้วยแบบจำลอง AP Model เพื่อคาดการณ์พื้นที่ที่จะติดตาม/เฝ้าระวังธรณีพิบัติภัยดินถล่มล่วงหน้า

• ปริมาณน้ำฝนที่วัดได้จากเครือข่ายเฝ้าระวังแจ้งเตือนธรณีพิบัติภัยในรอบ 24 ชั่วโมง (18 ต.ค. 65 เวลา 07.00 น. – 19 ต.ค. 65 เวลา 07.00 น.)

ภาค	จังหวัด / อำเภอ / ตำบล / หมู่บ้าน				ข้อมูลปริมาณน้ำฝน (รอบ 24 ชม.)	เครือข่ายฯ ทธ. (ผู้รายงาน)
เหนือ	แพร่	ร้องกวาง	บ้านเวียง	อ้อย	ท้องฟ้าโปร่ง อากาศเย็น	นางจรรยา พันธุ์ดี
	แพร่	ลอง	หัวทุ่ง	นาอูน่อง	ท้องฟ้าโปร่ง อากาศเย็น	นายเกษม ฝั้นแบน
	เชียงราย	แม่ฟ้าหลวง	แม่สลองใน	มอล่อง	ท้องฟ้าโปร่ง อากาศเย็น	นายสุรัตน์ วุชือ
	ลำพูน	แม่ทา	ทากาศ	ดอยแช่	ท้องฟ้าโปร่ง อากาศเย็น	นายสุทัศน์ นันตาทาก
	อุทัยธานี	บ้านไร่	เจ้าวัด	บุง	ท้องฟ้าโปร่ง อากาศเย็น	นางกนกทิมา อุ่นพิมพ์
	เชียงใหม่	หางดง	บ้านปาง	บงใต้	ท้องฟ้าโปร่ง อากาศเย็น	นายวรวิทย์ อินก้อน
	เชียงใหม่	ฝาง	แม่ฮอน	แม่ฮอน	ท้องฟ้าโปร่ง อากาศเย็น	นายชาน สุภานาม
	เพชรบูรณ์	หล่มเก่า	บ้านเนิน	โจะโหวะเหนือ	ท้องฟ้าโปร่ง อากาศเย็น	นายทอง กงมนต์
	เพชรบูรณ์	เมือง	นายม	น้ำโจน	ท้องฟ้าโปร่ง อากาศเย็น	นายฉลอง แสนชัย
	พิษณุโลก	วังทอง	วังนกแอ่น	ใหม่ลำกระโดน	ท้องฟ้าโปร่ง อากาศเย็น	นายเสน่ห์ พลรบ
	สุโขทัย	ศรีสำราญ	บ้านตึก	ภูนก	ท้องฟ้าโปร่ง อากาศเย็น	นายชุมพร ทำน้ำ
	อุตรดิตถ์	พิชัย	ท่าสัก	เต่าไห	ท้องฟ้าโปร่ง อากาศเย็น	นายวิชัย วิชัยชัชคะ
	อุตรดิตถ์	ท่าปลา	น้ำหมั้น	น้ำเต้	ท้องฟ้าโปร่ง อากาศเย็น	นายไพโรสสิทธิ์ แสนหลวง
ใต้	ระนอง	ละอุ่น	บางแก้ว	บางแก้วน้อย	วัดปริมาณน้ำฝนได้ 62 มม.	นายพันวิทย์ เพชรศิริ
	กระบี่	เมือง	เขาคราม	ทุ่ง	วัดปริมาณน้ำฝนได้ 59 มม.	นายสมชัย ทัดศรี
	ตรัง	ห้วยยอด	ปากแจ่ม	ในเขา	วัดปริมาณน้ำฝนได้ 50 มม.	นายสมคิด นาเลื้อน
	พังงา	คุระบุรี	แม่นางขาว	โชคอำนวย	วัดปริมาณน้ำฝนได้ 48 มม.	นายพรสุริยา พิศแก้ว
	ตรัง	ห้วยยอด	ปากแจ่ม	ลำแพะ	วัดปริมาณน้ำฝนได้ 42 มม.	นายพินิจ ชูชื่น
	พังงา	กะปง	เหล	ช้างเชือ	วัดปริมาณน้ำฝนได้ 42 มม.	นายจรีต แสงทอง
	ชุมพร	พะโต๊ะ	ปากทรง	ต่อตั้ง	วัดปริมาณน้ำฝนได้ 22 มม.	นายธิเบก เทพศิริ
	สุราษฎร์ธานี	พนม	พนม	แสนสุข	วัดปริมาณน้ำฝนได้ 20 มม.	นายเมธามาศ บัวสุวรรณ
	สุราษฎร์ธานี	คีรีรัฐนิคม	น้ำหัก	ปากพวย	วัดปริมาณน้ำฝนได้ 20 มม.	นายชนกพงศ์ ภูห้วยล่า
	กระบี่	เขาพนม	หน้าเขา	ห้วยน้ำแก้ว	วัดปริมาณน้ำฝนได้ 20 มม.	นายยงยุทธ คงน้อย
	ระนอง	กระบี่	จ.ป.ร.	นิคมฝั่ง1	วัดปริมาณน้ำฝนได้ 15 มม.	นายจำลอง พวงสุวรรณ
	ชุมพร	สวี	วิสัยใต้	หาดพริก	วัดปริมาณน้ำฝนได้ 12 มม.	นายทวัฒน์ แดงอ่อน
	ระนอง	กระบี่	ลำเลียง	ห้วยไทรงาม	วัดปริมาณน้ำฝนได้ 10 มม.	นายบุญมี เวียงอินทร์
	พัทลุง	ศรีนครินทร์	บ้านนา	ลำโน	ท้องฟ้าครึ้ม มีฝนตกปรอยๆ	นายสมหมาย นิ้มอุ่น
	ระนอง	สุขสำราญ	นาคา	บางมัน	ท้องฟ้าครึ้ม มีฝนตกปรอยๆ	นางสาวอริสรา หะหรับ
	ภูเก็ต	กะทู้	กะทู้	ชุมชนบ้านเหนือ	ท้องฟ้าครึ้ม มีฝนตกปรอยๆ	นายธนาภรณ์ อักษรพิมพ์
	นครศรีธรรมราช	สิชล	เขาน้อย	ยอดน้ำ	ท้องฟ้าครึ้ม ไม่มีฝนตก	นายสุเทพ ไม้อ่อน
	สงขลา	รัตภูมิ	เขาพระ	เขาสอยดาว	ท้องฟ้าครึ้ม ไม่มีฝนตก	นายอัมพร แก้วสุรียันต์

• ปริมาณน้ำฝนที่วัดได้จากเครือข่ายเฝ้าระวังแจ้งเตือนธรณีพิบัติภัยในรอบ 24 ชั่วโมง (18 ต.ค. 65 เวลา 07.00 น. – 19 ต.ค. 65 เวลา 07.00 น.)

ภาค	จังหวัด / อำเภอ / ตำบล / หมู่บ้าน				ข้อมูลปริมาณน้ำฝน (รอบ 24 ชม.)	เครือข่ายฯ ทธ. (ผู้รายงาน)
ตะวันออก	ชลบุรี	บ่อทอง	พลวงทอง	เขาใหญ่	ท้องฟ้าโปร่ง อากาศเย็น	นายประภาส แซ่อึ้ง
	จันทบุรี	เขาคิชฌกูฏ	พลวง	ปากพลวง	ท้องฟ้าโปร่ง อากาศเย็น	นายจุมพล รุ่งแจ้ง
	ระยอง	เขาชะเมา	ห้วยทับมอญ	เขาพัง	ท้องฟ้าโปร่ง อากาศเย็น	นายปิ่น ดวงสนธิ
	ปราจีนบุรี	นาดี	สะพานหิน	โนนม่วง	ท้องฟ้าโปร่ง อากาศเย็น	นายวินัย เคราะห์ดี
	จันทบุรี	ขลุง	ตรอกนอง	ตรอกนองบน	ท้องฟ้าโปร่ง อากาศเย็น	นายนอม สมบัติทวี
	สระแก้ว	วังสมบูรณ์	วังทอง	คลองไม้เลี้ยง	ท้องฟ้าโปร่ง อากาศเย็น	นายอุทัย เทียงธรรม
	ฉะเชิงเทรา	ท่าตะเกียบ	คลองตะเกรา	ห้วยตะปอก	ท้องฟ้าโปร่ง อากาศเย็น	นายนิพล พรหมศรี
กลาง	นครนายก	เมือง	หินตั้ง	หุบเมย	ท้องฟ้าโปร่ง อากาศเย็น	นายประมวล บุญประกอบ
	สุพรรณบุรี	ด่านช้าง	ห้วยขมิ้น	ป่าสี	ท้องฟ้าโปร่ง อากาศเย็น	นายสาย กาฬภักดี
	ราชบุรี	สวนผึ้ง	สวนผึ้ง	ทุ่งแฝก	ท้องฟ้าโปร่ง อากาศเย็น	นายประชุม เรืองเดช
	สระบุรี	แก่งคอย	ชะอม	หนองแหน	ท้องฟ้าโปร่ง อากาศเย็น	นายณรงค์ พรหมจันทร์
	ลพบุรี	ลำสนธิ	กุดตาเพชร	คลองหิน	ท้องฟ้าโปร่ง อากาศเย็น	นายทวี กอบขุนทด
ตะวันออก เฉียงเหนือ	ศรีสะเกษ	ภูสิงห์	ดงรัก	คูสีแจ	ท้องฟ้าโปร่ง อากาศเย็น	นายอำ ธนู
	อุบลราชธานี	น้ำยืน	สีวิเชียร	ศรีบุญเรือง	ท้องฟ้าโปร่ง อากาศเย็น	นายทองดี บุปผาชาติ
	อุดรธานี	นาูง	บ้านก้อง	นาคำ	ท้องฟ้าโปร่ง อากาศเย็น	นายแสง แสงตรีสุข
	นครราชสีมา	วังน้ำเขียว	อุดมทรัพย์	หนองโสมง	ท้องฟ้าโปร่ง อากาศเย็น	นายอดิพงษ์ งามเข็มทอง
	หนองบัวลำภู	สุวรรณคูหา	บุญทัน	แสงอรุณ	ท้องฟ้าโปร่ง อากาศเย็น	นางวงศ์เดือน เกาถวงศ์
	เลย	ด่านซ้าย	ด่านซ้าย	นาเวียง	ท้องฟ้าโปร่ง อากาศเย็น	นายบุญชวน พรหมศรี
	ชัยภูมิ	หนองบัวแดง	ถ้ำวัวแดง	บ่อทอง	ท้องฟ้าโปร่ง อากาศเย็น	นายสัณญา จุลลันท์
	ชัยภูมิ	คอนสาร	ทุ่งพระ	ขสป.ผาผึ้ง	ท้องฟ้าโปร่ง อากาศเย็น	นายวรรณชนก สุวรรณกร

หมายเหตุ : ศูนย์ปฏิบัติการธรณีพิบัติภัย ได้ประสานงานเครือข่ายเฝ้าระวังแจ้งเตือนธรณีพิบัติภัย จำนวน 51 คน เพื่อรวบรวมข้อมูลในพื้นที่เพื่อจัดทำรายงานสถานการณ์ธรณีพิบัติภัยประจำวัน วันพุธที่ 19 ตุลาคม พ.ศ. 2565

ศูนย์ปฏิบัติการธรณีพิบัติภัย กองธรณีวิทยาสิ่งแวดล้อม
กรมทรัพยากรธรณี กระทรวงทรัพยากรธรรมชาติและสิ่งแวดล้อม
โทร 02 621 9703-5 โทรสาร 02 621 9700
www.dmr.go.th