

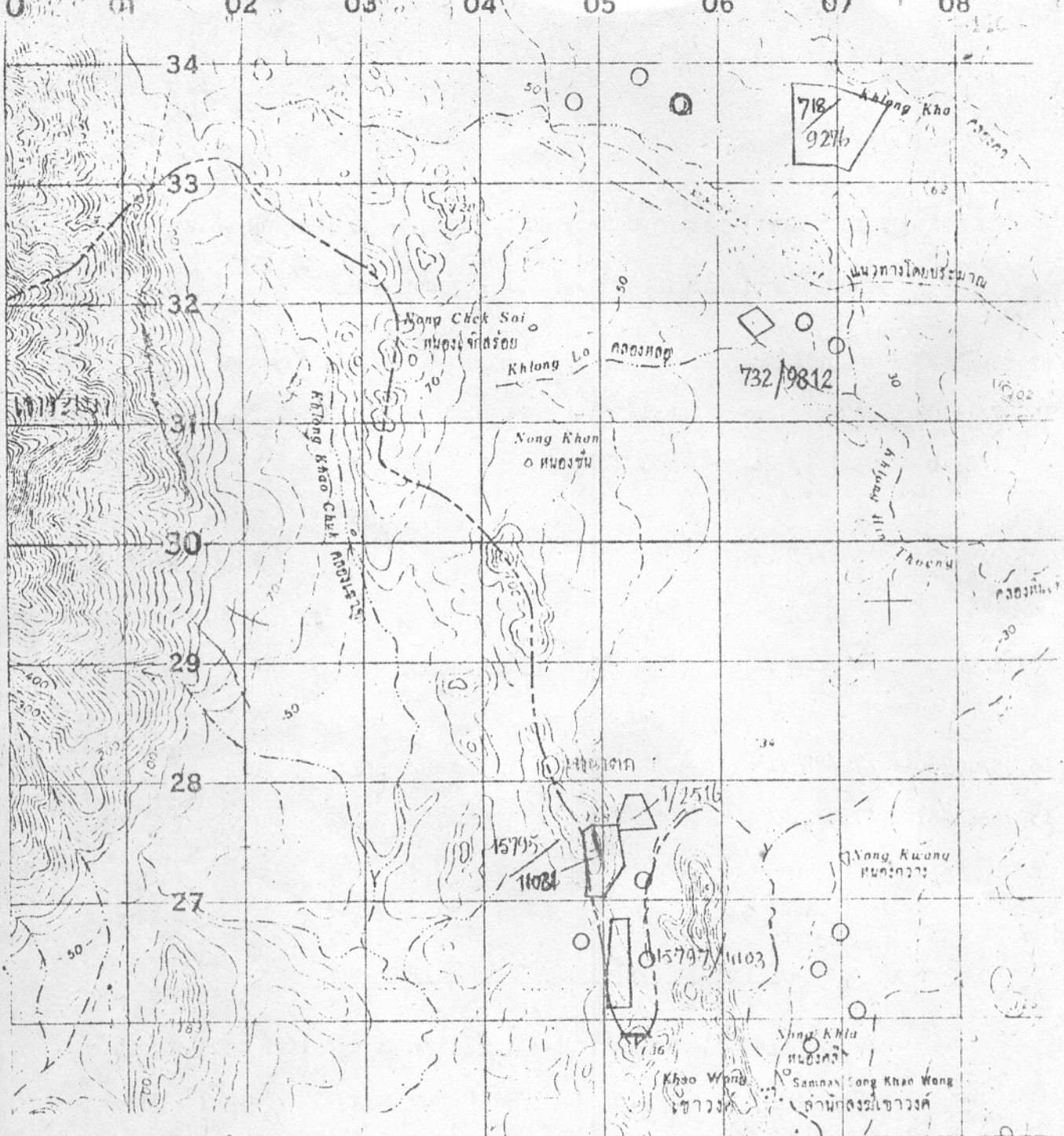
อัตราการผลิตของแต่ละเหมืองเท่าที่ผ่านมาเฉลี่ยประมาณ 20 - 40 เมตริกตัน/เดือน

ปัจจุบันมีประทานเหมืองแร่ กลุ่มพื้นที่บริเวณแล้วจำนวน 6 แปลง คือ

ประทานบัตร	แผนที่ระหว่าง	ตำแหน่ง	ตำบล	อำเภอ	จังหวัด	เจ้าของ
15797/11103	47P/FE 24	051/265	นายอาม	ท่าใหม่	จันทบุรี	นายสมพงษ์ พึ่งทองหล่อ
1/2516	47P/FE 24	053/277	"	"	"	ร.ท. เฉลียว ปราบใหญ่ ร.น.
732/9812	47P/FE 24	063/318	"	"	"	นายธรรมบุญ สงคาลวานิช
718/9216	47P/FE 24	068/335	แก่งหางแมว	"	"	หสจ. อุกสากรรม พลวงเพชร
15795/10766	47P/FE 24	062/213	กองคิน	แก่ง	ระยอง	หสจ. แสงเจริญรัตน์
15975/11031	47P/FE 24	050/274	นายอาม	ท่าใหม่	จันทบุรี	

แหล่งแร่พลวงในจังหวัดภาคกลางและภาคตะวันตก

จังหวัดที่ได้พบแหล่งแร่พลวงแล้วได้แก่ ราชบุรี กาญจนบุรี และสระบุรี ส่วนการผลิตแร่มีว่าได้มากเป็นที่สองรองลงมาจากภาคเหนือ ในปี พ.ศ. 2516 ผลิตได้ 31% ของจำนวนที่ผลิตได้ทั่วประเทศ คิดเป็นน้ำหนักได้ถึง 2503 เมตริกตัน แร่ที่ผลิตได้ส่วนใหญ่มาจากแหล่งแร่ ตำบลไล่ว อำเภอสังขละบุรี จังหวัดกาญจนบุรี โดยผลิตได้ถึง 2488 เมตริกตัน นับเป็นแหล่งแร่ที่สำคัญแหล่งหนึ่งของประเทศ แต่ต่อมาได้หยุดกิจการผลิตลง นอกจากนี้ยังมีแหล่งแร่บ้านหูก้อ ตำบลสะแก อำเภอสังขละบุรี จังหวัดกาญจนบุรี ซึ่งมีลักษณะธรณีวิทยาแหล่งแร่ที่น่าสนใจ ส่วนแหล่งแร่ในจังหวัดราชบุรียังไม่พบแหล่งแร่ใหญ่มากนัก แหล่งแร่ในจังหวัดสระบุรีเป็นแหล่งเล็ก ๆ ไม่น่าสนใจเท่าใดนัก แหล่งแร่ที่พบแล้วมีดังต่อไปนี้

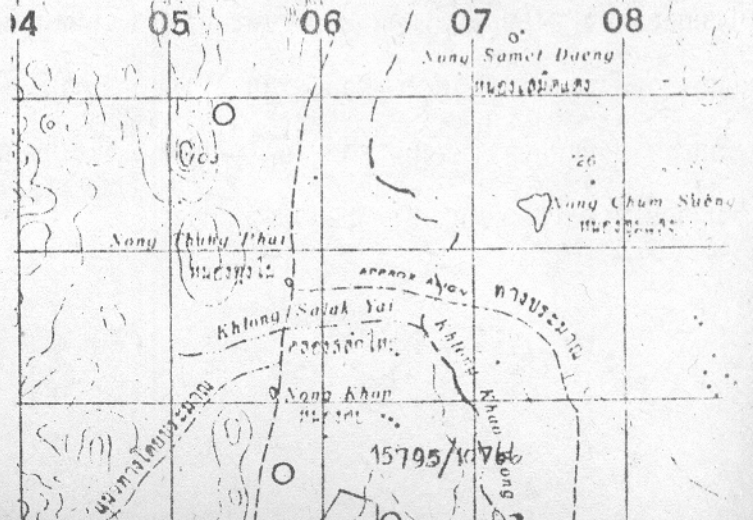


รูปที่ 39

แผนที่แสดงที่ตั้งกลุ่มแหล่งแร่พลวง บริเวณ
เขตติดต่อระหว่าง อำเภอนาใหม่ จังหวัด
จันทบุรี กับ อำเภอกง จังหวัดระยอง
แผนที่มาตราส่วน 1:50,000

แผ่น 47P / FI 24 **เขากวากำปราง**

- ประทานบัตรเหมืองแร่
- แหล่งแร่หลัก
- T สายแร่พร้อมแนวทิศทาง



แหล่งแร่พลวงในจังหวัดราชบุรี61. แหล่งแร่พลวงเขาพริก ตำบลห้วยไผ่ อำเภอเมืองที่ตั้งและการคมนาคม

แหล่งแร่อยู่ทางตะวันออกของเขাপริก ตำบลห้วยไผ่ หรือที่ตำแหน่งกริด 768/348

แผนที่ 47P/DF 15 "อำเภอจอมบึง" (ดูแผนที่ประกอบรูปที่ 40)

การเดินทางจากกรุงเทพฯ ไปตามถนนสายเพชรเกษม ถึงหลัก กม. ที่ 110 จึงแยกไปทางทิศตะวันตกไปตามถนนลูกรังผ่านหมู่บ้านห้วยไผ่ ไปยังบริเวณแหล่งแร่

ธรณีวิทยาแหล่งแร่

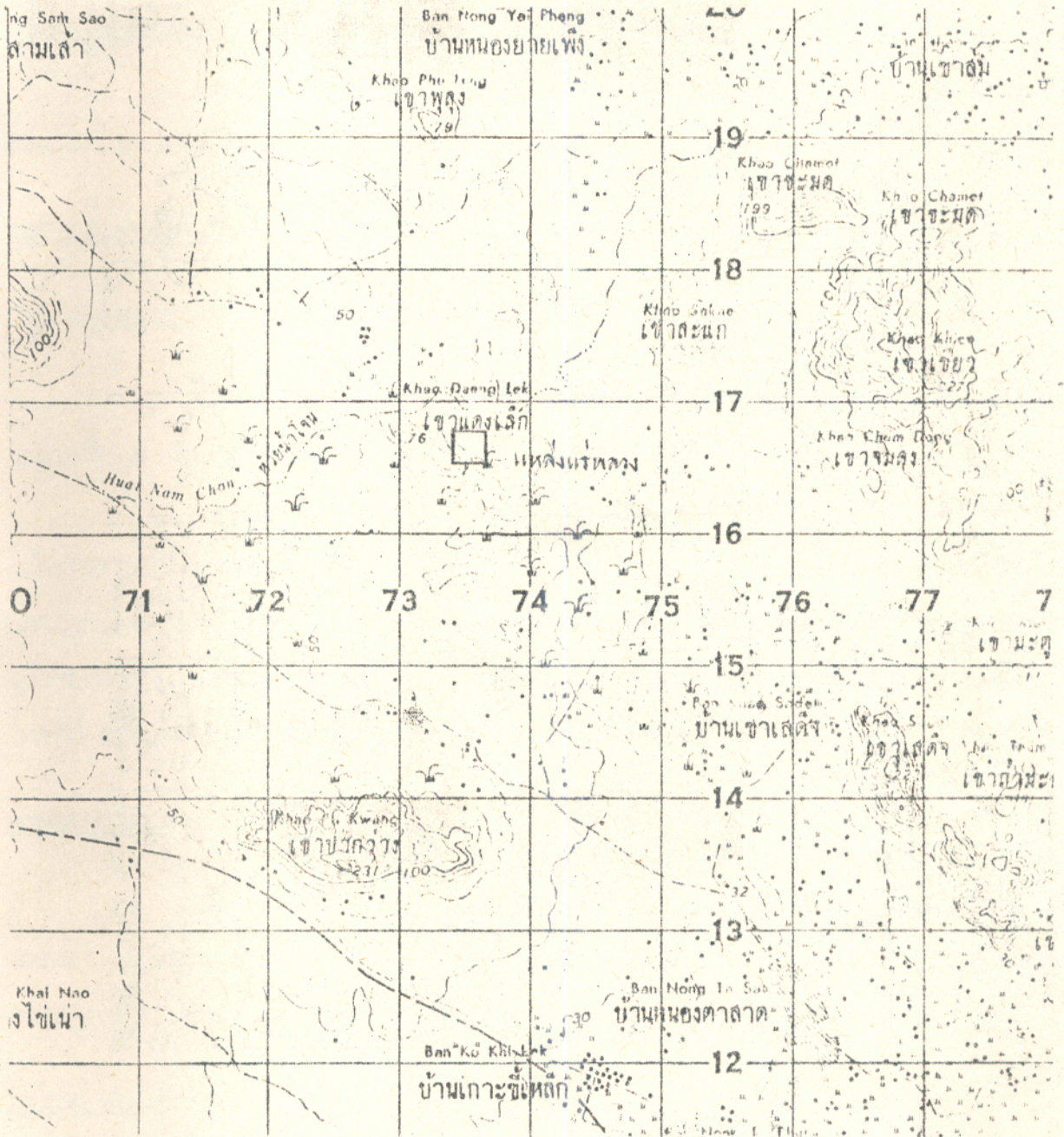
หินบริเวณนี้เป็นหินชุดเปอร์เมียน ซึ่งประกอบด้วยหินชั้นสีเทาอยู่ด้านล่าง ถัดขึ้นมาเป็นหินทรายและหินชวอทซ์ไซท์สีน้ำตาลแดง มีหินกึ่งคานส์เทาจนถึงเทาควางที่อยูข้างบน หินส่วนใหญ่เอียงเทไปทางทิศ NE ในบริเวณที่เป็นที่ราบต่ำโดยเฉพาะทางทิศตะวันออกเฉียงเหนือใกล้บริเวณทุ่งนา พบหินกึ่งคานส์เทาแก่งก้านสเกลือบอยู่ทั่วไป

จากหลุมทดลองพบแร่ลอยของแร่พลวงสะสมตัวอยู่ในชั้นของหินกึ่งคานส์เทา เป็นชนิดพลวงเงินมีพลวงออกไซด์หุ้มอยู่รอบนอก

62. แหล่งแร่พลวงเขาแดงเล็ก ตำบลเขาชะงุ้ม อำเภอโพธารามที่ตั้งและการคมนาคม

แหล่งแร่ตั้งอยู่ที่ตำแหน่งกริด 735/166 แผนที่ 1 : 50,000 แผนที่ 47Q/DF 19 "เขาหลวง"

การเดินทางจากตัวจังหวัดราชบุรีไปตามทางราชบุรี-อำเภอจอมบึง ถึงทางแยกเขาสูง เลี้ยวซ้ายไปตามทางลูกรังจนถึงบ้านหลังเขาแดง แล้วเลี้ยวซ้ายเขาทางเขาแม่ไต้ไปอีกประมาณ 11 กม. ถึงแหล่งแร่ (ดูแผนที่ประกอบรูปที่ 41)



รูปที่ 41 แผนที่แสดงที่ตั้งแหล่งแร่พลวง เช้าแดงเล็ก ตำบลเช้าชะงุม อำเภอโพธาราม จังหวัดราชบุรี
 แผนที่มาตราส่วน 1:50,000 แผน 47P บานเช้าหลวง



รูปที่ 42 แผนที่แสดงที่ตั้งแหล่งแร่พลวง เขาหูก้อ ตำบลสะแก
อำเภอสังขละบุรี จังหวัดกาญจนบุรี
แผนที่มาตราส่วน 1 : 50,000 แขน 47P
CH 15

ธรณีวิทยาแหล่งแร่

บริเวณแหล่งแร่อยู่บนเขาแดงเล็ก ซึ่งส่วนใหญ่เป็นหินชวอท์ไชท์ ตอนล่างเป็นที่ราบ ซึ่งประกอบด้วยหินปูนไคโลให้เห็นบ้าง หินปูนมีสีน้ำตาลอ่อนอมชมพู เนื้อค่อนข้างละเอียด

แร่พลวงเกิดการกระจายในหินชวอท์ไชท์ เปรอร์ เซนส์ของโลหะพลวงค่อนข้างต่ำ แร่พลวงที่พบเป็น float ของหินชวอท์ไชท์ที่มีพลวงแทรกอยู่เท่านั้น ยังไม่พบตัวแหล่งแร่จริง ๆ

แหล่งแร่พลวงในจังหวัดกาญจนบุรี

63. แหล่งแร่พลวงพู้จ้อ ตำบลสะแก อำเภอสว่างซลบุรี

ตั้งอยู่ที่บ้านพู้จ้อ ตำบลสะแก อำเภอสว่างซลบุรี ใกล้ชายแดนพม่า ตำแหน่งกริด 225/547 บนแผนที่มาตราส่วน 1 : 50,000 แผ่น 47P/CH 15 (ดูแผนที่ประกอบรูปที่ 42)

การคมนาคมจากกรุงเทพฯ โดยถนนเพชรเกษม แยกที่สามแยกกระจำบี ผ่านไปถึงจังหวัดกาญจนบุรี เป็นระยะทางประมาณ 130 กม. จากนั้นเดินทางต่อไปยังอำเภอสว่างซลบุรี ผ่านบริเวณเขื่อนเจ้าเพชร เป็นระยะทางประมาณ 175 กม. โดยทางเดินลูกรังท้องข้ามแม่น้ำแควใหญ่ตรงบริเวณอำเภอสว่างซลบุรี จากอำเภอสว่างซลบุรีถึงบริเวณแหล่งแร่โดยทางรถยนต์ซึ่งอาจใช้ได้เฉพาะฤดูแล้งเท่านั้น ผ่านบริเวณหมู่เหมืองตะกั่ว สังกะสี บ้านสองต่อบ้านกัก (บ้านของาม)-พู้จ้อ รวมระยะทางช่วงนี้ประมาณ 265 กม.

ลักษณะภูมิประเทศ

บริเวณแหล่งแร่เป็นป่าไม้เบญจพรรณ บางแห่งมีต้นไม้ปกคลุมหนาแน่น โดยเฉพาะทางค้ำไม้ไคของแหล่งแร่ บริเวณด้านเหนือเป็นป่าโปร่งมีป่าไผ่และหญ้าปกคลุมทั่วไป พื้นที่ส่วนใหญ่เป็นภูเขาไม่สูงนักสลับกันมีความสูงเฉลี่ยประมาณ 300 เมตร จากระดับน้ำทะเล

ธรณีวิทยาทั่วไป

หินบริเวณนี้ประกอบด้วยหินชั้นจำพวก หินดินดาน (shale) หินทราย (sandstone) และหินปูน (limestone) วางตัวสลับกันอยู่ทั่วไป หิน shale และ sandstone ส่วนใหญ่จะถูก metamorphosed ไปเล็กน้อยปกคลุมพื้นที่ส่วนใหญ่ ส่วนหินปูนนั้นพบว่ามีเป็นผาสูงใหญ่ปกคลุมพื้นที่ส่วนน้อย การวางตัวของชั้นหินส่วนใหญ่ประมาณ N 40° E มีแนวเอียง 30° - 40° ทาง NE

จากการสำรวจพบว่าหินทรายแข็งบริเวณนี้ถูกแรงเฉือนทำให้เกิดรอยแตกแยก และมีลักษณะ
หลงเหลือเป็นหน้าผาชัน (คล้าย fault scarp) ในแนวเดียวกันกับการวางตัวของชั้นหินในบริเวณนี้ ทาง
ด้านทิศตะวันตกของแหล่งแร่ซึ่งติดต่อกับชายแดนพม่าให้มองเห็นปฏิกิริยาการวางตัวของหินในแนวประมาณ NW-SE

ธรณีวิทยาแหล่งแร่

บริเวณแหล่งแร่ พบแร่พลวงแทรกอยู่ในหินทรายพวก metamorphosed sandstone
เป็นส่วนใหญ่ บางครั้งพบแร่พลวงแทรกอยู่ในหินทรายแข็ง มีขนาดกว้าง-ยาว 2 x 3 ฟุต แต่อาจมีบางส่วนของ
หินเดิม คือหินทรายถูกแทนที่ไม้มคองเหลือให้เห็นเป็นจุด ๆ ประปนกับเนื้อแร่พลวง นอกจากนี้แร่พลวงแดงยังพบแร่
แม่ไรท์แทรกอยู่ในลักษณะ cavity filling ในหินทราย ทำให้มองเห็นคล้าย ๆ เป็นสายแร่ของแม่ไรท์ที่อยู่
ในหินทราย บางครั้งพบว่าแร่พลวงกับแม่ไรท์ เกิดแทรกอยู่ในบริเวณใกล้เคียงกันในหินทราย เป็นที่น่าสังเกตว่า
ในบริเวณนี้จะพบบินปูนอยู่ทั่วไป แต่ไม่ค่อยพบบินปูนที่มีแร่พลวงและแม่ไรท์แทรกอยู่ในหินดังกล่าวมากนักเลย

ลักษณะของแร่พลวงส่วนใหญ่เป็นแร่พลวงที่เกิดเป็นแบบรูปผลึกกระจุกปลายป้านออกไปหรือเกิดเป็น
รัศมีแหงเหล็ยมีลักษณะมีนิวาควคล้ายโลหะ สีออกเทาเหมือนตะกั่ว นอกจากนี้ยังพบแร่พลวงทองมีลักษณะแกร่งและ
หนักกว่าพลวง มีสีตั้งแต่สีเหลืองกับสีเหลืองเทา

การทำเหมือง

แหล่งแร่นี้เป็นของนายผล กลิมบัว เคยทำการผลิตแร่มาก่อน ปัจจุบันกำลังทำการสำรวจหา
รายละเอียดเกี่ยวกับแหล่งแร่ เพื่อดำเนินการทำเหมืองต่อไป

64. แหล่งแร่พลวง กำบดไล่โว่ อำเภอสังขละบุรี

ที่ตั้ง แผนที่มาตราส่วน 1 : 50,000 แผนที่ 47P/CH 17

หมายเหตุ แหล่งแร่นี้เป็นของนายผล กลิมบัว หมายเลขประทานบัตร 11410/8990 ปัจจุบันหยุดกิจการผลิต
ไว้มีรายละเอียด