

แร่ยิปซัมในประเทศไทย

ได้มีการพบแร่ยิปซัมในประเทศไทยมานานแล้ว แต่ได้เริ่มการทำเหมืองแร่ยิปซัมกันอย่างจริงจังเมื่อปี พ.ศ. ๒๔๔๔ ที่บ้านวังกะทะ ตำบลวังจี้ อำเภอบางมูลนาก จังหวัดลพบุรี เพื่อเป็นวัตถุดิบป้อนโรงงานบริษัท ปูนซีเมนต์ไทย ต่อมาเมื่อทางบริษัทได้ตั้งโรงงานผลิตปูนซีเมนต์แห่งใหม่ที่ อำเภอรุ่งแสง จังหวัดนครราชสีมา ก็ได้มีการสำรวจค้นหาแหล่งแร่ยิปซัมในบริเวณภาคใต้เป็นการใหญ่ และได้พบแหล่งแร่ยิปซัมแห่งใหม่ในบริเวณเหมืองแร่ตีบุก ที่ตำบลบ้านสอง จังหวัดสุราษฎร์ธานี โดยนายช่างทวีป พูลประเสริฐ นายช่างฝ่ายตรวจเหมืองของกรมทรัพยากรธรณี เป็นผู้นำตัวอย่างแร่มาตรวจสอบจึงได้มีการเปิดเหมืองแร่ยิปซัมแหล่งที่สองขึ้น ต่อมาให้มีการค้นพบแหล่งแร่ยิปซัมใหม่อีกที่อำเภอหนองบัว จังหวัดนครสวรรค์ ซึ่งเป็นแนวต่อเนื่องมาจากแหล่งแร่บ้านวังกะทะ จังหวัดลพบุรี จึงได้เปิดเหมืองแร่ยิปซัมใหม่ขึ้นอีกแห่งหนึ่ง เหมืองทั้งสามแห่งนี้ สามารถผลิตแร่ยิปซัมเพื่อจำหน่ายให้แก่โรงงานปูนซีเมนต์ในประเทศได้เพียงพอ และยังสามารถส่งไปจำหน่ายยังต่างประเทศอีกด้วย

ปัจจุบันได้มีการจำหน่ายแร่ยิปซัมทั้งแก่ภายในและภายนอกประเทศ สำหรับประเทศไทยส่งแร่ยิปซัมไปจำหน่ายได้แก่ประเทศ ~~อินโดนีเซีย~~ ^{อินโดนีเซีย} ฮองกง อินโดนีเซีย ญี่ปุ่น มาเลเซีย ฟิลิปปินส์ สิงคโปร์ ไต้หวัน และสหราชอาณาจักร โดยมีข้อกำหนดว่าแร่ที่ส่งออกจำหน่ายนั้น จะต้องมีการประกอบ ^{ใช้ดัก}แคลเซียมซัลเฟต

(~~๑๖๐๐~~) ๑๖ เปอร์เซนต์ขึ้นไป

การใช้แร่ภายในประเทศ ในตอนแรกของการผลิตแร่ยิปซัมนั้น เพื่อใช้ในงานผลิตปรอทแลนต์-ซีเมนต์อย่างเดียว ต่อมาจึงได้มีการใช้เพื่อผลิตปูนปลาสเตอร์และซอลค์ และในปัจจุบันได้ตั้งโรงงานผลิตแผ่นยิปซัมบอร์ด (gypsum wall board) ออกจำหน่ายอีกด้วย

การทำเหมือง ทำเหมืองโดยวิธีเหมืองทาบ เนื่องจากเปลือกหินที่ปกคลุมแหล่งแร่ไม่หนามากนัก และชั้นของแร่ยิปซัมมีความหนาเหมาะสมกับการทำเหมืองโดยวิธีเหมืองทาบ การทำเหมืองโดยใช้แรงคน และใช้เครื่องจักรอุปกรณ์ที่รุนแรงช่วยพร้อมทั้งการเจาะระเบิด เครื่องจักรอุปกรณ์ดังกล่าวได้แก่ รถบูลโดเซอร์ เครื่องขุดลม เครื่องเจาะระเบิด และรถบรรทุกเทหลัง แร่ยิปซัมที่ขุดได้สามารถส่งจำหน่ายเป็นวัตถุดิบสำหรับโรงงานปูนซีเมนต์ได้ทันที ไม่ต้องมีการแต่งแร่ เพราะแร่มีเปอร์เซนต์สูงและมีความสะอาดอยู่แล้ว ~~นอกจากนี้~~
~~แร่ยิปซัมที่ขุดได้ยังมีแร่ประกอบแคลเซียมซัลเฟต (CaSO₄) ๑๖ %~~

คุณภาพของแร่ดิบซึ่งกำหนดโดยบริษัทปูนซีเมนต์ไทย จำกัด ซึ่งเป็นบริษัทผู้ซื้อได้กำหนดคุณภาพ

ไว้ดังนี้

ความชื้น (Free water)	ประมาณ	๐.๒	เปอร์เซ็นต์
อนุชนอนน้ำในเนื้อแร่ (Combined)	"	๒๐.๑๔	"
แคลเซียมออกไซด์ (CaO)	"	๓๒.๔๐	"
ซัลเฟอร์ไตรออกไซด์ (SO ₃)	"	๔๖.๔๒	"
เหล็กออกไซด์ (Fe ₂ O ₃)	"	๐.๐๒	"
คาร์บอนไดออกไซด์ (CO ₂)	"	๐.๔๐	"
คลอไรด์ (Cl)	"	๐.๑๑	"

อนึ่ง แร่ดิบซึ่งส่งมายังโรงงาน กำหนดเป็นแร่ก้อนขนาดไม่โตกว่าคณงานยกได้ และแร่ไม่เป็น

ฝุ่นมากนัก

ราคาส่งถึงโรงงานปูนซีเมนต์ที่กรุงเทพฯ ประมาณตันละ ๒๑๐-๒๑๕ บาท

(ประสิทธิ์ สุวรรณประทีป, ๒๕๒๐: แร่อุตสาหกรรม ข่าวนสารการธรณี ฉบับที่ ๔ เมษายน ๒๕๒๐ หน้า ๔-๕)

ตารางที่ ๖ แสดงการผลิตแร่ปอซในในประเทศไทย ตั้งแต่ ปี พ.ศ.๒๕๑๐-๒๕๑๔

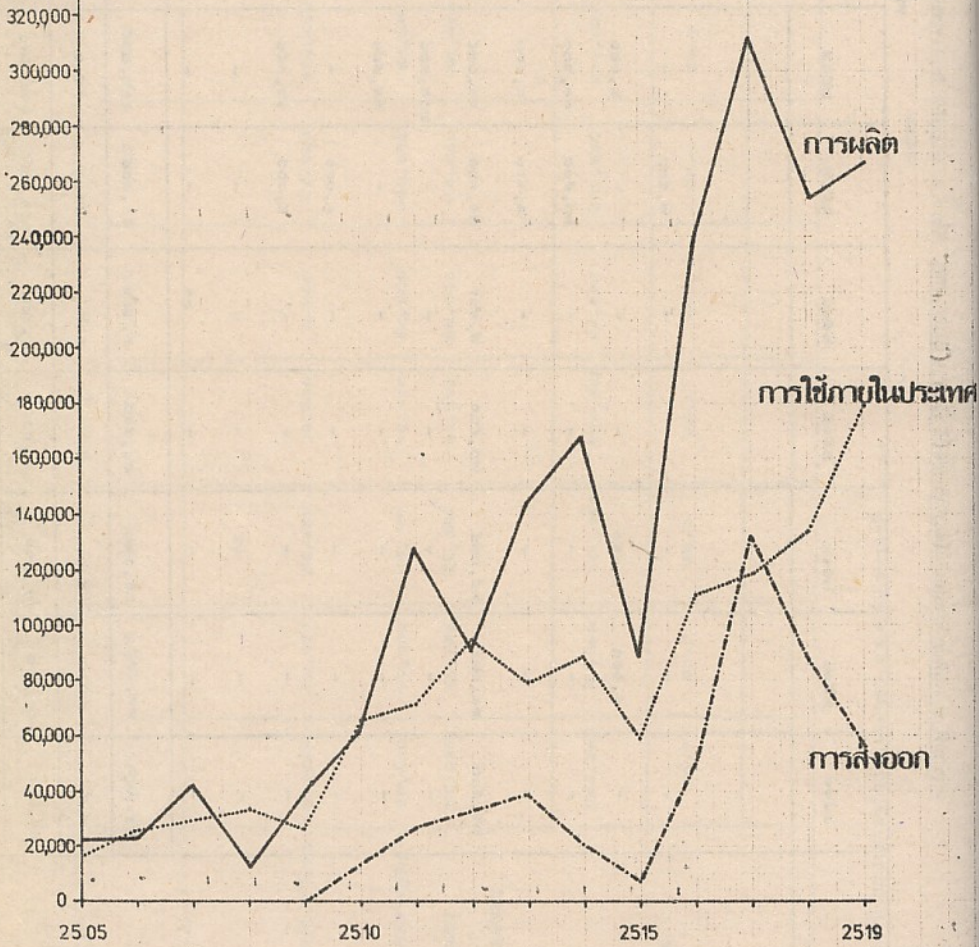
หน่วย เมตริกตัน

	๒๕๑๑	๒๕๑๒	๒๕๑๓	๒๕๑๔	๒๕๑๕	๒๕๑๖	๒๕๑๗	๒๕๑๘	๒๕๑๙
<u>จังหวัดที่ทำการผลิต</u>									
นครสวรรค์-ตำบลหนองกั๊ก อำเภอหนองบัว	๗๖,๒๘๗	๓๐,๐๕๔	๕๕,๕๘๔	๖๐,๕๐๐	๒,๒๐๐	๔๔,๔๙๐	๑๔๑,๙๖๕	๕๕,๘๓๐	๓๓,๕๐๐
พิจิตร-ตำบลวังจืด อำเภอบางมูลนาก	๑๗,๕๐๐	๑๖,๐๐๐	๓๓,๘๓๖	๖๔,๖๔๓	๕๗,๔๕๕	๑๓๐,๐๗๕	๕๕,๐๗๐	๑๓๖,๘๖๐	๑๖๕,๕๖๑
สุราษฎร์ธานี-ตำบลบ้านต๋อง อำเภอชวิษย์สงระ	๓๔,๓๓๗	๔๕,๘๗๕	๔๕,๙๖๕	๓๔,๗๖๐	๒๔,๗๕๐	๕๑,๓๐๐	๗๐,๕๐๐	๖๓,๕๙๖	๖๔,๐๐๑
<u>ยอดรวมการผลิต</u>	๑๒๘,๑๒๔	๙๒,๐๓๓	๑๔๕,๒๔๐	๑๖๑,๘๐๓	๘๔,๔๐๕	๒๒๖,๒๖๕	๓๖๖,๗๓๕	๒๕๕,๒๘๖	๒๖๓,๙๖๖
<u>มูลค่า (ล้านบาท)</u>	๔๔.๔	๓๐.๗	๓๖.๖	๓๗.๕	๑๙.๔	๕๓.๕	๗๓.๔	๖๔.๗	๖๔.๓

ตารางที่ ๗ แสดงการส่งออกและการใช้เรือปีภายในประเทศ (ที่มา : ฝ่ายสถิติ ของเศรษฐกิจและแผนเพื่อ การพัฒนาการชน
๒๕๖๐ หน่วย เมตริกตัน

	๒๕๕๐	๒๕๕๑	๒๕๕๓	๒๕๕๔	๒๕๕๕	๒๕๕๖	๒๕๕๗	๒๕๕๘	๒๕๕๙
<u>การส่งออก</u>									
<u>ประเทศปลายทาง</u>									
เอเชียกลาง	-	-	-	-	-	๒,๕๐๐	-	-	-
ญี่ปุ่น	-	๕,๐๐๐	๑,๕๗๐	-	-	-	๒,๐๐๐	-	-
ไต้หวัน	-	-	-	-	-	๑๗,๕๐๐	๓๑,๖๐๐	๒๑,๒๐๐	-
ฟิลิปปินส์	-	-	-	-	-	๒,๖๐๐	๕,๐๐๐	-	-
มาเลเซีย	๒๖,๕๐๐	๒๕,๑๒๕	๓๕,๓๗๕	๒๐,๕๐๐	๗,๑๒๖	๒๑,๓๐๐	๕๕,๐๗๕	๕๖,๗๐๐	๕๕,๐๐๐
เวียดนามใต้	-	-	-	-	-	-	๒๐๐,๒๐๐	-	-
ศรีลังกา	-	-	-	-	-	-	๒๕,๗๕๐	-	-
สิงคโปร์	-	-	-	-	-	๓,๐๐๐	-	๒๐๐	-
อินโดนีเซีย	-	-	-	-	-	๕,๐๐๐	๑๖,๓๕๐	๒๐,๕๐๐	๕,๕๐๐
ออสเตรเลีย	-	-	๑๕	-	-	-	-	-	-
ฮ่องกง	-	-	-	-	๓๐	-	-	-	-
<u>ยอดรวมการส่งออก</u>	๒๖,๕๐๐	๓๓,๒๒๕	๓๕,๙๖๐	๒๐,๕๐๐	๗,๑๕๖	๕๐,๕๐๐	๑๒๖,๐๐๕	๕๕,๐๐๐	๕๗,๕๐๐
<u>มูลค่า (ล้านบาท)</u>	๕.๓	๑๑.๐	๗.๐	๕.๖	๑.๖	๑๑.๕	๓๕.๑	๒๖.๕	๑๓.๕
<u>การใช้ภายในประเทศ</u>	๗๑,๒๗๕	๕๖,๕๖๒	๗๕,๐๐๐	๕๖,๕๐๐	๕๕,๕๖๒	๑๑๑,๐๗๕	๑๑๕,๕๗๐	๑๓๓,๓๕๕	๑๗๕,๕๖๕
<u>มูลค่า (ล้านบาท)</u>	๒๕.๕	๓๐.๑	๑๗.๕	๒๑.๐	๑๓.๕	๒๕.๑	๒๕.๓	๓๕.๓	๕๕.๕

เมตริกตัน



รูปที่ ๓

แสดง การผลิต การส่งออก การใช้รวมทั้งในประเทศไทย ตั้งแต่ปี พ.ศ. ๒๕๐๕ - ๒๕๑๙