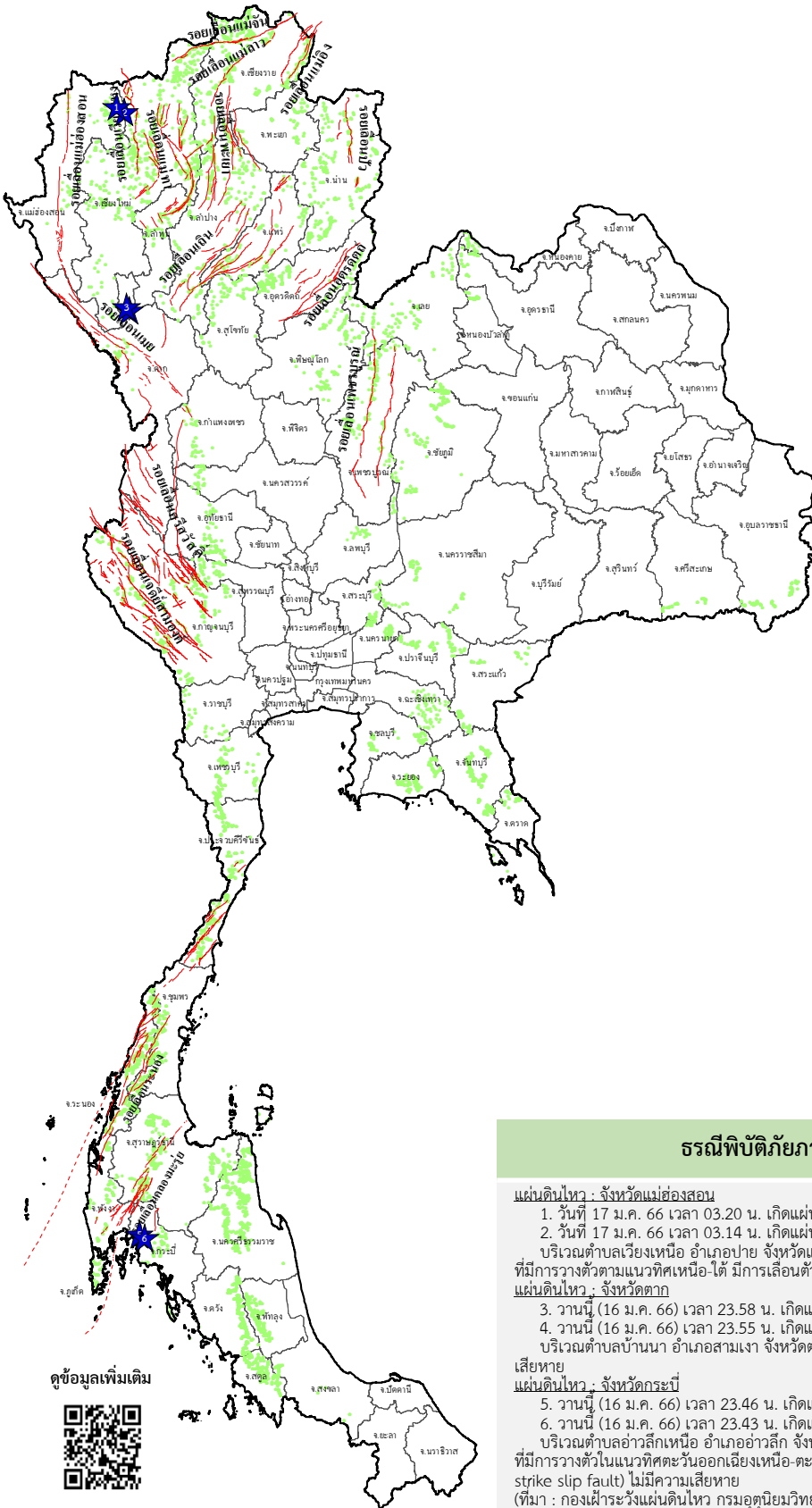




ข่าวประชาสัมพันธ์ กรมทรัพยากรธรณี

รายงานสถานการณ์ธรณีพิบัติภัยประจำวัน
วันอังคารที่ 17 มกราคม 2566 เวลา 09.00 น.



ประเภทของภัยที่เกิด

คำอธิบายสัญลักษณ์

- พื้นที่เฝ้าระวังดินถล่มและน้ำป่าไหลหลากของกรมทรัพยากรธรณี
- พื้นที่ติดตามสถานการณ์ธรณีพิบัติภัยดินถล่มและน้ำป่าไหลหลากของกรมทรัพยากรธรณี
- ดินถล่ม
- จุดเหนือศูนย์แผ่นดินไหว (6)
- สึนามิ
- หลุมยุบ / ตลิ่งทรุดตัว
- ปริมาณน้ำฝนในพื้นที่เสี่ยงภัยมากกว่า 100 มม. ขึ้นไป
- อาสาสมัครเครือข่ายวัดปริมาณน้ำฝนของกรมทรัพยากรธรณี
- รอยเลื่อนมีพลัง
- รอยเลื่อนมีพลังโดยประมาณ

พื้นที่ติดตามสถานการณ์
ธรณีพิบัติภัยดินถล่มและน้ำป่าไหลหลาก
ของกรมทรัพยากรธรณี

เหนือ ➤ ไม่มี

กลาง ➤ ไม่มี

ตะวันออก ➤ ไม่มี

เฉียงเหนือ ➤ ไม่มี

ตะวันออก ➤ ไม่มี

ใต้ ➤ ไม่มี

ธรณีพิบัติภัยภายในประเทศ รอบ 24 ชั่วโมง

แผ่นดินไหว : จังหวัดแม่ฮ่องสอน

- วันที่ 17 ม.ค. 66 เวลา 03.20 น. เกิดแผ่นดินไหวขนาด 1.5 ที่ระดับความลึก 3 กิโลเมตร
- วันที่ 17 ม.ค. 66 เวลา 03.14 น. เกิดแผ่นดินไหวขนาด 1.8 ที่ระดับความลึก 5 กิโลเมตร บริเวณตำบลเวียงเหนือ อำเภอป่าสัก จังหวัดแม่ฮ่องสอน สาเหตุเกิดจากการเคลื่อนตัวของกลุ่มรอยเลื่อนเวียงแหงที่มีการวางตัวตามแนวทิศเหนือ-ใต้ มีการเลื่อนตัวแบบรอยเลื่อนปกติ (Normal fault) ไม่มีความเสียหาย

แผ่นดินไหว : จังหวัดตาก

- วานนี้ (16 ม.ค. 66) เวลา 23.58 น. เกิดแผ่นดินไหวขนาด 1.5 ที่ระดับความลึก 1 กิโลเมตร
- วานนี้ (16 ม.ค. 66) เวลา 23.55 น. เกิดแผ่นดินไหวขนาด 2.1 ที่ระดับความลึก 1 กิโลเมตร บริเวณตำบลบ้านนา อำเภอสامเภา จังหวัดตาก สาเหตุการเกิดไม่แน่ชัด (background earthquake) ไม่มีความเสียหาย

แผ่นดินไหว : จังหวัดกระบี่

- วานนี้ (16 ม.ค. 66) เวลา 23.46 น. เกิดแผ่นดินไหวขนาด 1.1 ที่ระดับความลึก 5 กิโลเมตร
- วานนี้ (16 ม.ค. 66) เวลา 23.43 น. เกิดแผ่นดินไหวขนาด 2.3 ที่ระดับความลึก 7 กิโลเมตร บริเวณตำบลอ่าวลึกเหนือ อำเภออ่าวลึก จังหวัดกระบี่ สาเหตุเกิดจากการเคลื่อนตัวของกลุ่มรอยเลื่อนคลองมะรุ่ยที่มีการวางตัวในแนวทิศตะวันออกเฉียงเหนือ-ตะวันตกเฉียงใต้ มีการเคลื่อนตัวตามแนวระนาบเลื่อนซ้าย (Left lateral strike slip fault) ไม่มีความเสียหาย (ที่มา : กองเฝ้าระวังแผ่นดินไหว กรมอุตุนิยมวิทยา และกรมทรัพยากรธรณี)

ดูข้อมูลเพิ่มเติม





รายงานสถานการณ์ธรณีพิบัติภัยประจำวัน
วันอังคารที่ 17 มกราคม พ.ศ. 2566 เวลา 09.00 น.



1. ข่าวประชาสัมพันธ์กรมทรัพยากรธรณี พื้นที่เฝ้าระวังดินถล่มและน้ำป่าไหลหลาก

- ไม่มี

2. ธรณีพิบัติภัยภายในประเทศ รอบ 24 ชั่วโมง

2.1 ดินถล่ม น้ำป่าไหลหลาก ดินไหล หินร่วง รอยแยก และหลุมยุบ

- ไม่มี

2.2 แผ่นดินไหว

แผ่นดินไหว : จังหวัดแม่ฮ่องสอน

- วันที่ 17 ม.ค. 66 เวลา 03.20 น. เกิดแผ่นดินไหวขนาด 1.5 ที่ระดับความลึก 3 กิโลเมตร

- วันที่ 17 ม.ค. 66 เวลา 03.14 น. เกิดแผ่นดินไหวขนาด 1.8 ที่ระดับความลึก 5 กิโลเมตร

บริเวณตำบลเวียงเหนือ อำเภอปาย จังหวัดแม่ฮ่องสอน สาเหตุเกิดจากการเลื่อนตัวของกลุ่มรอยเลื่อนเวียงแหง ที่มีการวางตัวตามแนวทิศเหนือ-ใต้ มีการเคลื่อนตัวแบบรอยเลื่อนปกติ (Normal fault) ไม่มีความเสียหาย

แผ่นดินไหว : จังหวัดตาก

- วานนี้ (16 ม.ค. 66) เวลา 23.58 น. เกิดแผ่นดินไหวขนาด 1.5 ที่ระดับความลึก 1 กิโลเมตร

- วานนี้ (16 ม.ค. 66) เวลา 23.55 น. เกิดแผ่นดินไหวขนาด 2.1 ที่ระดับความลึก 1 กิโลเมตร

บริเวณตำบลบ้านนา อำเภอสามเงา จังหวัดตาก สาเหตุการเกิดไม่แน่ชัด (background earthquake) ไม่มีความเสียหาย

แผ่นดินไหว : จังหวัดกระบี่

- วานนี้ (16 ม.ค. 66) เวลา 23.46 น. เกิดแผ่นดินไหวขนาด 1.1 ที่ระดับความลึก 5 กิโลเมตร

- วานนี้ (16 ม.ค. 66) เวลา 23.43 น. เกิดแผ่นดินไหวขนาด 2.3 ที่ระดับความลึก 7 กิโลเมตร

บริเวณตำบลอ่าวลึกเหนือ อำเภออ่าวลึก จังหวัดกระบี่ สาเหตุเกิดจากการเลื่อนตัวของกลุ่มรอยเลื่อนคลองมะรุ่ย ที่มีการวางตัวในแนวทิศตะวันออกเฉียงเหนือ-ตะวันตกเฉียงใต้ มีการเคลื่อนตัวตามแนวระนาบเหลี่ยมซ้าย (Left lateral strike slip fault) ไม่มีความเสียหาย (ที่มา : กองเฝ้าระวังแผ่นดินไหว กรมอุตุนิยมวิทยา และกรมทรัพยากรธรณี)

3. ธรณีพิบัติภัยทั่วโลก รอบ 24 ชั่วโมง ที่มีผลกระทบรุนแรง (ดินถล่ม ภูเขาไฟระเบิด แผ่นดินไหว สึนามิ หลุมยุบและอื่นๆ)

- ไม่มี

4. แนวทางการบริหาร

กรณีเหตุการณ์แผ่นดินไหวในประเทศไทย

- ติดตาม และประเมินสถานการณ์ โดยเฉพาะบริเวณกลุ่มรอยเลื่อนมีพลังที่เกิดแผ่นดินไหวขนาดใหญ่ และกลุ่มรอยเลื่อนที่อยู่ใกล้เคียง เพื่อให้ทราบสถานการณ์แผ่นดินไหวที่เกิดขึ้นได้อย่างทัน่วงที
- หน่วยงานที่เกี่ยวข้องในพื้นที่ติดตามสถานการณ์อย่างใกล้ชิดและต่อเนื่อง พร้อมทั้งจัดส่งเจ้าหน้าที่และผู้เชี่ยวชาญด้านแผ่นดินไหวลงพื้นที่โดยเร็ว เพื่อประเมินความรุนแรงของแผ่นดินไหว และชี้แจงทำความเข้าใจกับทุกภาคส่วนอย่างทั่วถึง รวมถึงสร้างความมั่นใจและเตรียมความพร้อมในการรับมือให้กับประชาชนในพื้นที่หากเกิดกรณีแผ่นดินไหวตาม (After shock)

5. พื้นที่ติดตามสถานการณ์ธรณีพิบัติภัยดินถล่มและน้ำป่าไหลหลากของกรมทรัพยากรธรณี

- เนื่องจากในพื้นที่เสี่ยงดินถล่มมีปริมาณน้ำฝนไม่ถึงเกณฑ์การเฝ้าระวัง ประกอบกับไม่มีพื้นที่คาดการณ์ปริมาณน้ำฝนที่อาจก่อให้เกิดดินถล่มล่วงหน้า จึงไม่มีพื้นที่ติดตามสถานการณ์ธรณีพิบัติภัยดินถล่มและน้ำป่าไหลหลาก

ข้อมูลสนับสนุนที่ใช้ในการวิเคราะห์ ติดตามและเฝ้าระวังธรณีพิบัติภัยดินถล่ม ศูนย์ปฏิบัติการธรณีพิบัติภัย มีดังนี้

• สภาพอากาศ (กรมอุตุนิยมวิทยา)

- พยากรณ์อากาศ 24 ชั่วโมงข้างหน้า บริเวณความกดอากาศสูงหรือมวลอากาศเย็นกำลังแรงจากประเทศจีนได้แผ่ลงมาปกคลุมภาคตะวันออกเฉียงเหนือตอนบนของประเทศไทยแล้ว ลักษณะเช่นนี้ทำให้ภาคตะวันออกเฉียงเหนือมีอุณหภูมิลดลง 2-4 องศาเซลเซียส กับมีลมแรง ส่วนภาคเหนือ ภาคกลาง และภาคตะวันออก จะได้รับผลกระทบในระยะถัดไป ขอให้ประชาชนบริเวณประเทศไทยตอนบนดูแลรักษาสุขภาพเนื่องจากสภาพอากาศที่หนาวเย็นลง รวมถึงระวังอันตรายจากอัคคีภัยที่อาจเกิดขึ้นเนื่องจากลมแรงและสภาพอากาศแห้งในระยะนี้ สำหรับมรสุมตะวันออกเฉียงเหนือที่พัดปกคลุมอ่าวไทย ภาคใต้ และทะเลอันดามันเริ่มมีกำลังแรงขึ้นทำให้ภาคใต้มีฝนฟ้าคะนองบางแห่ง ส่วนคลื่นลมบริเวณอ่าวไทยตอนล่างมีคลื่นสูงประมาณ 2 เมตร บริเวณที่มีฝนฟ้าคะนองคลื่นสูงมากกว่า 2 เมตร

- ปริมาณน้ำฝนสูงสุดวัดได้ที่อำเภอบางปะหัน จังหวัดพระนครศรีอยุธยา 7.6 มม. (ที่มา : สถาบันสารสนเทศทรัพยากรน้ำ (องค์การมหาชน))

• ปริมาณน้ำฝนและเกณฑ์การแจ้งเตือนจากสถานีตรวจติดตามการเคลื่อนตัวของมวลดิน ของกรมทรัพยากรธรณี จำนวน 25 สถานี

- ปริมาณน้ำฝนสูงสุดวัดได้ที่สถานีบ้านผามูป ตำบลแม่พูล อำเภอลับแล จังหวัดอุตรดิตถ์ 0.2 มม. / ปริมาณน้ำฝนอยู่ในเกณฑ์ปกติ

• พื้นที่คาดการณ์ปริมาณน้ำฝนที่อาจก่อให้เกิดดินถล่มล่วงหน้า 3 วัน จากแบบจำลองพื้นที่อ่อนไหวต่อดินถล่มแบบพลวัต (AP Model)

สำหรับศูนย์ปฏิบัติการธรณีพิบัติภัย

- ไม่มีพื้นที่คาดการณ์

หมายเหตุ AP Model เป็นการวิเคราะห์ข้อมูลเชิงสถิติของปริมาณน้ำฝนสะสมและเหตุการณ์ดินถล่มในอดีตนำมาสร้างเกณฑ์น้ำฝนสะสมวิกฤตสำหรับเฝ้าระวังและแจ้งเตือนภัยดินถล่ม ข้อมูลการคาดการณ์ปริมาณน้ำฝนล่วงหน้า 72 ชั่วโมง โดยสถาบันสารสนเทศทรัพยากรน้ำ (องค์การมหาชน) ได้นำมาวิเคราะห์ด้วยแบบจำลอง AP Model เพื่อคาดการณ์พื้นที่ที่จะติดตาม/เฝ้าระวังธรณีพิบัติภัยดินถล่มล่วงหน้า

• ปริมาณน้ำฝนที่วัดได้จากเครือข่ายเฝ้าระวังแจ้งเตือนธรณีพิบัติภัยในรอบ 24 ชั่วโมง (16 ม.ค. 66 เวลา 07.00 น. – 17 ม.ค. 66 เวลา 07.00 น.)

ภาค	จังหวัด / อำเภอ / ตำบล / หมู่บ้าน				ข้อมูลปริมาณน้ำฝน (รอบ 24 ชม.)	เครือข่ายฯ ทธ. (ผู้รายงาน)
เหนือ	แม่ฮ่องสอน	ปางมะผ้า	ถ้ำลอด	ห้วยแห้ง	ท้องฟ้าโปร่ง อากาศเย็น	นายจำลอง อเนกธารทิพย์
	เชียงใหม่	สะเมิง	แม่สาบ	ปางเดิม	ท้องฟ้าโปร่ง อากาศเย็น	นายยิ่ง กลิ่นอบ
	เชียงใหม่	หางดง	บ้านปาง	ปางใต้	ท้องฟ้าโปร่ง อากาศเย็น	นายวริทธิ์ อินทอน
	ลำพูน	แม่ทา	ทากาศ	ดอยแช่	ท้องฟ้าโปร่ง อากาศเย็น	นายสุทัศน์ นันทากาศ
	แพร่	ลอง	หัวทุ่ง	นาอุ่นน่อง	ท้องฟ้าโปร่ง อากาศเย็น	นายเกษม ผืนแบน
	อุตรดิตถ์	น้ำปาด	น้ำไคร้	ห้วยน้ำไหล	ท้องฟ้าโปร่ง อากาศเย็น	นายจันทร์ สมพา
	อุตรดิตถ์	น้ำปาด	น้ำไคร้	นากล่า	ท้องฟ้าโปร่ง อากาศเย็น	นายพายุต์ สีทา
	อุตรดิตถ์	น้ำปาด	น้ำไคร้	ปางเกลือ	ท้องฟ้าโปร่ง อากาศเย็น	นายเกษม มาท่ามา
	กำแพงเพชร	คลองลาน	คลองลานพัฒนา	แปลงสี่แม่พิช	ท้องฟ้าโปร่ง อากาศเย็น	นายอนุ เปรมเสถียร
กำแพงเพชร	คลองลาน	คลองลานพัฒนา	แปลงสี่แม่พิช	ท้องฟ้าโปร่ง อากาศเย็น	นายป็น พามโพ	
ใต้	สุราษฎร์ธานี	พนม	พนม	แสนสุข	ท้องฟ้าครึ้ม มีเมฆมาก	นายเมฆามาศ บัวสุวรรณ
	สุราษฎร์ธานี	พนม	พนม	บางไม้เพาะ	ท้องฟ้าครึ้ม มีเมฆมาก	นายวิจิต วงศ์สวัสดิ์
	ชุมพร	สวี	เขาค่าย	หน้าศาลช้างเล	ท้องฟ้าโปร่ง ไม่มีฝนตก	นายเจริญ พรหมสุวรรณ
	ตรัง	ห้วยยอด	ปากแจ่ม	ลำพะ	ท้องฟ้าโปร่ง ไม่มีฝนตก	นายพินิจ ชูชั้น
	ตรัง	ห้วยยอด	ปากแจ่ม	โนเขา	ท้องฟ้าโปร่ง ไม่มีฝนตก	นายสมคิด นาเลื่อน
	ตรัง	ห้วยยอด	ปากแจ่ม	ตก	ท้องฟ้าโปร่ง ไม่มีฝนตก	นายเสน่ห์ ทองภูเบศร์
	ตรัง	ห้วยยอด	ปากแจ่ม	คลองค้อย	ท้องฟ้าโปร่ง ไม่มีฝนตก	นายสมนึก ชัญเสน
	สุราษฎร์ธานี	คีรีรัฐนิคม	น้ำหัก	ปากพวย	ท้องฟ้าโปร่ง ไม่มีฝนตก	นายชนกพงศ์ ภูห้วยล่า
	นครศรีธรรมราช	สิชล	ฉลอง	ท่าควาย	ท้องฟ้าโปร่ง ไม่มีฝนตก	นายวินัย พุดดี
	พัทลุง	ตะโหมด	ตะโหมด	ร.วัดตะโหมด	ท้องฟ้าโปร่ง ไม่มีฝนตก	นางสาวปราณี คำเม็ง
	พัทลุง	งหวรา	ชะรัด	ร.บ้านต้นประดู่	ท้องฟ้าโปร่ง ไม่มีฝนตก	นางสาวพจนารัตน์ อ่ำโพฤทธิ์
	พัทลุง	งหวรา	คลองเฉลิม	ร.สันติธรรมวิทยา	ท้องฟ้าโปร่ง ไม่มีฝนตก	นางสาวสุพิศ ปานแดง
	ระนอง	กระบุรี	ลำเสียด	ห้วยไทรงาม	ท้องฟ้าโปร่ง ไม่มีฝนตก	นายบุญมี เวียงอินทร์
	ระนอง	กระบุรี	จ.ป.ร.	นิคมฝั่ง 1	ท้องฟ้าโปร่ง ไม่มีฝนตก	นายจำลอง พวงสุวรรณ
	ระนอง	ละอุ่น	ละอุ่นเหนือ	บางสังไต้	ท้องฟ้าโปร่ง ไม่มีฝนตก	นายสุเทพ ชำนิ
พังงา	กะปง	เหล	ช้างเขือ	ท้องฟ้าโปร่ง ไม่มีฝนตก	นายจิตต์ แสงทอง	
กระบี่	เขาพนม	หน้าเขา	ห้วยน้ำแก้ว	ท้องฟ้าโปร่ง ไม่มีฝนตก	นายยงยุทธ คงน้อย	
ภูเก็ต	กะทู้	กะทู้	ชุมชนกะทู้	ท้องฟ้าโปร่ง ไม่มีฝนตก	นายบรรจง เหล่าเจริญ	
ตะวันออก	จันทบุรี	สอยดาว	ทรายขาว	ซับตาพูด	ท้องฟ้าครึ้ม มีเมฆมาก	นายจำเริญ เพชรสุวรรณ
	ชลบุรี	บ่อทอง	พลวงทอง	เขาใหญ่	ท้องฟ้าโปร่ง อากาศเย็น	นายประภาส แซ่อึ้ง
	ฉะเชิงเทรา	ท่าตะเกียบ	คลองตะเกรา	อ่างหิน	ท้องฟ้าโปร่ง อากาศเย็น	นายพยอม ชื่นระววย
	ตราด	บ่อไร่	ช้างทูน	หนองไม้หอม	ท้องฟ้าโปร่ง อากาศเย็น	นายชรรณชัย โฉมเฉลา
	สระแก้ว	ตาพระยา	ทัพราช	หนองผักแว่น	ท้องฟ้าโปร่ง อากาศเย็น	นายนิวัฒน์ สุนทร
	ปราจีนบุรี	ประจันตคาม	โพธิ์งาม	คลองพันปลา	ท้องฟ้าโปร่ง อากาศเย็น	นายคำมี มังสุลัย
กลาง	ประจวบคีรีขันธ์	บางสะพาน	ทองมงค	ทองมงค	ท้องฟ้าโปร่ง อากาศเย็น	นายประดับ สุขวิสุทธิ
	สระบุรี	มวกเหล็ก	มิตรภาพ	ซับพริก	ท้องฟ้าโปร่ง อากาศเย็น	นายแสวง พึ่งไทย
	สุพรรณบุรี	ด่านช้าง	นิคมกระเสียว	พุดหวาย	ท้องฟ้าโปร่ง อากาศเย็น	นายสุนทร ศรีบุญเพ็ง
	ลพบุรี	ลำสนธิ	กุดตาเพชร	แสนสุข	ท้องฟ้าโปร่ง อากาศเย็น	นายไพโรจน์ ประเสริฐสุข
	เพชรบุรี	แก่งกระจาน	ห้วยแม่เพรียง	พุไทร	ท้องฟ้าโปร่ง อากาศเย็น	นายสังวาล สาลี
ตะวันออก เฉียงเหนือ	เลย	นาแห้ว	นาแห้ว	นาแห้วใหม่	ท้องฟ้าโปร่ง อากาศเย็น	นางวิไลภรณ์ สีหะวงษ์
	เลย	ภูกระดึง	ศรีฐาน	น้ำพอง	ท้องฟ้าโปร่ง อากาศเย็น	นายเหลาทอง กันโส
	เลย	ภูกระดึง	ศรีฐาน	พองหนีบ	ท้องฟ้าโปร่ง อากาศเย็น	นายสายัน แก้วโวหาร
	ชัยภูมิ	คอนสาร	ทุ่งพระ	ขสป.ผาผึ้ง	ท้องฟ้าโปร่ง อากาศเย็น	นายวรรณชนก สุวรรณกร
	ขอนแก่น	ภูผามาน	วังสวาบ	วังสวาบ	ท้องฟ้าโปร่ง อากาศเย็น	นายดุสิต สีพันบุญ
	นครราชสีมา	วังน้ำเขียว	อุดมทรัพย์	ซับพลู	ท้องฟ้าโปร่ง อากาศเย็น	นายมีทวี สุรินทร์
	ศรีสะเกษ	ขุนหาญ	บักดอง	น้ำมุด	ท้องฟ้าโปร่ง อากาศเย็น	นายสรัดน์ อินโบริาน

หมายเหตุ : ศูนย์ปฏิบัติการธรณีพิบัติภัย ได้ประสานงานเครือข่ายเฝ้าระวังแจ้งเตือนธรณีพิบัติภัย จำนวน 46 คน เพื่อรวบรวมข้อมูลในพื้นที่เพื่อจัดทำรายงานสถานการณ์ธรณีพิบัติภัยประจำวัน วันอังคารที่ 17 มกราคม พ.ศ. 2566