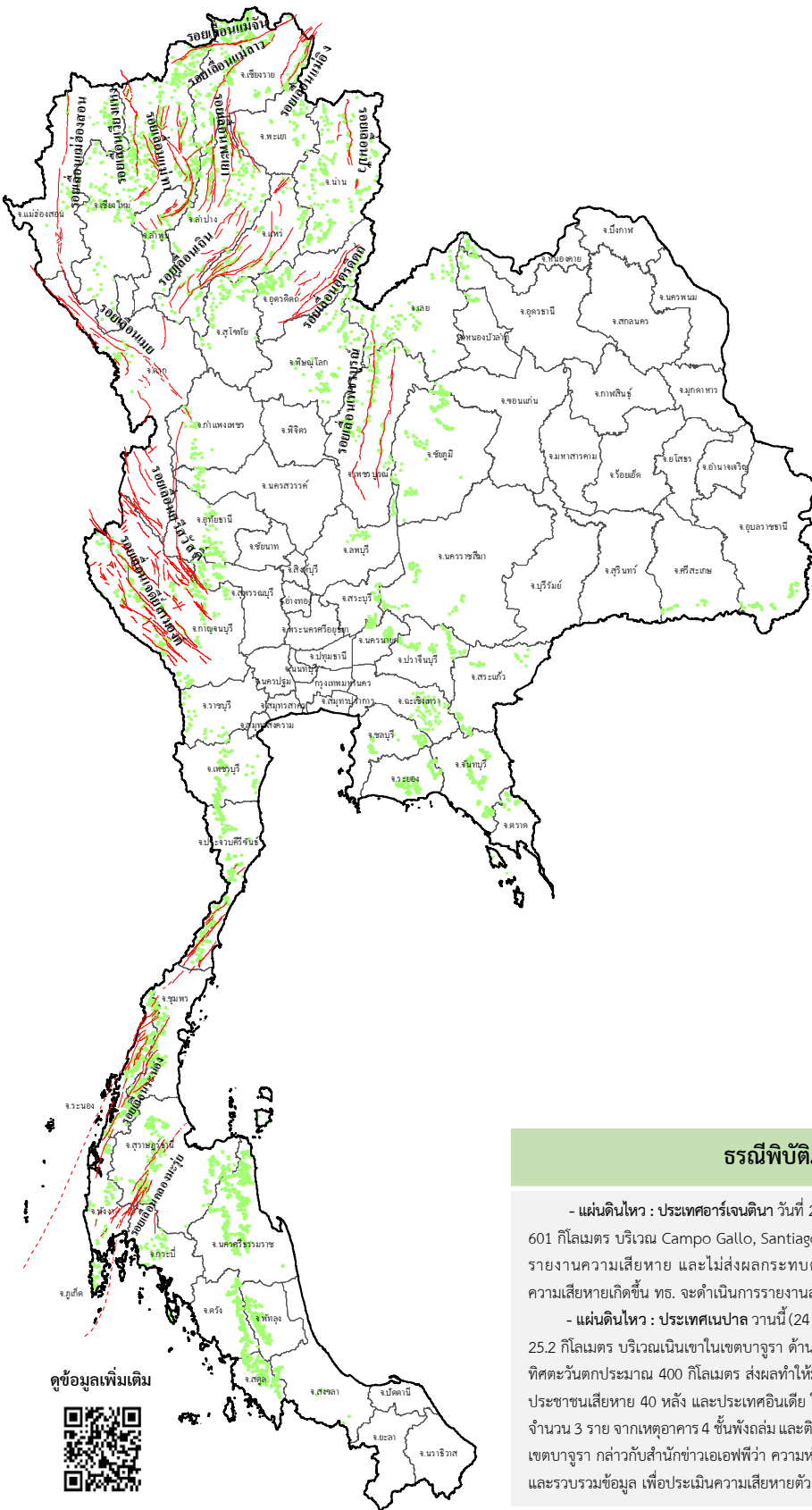




# ข่าวประชาสัมพันธ์ กรมทรัพยากรธรณี

รายงานสถานการณ์ธรณีพิบัติภัยประจำวัน  
วันที่ 25 มกราคม 2566 เวลา 09.00 น.



## ประเภทของภัยที่เกิด

### คำอธิบายสัญลักษณ์

- พื้นที่เฝ้าระวังดินถล่มและน้ำป่าไหลหลากของกรมทรัพยากรธรณี
- พื้นที่ติดตามสถานการณ์ธรณีพิบัติภัยดินถล่มและน้ำป่าไหลหลากของกรมทรัพยากรธรณี
- ดินถล่ม
- จุดเหนือศูนย์เกิดแผ่นดินไหว
- สีนามิ
- หลุมยุบ / ตลิ่งทรุดตัว
- ปริมาณน้ำฝนในพื้นที่เสี่ยงภัยมากกว่า 100 มม. ขึ้นไป
- อาสาสมัครเครือข่ายวัดปริมาณน้ำฝนของกรมทรัพยากรธรณี
- รอยเลื่อนมีพลัง
- รอยเลื่อนมีพลังโดยประมาณ

พื้นที่ติดตามสถานการณ์  
ธรณีพิบัติภัยดินถล่มและน้ำป่าไหลหลาก  
ของกรมทรัพยากรธรณี

เหนือ ➤ ไม่มี

กลาง ➤ ไม่มี

ตะวันออก ➤ ไม่มี  
เฉียงเหนือ ➤ ไม่มี

ตะวันออก ➤ ไม่มี

ใต้ ➤ ไม่มี

## ธรณีพิบัติภัยทั่วโลก รอบ 24 ชั่วโมง

- แผ่นดินไหว : ประเทศอาร์เจนตินา วันที่ 25 ม.ค. 66 เวลา 01.37 น. เกิดแผ่นดินไหวบนบกขนาด 6.4 ที่ระดับความลึก 601 กิโลเมตร บริเวณ Campo Gallo, Santiago del Estero ทางตอนเหนือของประเทศอาร์เจนตินา เบื้องต้นยังไม่มีความเสียหายเกิดขึ้น และไม่มีผลกระทบต่อประเทศไทย (ที่มา : USGS) ทั้งนี้ หากมีรายงานผลกระทบและความเสียหายเกิดขึ้น ทธ. จะดำเนินการรายงานสถานการณ์ดังกล่าวให้ทราบต่อไป

- แผ่นดินไหว : ประเทศเนปาล วานนี้ (24 ม.ค.66) เวลา 15.58 น. เกิดแผ่นดินไหวบนบกขนาด 5.6 ที่ระดับความลึก 25.2 กิโลเมตร บริเวณเนินเขาในเขตบาจูรา ด้านตะวันตกของประเทศเนปาล ห่างจากกรุงกาฐมาณฑุเมืองหลวง ไปทางทิศตะวันตกประมาณ 400 กิโลเมตร ส่งผลทำให้มีผู้เสียชีวิตที่ประเทศเนปาล จำนวน 1 ราย บาดเจ็บ 2 คน บ้านเรือนประชาชนเสียหาย 40 หลัง และประเทศอินเดีย ในเมืองลัคเนา ทางตอนเหนือของรัฐอุตตรประเทศ มีรายงานผู้เสียชีวิตจำนวน 3 ราย จากเหตุอาคาร 4 ชั้นพังถล่ม และติดอยู่ใต้ซากอาคารอีกหลายสิบคน ทั้งนี้ ผู้อำนวยกรมหน่วยงานสาธารณสุขเขตบาจูรา กล่าวกับสำนักข่าวเอเอฟพีว่า ความห่างไกลของพื้นที่ทำให้ยากต่อการได้รับข้อมูลทั้งหมด ขณะนี้ทำได้เพียงรอและรวบรวมข้อมูล เพื่อประเมินความเสียหายตัวเลขการบาดเจ็บและผู้เสียชีวิตอีกครั้ง (ที่มา : USGS, ThaiPost)

ดูข้อมูลเพิ่มเติม





# รายงานสถานการณ์ธรณีพิบัติภัยประจำวัน วันพุธที่ 25 มกราคม พ.ศ. 2566 เวลา 09.00 น.



## 1. ข่าวประชาสัมพันธ์กรมทรัพยากรธรณี พื้นที่เฝ้าระวังดินถล่มและน้ำป่าไหลหลาก

- ไม่มี

## 2. ธรณีพิบัติภัยภายในประเทศ รอบ 24 ชั่วโมง

2.1 ดินถล่ม น้ำป่าไหลหลาก ดินไหล หินร่วง รอยแยก และหลุมยุบ

- ไม่มี

2.2 แผ่นดินไหว

- ไม่มี

## 3. ธรณีพิบัติภัยทั่วโลก รอบ 24 ชั่วโมง ที่มีผลกระทบรุนแรง (ดินถล่ม ภูเขาไฟระเบิด แผ่นดินไหว สึนามิ หลุมยุบและอื่นๆ)

- วันที่ 25 ม.ค. 66 เวลา 01.37 น. เกิดแผ่นดินไหวบนบกขนาด 6.4 ที่ระดับความลึก 601 กิโลเมตร บริเวณ Campo Gallo, Santiago del Estero ทางตอนเหนือของประเทศอาร์เจนตินา เบื้องต้นยังไม่มีรายงานความเสียหาย และไม่ส่งผลกระทบต่อประเทศไทย (ที่มา : USGS) ทั้งนี้ หากมีรายงานผลกระทบและความเสียหายเกิดขึ้น ทช. จะดำเนินการรายงานสถานการณ์ดังกล่าวให้ทราบต่อไป

- วานนี้ (24 ม.ค.66) เวลา 15.58 น. เกิดแผ่นดินไหวบนบกขนาด 5.6 ที่ระดับความลึก 25.2 กิโลเมตร บริเวณเนินเขาในเขตบาจูรา ด้านตะวันตกของประเทศเนปาล ห่างจากกรุงกาฐมาณฑุเมืองหลวง ไปทางทิศตะวันตกประมาณ 400 กิโลเมตร ส่งผลให้มีผู้เสียชีวิตที่ประเทศเนปาล จำนวน 1 ราย บาดเจ็บ 2 คน บ้านเรือนประชาชนเสียหาย 40 หลัง และประเทศอินเดีย ในเมืองลัคเนา ทางตอนเหนือของรัฐอุตตรประเทศ มีรายงานผู้เสียชีวิต จำนวน 3 ราย จากเหตุอาคาร 4 ชั้นพังถล่ม และติดอยู่ใต้ซากอาคารอีกหลายสิบคน ทั้งนี้ ผู้อำนวยการหน่วยงานสาธารณสุขเขตบาจูรา กล่าวกับสำนักข่าวเอเอฟพีว่า ความห่างไกลของพื้นที่ทำให้ยากต่อการได้รับข้อมูลทั้งหมด ขณะนี้ทำได้เพียงรอและรวบรวมข้อมูล เพื่อประเมินความเสียหายตัวเลขการบาดเจ็บและผู้เสียชีวิตอีกครั้ง (ที่มา : USGS, Thaiptost)

## 4. แนวทางการบริหาร

### กรณีสถานการณ์ปกติ

- กรมทรัพยากรธรณี ร่วมกับหน่วยงานต่างๆ ที่เกี่ยวข้องดำเนินการติดตามสถานการณ์อย่างต่อเนื่องสม่ำเสมอ เพื่อให้พร้อมสำหรับการแลกเปลี่ยนและสนับสนุนข้อมูลด้านการบริหารจัดการพิบัติภัยของแต่ละหน่วยงาน และเป็นการช่วยบรรเทาและลดผลกระทบจากพิบัติภัยที่อาจเกิดขึ้นต่อชีวิตและทรัพย์สินของประชาชนอีกทางหนึ่ง
- หน่วยงานที่เกี่ยวข้องเตรียมความพร้อมเพื่อรับมือกับสถานการณ์ที่อาจเกิดขึ้นได้อย่างทันทั่วทั้ง
- แจ้งข้อมูล/ข่าวสาร/รายงาน อย่างสม่ำเสมอ

## 5. พื้นที่ติดตามสถานการณ์ธรณีพิบัติภัยดินถล่มและน้ำป่าไหลหลากของกรมทรัพยากรธรณี

- เนื่องจากในพื้นที่เสี่ยงภัยดินถล่มมีปริมาณน้ำฝนไม่ถึงเกณฑ์การเฝ้าระวัง ประกอบกับไม่มีพื้นที่คาดการณ์ปริมาณน้ำฝนที่อาจก่อให้เกิดดินถล่มล่วงหน้า จึงไม่มีพื้นที่ติดตามสถานการณ์ธรณีพิบัติภัยดินถล่มและน้ำป่าไหลหลาก

### ข้อมูลสนับสนุนที่ใช้ในการวิเคราะห์ ติดตามและเฝ้าระวังธรณีพิบัติภัยดินถล่ม ศูนย์ปฏิบัติการธรณีพิบัติภัย มีดังนี้

#### • สภาพอากาศ (กรมอุตุนิยมวิทยา)

- พยากรณ์อากาศ 24 ชั่วโมงข้างหน้า บริเวณความกดอากาศสูงหรือมวลอากาศเย็นกำลังแรงจากประเทศจีนได้แผ่ลงมาปกคลุมประเทศไทยตอนบนแล้ว ลักษณะเช่นนี้ทำให้ประเทศไทยตอนบนมีอากาศเย็นถึงหนาวกับมีลมแรง โดยภาคเหนือ ภาคตะวันออกเฉียงเหนือ ภาคกลาง กรุงเทพมหานครและปริมณฑลและภาคตะวันออก อุณหภูมิจะลดลง 2-4 องศาเซลเซียส ขอให้ประชาชนบริเวณประเทศไทยตอนบนดูแลรักษาสุขภาพเนื่องจากสภาพอากาศที่หนาวเย็น รวมถึงระวังอันตรายจากอัคคีภัยที่อาจเกิดขึ้นเนื่องจากสภาพอากาศแห้งและลมแรงในระยะนี้

สำหรับมรสุมตะวันออกเฉียงเหนือกำลังแรงยังคงพัดปกคลุมอ่าวไทย และภาคใต้ ทำให้ภาคใต้ตอนล่างมีฝนตกหนักบางแห่ง ขอให้ประชาชนในบริเวณดังกล่าวระวังอันตรายจากฝนตกหนักและฝนที่ตกสะสม ส่วนคลื่นลมบริเวณอ่าวไทยมีกำลังแรง โดยอ่าวไทยตอนล่างมีคลื่นสูง 2-4 เมตร บริเวณที่มีฝนฟ้าคะนองคลื่นสูงมากกว่า 4 เมตร ขอให้ประชาชนที่อาศัยอยู่บริเวณชายฝั่งภาคใต้ฝั่งตะวันออกระวังอันตรายจากคลื่นที่ซัดเข้าหาฝั่ง ส่วนชาวเรือบริเวณอ่าวไทยและทะเลอันดามันควรเดินเรือด้วยความระมัดระวังและหลีกเลี่ยงการเดินเรือในบริเวณที่มีฝนฟ้าคะนอง เรือเล็กบริเวณอ่าวไทยตอนล่างควรงดออกจากฝั่งในระยะนี้ไว้ด้วย

- ปริมาณน้ำฝนสูงสุดวัดได้ที่อำเภอเมือง จังหวัดนครศรีธรรมราช 30.0 มม. (ที่มา : สถาบันสารสนเทศทรัพยากรน้ำ (องค์การมหาชน))

#### • ปริมาณน้ำฝนและเกณฑ์การแจ้งเตือนจากสถานีตรวจติดตามการเคลื่อนตัวของมวลดิน ของกรมทรัพยากรธรณี จำนวน 25 สถานี

- ปริมาณน้ำฝนสูงสุดวัดได้ที่สถานีบ้านบ่อหลวง ตำบลบ่อเกลือใต้ อำเภอบ่อเกลือ จังหวัดน่าน 0.2 มม. / ปริมาณน้ำฝนอยู่ในเกณฑ์ปกติ

#### • พื้นที่คาดการณ์ปริมาณน้ำฝนที่อาจก่อให้เกิดดินถล่มล่วงหน้า 3 วัน จากแบบจำลองพื้นที่อ่อนไหวต่อดินถล่มแบบพลวัต (AP Model)

##### สำหรับศูนย์ปฏิบัติการธรณีพิบัติภัย

- ไม่มีพื้นที่คาดการณ์

หมายเหตุ AP Model เป็นการวิเคราะห์ข้อมูลเชิงสถิติของปริมาณน้ำฝนสะสมและเหตุการณ์ดินถล่มในอดีตนำมาสร้างเกณฑ์น้ำฝนสะสมวิกฤตสำหรับเฝ้าระวังและแจ้งเตือนภัยดินถล่ม ข้อมูลการคาดการณ์ปริมาณน้ำฝนล่วงหน้า 72 ชั่วโมง โดยสถาบันสารสนเทศทรัพยากรน้ำ (องค์การมหาชน) ได้นำมาวิเคราะห์ด้วยแบบจำลอง AP Model เพื่อคาดการณ์พื้นที่ที่จะติดตาม/เฝ้าระวังธรณีพิบัติภัยดินถล่มล่วงหน้า

• ปริมาณน้ำฝนที่วัดได้จากเครือข่ายเฝ้าระวังแจ้งเตือนธรณีพิบัติภัยในรอบ 24 ชั่วโมง (24 ม.ค. 66 เวลา 07.00 น. – 25 ม.ค. 66 เวลา 07.00 น.)

ภาค	จังหวัด / อำเภอ / ตำบล / หมู่บ้าน			ข้อมูลปริมาณน้ำฝน (รอบ 24 ชม.)	เครือข่ายฯ ทธ. (ผู้รายงาน)	
เหนือ	เชียงใหม่	หางดง	บ้านปาง	ปังใต้	ท้องฟ้าโปร่ง อากาศหนาว	นายวรวิทย์ อินก้อน
	ลำพูน	แม่ทา	ทากาศ	ดอยแช่	ท้องฟ้าโปร่ง อากาศหนาว	นายสุทัศน์ นันตาทาศ
	พะเยา	ปาง	จิม	ปางผักหม	ท้องฟ้าโปร่ง อากาศหนาว	นายถวิล บุญชื่น
	แพร่	ลอง	หัวทุ่ง	นาอุ่นน่อง	ท้องฟ้าโปร่ง อากาศเย็น	นายเกษม ผืนแบน
	อุตรดิตถ์	น้ำปาด	น้ำไคร้	นากล่า	ท้องฟ้าโปร่ง อากาศเย็น	นายพายุต์ สีทา
	อุตรดิตถ์	น้ำปาด	น้ำไคร้	ห้วยน้ำไหล	ท้องฟ้าโปร่ง อากาศเย็น	นายจันทร์ สมพา
	อุตรดิตถ์	น้ำปาด	น้ำไคร้	ปางเกลือ	ท้องฟ้าโปร่ง อากาศเย็น	นายเกษม มาท่ามา
	อุตรดิตถ์	ท่าปลา	น้ำหมัน	ทรายงาม	ท้องฟ้าโปร่ง อากาศเย็น	นายประสิทธิ์ ทองหล่อ
	พิษณุโลก	วังทอง	วังนกแอ่น	น้ำพรม	ท้องฟ้าโปร่ง อากาศเย็น	นายสมพงษ์ พิมเสน
	เพชรบูรณ์	เมือง	นายม	น้ำโจน	ท้องฟ้าโปร่ง อากาศเย็น	นายฉลอง แสนชัย
	นครสวรรค์	แม่เปิน	แม่เปิน	สวนป่า	ท้องฟ้าโปร่ง อากาศเย็น	นายบุญชู โชติพรม
	สุโขทัย	ศรีสำราญ	แม่สำ	แม่สำใต้	ท้องฟ้าโปร่ง อากาศเย็น	นายประเสริฐ คุณศิลป์
	ใต้	พัทลุง	เมือง	เขาเจ็ยก	ศรจ.พัทลุง	วัดปริมาณน้ำฝนได้ 12 มม.
ตรัง		ห้วยยอด	ปากแจ่ม	ลำแพะ	วัดปริมาณน้ำฝนได้ 10 มม.	นายพินิจ ชูชื่น
พัทลุง		กงหรา	ชะรัด	รร.บ้านต้นประดู่	วัดปริมาณน้ำฝนได้ 5 มม.	นางสาวพจนารัตน์ อ่ำไพฤทธิ์
สงขลา		สะบ้าย้อย	เขาแดง	ทุ่งไพล	ท้องฟ้าครึ้ม มีฝนตกปรอยๆ	นายลินิตร์ ณ เขาแดง
นครศรีธรรมราช		ทุ่งสง	นาหลวงเสน	ท่าเสา	ท้องฟ้าครึ้ม มีฝนตกปรอยๆ	นายวิน กตชนุต
นครศรีธรรมราช		สีชล	เขาน้อย	ยอดน้ำ	ท้องฟ้าครึ้ม มีเมฆมาก	นายสุเทพ โมอ่อน
สตูล		มะนัง	นิคมพัฒนา	ฝัง 6,9	ท้องฟ้าครึ้ม มีเมฆมาก	นายสุทธธ มงคล
ตรัง		นาโยง	ช่อง	ไสขนุน	ท้องฟ้าครึ้ม มีเมฆมาก	นายณรงค์ แก้วยอด
ภูเก็ต		ถลาง	ศรีสุนทร	ท่าเรือ	ท้องฟ้าครึ้ม มีเมฆมาก	นายเฉลิมชัย คลองงาม
ระนอง		ละอุ่น	บางพระเหนือ	บางขุนแพ่ง	ท้องฟ้าโปร่ง ไม่มีฝนตก	นางวรรณภา แก่นจันทร์
ระนอง		กระบุรี	จ.ป.ร.	น้ำขาว	ท้องฟ้าโปร่ง ไม่มีฝนตก	นายก่อพงศ์ จิตรพรหม
ระนอง		กระบุรี	จ.ป.ร.	นิคมฝัง 1	ท้องฟ้าโปร่ง ไม่มีฝนตก	นายจำลอง พวงสุวรรณ
สุราษฎร์ธานี		คีรีรีฐนิคม	น้ำหัก	ปากพาย	ท้องฟ้าโปร่ง ไม่มีฝนตก	นายชนกพงศ์ ภูช่วยล้ำ
สุราษฎร์ธานี		วิภาวดี	ตะกุกเหนือ	บางเหมาะ	ท้องฟ้าโปร่ง ไม่มีฝนตก	นายมานพ พลภักดี
พัทลุง		ควนขนุน	พนมวังก	รร.บ้านระหว่างควน	ท้องฟ้าโปร่ง ไม่มีฝนตก	นางสาวธัญนันท์ เพชรรักษ
พังงา		กะปง	เหล	ช้างเชือ	ท้องฟ้าโปร่ง ไม่มีฝนตก	นายจรัส แสงทอง
พังงา		กระบุรี	แม่นางขาว	ทับช้าง	ท้องฟ้าโปร่ง ไม่มีฝนตก	นายเปลี่ยน คงบุรี
ตะวันออก	ชลบุรี	บ่อทอง	พลวงทอง	เขาใหญ่	ท้องฟ้าโปร่ง อากาศเย็น	นายประภาส แซ่อึ้ง
	ตราด	บ่อไร่	หนองบอน	คอแล	ท้องฟ้าโปร่ง อากาศเย็น	นายบุญมั้น ไชยะวงษ์
	ตราด	บ่อไร่	ช้างทูน	หนองไม้หอม	ท้องฟ้าโปร่ง อากาศเย็น	นายชรรณชัย โฉมเฉลา
	จันทบุรี	เขาคิชฌกูฏ	จันทเขลม	จันทเขลม	ท้องฟ้าโปร่ง อากาศเย็น	นางละอองดาว กลิ่นขจร
	สระแก้ว	วังสมบูรณ์	ทต.วังทอง	คลองไม้เลี้ยง	ท้องฟ้าโปร่ง อากาศเย็น	นายอุทัย เทียงธรรม
	ปราจีนบุรี	ประจันตคาม	หนองแก้ว	ประเภา	ท้องฟ้าโปร่ง อากาศเย็น	นายอนันตชัย เอนดง
กลาง	ประจวบคีรีขันธ์	กุยบุรี	หาดขาม	ยางชุม	ท้องฟ้าครึ้ม อากาศเย็น	นายจรรย์ สละคำ
	ราชบุรี	บ้านคา	บ้านบึง	โป่งกระทิงบน	ท้องฟ้าครึ้ม อากาศเย็น	นายบุญเรือน ตาละคำ
	กาญจนบุรี	ด่านมะขามเตี้ย	ด่านมะขามเตี้ย	พุกร้าง	ท้องฟ้าโปร่ง อากาศเย็น	นายโกมิน ม้วนมอ
	ลพบุรี	สระโบสถ์	นิยมชัย	วังแฉม	ท้องฟ้าโปร่ง อากาศเย็น	นายจรัส เจริญวัย
	นครนายก	เมือง	หินตั้ง	นางรอง	ท้องฟ้าโปร่ง อากาศเย็น	นายประวิทย์ สืบจากพรม
ตะวันออกเฉียงเหนือ	หนองคาย	สังคม	แก้งไก่	โรงเรียนสังคม	ท้องฟ้าโปร่ง อากาศหนาว	นายสุทัศน์ ใจขาน
	เลย	ภูกระดึง	ศรีฐาน	น้ำพอง	ท้องฟ้าโปร่ง อากาศหนาว	นายเหลาทอง กันโส
	ขอนแก่น	ภูผาม่าน	วังสวาบ	วังสวาบ	ท้องฟ้าโปร่ง อากาศหนาว	นายดุสิต สีพันบุญ
	ชัยภูมิ	คอนสาร	ทุ่งพระ	ขสป.ผาผึ้ง	ท้องฟ้าโปร่ง อากาศเย็น	นายวรรณชนก สุวรรณกร
	นครราชสีมา	สีคิ้ว	คลองไผ่	ชัยศิลาทอง	ท้องฟ้าโปร่ง อากาศเย็น	นางเกษมศรี อุทัยรัตน์
	นครราชสีมา	ปากช่อง	หมูสี	ท่าช้างใต้	ท้องฟ้าโปร่ง อากาศเย็น	นายบุญมี สาระมู
	อุบลราชธานี	น้ำยืน	โชน	โชน	ท้องฟ้าโปร่ง อากาศเย็น	นายเพชร พวงศรี

หมายเหตุ : ศูนย์ปฏิบัติการธรณีพิบัติภัย ได้ประสานงานเครือข่ายเฝ้าระวังแจ้งเตือนธรณีพิบัติภัย จำนวน 47 คน เพื่อรวบรวมข้อมูลในพื้นที่เพื่อจัดทำรายงานสถานการณ์ธรณีพิบัติภัยประจำวัน วันพุธที่ 25 มกราคม พ.ศ. 2566