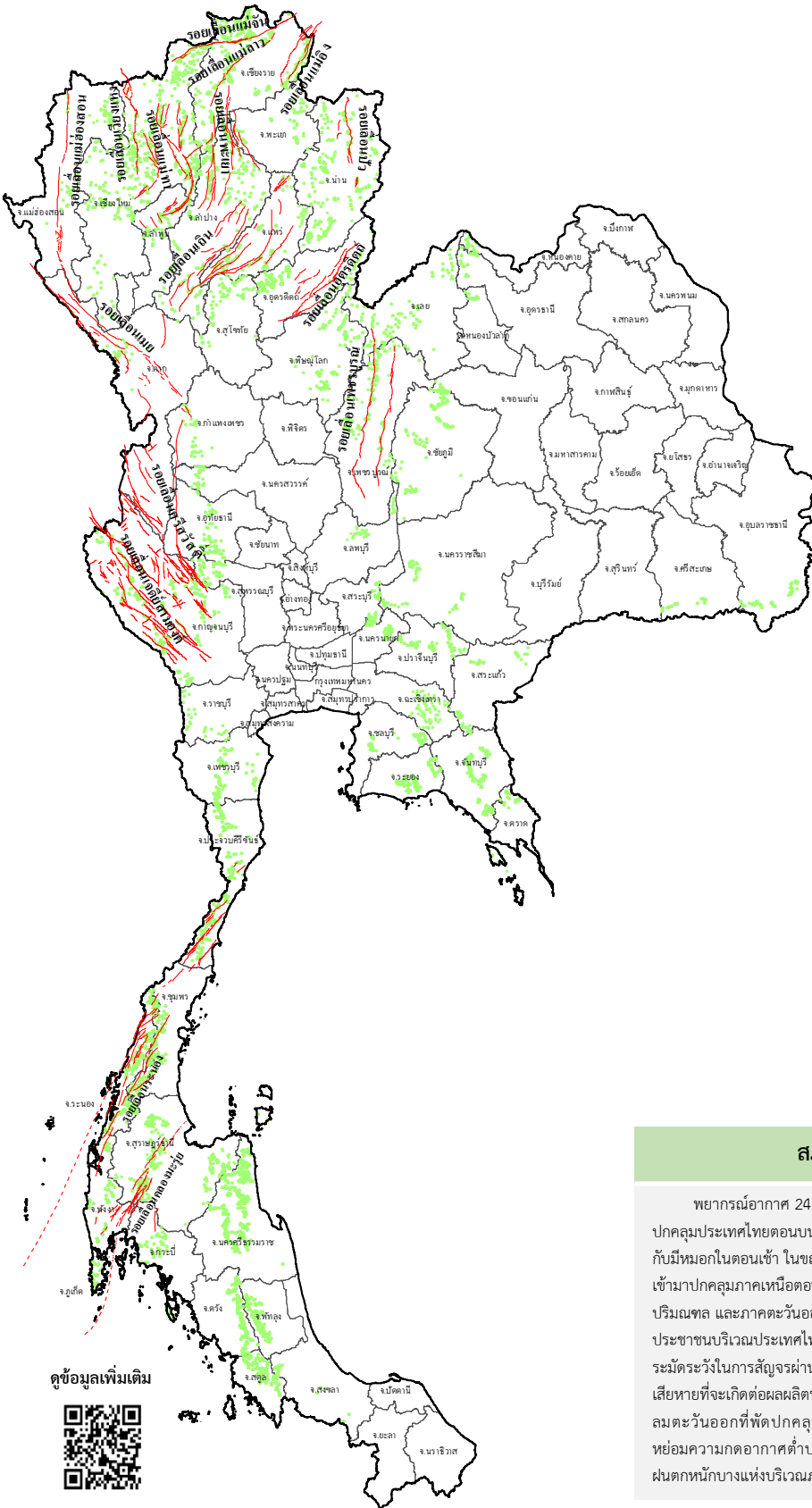






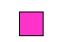
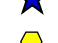




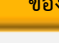
ข่าวประชาสัมพันธ์ กรมทรัพยากรธรณี

รายงานสถานการณ์ธรณีพิบัติภัยประจำวัน
วันศุกร์ที่ 3 กุมภาพันธ์ 2566 เวลา 09.00 น.



ประเภทของภัยที่เกิด

คำอธิบายสัญลักษณ์

-  พื้นที่เฝ้าระวังดินถล่มและน้ำป่าไหลหลากของกรมทรัพยากรธรณี
-  พื้นที่ติดตามสถานการณ์ธรณีพิบัติภัยดินถล่มและน้ำป่าไหลหลากของกรมทรัพยากรธรณี
-  ดินถล่ม
-  จุดเหนือศูนย์เกิดแผ่นดินไหว
-  สึนามิ
-  หลุมยุบ / ตลิ่งทรุดตัว
-  ปริมาณน้ำฝนในพื้นที่เสี่ยงภัยมากกว่า 100 มม. ขึ้นไป
-  อาสาสมัครเครือข่ายวัดปริมาณน้ำฝนของกรมทรัพยากรธรณี
-  รอยเลื่อนมีพลัง
-  รอยเลื่อนมีพลังโดยประมาณ

พื้นที่ติดตามสถานการณ์
ธรณีพิบัติภัยดินถล่มและน้ำป่าไหลหลาก
ของกรมทรัพยากรธรณี

เหนือ ➤ ไม่มี

กลาง ➤ ไม่มี

ตะวันออก ➤ ไม่มี
เฉียงเหนือ ➤ ไม่มี

ตะวันออก ➤ ไม่มี

ใต้ ➤ ไม่มี

สภาพอากาศ (กรมอุตุนิยมวิทยา)

พยากรณ์อากาศ 24 ชั่วโมงข้างหน้า บริเวณความกดอากาศสูงหรือมวลอากาศเย็นกำลังอ่อนปกคลุมประเทศไทยตอนบนและทะเลจีนใต้ ลักษณะเช่นนี้ทำให้ประเทศไทยตอนบนมีอุณหภูมิสูงขึ้นกับมีหมอกในตอนเช้า ในขณะที่มีลมตะวันออกเฉียงใต้พัดนำความชื้นจากทะเลจีนใต้ และอ่าวไทยเข้ามาปกคลุมภาคเหนือตอนล่าง ภาคตะวันออกเฉียงเหนือ ภาคกลางรวมทั้งกรุงเทพมหานครและปริมณฑล และภาคตะวันออกเฉียงเหนือ ลักษณะเช่นนี้ทำให้บริเวณดังกล่าวมีฝนฟ้าคะนองเกิดขึ้นได้ ขอให้ประชาชนบริเวณประเทศไทยดูแลรักษาสุขภาพเนื่องจากสภาพอากาศที่เปลี่ยนแปลง และเพิ่มความระมัดระวังในการสัญจรผ่านบริเวณที่มีหมอก สำหรับเกษตรกรควรเตรียมการป้องกันและระวังความเสียหายที่จะเกิดต่อผลผลิตทางการเกษตรในระยะนี้ไว้ด้วย สำหรับมรสุมตะวันออกเฉียงเหนือและลมตะวันออกเฉียงที่พัดปกคลุมอ่าวไทย ภาคใต้ และทะเลอันดามันมีกำลังแรงขึ้น ประกอบกับมีหย่อมความกดอากาศต่ำปกคลุมบริเวณเกาะบอร์เนียว ทำให้บริเวณดังกล่าวมีฝนเพิ่มขึ้น และมีฝนตกหนักบางแห่งบริเวณภาคใต้ตอนล่าง

ดูข้อมูลเพิ่มเติม





รายงานสถานการณ์ธรณีพิบัติภัยประจำวัน
วันศุกร์ที่ 3 กุมภาพันธ์ พ.ศ. 2566 เวลา 09.00 น.



1. ข่าวประชาสัมพันธ์กรมทรัพยากรธรณี พื้นที่เฝ้าระวังดินถล่มและน้ำป่าไหลหลาก

- ไม่มี

2. ธรณีพิบัติภัยภายในประเทศ รอบ 24 ชั่วโมง

2.1 ดินถล่ม น้ำป่าไหลหลาก ดินไหล หินร่วง รอยแยก และหลุมยุบ

- ไม่มี

2.2 แผ่นดินไหว

- ไม่มี

3. ธรณีพิบัติภัยทั่วโลก รอบ 24 ชั่วโมง ที่มีผลกระทบรุนแรง (ดินถล่ม ภูเขาไฟระเบิด แผ่นดินไหว สึนามิ หลุมยุบและอื่นๆ)

- ไม่มี

4. แนวทางการบริหาร

กรณีสถานการณ์ปกติ

- กรมทรัพยากรธรณี ร่วมกับหน่วยงานต่างๆ ที่เกี่ยวข้องดำเนินการติดตามสถานการณ์อย่างต่อเนื่องสม่ำเสมอ เพื่อให้พร้อมสำหรับการแลกเปลี่ยนและสนับสนุนข้อมูลด้านการบริหารจัดการภัยพิบัติภัยของแต่ละหน่วยงาน และเป็นการช่วยบรรเทาและลดผลกระทบจากพิบัติภัยที่อาจเกิดขึ้นต่อชีวิตและทรัพย์สินของประชาชนอีกทางหนึ่ง
- หน่วยงานที่เกี่ยวข้องเตรียมความพร้อมเพื่อรับมือกับสถานการณ์ที่อาจเกิดขึ้นได้อย่างทันท่วงที
- แจ้งข้อมูล/ข่าวสาร/รายงาน อย่างสม่ำเสมอ

5. พื้นที่ติดตามสถานการณ์ธรณีพิบัติภัยดินถล่มและน้ำป่าไหลหลากของกรมทรัพยากรธรณี

- เนื่องจากในพื้นที่เสี่ยงดินถล่มมีปริมาณน้ำฝนไม่ถึงเกณฑ์การเฝ้าระวัง ประกอบกับไม่มีพื้นที่คาดการณ์ปริมาณน้ำฝนที่อาจก่อให้เกิดดินถล่มล่วงหน้า จึงไม่มีพื้นที่ติดตามสถานการณ์ธรณีพิบัติภัยดินถล่มและน้ำป่าไหลหลาก

ข้อมูลสนับสนุนที่ใช้ในการวิเคราะห์ ติดตามและเฝ้าระวังธรณีพิบัติภัยดินถล่ม ศูนย์ปฏิบัติการธรณีพิบัติภัย มีดังนี้

• สภาพอากาศ (กรมอุตุนิยมวิทยา)

- พยากรณ์อากาศ 24 ชั่วโมงข้างหน้า บริเวณความกดอากาศสูงหรือมวลอากาศเย็นกำลังอ่อนปกคลุมประเทศไทยตอนบนและทะเลจีนใต้ ลักษณะเช่นนี้ทำให้ประเทศไทยตอนบนมีอุณหภูมิสูงขึ้นกับมีหมอกในตอนเช้า ในขณะที่มีลมตะวันออกเฉียงใต้พัดนำความชื้นจากทะเลจีนใต้ และอ่าวไทยเข้ามาปกคลุมภาคเหนือตอนล่าง ภาคตะวันออกเฉียงเหนือ ภาคกลางรวมทั้งกรุงเทพมหานครและปริมณฑล และภาคตะวันออก ลักษณะเช่นนี้ทำให้บริเวณดังกล่าวมีฝนฟ้าคะนองเกิดขึ้นได้ ขอให้ประชาชนบริเวณประเทศไทยดูแลรักษาสุขภาพเนื่องจากสภาพอากาศที่เปลี่ยนแปลง และเพิ่มความระมัดระวังในการสัญจรผ่านบริเวณที่มีหมอก สำหรับเกษตรกรควรเตรียมการป้องกันและระวังความเสียหายที่จะเกิดต่อผลผลิตทางการเกษตรในระยะนี้ไว้ด้วยสำหรับมรสุมตะวันออกเฉียงเหนือและลมตะวันออกเฉียงที่พัดปกคลุมอ่าวไทย ภาคใต้ และทะเลอันดามันมีกำลังแรงขึ้น ประกอบกับมีหย่อมความกดอากาศต่ำปกคลุมบริเวณเกาะบอร์เนียว ทำให้บริเวณดังกล่าวมีฝนเพิ่มขึ้น และมีฝนตกหนักบางแห่งบริเวณภาคใต้ตอนล่าง

- ปริมาณน้ำฝนสูงสุดวัดได้ที่อำเภอเมือง จังหวัดสงขลา 35.7 มม. (ที่มา : กรมอุตุนิยมวิทยา)

• ปริมาณน้ำฝนและเกณฑ์การแจ้งเตือนจากสถานีตรวจติดตามการเคลื่อนตัวของมวลดิน ของกรมทรัพยากรธรณี จำนวน 25 สถานี

- ปริมาณน้ำฝนสูงสุดวัดได้ที่บ้านบ่อหลวง ตำบลบ่อเกลือใต้ อำเภอบ่อเกลือ จังหวัดน่าน 0.2 มม. / ปริมาณน้ำฝนอยู่ในเกณฑ์ปกติ

• พื้นที่คาดการณ์ปริมาณน้ำฝนที่อาจก่อให้เกิดดินถล่มล่วงหน้า 3 วัน จากแบบจำลองพื้นที่อ่อนไหวต่อดินถล่มแบบพลวัต (AP Model)

สำหรับศูนย์ปฏิบัติการธรณีพิบัติภัย

- ไม่มีพื้นที่คาดการณ์

หมายเหตุ AP Model เป็นการวิเคราะห์ข้อมูลเชิงสถิติของปริมาณน้ำฝนสะสมและเหตุการณ์ดินถล่มในอดีตนำมาสร้างเกณฑ์น้ำฝนสะสมวิกฤตสำหรับเฝ้าระวังและแจ้งเตือนภัยดินถล่ม ข้อมูลการคาดการณ์ปริมาณน้ำฝนล่วงหน้า 72 ชั่วโมง โดยสถาบันสารสนเทศทรัพยากรน้ำ (องค์การมหาชน) ได้นำมาวิเคราะห์ด้วยแบบจำลอง AP Model เพื่อคาดการณ์พื้นที่ที่จะติดตาม/เฝ้าระวังธรณีพิบัติภัยดินถล่มล่วงหน้า

• ปริมาณน้ำฝนที่วัดได้จากเครือข่ายเฝ้าระวังแจ้งเตือนธรณีพิบัติภัยในรอบ 24 ชั่วโมง (2 ก.พ. 66 เวลา 07.00 น. – 3 ก.พ. 66 เวลา 07.00 น.)

ภาค	จังหวัด / อำเภอ / ตำบล / หมู่บ้าน			ข้อมูลปริมาณน้ำฝน (รอบ 24 ชม.)	เครือข่ายฯ ทธ. (ผู้รายงาน)	
เหนือ	แม่ฮ่องสอน	เมือง	ผาบ่อง	ร.ร.ห้องสอนศึกษา	ท้องฟ้าโปร่ง อากาศเย็น	นางบุษบง ชัยเทพ
	เชียงใหม่	หางดง	บ้านปง	ปงใต้	ท้องฟ้าโปร่ง อากาศเย็น	นายวรวิทย์ อินก้อน
	ลำพูน	แม่ทา	ทากาศ	ดอยแช่	ท้องฟ้าโปร่ง อากาศเย็น	นายสุทัศน์ นันตาทาก
	แพร่	ลอง	หัวทุ่ง	นาอูน่อง	ท้องฟ้าโปร่ง อากาศเย็น	นายเกษม ผืนแบน
	อุตรดิตถ์	น้ำปาด	น้ำไคร้	ห้วยน้ำไหล	ท้องฟ้าโปร่ง อากาศเย็น	นายจันทร์ สมพา
	อุตรดิตถ์	น้ำปาด	น้ำไคร้	ปางเกลือ	ท้องฟ้าโปร่ง อากาศเย็น	นายเกษม มาท่ามา
	อุตรดิตถ์	น้ำปาด	น้ำไคร้	นากล่า	ท้องฟ้าโปร่ง อากาศเย็น	นายพายุดี สีทา
	อุตรดิตถ์	น้ำปาด	น้ำไคร้	น้ำไคร้	ท้องฟ้าโปร่ง อากาศเย็น	นายคมเนศ มีมา
	ลำปาง	เมือง	หน่วยพิทักษ์ อช. ที่ จช.3 แม่สุย		ท้องฟ้าโปร่ง อากาศเย็น	นายณรงค์ จำเริญ
	พิษณุโลก	วังทอง	วังนกแอ่น	น้ำพรม	ท้องฟ้าโปร่ง อากาศเย็น	นายสมพงษ์ พิมเสน
เพชรบูรณ์	เมือง	นายนม	น้ำโจน	ท้องฟ้าโปร่ง อากาศเย็น	นายฉลอง แสนชัย	
ใต้	พัทลุง	เมือง	เขาเจ็ยก	ศรจ.พัทลุง	วัดปริมาณน้ำฝนได้ 38 มม.	นายทีปวิทย์ ศรีอินทร์
	ตรัง	ห้วยยอด	ปากแจ่ม	ลำพะยะ	วัดปริมาณน้ำฝนได้ 28 มม.	นายพิณจ ชูชื่น
	พัทลุง	เขาชัยสน	ทานโพธิ์	ร.ร.วัดโคกโหนด	วัดปริมาณน้ำฝนได้ 26 มม.	นางสาวอรนุช วงศ์สวัสดิ์โสธ
	พัทลุง	ควนขนุน	พนมวังก	ร.ร.บ้านระหว่างควน	วัดปริมาณน้ำฝนได้ 20 มม.	นางสาวธัญนันท์ เพชรรักษ์
	พัทลุง	เขาชัยสน	ทานโพธิ์	ร.ร.ทานโพธิ์พิทยาคม	วัดปริมาณน้ำฝนได้ 20 มม.	นายโชคชัย สุดเรือง
	พัทลุง	กงหรา	สมหวัง	ร.ร.วัดพังกิง	วัดปริมาณน้ำฝนได้ 12 มม.	นางสาวนันทพร สมสังข์
	ตรัง	ห้วยยอด	ปากแจ่ม	ท่ามะปราง	วัดปริมาณน้ำฝนได้ 12 มม.	นายเจริญ สมบูรณ์
	นครศรีธรรมราช	ลิซล	เขาน้อย	ยอดน้ำ	วัดปริมาณน้ำฝนได้ 10 มม.	นายสุเทพ โมอ่อน
	ตรัง	ห้วยยอด	ปากแจ่ม	หน้าเขา	วัดปริมาณน้ำฝนได้ 10 มม.	นางบุญเย็น อ้นชัย
	ชุมพร	พะโต๊ะ	ปากทรง	ตอตั้ง	ท้องฟ้าครึ้ม มีฝนตกเล็กน้อย	นายธิเบศ เทพศิริ
	ระนอง	กระบุรี	ลำเลียง	ห้วยไทรงาม	ท้องฟ้าครึ้ม มีฝนตกเล็กน้อย	นายบุญมี เวียงอินทร์
	ระนอง	กระบุรี	ลำเลียง	ลำเลียงใน	ท้องฟ้าครึ้ม มีฝนตกเล็กน้อย	นายพงษ์นรา ปากหวาน
	สตูล	ควนกาหลง	อุโตเจริญ	ผัง 42	ท้องฟ้าครึ้ม มีฝนตกเล็กน้อย	นายนิคม ช้องจิตร
	สงขลา	รัตภูมิ	เขาพระ	คลองแก้ว	ท้องฟ้าครึ้ม มีฝนตกเล็กน้อย	นายหาบ หลีมาด
	พังงา	ตะกั่วทุ่ง	ถ้ำ	เขื่อนน้ำ	ท้องฟ้าครึ้ม ไม่มีฝนตก	นายนพดล บำเรอ
	กระบี่	เขาพนม	หน้าเขา	ห้วยน้ำแก้ว	ท้องฟ้าโปร่ง ไม่มีฝนตก	นายยงยุทธ คงน้อย
สุราษฎร์ธานี	คีรีรัฐนิคม	น้ำหัก	ปากพาย	ท้องฟ้าโปร่ง ไม่มีฝนตก	นายชนกพงศ์ ภูห้วยล่า	
ระนอง	กระบุรี	จ.ป.ร.	นิคมผัง 1	ท้องฟ้าโปร่ง ไม่มีฝนตก	นายจำลอง พวงสุวรรณ	
ตรัง	ห้วยยอด	ปากแจ่ม	ปากแจ่ม	ท้องฟ้าโปร่ง ไม่มีฝนตก	นายทัศนณะ คงแก้ว	
ตะวันออก	ระยอง	เขาชะเมา	ห้วยทับมอญ	คลองหิน	ท้องฟ้าครึ้ม มีเมฆมาก	นายบัญชา บัวมุด
	ระยอง	เขาชะเมา	ห้วยทับมอญ	คลองหิน	ท้องฟ้าครึ้ม มีเมฆมาก	นางรำพึง ลิขนานนท์
	จันทบุรี	ขลุง	ตรอกนอง	ตรอกนองกลาง	ท้องฟ้าครึ้ม มีเมฆมาก	นายประสutti จิตวิสุทธิศรี
	สระแก้ว	วังน้ำเย็น	ทุ่งมหาเจริญ	คลองตะเคียนชัย	ท้องฟ้าครึ้ม มีเมฆมาก	นายสมพร แจ่มศิริ
	ชลบุรี	บ่อทอง	พลวงทอง	เขาใหญ่	ท้องฟ้าโปร่ง อากาศเย็น	นายประภาส แซ่อึ้ง
ฉะเชิงเทรา	ท่าตะเกียบ	คลองตะเกรา	อ่างหิน	ท้องฟ้าโปร่ง อากาศเย็น	นายพยอม ชื่นระรวย	
กลาง	เพชรบุรี	แก่งกระจาน	ป่าเต็ง	ร่วมใจพัฒนา	ท้องฟ้าครึ้ม ไม่มีฝนตก	นายอนุพงษ์ สุขเสียม
	สระบุรี	แก่งคอย	ชะอม	ท่ามะปราง	ท้องฟ้าครึ้ม ไม่มีฝนตก	นางธันดา พวยอ้วน
	สุพรรณบุรี	ด่านช้าง	ห้วยขมิ้น	ป่าชี	ท้องฟ้าครึ้ม ไม่มีฝนตก	นางสาวอำนวยการ ทองประสม
	ราชบุรี	สวนผึ้ง	ตะนาวศรี	ห้วยน้ำหนัก	ท้องฟ้าครึ้ม ไม่มีฝนตก	นายพินโย จำปาทอง
	ลพบุรี	ชัยบาดาล	ชัยนารายณ์	โกรกรกฟ้า	ท้องฟ้ามีหมอกควัน อากาศเย็น	นางละมัย อินทองกลาง
ตะวันออกเฉียงเหนือ	อุดรธานี	น้ำโสม	น้ำโสม	แสงทองพัฒนา	ท้องฟ้าครึ้ม อากาศร้อน	นายเสมีน คำใบ
	ขอนแก่น	ภูผาม่าน	วังสวาบ	วังสวาบ	ท้องฟ้าครึ้ม อากาศร้อน	นายดุสิต สีพันบุญ
	อุบลราชธานี	น้ำยืน	โขง	โขง	ท้องฟ้าครึ้ม อากาศร้อน	นายเพชร พวงศรี
	เลย	ภูกระดึง	ศรีฐาน	น้ำพอง	ท้องฟ้าโปร่ง อากาศเย็น	นายเหลาทอง กันโส
	ชัยภูมิ	คอนสาร	ทุ่งพระ	ขสป.ผาผึ้ง	ท้องฟ้าโปร่ง อากาศเย็น	นายวรรณชนก สุวรรณกร

หมายเหตุ : ศูนย์ปฏิบัติการธรณีพิบัติภัย ได้ประสานงานเครือข่ายเฝ้าระวังแจ้งเตือนธรณีพิบัติภัย จำนวน 50 คน เพื่อรวบรวมข้อมูลในพื้นที่เพื่อจัดทำรายงานสถานการณ์ธรณีพิบัติภัยประจำวัน วันศุกร์ที่ 3 กุมภาพันธ์ พ.ศ. 2566