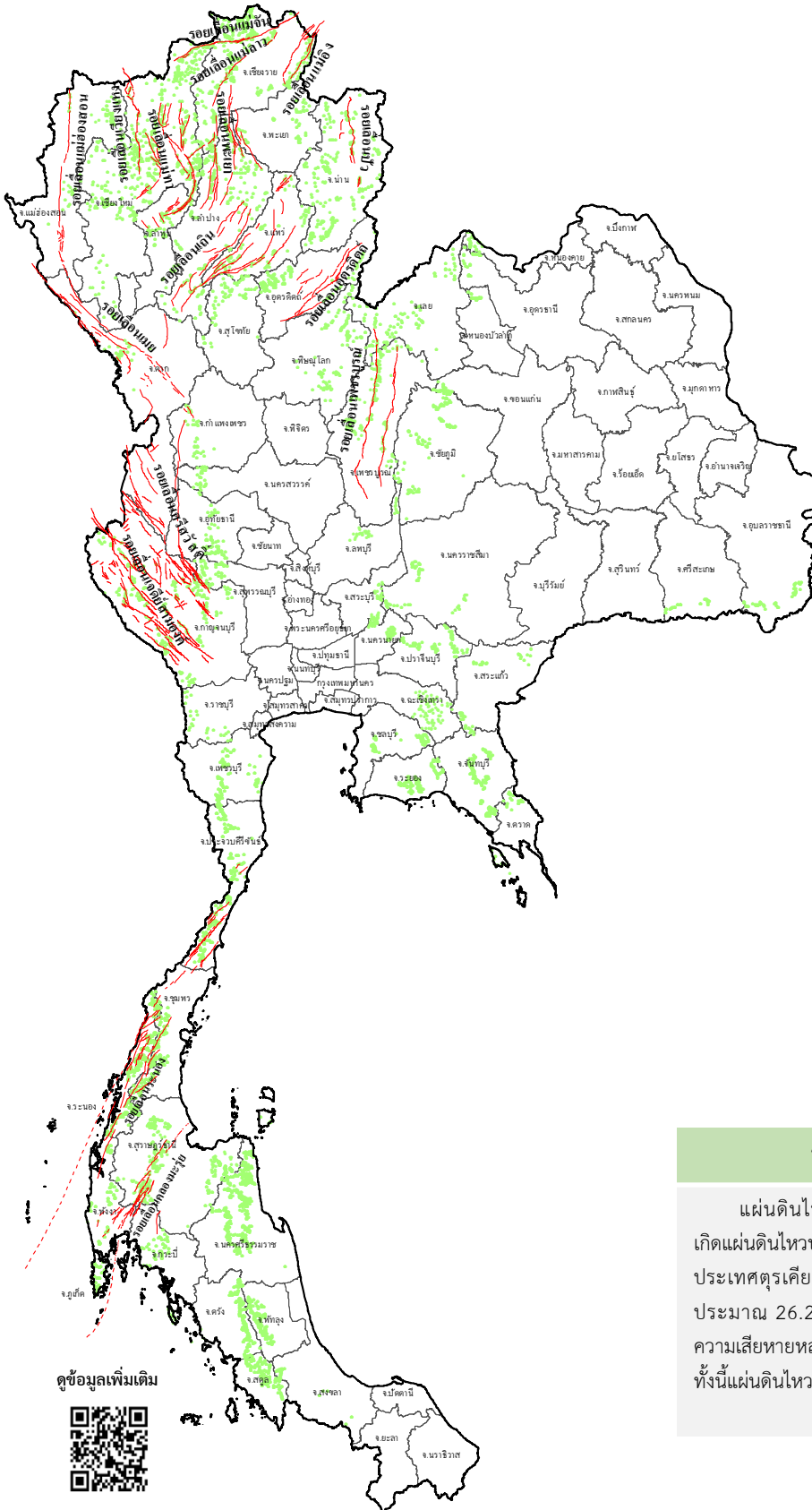













ข่าวประชาสัมพันธ์ กรมทรัพยากรธรณี

รายงานสถานการณ์ธรณีพิบัติภัยประจำวัน
วันจันทร์ที่ 6 กุมภาพันธ์ 2566 เวลา 09.30 น.



ประเภทของภัยที่เกิด

คำอธิบายสัญลักษณ์

-  พื้นที่เฝ้าระวังดินถล่มและน้ำป่าไหลหลากของกรมทรัพยากรธรณี
-  พื้นที่ติดตามสถานการณ์ธรณีพิบัติภัยดินถล่มและน้ำป่าไหลหลากของกรมทรัพยากรธรณี
-  ดินถล่ม
-  จุดเหนือศูนย์เกิดแผ่นดินไหว
-  สึนามิ
-  หลุมยุบ / ตลิ่งทรุดตัว
-  ปริมาณน้ำฝนในพื้นที่เสี่ยงภัยมากกว่า 100 มม. ขึ้นไป
-  อาสาสมัครเครือข่ายวัดปริมาณน้ำฝนของกรมทรัพยากรธรณี
-  รอยเลื่อนมีพลัง
-  รอยเลื่อนมีพลังโดยประมาณ

พื้นที่ติดตามสถานการณ์
ธรณีพิบัติภัยดินถล่มและน้ำป่าไหลหลาก
ของกรมทรัพยากรธรณี

เหนือ ➤ ไม่มี

กลาง ➤ ไม่มี

ตะวันออก ➤ ไม่มี
เฉียงเหนือ ➤ ไม่มี

ตะวันออก ➤ ไม่มี

ใต้ ➤ ไม่มี

ธรณีพิบัติภัยทั่วโลก รอบ 24 ชั่วโมง

แผ่นดินไหว : ประเทศตุรเคีย วันที่ 6 ก.พ. 66 เวลา 08.17 น. เกิดแผ่นดินไหวขนาด 7.8 ที่ระดับความลึก 17.9 กิโลเมตร บริเวณประเทศตุรเคีย ห่างจากเมือง Nurdagi, Gaziantep ไปทางทิศตะวันตก ประมาณ 26.2 กิโลเมตร ส่งผลทำให้มีอาคารบ้านเรือนพังถล่มได้รับความเสียหายหลายหลัง มีแผ่นดินไหวตามจำนวน 2 ครั้ง ขนาด 5.6-6.7 ทั้งนี้แผ่นดินไหวดังกล่าวไม่ส่งผลกระทบต่อประเทศไทย (ที่มา : USGS)

ดูข้อมูลเพิ่มเติม





รายงานสถานการณ์ธรณีพิบัติภัยประจำวัน
วันจันทร์ที่ 6 กุมภาพันธ์ พ.ศ. 2566 เวลา 09.30 น.



1. ข่าวประชาสัมพันธ์กรมทรัพยากรธรณี พื้นที่เฝ้าระวังดินถล่มและน้ำป่าไหลหลาก

- ไม่มี

2. ธรณีพิบัติภัยภายในประเทศ รอบ 24 ชั่วโมง

2.1 ดินถล่ม น้ำป่าไหลหลาก ดินไหล หินร่วง รอยแยก และหลุมยุบ

- ไม่มี

2.2 แผ่นดินไหว

- ไม่มี

3. ธรณีพิบัติภัยทั่วโลก รอบ 24 ชั่วโมง ที่มีผลกระทบรุนแรง (ดินถล่ม ภูเขาไฟระเบิด แผ่นดินไหว สึนามิ หลุมยุบและอื่นๆ)

- แผ่นดินไหว : ประเทศตุรเคีย วันที่ 6 ก.พ. 66 เวลา 08.17 น. เกิดแผ่นดินไหวบนบกขนาด 7.8 ที่ระดับความลึก 17.9 กิโลเมตร บริเวณประเทศตุรเคีย ห่างจากเมือง Nurdagi, Gaziantep ไปทางทิศตะวันตกประมาณ 26.2 กิโลเมตร ส่งผลทำให้มีอาคารบ้านเรือนพังถล่มได้รับความเสียหายหลายหลัง มีแผ่นดินไหวตามจำนวน 2 ครั้ง ขนาด 5.6-6.7 ทั้งนี้แผ่นดินไหวดังกล่าวไม่ส่งผลกระทบต่อประเทศไทย (ที่มา : USGS)

4. แนวทางการบริหาร

กรณีสถานการณ์ปกติ

- กรมทรัพยากรธรณี ร่วมกับหน่วยงานต่างๆ ที่เกี่ยวข้องดำเนินการติดตามสถานการณ์อย่างต่อเนื่องสม่ำเสมอ เพื่อให้พร้อมสำหรับการแลกเปลี่ยนและสนับสนุนข้อมูลด้านการบริหารจัดการจัดการพิบัติภัยของแต่ละหน่วยงาน และเป็นการช่วยบรรเทาและลดผลกระทบจากพิบัติภัยที่อาจเกิดขึ้นต่อชีวิตและทรัพย์สินของประชาชนอีกทางหนึ่ง
- หน่วยงานที่เกี่ยวข้องเตรียมความพร้อมเพื่อรับมือกับสถานการณ์ที่อาจเกิดขึ้นได้อย่างทันที่
- แจ้งข้อมูล/ข่าวสาร/รายงาน อย่างสม่ำเสมอ

5. พื้นที่ติดตามสถานการณ์ธรณีพิบัติภัยดินถล่มและน้ำป่าไหลหลากของกรมทรัพยากรธรณี

- เนื่องจากในพื้นที่เสี่ยงดินถล่มมีปริมาณน้ำฝนไม่ถึงเกณฑ์การเฝ้าระวัง ประกอบกับไม่มีพื้นที่คาดการณ์ปริมาณน้ำฝนที่อาจก่อให้เกิดดินถล่มล่วงหน้า จึงไม่มีพื้นที่ติดตามสถานการณ์ธรณีพิบัติภัยดินถล่มและน้ำป่าไหลหลาก

ข้อมูลสนับสนุนที่ใช้ในการวิเคราะห์ ติดตามและเฝ้าระวังธรณีพิบัติภัยดินถล่ม ศูนย์ปฏิบัติการธรณีพิบัติภัย มีดังนี้

• สภาพอากาศ (กรมอุตุนิยมวิทยา)

- พยากรณ์อากาศ 24 ชั่วโมงข้างหน้า บริเวณความกดอากาศสูงกำลังอ่อนปกคลุมภาคตะวันออกเฉียงเหนือและทะเลจีนใต้ ส่งผลทำให้มีลมใต้และลมตะวันออกเฉียงใต้พัดนำความชื้นจากทะเลจีนใต้ และอ่าวไทยเข้ามาปกคลุมภาคเหนือตอนล่าง ภาคตะวันออกเฉียงเหนือตอนล่าง ภาคกลาง รวมทั้งกรุงเทพมหานครและปริมณฑล และภาคตะวันออก ประกอบกับมีลมฝ่ายตะวันตกในระดับบนเคลื่อนเข้าปกคลุมภาคเหนือ และภาคตะวันออกเฉียงเหนือตอนบน ลักษณะเช่นนี้ทำให้ประเทศไทยตอนบนมีฝนฟ้าคะนองเกิดขึ้นได้บางพื้นที่ กับมีหมอกในตอนเช้า โดยภาคเหนือและภาคตะวันออกเฉียงเหนือยังคงมีอากาศเย็นในตอนเช้า ขอให้ประชาชนบริเวณประเทศไทยดูแลรักษาสุขภาพเนื่องจากสภาพอากาศที่เปลี่ยนแปลง และเพิ่มความระมัดระวังในการสัญจรผ่านบริเวณที่มีหมอก สำหรับเกษตรกรควรเตรียมการป้องกันและระวังความเสียหายที่จะเกิดต่อผลผลิตทางการเกษตรในระยะนี้ไว้ด้วย สำหรับลมตะวันออกเฉียงใต้พัดปกคลุมอ่าวไทย ภาคใต้ และทะเลอันดามัน ทำให้ภาคใต้ยังคงมีฝนฟ้าคะนองบางแห่ง

- ปริมาณน้ำฝนสูงสุดวัดได้ที่อำเภอวังน้ำเขียว จังหวัดนครราชสีมา 64.2 มม. (ที่มา : สถาบันสารสนเทศทรัพยากรน้ำ (องค์การมหาชน))

• ปริมาณน้ำฝนและเกณฑ์การแจ้งเตือนจากสถานีตรวจติดตามการเคลื่อนตัวของมวลดิน ของกรมทรัพยากรธรณี จำนวน 25 สถานี

- ปริมาณน้ำฝนสูงสุดวัดได้ที่บ้านบ่อหลวง ตำบลบ่อเกลือใต้ อำเภอบ่อเกลือ จังหวัดน่าน 0.2 มม. / ปริมาณน้ำฝนอยู่ในเกณฑ์ปกติ

• พื้นที่คาดการณ์ปริมาณน้ำฝนที่อาจก่อให้เกิดดินถล่มล่วงหน้า 3 วัน จากแบบจำลองพื้นที่อ่อนไหวต่อดินถล่มแบบพลวัต (AP Model)

สำหรับศูนย์ปฏิบัติการธรณีพิบัติภัย

- ไม่มีพื้นที่คาดการณ์

หมายเหตุ AP Model เป็นการวิเคราะห์ข้อมูลเชิงสถิติของปริมาณน้ำฝนสะสมและเหตุการณ์ดินถล่มในอดีตนำมาสร้างเกณฑ์น้ำฝนสะสมวิกฤตสำหรับเฝ้าระวังและแจ้งเตือนภัยดินถล่ม ข้อมูลการคาดการณ์ปริมาณน้ำฝนล่วงหน้า 72 ชั่วโมง โดยสถาบันสารสนเทศทรัพยากรน้ำ (องค์การมหาชน) ได้นำมาวิเคราะห์ด้วยแบบจำลอง AP Model เพื่อคาดการณ์พื้นที่ที่จะติดตาม/เฝ้าระวังธรณีพิบัติภัยดินถล่มล่วงหน้า

• ปริมาณน้ำฝนที่วัดได้จากเครือข่ายเฝ้าระวังแจ้งเตือนธรณีพิบัติภัยในรอบ 24 ชั่วโมง (5 ก.พ. 66 เวลา 07.00 น. – 6 ก.พ. 66 เวลา 07.00 น.)

| ภาค | จังหวัด / อำเภอ / ตำบล / หมู่บ้าน | | | | ข้อมูลปริมาณน้ำฝน (รอบ 24 ชม.) | เครือข่ายฯ ทธ. (ผู้รายงาน) |
|------------------------|-----------------------------------|-------------|-----------------|------------------------|-----------------------------------|-------------------------------|
| เหนือ | เพชรบูรณ์ | หล่มเก่า | บ้านเนิน | โจะโหวะเหนือ | วัดปริมาณน้ำฝนได้ 14 มม. | นายทอน กงมนต์ |
| | เพชรบูรณ์ | เมือง | นายม | น้ำโจน | วัดปริมาณน้ำฝนได้ 5 มม. | นายฉลอง แสนชัย |
| | เพชรบูรณ์ | เมือง | นายม | นายม | ท้องฟ้าโปร่ง อากาศเย็น | นายสายฝน สีขำ |
| | เชียงใหม่ | หางดง | บ้านปง | ปงใต้ | ท้องฟ้าโปร่ง อากาศเย็น | นายวริทธิ์ อินก้อน |
| | เชียงใหม่ | สะเมิง | แม่สาบ | ปางเดิม | ท้องฟ้าโปร่ง อากาศเย็น | นายยิ่ง กลิ่นอบ |
| | ลำพูน | แม่ทา | ทากาศ | ดอยแช่ | ท้องฟ้าโปร่ง อากาศเย็น | นายสุทัศน์ นันทากาศ |
| | น่าน | นาน้อย | เชียงของ | น้ำหิน | ท้องฟ้าโปร่ง อากาศเย็น | นายวิทย์ รัตน้ำหิน |
| | พะเยา | จุน | ห้วยข้าวก่ำ | ร่องหาด | ท้องฟ้าโปร่ง อากาศเย็น | นายประหยัด อินทอง |
| | แพร่ | ลอง | ห้วยทุ่ง | นาอุ่นน่อง | ท้องฟ้าโปร่ง อากาศเย็น | นายเกษม ฝันแบน |
| | อุตรดิตถ์ | น้ำปาด | น้ำไคร้ | นากล่า | ท้องฟ้าโปร่ง อากาศเย็น | นายพายุ สิทา |
| | อุตรดิตถ์ | น้ำปาด | น้ำไคร้ | ห้วยน้ำไหล | ท้องฟ้าโปร่ง อากาศเย็น | นายจันทร์ สมพา |
| อุตรดิตถ์ | น้ำปาด | น้ำไคร้ | ปางเกลือ | ท้องฟ้าโปร่ง อากาศเย็น | นายเกษม มาท่ามา | |
| ใต้ | สงขลา | สะบ้าย้อย | เขาแดง | ทุ่งไหล | ท้องฟ้าครึ้ม ไม่มีฝนตก | นายลินิตร์ ณ เขาแดง |
| | สุราษฎร์ธานี | คีรีรัฐนิคม | น้ำหัก | ปากพาย | ท้องฟ้าโปร่ง ไม่มีฝนตก | นายชนกพงศ์ ภูห้วยล่ำ |
| | นครศรีธรรมราช | สิชล | เขาน้อย | ยอดน้ำ | ท้องฟ้าโปร่ง ไม่มีฝนตก | นายสุเทพ โมอ่อน |
| | ระนอง | กระบุรี | จ.ป.ร. | นิคมฝั่ง 1 | ท้องฟ้าโปร่ง ไม่มีฝนตก | นายจำลอง พวงสุวรรณ |
| | ระนอง | กระบุรี | ลำเลียง | ลำเลียงใน | ท้องฟ้าโปร่ง ไม่มีฝนตก | นายพงษ์ณรา ปากหวาน |
| | ระนอง | กระบุรี | ลำเลียง | ห้วยไทรงาม | ท้องฟ้าโปร่ง ไม่มีฝนตก | นายบุญมี เวียงอินทร์ |
| | พังงา | กะปง | เหล | ช้างเขือ | ท้องฟ้าโปร่ง ไม่มีฝนตก | นายจิตร แสงทอง |
| | กระบี่ | เขาพนม | หน้าเขา | ห้วยน้ำแก้ว | ท้องฟ้าโปร่ง ไม่มีฝนตก | นายยุท คงน้อย |
| | ตรัง | ห้วยยอด | ปากแจ่ม | ปากแจ่ม | ท้องฟ้าโปร่ง ไม่มีฝนตก | นายทัศนยะ คงแก้ว |
| | ตรัง | ห้วยยอด | ปากแจ่ม | ลำแพะ | ท้องฟ้าโปร่ง ไม่มีฝนตก | นายพินิจ ชูชื่น |
| | ตรัง | ห้วยยอด | ปากแจ่ม | คลองคู้ย | ท้องฟ้าโปร่ง ไม่มีฝนตก | นายสมนึก ชัญเสน |
| | สตูล | มะนัง | ปาล์มพัฒนา | มะนัง | ท้องฟ้าโปร่ง ไม่มีฝนตก | นายศุภโชค หมนมมิตร |
| | ภูเก็ต | กะทู้ | กะทู้ | ชุมชนกะทู้ | ท้องฟ้าโปร่ง ไม่มีฝนตก | นายบรรจง เหล่าเจริญ |
| ตะวันออก | สระแก้ว | วังน้ำเย็น | ทุ่งมหาเจริญ | คลองจระเข้ | ท้องฟ้าครึ้ม ไม่มีฝนตก | นางวิไล ชัยชาติ |
| | ปราจีนบุรี | นาดี | แก่งดินสอ | แก่งใหญ่ | ท้องฟ้าครึ้ม ไม่มีฝนตก | นายกมล เทียมคง |
| | ฉะเชิงเทรา | ท่าตะเกียบ | คลองตะเกรา | อ่างหิน | ท้องฟ้าโปร่ง ไม่มีฝนตก | นายพยอม ชื่นระรวย |
| | ชลบุรี | บ่อทอง | พลวงทอง | เขาใหญ่ | ท้องฟ้าโปร่ง ไม่มีฝนตก | นายประภาส แซ่อึ้ง |
| | ตราด | บ่อไร่ | หนองบอน | คอแล | ท้องฟ้าโปร่ง ไม่มีฝนตก | นายบุญมั่น ไชยวงษ์ |
| | ตราด | บ่อไร่ | ช้างทูน | หนองไม้หอม | ท้องฟ้าโปร่ง ไม่มีฝนตก | นายชรรณชัย โฉมเฉลา |
| กลาง | ประจวบคีรีขันธ์ | ทับสะแก | อ่างทอง | เขาปอ | ท้องฟ้าครึ้ม ไม่มีฝนตก | นายมานะ สีสด |
| | สระบุรี | มวกเหล็ก | มิตรภาพ | ซับพริก | ท้องฟ้าครึ้ม ไม่มีฝนตก | นายมานพ ไปนอก |
| | นครนายก | บ้านนา | เขาเพิ่ม | โป่งไผ่ | ท้องฟ้าโปร่ง ไม่มีฝนตก | นายสุดใจ ศิลมัน |
| | ลพบุรี | ชัยบาดาล | บ้านใหม่สามัคคี | โคกดินแดง | ท้องฟ้าโปร่ง ไม่มีฝนตก | นายวิรัฐพล สุริยวงษ์กุล |
| | สุพรรณบุรี | ด่านช้าง | นิคมกระเสียว | หุบตาอัน | ท้องฟ้าโปร่ง ไม่มีฝนตก | นายสมบัตร์ นาคช่วย |
| ตะวันออก เฉียงเหนือ | ชัยภูมิ | คอนสาร | ทุ่งพระ | ขสป.ผาผึ้ง | วัดปริมาณน้ำฝนได้ 3 มม. | นายวรรณชนก สุวรรณกร |
| | เลย | นาแห้ว | นาแห้ว | นาโพธิ์ | ท้องฟ้าโปร่ง อากาศเย็น | นายสังรวม จันทะคุณ |
| | ขอนแก่น | ภูผาม่าน | วังสวาบ | วังสวาบ | ท้องฟ้าโปร่ง อากาศเย็น | นายดุสิต สีพันบุญ |
| | หนองคาย | สังคม | บ้านม่วง | ตาตเสริม | ท้องฟ้าโปร่ง อากาศเย็น | นายทรงเดช พลท่า |
| | หนองบัวลำภู | สุวรรณคูหา | บ้านโคก | นาโหมง | ท้องฟ้าโปร่ง อากาศเย็น | นายทองสา สุธรรมราช |

หมายเหตุ : ศูนย์ปฏิบัติการธรณีพิบัติภัย ได้ประสานงานเครือข่ายเฝ้าระวังแจ้งเตือนธรณีพิบัติภัย จำนวน 42 คน เพื่อรวบรวมข้อมูลในพื้นที่เพื่อจัดทำรายงานสถานการณ์ธรณีพิบัติภัยประจำวัน วันจันทร์ที่ 6 กุมภาพันธ์ พ.ศ. 2566