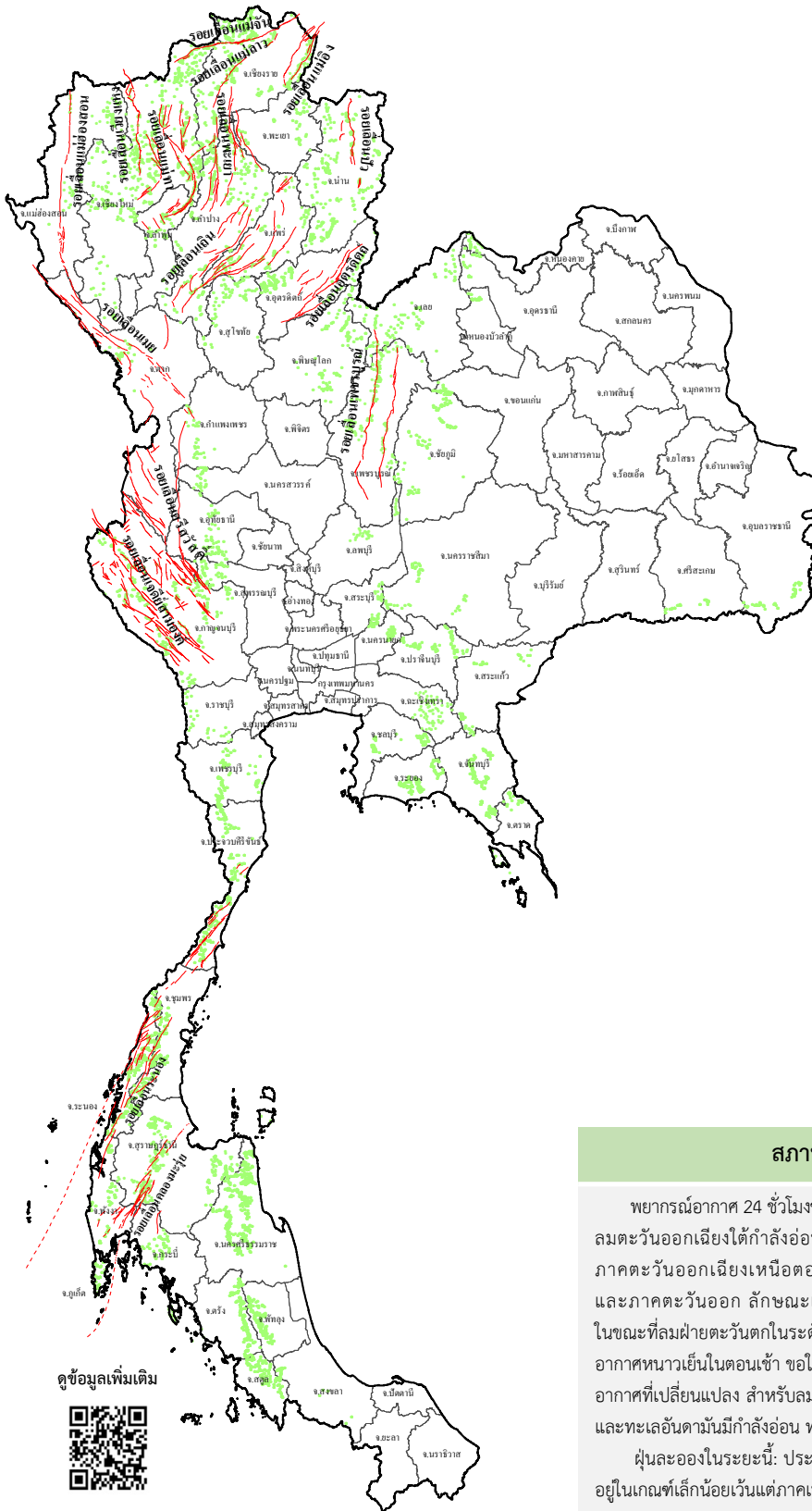






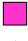
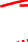
ข่าวประชาสัมพันธ์ กรมทรัพยากรธรณี

รายงานสถานการณ์ธรณีพิบัติภัยประจำวัน
วันพฤหัสบดีที่ 9 กุมภาพันธ์ 2566 เวลา 09.00 น.



ประเภทของภัยที่เกิด

คำอธิบายสัญลักษณ์

-  พื้นที่เฝ้าระวังดินถล่มและน้ำป่าไหลหลากของกรมทรัพยากรธรณี
-  พื้นที่ติดตามสถานการณ์ธรณีพิบัติภัยดินถล่มและน้ำป่าไหลหลากของกรมทรัพยากรธรณี
-  ดินถล่ม
-  จุดเหนือศูนย์เกิดแผ่นดินไหว
-  สึนามิ
-  หลุมยุบ / ตลิ่งทรุดตัว
-  ปริมาณน้ำฝนในพื้นที่เสี่ยงภัยมากกว่า 100 มม. ขึ้นไป
-  อาสาสมัครเครือข่ายวัดปริมาณน้ำฝนของกรมทรัพยากรธรณี
-  รอยเลื่อนมีพลัง
-  รอยเลื่อนมีพลังโดยประมาณ

พื้นที่ติดตามสถานการณ์
ธรณีพิบัติภัยดินถล่มและน้ำป่าไหลหลาก
ของกรมทรัพยากรธรณี

เหนือ > ไม่มี

กลาง > ไม่มี

ตะวันออก
เฉียงเหนือ > ไม่มี

ตะวันออก > ไม่มี

ใต้ > ไม่มี

สภาพอากาศ (กรมอุตุนิยมวิทยา)

พยากรณ์อากาศ 24 ชั่วโมงข้างหน้า ประเทศไทยมีอากาศร้อนโดยทั่วไป ในขณะที่มีลมใต้และลมตะวันออกเฉียงใต้กำลังอ่อนพัดนำความชื้นจากทะเลจีนใต้ และอ่าวไทยเข้ามาปกคลุมภาคตะวันออกเฉียงเหนือตอนล่าง ภาคกลาง รวมทั้งกรุงเทพมหานครและปริมณฑล และภาคตะวันออก ลักษณะเช่นนี้ทำให้ประเทศไทยมีฝนฟ้าคะนองเกิดขึ้นได้บางพื้นที่ ในขณะที่ลมฝ่ายตะวันตกในระดับบนเคลื่อนเข้าปกคลุมภาคเหนือ ทำให้บริเวณดังกล่าวยังคงมีอากาศหนาวเย็นในตอนเช้า ขอให้ประชาชนบริเวณประเทศไทยดูแลรักษาสุขภาพเนื่องจากสภาพอากาศที่เปลี่ยนแปลง สำหรับลมตะวันออกเฉียงใต้ที่พัดปกคลุมอ่าวไทย ภาคใต้ และทะเลอันดามันมีกำลังอ่อน ทำให้ภาคใต้มีฝนฟ้าคะนองบางแห่ง

ฝุ่นละอองในระยะนี้: ประเทศไทยตอนบนมีแนวโน้มของการสะสมฝุ่นละออง/หมอกควัน อยู่ในเกณฑ์เล็กน้อยเว้นแต่ภาคเหนือ เนื่องจากมีการระบายที่ดี

ดูข้อมูลเพิ่มเติม





รายงานสถานการณ์ธรณีพิบัติภัยประจำวัน
วันพฤหัสบดีที่ 9 กุมภาพันธ์ พ.ศ. 2566 เวลา 09.00 น.



1. ข่าวประชาสัมพันธ์กรมทรัพยากรธรณี พื้นที่เฝ้าระวังดินถล่มและน้ำป่าไหลหลาก

- ไม่มี

2. ธรณีพิบัติภัยภายในประเทศ รอบ 24 ชั่วโมง

2.1 ดินถล่ม น้ำป่าไหลหลาก ดินไหล หินร่วง รอยแยก และหลุมยุบ

- ไม่มี

2.2 แผ่นดินไหว

- ไม่มี

3. ธรณีพิบัติภัยทั่วโลก รอบ 24 ชั่วโมง ที่มีผลกระทบรุนแรง (ดินถล่ม ภูเขาไฟระเบิด แผ่นดินไหว สึนามิ หลุมยุบและอื่นๆ)

- ไม่มี

4. แนวทางการบริหาร

กรณีสถานการณ์ปกติ

- กรมทรัพยากรธรณี ร่วมกับหน่วยงานต่างๆ ที่เกี่ยวข้องดำเนินการติดตามสถานการณ์อย่างต่อเนื่องสม่ำเสมอ เพื่อให้พร้อมสำหรับการแลกเปลี่ยนและสนับสนุนข้อมูลด้านการบริหารจัดการภัยพิบัติภัยของแต่ละหน่วยงาน และเป็นการช่วยบรรเทาและลดผลกระทบจากพิบัติภัยที่อาจเกิดขึ้นต่อชีวิตและทรัพย์สินของประชาชนอีกทางหนึ่ง
- หน่วยงานที่เกี่ยวข้องเตรียมความพร้อมเพื่อรับมือกับสถานการณ์ที่อาจเกิดขึ้นได้อย่างทัน่วงที
- แจ้งข้อมูล/ข่าวสาร/รายงาน อย่างสม่ำเสมอ

5. พื้นที่ติดตามสถานการณ์ธรณีพิบัติภัยดินถล่มและน้ำป่าไหลหลากของกรมทรัพยากรธรณี

- เนื่องจากในพื้นที่เสี่ยงดินถล่มมีปริมาณน้ำฝนไม่ถึงเกณฑ์การเฝ้าระวัง ประกอบกับไม่มีพื้นที่คาดการณ์ปริมาณน้ำฝนที่อาจก่อให้เกิดดินถล่มล่วงหน้า จึงไม่มีพื้นที่ติดตามสถานการณ์ธรณีพิบัติภัยดินถล่มและน้ำป่าไหลหลาก

ข้อมูลสนับสนุนที่ใช้ในการวิเคราะห์ ติดตามและเฝ้าระวังธรณีพิบัติภัยดินถล่ม ศูนย์ปฏิบัติการธรณีพิบัติภัย มีดังนี้

• สภาพอากาศ (กรมอุตุนิยมวิทยา)

- พยากรณ์อากาศ 24 ชั่วโมงข้างหน้า ประเทศไทยมีอากาศร้อนโดยทั่วไป ในขณะที่มีลมใต้และลมตะวันออกเฉียงใต้กำลังอ่อนพัดนำความชื้นจากทะเลจีนใต้ และอ่าวไทยเข้ามาปกคลุมภาคตะวันออกเฉียงเหนือตอนล่าง ภาคกลาง รวมทั้งกรุงเทพมหานครและปริมณฑล และภาคตะวันออก ลักษณะเช่นนี้ทำให้ประเทศไทยมีฝนฟ้าคะนองเกิดขึ้นได้บางพื้นที่ ในขณะที่ลมฝ่ายตะวันตกในระดับบนเคลื่อนเข้าปกคลุมภาคเหนือ ทำให้บริเวณดังกล่าวยังคงมีอากาศหนาวเย็นในตอนเช้า ขอให้ประชาชนบริเวณประเทศไทยดูแลรักษาสุขภาพเนื่องจากสภาพอากาศที่เปลี่ยนแปลงสำหรับลมตะวันออกเฉียงและลมตะวันออกเฉียงใต้ที่พัดปกคลุมอ่าวไทย ภาคใต้ และทะเลอันดามันมีกำลังอ่อน ทำให้ภาคใต้มีฝนฟ้าคะนองบางแห่ง

ฝุ่นละอองในระยะนี้: ประเทศไทยตอนบนมีแนวโน้มของการสะสมฝุ่นละออง/หมอกควันอยู่ในเกณฑ์เล็กน้อยเว้นแต่ภาคเหนือเนื่องจากมีการระบายที่ดี

- ปริมาณน้ำฝนสูงสุดวัดได้ที่สถานีบ้านตาบอด อำเภอบ่อไร่ จังหวัดตราด 29.5 มม. (ที่มา : สถาบันสารสนเทศทรัพยากรน้ำ (องค์การมหาชน))

• ปริมาณน้ำฝนและเกณฑ์การแจ้งเตือนจากสถานีตรวจติดตามการเคลื่อนตัวของมวลดิน ของกรมทรัพยากรธรณี จำนวน 25 สถานี

- ปริมาณน้ำฝนสูงสุดวัดได้ที่สถานีบ้านบ่อหลวง ตำบลบ่อเกลือใต้ อำเภอบ่อเกลือ จังหวัดน่าน 0.2 มม. / ปริมาณน้ำฝนอยู่ในเกณฑ์ปกติ

• พื้นที่คาดการณ์ปริมาณน้ำฝนที่อาจก่อให้เกิดดินถล่มล่วงหน้า 3 วัน จากแบบจำลองพื้นที่อ่อนไหวต่อดินถล่มแบบพลวัต (AP Model)

สำหรับศูนย์ปฏิบัติการธรณีพิบัติภัย

- ไม่มีพื้นที่คาดการณ์

หมายเหตุ AP Model เป็นการวิเคราะห์ข้อมูลเชิงสถิติของปริมาณน้ำฝนสะสมและเหตุการณ์ดินถล่มในอดีตนำมาสร้างเกณฑ์น้ำฝนสะสมวิกฤตสำหรับเฝ้าระวังและแจ้งเตือนภัยดินถล่ม ข้อมูลการคาดการณ์ปริมาณน้ำฝนล่วงหน้า 72 ชั่วโมง โดยสถาบันสารสนเทศทรัพยากรน้ำ (องค์การมหาชน) ได้นำมาวิเคราะห์ด้วยแบบจำลอง AP Model เพื่อคาดการณ์พื้นที่ที่จะติดตาม/เฝ้าระวังธรณีพิบัติภัยดินถล่มล่วงหน้า

• ปริมาณน้ำฝนที่วัดได้จากเครือข่ายเฝ้าระวังแจ้งเตือนธรณีพิบัติภัยในรอบ 24 ชั่วโมง (8 ก.พ. 66 เวลา 07.00 น. – 9 ก.พ. 66 เวลา 07.00 น.)

| ภาค | จังหวัด / อำเภอ / ตำบล / หมู่บ้าน | | | | ข้อมูลปริมาณน้ำฝน (รอบ 24 ชม.) | เครือข่ายฯ ทธ. (ผู้รายงาน) |
|------------------------|-----------------------------------|----------------|----------------|------------------------|-----------------------------------|-------------------------------|
| เหนือ | เชียงใหม่ | หางดง | บ้านปง | ปงใต้ | ท้องฟ้าโปร่ง อากาศเย็น | นายวรวิทย์ อินก้อน |
| | เชียงใหม่ | สะเมิง | แม่สาบ | ปางเต๋ม | ท้องฟ้าโปร่ง อากาศเย็น | นายยิ่ง กลิ่นอบ |
| | แพร่ | ลอง | หัวทุ่ง | นาอูน่นอง | ท้องฟ้าโปร่ง อากาศเย็น | นายเกษม ฝันแบน |
| | อุตรดิตถ์ | น้ำปาด | น้ำไคร้ | ห้วยน้ำไหล | ท้องฟ้าโปร่ง อากาศเย็น | นายจันทร์ สมพา |
| | อุตรดิตถ์ | น้ำปาด | น้ำไคร้ | น้ำไคร้ | ท้องฟ้าโปร่ง อากาศเย็น | นายคมเนศ มีมา |
| | เพชรบูรณ์ | เมือง | นายม | น้ำโจน | ท้องฟ้าโปร่ง อากาศเย็น | นายฉลอง แสนชัย |
| | อุตรดิตถ์ | น้ำปาด | น้ำไคร้ | ปางเกลือ | ท้องฟ้าโปร่ง อากาศเย็น | นายเกษม มาท่ามา |
| | น่าน | เวียงสา | แม่สา | วังยาว | ท้องฟ้าโปร่ง ไม่มีฝนตก | นายเสรี ปินตามูล |
| | กำแพงเพชร | คลองลาน | โป่งน้ำร้อน | โป่งน้ำร้อน | ท้องฟ้าโปร่ง ไม่มีฝนตก | นายเฉลียว ภูพันธ์ลำ |
| | พิษณุโลก | วังทอง | วังนกแอ่น | น้ำพรม | ท้องฟ้าโปร่ง ไม่มีฝนตก | นายสมพงษ์ พิมเสน |
| สุโขทัย | ศรีสัชชนาลัย | แม่สำ | สันหีบ | ท้องฟ้าโปร่ง ไม่มีฝนตก | นายณรงค์ อนุรักษ์สวรรค์ | |
| ใต้ | นครศรีธรรมราช | ลิซล | ฉลอง | ท่าควาย | ท้องฟ้าครึ้ม มีฝนตกปรอยๆ | นายวินัย พุดดี |
| | นครศรีธรรมราช | ลิซล | ฉลอง | ทุ่งนอก | ท้องฟ้าโปร่ง ไม่มีฝนตก | นายฉลอง ใจห้าว |
| | นครศรีธรรมราช | ลิซล | เขาน้อย | ยอดน้ำ | ท้องฟ้าโปร่ง ไม่มีฝนตก | นายสุเทพ โมอ่อน |
| | ตรัง | ห้วยยอด | ปากแจ่ม | ลำแพะ | ท้องฟ้าโปร่ง ไม่มีฝนตก | นายพินิจ ชูชื่น |
| | ตรัง | ห้วยยอด | ปากแจ่ม | ปากแจ่ม | ท้องฟ้าโปร่ง ไม่มีฝนตก | นายทัศนัย คงแก้ว |
| | ตรัง | ห้วยยอด | ปากแจ่ม | ในเขา | ท้องฟ้าโปร่ง ไม่มีฝนตก | นายสมคิด นาเลื่อน |
| | ระนอง | กระบุรี | จ.ป.ร. | นิคมฝั่ง 1 | ท้องฟ้าโปร่ง ไม่มีฝนตก | นายจำลอง พวงสุวรรณ |
| | ระนอง | กระบุรี | ลำเสียด | ห้วยไทรงาม | ท้องฟ้าโปร่ง ไม่มีฝนตก | นายบุญมี เวียงอินทร์ |
| | ระนอง | กระบุรี | ลำเสียด | ลำเสียดใน | ท้องฟ้าโปร่ง ไม่มีฝนตก | นายพงษ์ณรา ปากหวาน |
| | ระนอง | กะเปอร์ | บ้านนา | ทองกลาง | ท้องฟ้าโปร่ง ไม่มีฝนตก | นายไพบูลย์ หม่วงนอก |
| | กระบี่ | เขาพนม | หน้าเขา | ห้วยน้ำแก้ว | ท้องฟ้าโปร่ง ไม่มีฝนตก | นายยงยุทธ คงน้อย |
| | กระบี่ | เมือง | กระบี่น้อย | กระบี่น้อย | ท้องฟ้าโปร่ง ไม่มีฝนตก | นายบุญตา มีสุข |
| | พังงา | กะปง | เหล | ข้างเขื่อน | ท้องฟ้าโปร่ง ไม่มีฝนตก | นายจรีต แสงทอง |
| | พัทลุง | ศรีนครินทร์ | อ่างทอง | สวนหลวง | ท้องฟ้าโปร่ง ไม่มีฝนตก | นายสมพงศ์ หอยมณี |
| สุราษฎร์ธานี | คีรีรัฐนิคม | น้ำหัก | ปากพาย | ท้องฟ้าโปร่ง ไม่มีฝนตก | นายชนกพงศ์ ภูห้วยลำ | |
| ชุมพร | พะโต๊ะ | พะโต๊ะ | เขาตะเกาทอง | ท้องฟ้าโปร่ง ไม่มีฝนตก | นายอำนาจ พรหมจิตต์ | |
| ตะวันออก | ชลบุรี | บ่อทอง | พลวงทอง | เขาใหญ่ | ท้องฟ้ามีเมฆมาก ไม่มีฝนตก | นายประภาส แซ่อึ้ง |
| | ตราด | บ่อไร่ | หนองบอน | คอแล | ท้องฟ้าโปร่ง อากาศร้อน | นายบุญมัน ไชยวงษ์ |
| | จันทบุรี | ขลุง | ตลุกหนอง | ตลุกหนองกลาง | ท้องฟ้าโปร่ง อากาศร้อน | นายประสุมิต จิตวิสุทธิศรี |
| | ฉะเชิงเทรา | ท่าตะเกียบ | คลองตะเกรา | กระบกคู่ | ท้องฟ้าโปร่ง อากาศร้อน | นายฉลวย ทองภาพ |
| | ปราจีนบุรี | นาดี | แก่งดินสอ | แก่งใหญ่ | ท้องฟ้าโปร่ง อากาศร้อน | นายกมล เทียมคง |
| | สระแก้ว | วังน้ำเย็น | ทุ่งมหาเจริญ | หนองเรือ | ท้องฟ้าโปร่ง อากาศร้อน | นายสมพร แจ่มศิริ |
| กลาง | กาญจนบุรี | ด่านมะขามเตี้ย | ด่านมะขามเตี้ย | พุก่าง | ท้องฟ้าโปร่ง อากาศร้อน | นายโกมิน ม้วนมอ |
| | นครนายก | เมือง | สาริกา | สาริกา | ท้องฟ้าโปร่ง อากาศร้อน | นายสมชาย ธนทรัพย์ทอง |
| | ประจวบคีรีขันธ์ | ทับสะแก | ห้วยยาง | หัวเขา | ท้องฟ้าโปร่ง อากาศร้อน | นายเกษม พิมพ์สะอาด |
| | เพชรบุรี | หนองหญ้าปล้อง | ยางน้ำก่ดใต้ | พุกูลบน | ท้องฟ้าโปร่ง อากาศร้อน | นายวันดี กระทอง |
| | ราชบุรี | สวนผึ้ง | สวนผึ้ง | ตะโกกลาง | ท้องฟ้าโปร่ง อากาศร้อน | นายกองพล แยมอรุณ |
| ตะวันออก เฉียงเหนือ | ชัยภูมิ | คอนสาร | ทุ่งพระ | ขสป.ผาผึ้ง | ท้องฟ้าโปร่ง ไม่มีฝนตก | นายวรรณชนก สุวรรณกร |
| | หนองคาย | สังคม | นาจิว | ดงป่าเป็ล้อย | ท้องฟ้าโปร่ง ไม่มีฝนตก | นายถวิล สีจางวาง |
| | อุดรธานี | นาเยุง | โนนทอง | ท่าโป่งทอง | ท้องฟ้าโปร่ง ไม่มีฝนตก | นายสมศักดิ์ โสดาวัตร์ |
| | ชัยภูมิ | เกษตรสมบูรณ์ | กุดเลาะ | โนนตู่ | ท้องฟ้าโปร่ง ไม่มีฝนตก | นายทนงศักดิ์ แดงนกขุ่ม |
| | ขอนแก่น | ภูผาม่าน | วังสวาบ | หนองแห้ว | ท้องฟ้าโปร่ง มีแดดจัด | นายเมืองสิงห์ มงคล |

หมายเหตุ : ศูนย์ปฏิบัติการธรณีพิบัติภัย ได้ประสานงานเครือข่ายเฝ้าระวังแจ้งเตือนธรณีพิบัติภัย จำนวน 43 คน เพื่อรวบรวมข้อมูลในพื้นที่เพื่อจัดทำรายงานสถานการณ์ธรณีพิบัติภัยประจำวัน วันพฤหัสบดีที่ 9 กุมภาพันธ์ พ.ศ. 2566