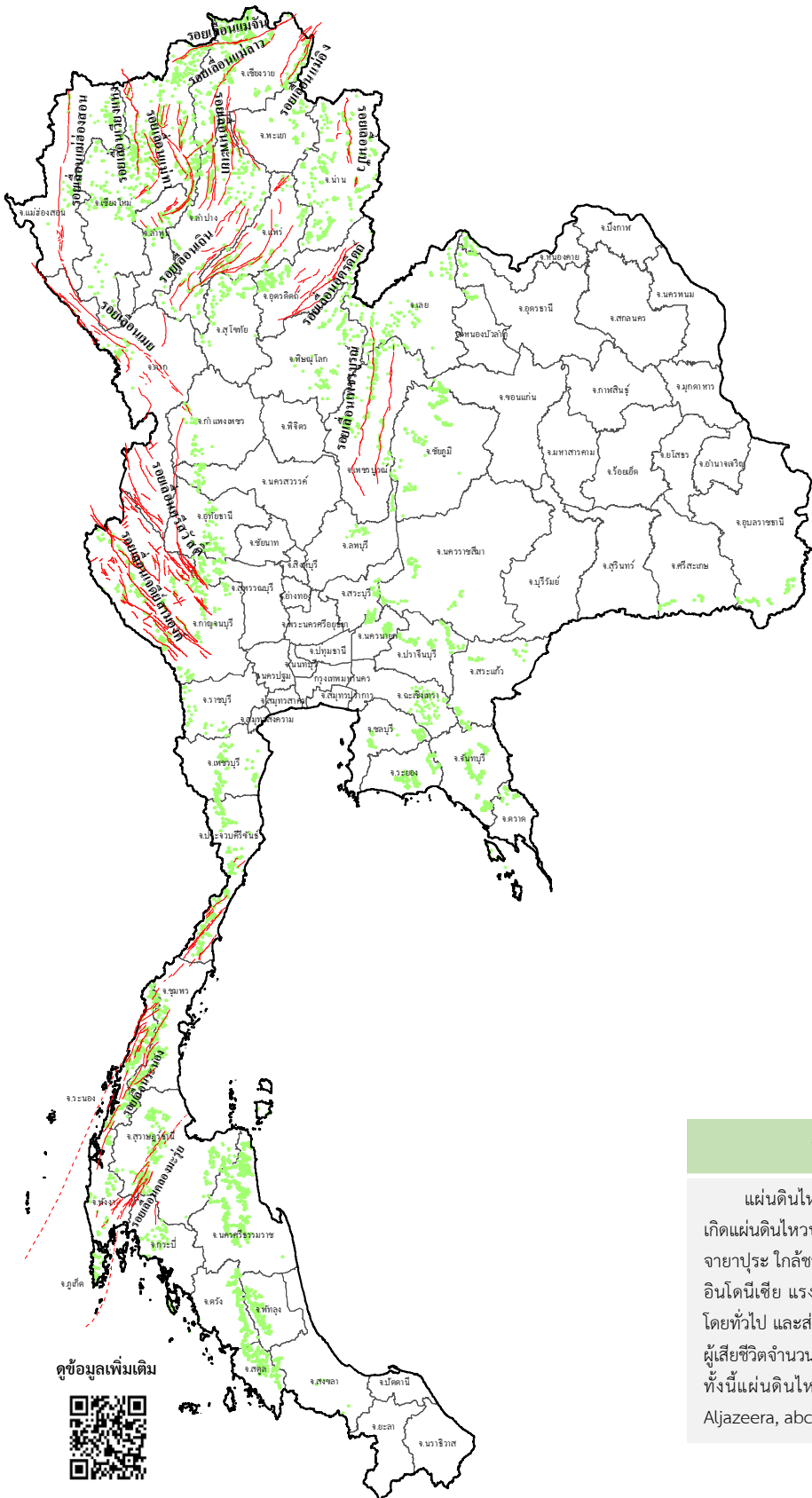




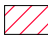







ข่าวประชาสัมพันธ์ กรมทรัพยากรธรณี

รายงานสถานการณ์ธรณีพิบัติภัยประจำวัน
วันศุกร์ที่ 10 กุมภาพันธ์ 2566 เวลา 09.00 น.



ประเภทของภัยที่เกิด

คำอธิบายสัญลักษณ์

-  พื้นที่เฝ้าระวังดินถล่มและน้ำป่าไหลหลากของกรมทรัพยากรธรณี
-  พื้นที่ติดตามสถานการณ์ธรณีพิบัติภัยดินถล่มและน้ำป่าไหลหลากของกรมทรัพยากรธรณี
-  ดินถล่ม
-  จุดเหนือศูนย์เกิดแผ่นดินไหว
-  สึนามิ
-  หลุมยุบ / ตลิ่งทรุดตัว
-  ปริมาณน้ำฝนในพื้นที่เสี่ยงภัยมากกว่า 100 มม. ขึ้นไป
-  อาสาสมัครเครือข่ายวัดปริมาณน้ำฝนของกรมทรัพยากรธรณี
-  รอยเลื่อนมีพลัง
-  รอยเลื่อนมีพลังโดยประมาณ

พื้นที่ติดตามสถานการณ์
ธรณีพิบัติภัยดินถล่มและน้ำป่าไหลหลาก
ของกรมทรัพยากรธรณี

เหนือ ➤ ไม่มี

กลาง ➤ ไม่มี

ตะวันออก ➤ ไม่มี
เฉียงเหนือ ➤ ไม่มี

ตะวันออก ➤ ไม่มี

ใต้ ➤ ไม่มี

ธรณีพิบัติภัยทั่วโลก รอบ 24 ชั่วโมง

แผ่นดินไหว : ประเทศอินโดนีเซีย วานนี้ (9 ก.พ. 66) เวลา 13.28 น. เกิดแผ่นดินไหวขนาด 5.1 ที่ระดับความลึก 22 กิโลเมตร บริเวณเมืองจายาปุระ ใกล้ชายฝั่งทางตอนเหนือจังหวัดปาบัว ทางตะวันออกสุดของประเทศอินโดนีเซีย แรงสั่นสะเทือนจากแผ่นดินไหว ทำให้ประชาชนสามารถรับรู้ได้โดยทั่วไป และส่งผลทำให้ร้านอาหารที่อยู่ริมน้ำตกลงไปในทะเล เป็นเหตุทำให้มีผู้เสียชีวิตจำนวน 4 ราย และมีบ้านเรือนประชาชนได้รับความเสียหายหลายหลัง ทั้งนี้แผ่นดินไหวดังกล่าวไม่ส่งผลกระทบต่อประเทศไทย (ที่มา : USGS, Aljazeera, abcnews)

ดูข้อมูลเพิ่มเติม





รายงานสถานการณ์ธรณีพิบัติภัยประจำวัน
วันศุกร์ที่ 10 กุมภาพันธ์ พ.ศ. 2566 เวลา 09.00 น.



1. ข่าวประชาสัมพันธ์กรมทรัพยากรธรณี พื้นที่เฝ้าระวังดินถล่มและน้ำป่าไหลหลาก

- ไม่มี

2. ธรณีพิบัติภัยภายในประเทศ รอบ 24 ชั่วโมง

2.1 ดินถล่ม น้ำป่าไหลหลาก ดินไหล หินร่วง รอยแยก และหลุมยุบ

- ไม่มี

2.2 แผ่นดินไหว

- ไม่มี

3. ธรณีพิบัติภัยทั่วโลก รอบ 24 ชั่วโมง ที่มีผลกระทบรุนแรง (ดินถล่ม ภูเขาไฟระเบิด แผ่นดินไหว สึนามิ หลุมยุบและอื่นๆ)

- แผ่นดินไหว : ประเทศอินโดนีเซีย วานนี้ (9 ก.พ. 66) เวลา 13.28 น. เกิดแผ่นดินไหวบนบกขนาด 5.1 ที่ระดับความลึก 22 กิโลเมตร บริเวณเมืองจายาปุระ ใกล้ชายฝั่งทางตอนเหนือจังหวัดปาปัว ทางตะวันออกสุดของประเทศอินโดนีเซีย แรงสั่นสะเทือนจากแผ่นดินไหวทำให้ประชาชนสามารถรับรู้ได้โดยทั่วไป และส่งผลทำให้ร้านอาหารที่อยู่ริมน้ำตกลงไปทะเล เป็นเหตุทำให้มีผู้เสียชีวิตจำนวน 4 ราย และมีบ้านเรือนประชาชนได้รับความเสียหายหลายหลัง ทั้งนี้แผ่นดินไหวดังกล่าวไม่ส่งผลกระทบต่อประเทศไทย (ที่มา : USGS, Aljazeera, abcnews)

4. แนวทางการบริหาร

กรณีสถานการณ์ปกติ

- กรมทรัพยากรธรณี ร่วมกับหน่วยงานต่างๆ ที่เกี่ยวข้องดำเนินการติดตามสถานการณ์อย่างต่อเนื่องสม่ำเสมอ เพื่อให้พร้อมสำหรับการแลกเปลี่ยนและสนับสนุนข้อมูลด้านการบริหารจัดการพิบัติภัยของแต่ละหน่วยงาน และเป็นการช่วยบรรเทาและลดผลกระทบจากพิบัติภัยที่อาจเกิดขึ้นต่อชีวิตและทรัพย์สินของประชาชนอีกทางหนึ่ง
- หน่วยงานที่เกี่ยวข้องเตรียมความพร้อมเพื่อรับมือกับสถานการณ์ที่อาจเกิดขึ้นได้อย่างทันทั่วทั้ง
- แจ้งข้อมูล/ข่าวสาร/รายงาน อย่างสม่ำเสมอ

5. พื้นที่ติดตามสถานการณ์ธรณีพิบัติภัยดินถล่มและน้ำป่าไหลหลากของกรมทรัพยากรธรณี

- เนื่องจากในพื้นที่เสี่ยงดินถล่มมีปริมาณน้ำฝนไม่ถึงเกณฑ์การเฝ้าระวัง ประกอบกับไม่มีพื้นที่คาดการณ์ปริมาณน้ำฝนที่อาจก่อให้เกิดดินถล่มล่วงหน้า จึงไม่มีพื้นที่ติดตามสถานการณ์ธรณีพิบัติภัยดินถล่มและน้ำป่าไหลหลาก

ข้อมูลสนับสนุนที่ใช้ในการวิเคราะห์ ติดตามและเฝ้าระวังธรณีพิบัติภัยดินถล่ม ศูนย์ปฏิบัติการธรณีพิบัติภัย มีดังนี้

• สภาพอากาศ (กรมอุตุนิยมวิทยา)

- พยากรณ์อากาศ 24 ชั่วโมงข้างหน้า ประเทศไทยมีอากาศร้อนกับมีฟ้าหลัวในตอนกลางวัน โดยมีฝนฟ้าคะนองได้บางพื้นที่ เนื่องจากมีลมใต้และลมตะวันออกเฉียงใต้กำลังอ่อนพัดนำความชื้นจากทะเลจีนใต้ และอ่าวไทยเข้ามาปกคลุมภาคตะวันออกเฉียงเหนือ ภาคกลาง รวมทั้งกรุงเทพมหานครและปริมณฑล และภาคตะวันออก ในขณะที่ลมฝ่ายตะวันตกในระดับบนเคลื่อนเข้าปกคลุมภาคเหนือตอนบน ทำให้บริเวณดังกล่าวยังคงมีอากาศหนาวเย็นในตอนเช้า ขอให้ประชาชนบริเวณประเทศไทยดูแลรักษาสุขภาพเนื่องจากสภาพอากาศที่เปลี่ยนแปลง สำหรับลมตะวันออกเฉียงใต้ที่พัดปกคลุมอ่าวไทย ภาคใต้ และทะเลอันดามันมีกำลังอ่อน ทำให้ภาคใต้มีฝนฟ้าคะนองบางแห่ง

- ปริมาณน้ำฝนสูงสุดวัดได้ที่อำเภอหมวกเหล็ก จังหวัดสระบุรี 45.0 มม. (ที่มา : สถาบันสารสนเทศทรัพยากรน้ำ (องค์การมหาชน))

• ปริมาณน้ำฝนและเกณฑ์การแจ้งเตือนจากสถานีตรวจติดตามการเคลื่อนตัวของมวลดิน ของกรมทรัพยากรธรณี จำนวน 25 สถานี

- ปริมาณน้ำฝนสูงสุดวัดได้ที่สถานีบ้านบ่อหลวง ตำบลบ่อเกลือใต้ อำเภอบ่อเกลือ จังหวัดน่าน 0.2 มม. / ปริมาณน้ำฝนอยู่ในเกณฑ์ปกติ

• พื้นที่คาดการณ์ปริมาณน้ำฝนที่อาจก่อให้เกิดดินถล่มล่วงหน้า 3 วัน จากแบบจำลองพื้นที่อ่อนไหวต่อดินถล่มแบบพลวัต (AP Model)

สำหรับศูนย์ปฏิบัติการธรณีพิบัติภัย

- ไม่มีพื้นที่คาดการณ์

หมายเหตุ AP Model เป็นการวิเคราะห์ข้อมูลเชิงสถิติของปริมาณน้ำฝนสะสมและเหตุการณ์ดินถล่มในอดีตนำมาสร้างเกณฑ์น้ำฝนสะสมวิกฤตสำหรับเฝ้าระวังและแจ้งเตือนภัยดินถล่ม ข้อมูลการคาดการณ์ปริมาณน้ำฝนล่วงหน้า 72 ชั่วโมง โดยสถาบันสารสนเทศทรัพยากรน้ำ (องค์การมหาชน) ได้นำมาวิเคราะห์ด้วยแบบจำลอง AP Model เพื่อคาดการณ์พื้นที่ที่จะติดตาม/เฝ้าระวังธรณีพิบัติภัยดินถล่มล่วงหน้า

• ปริมาณน้ำฝนที่วัดได้จากเครือข่ายเฝ้าระวังแจ้งเตือนธรณีพิบัติภัยในรอบ 24 ชั่วโมง (9 ก.พ. 66 เวลา 07.00 น. – 10 ก.พ. 66 เวลา 07.00 น.)

ภาค	จังหวัด / อำเภอ / ตำบล / หมู่บ้าน				ข้อมูลปริมาณน้ำฝน (รอบ 24 ชม.)	เครือข่ายฯ ทธ. (ผู้รายงาน)
เหนือ	แม่ฮ่องสอน	ปางมะผ้า	นาปู่ป้อม	โທ້ງກອງເຕົ້າ	ท้องฟ้าโปร่ง อากาศเย็น	นายกิตติ ตีมา
	เชียงใหม่	กัลยาณิวัฒนา	แจ่มหลวง	แจ่มหลวง	ท้องฟ้าโปร่ง อากาศเย็น	นายประวิทย์ สุริยะชัยพันธ์
	เชียงใหม่	สะเมิง	แม่สาบ	ปางติ่ม	ท้องฟ้าโปร่ง อากาศเย็น	นายยิ่ง กลิ่นอบ
	เชียงใหม่	หางดง	บ้านปาง	ปางใต้	ท้องฟ้าโปร่ง อากาศเย็น	นายวริทธิ์ อินก้อน
	ลำพูน	แม่ทา	ทากาศ	ดอยแช่	ท้องฟ้าโปร่ง อากาศเย็น	นายสุทัศน์ นันตากาศ
	ลำปาง	งาว	บ้านหวด	ปางหละ	ท้องฟ้าโปร่ง อากาศเย็น	นายวัลลพ นาหลวง
	น่าน	บ่อเกลือ	บ่อเกลือเหนือ	บ่อหยวก	ท้องฟ้าโปร่ง อากาศเย็น	นายไสว อักขระระ
	แพร่	ลอง	หัวทุ่ง	นาอูน่อง	ท้องฟ้าโปร่ง อากาศเย็น	นายเกษม ฝันแบน
	เพชรบูรณ์	หล่มเก่า	บ้านเนิน	โจ๊ะโหวะเหนือ	ท้องฟ้าโปร่ง อากาศเย็น	นายทอง กงมนต์
	เพชรบูรณ์	เมือง	นายม	น้ำโจน	ท้องฟ้าโปร่ง อากาศเย็น	นายฉลอง แสนชัย
	อุตรดิตถ์	น้ำป่าด	น้ำไคร้	ปางเกลือ	ท้องฟ้าโปร่ง อากาศเย็น	นายเกษม มาท่ามา
	อุตรดิตถ์	น้ำป่าด	น้ำไคร้	ห้วยน้ำไหล	ท้องฟ้าโปร่ง อากาศเย็น	นายจันทร์ สมพา
พิษณุโลก	นครไทย	นครชุม	นาทุ่งใหญ่	ท้องฟ้าโปร่ง อากาศเย็น	นางคำมาศ ภูมิดี	
ใต้	ชุมพร	หลังสวน	หาดยาย	ชุมแสง	ท้องฟ้าโปร่ง ไม่มีฝนตก	นายประสิทธิ์ นาคเรือง
	สุราษฎร์ธานี	คีรีรัฐนิคม	น้ำหัก	ปากพาย	ท้องฟ้าโปร่ง ไม่มีฝนตก	นายชนกพงศ์ ภูห้วยล่า
	นครศรีธรรมราช	ลิซล	เขาน้อย	ยอดน้ำ	ท้องฟ้าโปร่ง ไม่มีฝนตก	นายสุเทพ โมอ่อน
	นครศรีธรรมราช	ลิซล	ฉลอง	ท่าควาย	ท้องฟ้าโปร่ง ไม่มีฝนตก	นายวินัย พุดดี
	ตรัง	ห้วยยอด	ปากแจ่ม	ลำพะยะ	ท้องฟ้าโปร่ง ไม่มีฝนตก	นายพินิจ ชูชื่น
	ตรัง	ห้วยยอด	ปากแจ่ม	ปากแจ่ม	ท้องฟ้าโปร่ง ไม่มีฝนตก	นายทัศนัย คงแก้ว
	พังงา	กะปง	เหล	ช้างเขือ	ท้องฟ้าโปร่ง ไม่มีฝนตก	นายจรีต แสงทอง
	ระนอง	กระบุรี	จ.ป.ร.	นิคมฝั่ง 1	ท้องฟ้าโปร่ง ไม่มีฝนตก	นายจำลอง พวงสุวรรณ
	ระนอง	กระบุรี	ลำเลียง	ห้วยไทรงาม	ท้องฟ้าโปร่ง ไม่มีฝนตก	นายบุญมี เวียงอินทร์
	ระนอง	กระบุรี	ลำเลียง	ลำเลียงใน	ท้องฟ้าโปร่ง ไม่มีฝนตก	นายพงษ์ณรา ปากหวาน
	ระนอง	ละอุ่น	บางพระเหนือ	บางขุนแพ่ง	ท้องฟ้าโปร่ง ไม่มีฝนตก	นางวรรณภา แก่นจันทร์
	กระบี่	เขาพนม	หน้าเขา	ห้วยน้ำแก้ว	ท้องฟ้าโปร่ง ไม่มีฝนตก	นายยุท คงน้อย
	สงขลา	รัตภูมิ	เขาพระ	บนควน	ท้องฟ้าโปร่ง ไม่มีฝนตก	นางสาววรรณิ หลงฮัน
สตูล	ละงู	น้ำผุด	วังนาใน	ท้องฟ้าโปร่ง ไม่มีฝนตก	นางวรรณิ หมุนเอียด	
ตะวันออก	ชลบุรี	บ่อทอง	พลวงทอง	เขาใหญ่	ท้องฟ้าโปร่ง ไม่มีฝนตก	นายประภาส แซ่อึ้ง
	สระแก้ว	ตาพระยา	ทัพราช	เขาวงษ์	ท้องฟ้าโปร่ง ไม่มีฝนตก	นายสมชาย คชรินทร์
	ปราจีนบุรี	นาดี	แก่งดินสอ	คลองมะไฟ	ท้องฟ้าโปร่ง ไม่มีฝนตก	นายมานอช จันทร์แสง
	ฉะเชิงเทรา	ท่าตะเกียบ	คลองตะเกรา	วังหิน	ท้องฟ้าโปร่ง ไม่มีฝนตก	นายเชิด แก้วเรือง
	จันทบุรี	มะขาม	ฉมัน	ทุ่งพล	ท้องฟ้าโปร่ง ไม่มีฝนตก	นายไชโย สุวรรณศรี
กลาง	กาญจนบุรี	ทองผาภูมิ	หินดาด	กุ่มมั่ง	ท้องฟ้าโปร่ง อากาศเย็น	นายสังวาลย์ พงษ์พิมาย
	ราชบุรี	ปากท่อ	ยางหัก	ไทยประจัน	ท้องฟ้าโปร่ง อากาศเย็น	นายโสภณ ทะวานะรักษโน
	สุพรรณบุรี	ด่านช้าง	วังยาว	วังยาว	ท้องฟ้าโปร่ง อากาศเย็น	นายสำเร็จ กาฬษร
	นครนายก	เมือง	สาริกา	สาริกา	ท้องฟ้าโปร่ง อากาศเย็น	นายสมชาย ณะทรัพย์ทอง
	ลพบุรี	ลำสนธิ	กุดตาเพชร	คลองหิน	ท้องฟ้าโปร่ง อากาศเย็น	นายทวี กอบขุนทด
ตะวันออก เฉียงเหนือ	หนองคาย	สังคม	สังคม	ผาแดง	ท้องฟ้าโปร่ง ไม่มีฝนตก	นางสมใจ คำภาโคตร
	หนองบัวลำภู	สุวรรณคูหา	บ้านโคก	โนนปอแดง	ท้องฟ้าโปร่ง ไม่มีฝนตก	นางมาย กิ่งพา
	ชัยภูมิ	คอนสาร	ทุ่งพระ	ขสป.ผาผึ้ง	ท้องฟ้าโปร่ง ไม่มีฝนตก	นายวรรณชนก สุวรรณกร
	ศรีสะเกษ	ภูสิงห์	ไพรพัฒนา	ไพรพัฒนา	ท้องฟ้าโปร่ง ไม่มีฝนตก	นายศักดิ์สิทธิ์ ็องนรินทร์
	อุบลราชธานี	น้ำยืน	สิวีเขียร	ศรีบุญเรือง	ท้องฟ้าโปร่ง ไม่มีฝนตก	นายทองดี บุผาชาติ

หมายเหตุ : ศูนย์ปฏิบัติการธรณีพิบัติภัย ได้ประสานงานเครือข่ายเฝ้าระวังแจ้งเตือนธรณีพิบัติภัย จำนวน 42 คน เพื่อรวบรวมข้อมูลในพื้นที่เพื่อจัดทำรายงานสถานการณ์ธรณีพิบัติภัยประจำวัน วันศุกร์ที่ 10 กุมภาพันธ์ พ.ศ. 2566