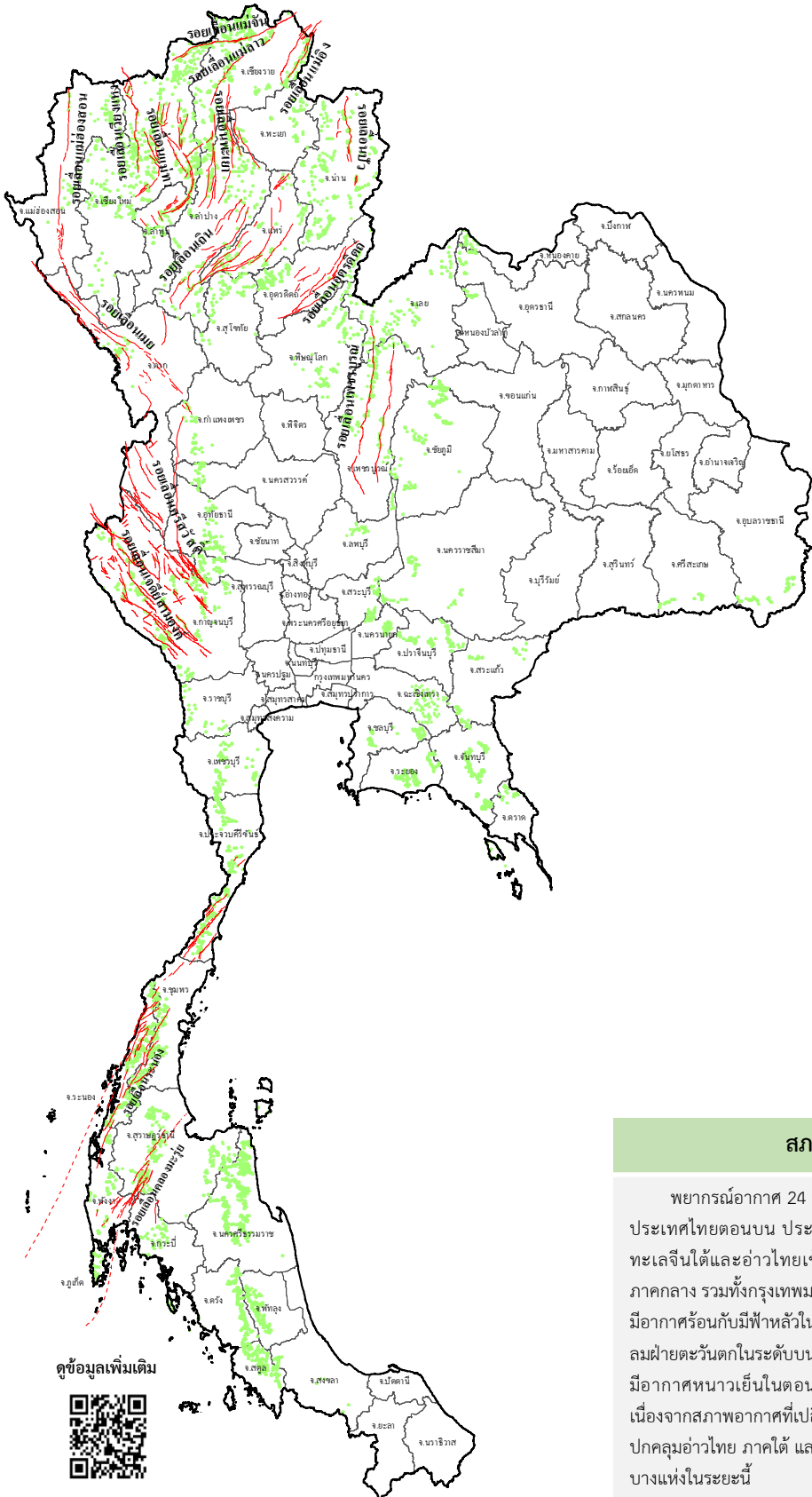




ข่าวประชาสัมพันธ์ กรมทรัพยากรธรณี

รายงานสถานการณ์ธรณีพิบัติภัยประจำวัน
วันเสาร์ที่ 11 กุมภาพันธ์ 2566 เวลา 09.00 น.



ประเภทของภัยที่เกิด

คำอธิบายสัญลักษณ์

- พื้นที่เฝ้าระวังดินถล่มและน้ำป่าไหลหลากของกรมทรัพยากรธรณี
- พื้นที่ติดตามสถานการณ์ธรณีพิบัติภัยดินถล่มและน้ำป่าไหลหลากของกรมทรัพยากรธรณี
- ดินถล่ม
- จุดเหนือศูนย์เกิดแผ่นดินไหว
- สึนามิ
- หลุมยุบ / ตลิ่งทรุดตัว
- ปริมาณน้ำฝนในพื้นที่เสี่ยงภัยมากกว่า 100 มม. ขึ้นไป
- อาสาสมัครเครือข่ายวัดปริมาณน้ำฝนของกรมทรัพยากรธรณี
- รอยเลื่อนมีพลัง
- รอยเลื่อนมีพลังโดยประมาณ

พื้นที่ติดตามสถานการณ์
ธรณีพิบัติภัยดินถล่มและน้ำป่าไหลหลาก
ของกรมทรัพยากรธรณี

เหนือ ➤ ไม่มี

กลาง ➤ ไม่มี

ตะวันออก ➤ ไม่มี

เฉียงเหนือ ➤ ไม่มี

ตะวันออก ➤ ไม่มี

ใต้ ➤ ไม่มี

สภาพอากาศ (กรมอุตุนิยมวิทยา)

พยากรณ์อากาศ 24 ชั่วโมงข้างหน้า ความกดอากาศต่ำเนื่องจากความร้อนปกคลุมประเทศไทยตอนบน ประกอบกับมีลมใต้และลมตะวันออกเฉียงใต้พัดนำความชื้นจากทะเลจีนใต้และอ่าวไทยเข้ามาปกคลุมภาคเหนือตอนล่าง ภาคตะวันออกเฉียงเหนือ ภาคกลาง รวมทั้งกรุงเทพมหานครและปริมณฑล และภาคตะวันออก ทำให้บริเวณดังกล่าวมีอากาศร้อนกับมีฟ้าหลัวในตอนกลางวัน โดยมีฝนฟ้าคะนองเกิดขึ้นได้บางพื้นที่ ในขณะที่ลมฝ่ายตะวันตกในระดับบนเคลื่อนเข้าปกคลุมภาคเหนือตอนบน ทำให้บริเวณดังกล่าวยังคงมีอากาศหนาวเย็นในตอนเช้า ขอให้ประชาชนบริเวณประเทศไทยดูแลรักษาสุขภาพเนื่องจากสภาพอากาศที่เปลี่ยนแปลง สำหรับลมตะวันออกและลมตะวันออกเฉียงใต้ที่พัดปกคลุมอ่าวไทย ภาคใต้ และทะเลอันดามันมีกำลังอ่อน ทำให้ภาคใต้ยังคงมีฝนฟ้าคะนองบางแห่งในระยะนี้

ดูข้อมูลเพิ่มเติม





รายงานสถานการณ์ธรณีพิบัติภัยประจำวัน
วันเสาร์ที่ 11 กุมภาพันธ์ พ.ศ. 2566 เวลา 09.00 น.



1. ข่าวประชาสัมพันธ์กรมทรัพยากรธรณี พื้นที่เฝ้าระวังดินถล่มและน้ำป่าไหลหลาก

- ไม่มี

2. ธรณีพิบัติภัยภายในประเทศ รอบ 24 ชั่วโมง

2.1 ดินถล่ม น้ำป่าไหลหลาก ดินไหล หินร่วง รอยแยก และหลุมยุบ

- ไม่มี

2.2 แผ่นดินไหว

- ไม่มี

3. ธรณีพิบัติภัยทั่วโลก รอบ 24 ชั่วโมง ที่มีผลกระทบรุนแรง (ดินถล่ม ภูเขาไฟระเบิด แผ่นดินไหว สึนามิ หลุมยุบและอื่นๆ)

- ไม่มี

4. แนวทางการบริหาร

กรณีสถานการณ์ปกติ

- กรมทรัพยากรธรณี ร่วมกับหน่วยงานต่างๆ ที่เกี่ยวข้องดำเนินการติดตามสถานการณ์อย่างต่อเนื่องสม่ำเสมอ เพื่อให้พร้อมสำหรับการแลกเปลี่ยนและสนับสนุนข้อมูลด้านการบริหารจัดการพิบัติภัยของแต่ละหน่วยงาน และเป็นการช่วยบรรเทาและลดผลกระทบจากพิบัติภัยที่อาจเกิดขึ้นต่อชีวิตและทรัพย์สินของประชาชนอีกทางหนึ่ง
- หน่วยงานที่เกี่ยวข้องเตรียมความพร้อมเพื่อรับมือกับสถานการณ์ที่อาจเกิดขึ้นได้อย่างทันท่วงที
- แจ้งข้อมูล/ข่าวสาร/รายงาน อย่างสม่ำเสมอ

5. พื้นที่ติดตามสถานการณ์ธรณีพิบัติภัยดินถล่มและน้ำป่าไหลหลากของกรมทรัพยากรธรณี

- เนื่องจากในพื้นที่เสี่ยงดินถล่มมีปริมาณน้ำฝนไม่ถึงเกณฑ์การเฝ้าระวัง ประกอบกับไม่มีพื้นที่คาดการณ์ปริมาณน้ำฝนที่อาจก่อให้เกิดดินถล่มล่วงหน้า จึงไม่มีพื้นที่ติดตามสถานการณ์ธรณีพิบัติภัยดินถล่มและน้ำป่าไหลหลาก

ข้อมูลสนับสนุนที่ใช้ในการวิเคราะห์ ติดตามและเฝ้าระวังธรณีพิบัติภัยดินถล่ม ศูนย์ปฏิบัติการธรณีพิบัติภัย มีดังนี้

• สภาพอากาศ (กรมอุตุนิยมวิทยา)

- พยากรณ์อากาศ 24 ชั่วโมงข้างหน้า ความกดอากาศต่ำเนื่องจากความร้อนปกคลุมประเทศไทยตอนบน ประกอบกับมีลมใต้และลมตะวันออกเฉียงใต้พัดนำความชื้นจากทะเลจีนใต้และอ่าวไทยเข้ามาปกคลุมภาคเหนือตอนล่าง ภาคตะวันออกเฉียงเหนือ ภาคกลาง รวมทั้งกรุงเทพมหานครและปริมณฑล และภาคตะวันออก ทำให้บริเวณดังกล่าวมีอากาศร้อนกับมีฟ้าหลัวในตอนกลางวัน โดยมีฝนฟ้าคะนองเกิดขึ้นได้บางพื้นที่ ในขณะที่ลมฝ่ายตะวันตกในระดับบนเคลื่อนเข้าปกคลุมภาคเหนือตอนบน ทำให้บริเวณดังกล่าวยังคงมีอากาศหนาวเย็นในตอนเช้า ขอให้ประชาชนบริเวณประเทศไทยดูแลรักษาสุขภาพเนื่องจากสภาพอากาศที่เปลี่ยนแปลง สำหรับลมตะวันออกและลมตะวันออกเฉียงใต้ที่พัดปกคลุมอ่าวไทย ภาคใต้ และทะเลอันดามันมีกำลังอ่อน ทำให้ภาคใต้ยังคงมีฝนฟ้าคะนองบางแห่งในระยะนี้

- ปริมาณน้ำฝนสูงสุดวัดได้ที่อำเภอบ่อไร่ จังหวัดตราด 49.0 มม. (ที่มา : สถาบันสารสนเทศทรัพยากรน้ำ (องค์การมหาชน))

• ปริมาณน้ำฝนและเกณฑ์การแจ้งเตือนจากสถานีตรวจติดตามการเคลื่อนตัวของมวลดิน ของกรมทรัพยากรธรณี จำนวน 25 สถานี

- ไม่มีปริมาณน้ำฝน/ปริมาณน้ำฝนอยู่ในเกณฑ์ปกติ

• พื้นที่คาดการณ์ปริมาณน้ำฝนที่อาจก่อให้เกิดดินถล่มล่วงหน้า 3 วัน จากแบบจำลองพื้นที่อ่อนไหวต่อดินถล่มแบบพลวัต (AP Model)

สำหรับศูนย์ปฏิบัติการธรณีพิบัติภัย

- ไม่มีพื้นที่คาดการณ์

หมายเหตุ AP Model เป็นการวิเคราะห์ข้อมูลเชิงสถิติของปริมาณน้ำฝนสะสมและเหตุการณ์ดินถล่มในอดีตนำมาสร้างเกณฑ์น้ำฝนสะสมวิกฤตสำหรับเฝ้าระวังและแจ้งเตือนภัยดินถล่ม ข้อมูลการคาดการณ์ปริมาณน้ำฝนล่วงหน้า 72 ชั่วโมง โดยสถาบันสารสนเทศทรัพยากรน้ำ (องค์การมหาชน) ได้นำมาวิเคราะห์ด้วยแบบจำลอง AP Model เพื่อคาดการณ์พื้นที่ที่จะติดตาม/เฝ้าระวังธรณีพิบัติภัยดินถล่มล่วงหน้า

• ปริมาณน้ำฝนที่วัดได้จากเครือข่ายเฝ้าระวังแจ้งเตือนธรณีพิบัติภัยในรอบ 24 ชั่วโมง (10 ก.พ. 66 เวลา 07.00 น. – 11 ก.พ. 66 เวลา 07.00 น.)

ภาค	จังหวัด / อำเภอ / ตำบล / หมู่บ้าน				ข้อมูลปริมาณน้ำฝน (รอบ 24 ชม.)	เครือข่ายฯ ทธ. (ผู้รายงาน)
เหนือ	แม่ฮ่องสอน	ปางมะผ้า	ถ้ำลอด	ถ้ำลอด	ท้องฟ้าโปร่ง อากาศเย็น	นายยงตรชัย โสภวารการ
	แม่ฮ่องสอน	ปาย	เวียงใต้	แสงทองเวียงใต้	ท้องฟ้าโปร่ง อากาศเย็น	นางพวงสร้อย เลห์แมนน์
	เชียงใหม่	หางดง	บ้านปาง	ปางใต้	ท้องฟ้าโปร่ง อากาศเย็น	นายวริทธิ์ อินก้อน
	เชียงใหม่	กัลยาณิวัฒนา	แจ่มหลวง	ขุนแม่รวม	ท้องฟ้าโปร่ง อากาศเย็น	นายเอกชัย จรุงอุทุมมมงคล
	เชียงใหม่	สะเมิง	แม่สาบ	ปางเดิม	ท้องฟ้าโปร่ง อากาศเย็น	นายยิ่ง กลิ่นอบ
	นครสวรรค์	แม่เปิน	แม่เปิน	สวนป่า	ท้องฟ้าโปร่ง อากาศเย็น	นายบุญชู โชติพิตรม
	พะเยา	ปง	จิม	ปางผักหม	ท้องฟ้าโปร่ง อากาศเย็น	นายถวิล บุญชื่น
	แพร่	ลอง	หัวทุ่ง	นาอูน่อง	ท้องฟ้าโปร่ง อากาศเย็น	นายเกษม ฝันแบน
	อุตรดิตถ์	น้ำปาด	น้ำไคร้	นากล่า	ท้องฟ้าโปร่ง อากาศเย็น	นายพายุต์ สีทา
	อุตรดิตถ์	น้ำปาด	น้ำไคร้	ปางเกลือ	ท้องฟ้าโปร่ง อากาศเย็น	นายเกษม มาท่ามา
	อุตรดิตถ์	น้ำปาด	น้ำไคร้	ห้วยน้ำไหล	ท้องฟ้าโปร่ง อากาศเย็น	นายจันทร์ สมพา
	อุตรดิตถ์	น้ำปาด	น้ำไคร้	น้ำไคร้	ท้องฟ้าโปร่ง อากาศเย็น	นายคมเนศ มีมา
	เพชรบูรณ์	เมือง	นายม	น้ำโจน	ท้องฟ้าโปร่ง อากาศเย็น	นายฉลอง แสนชัย
ใต้	กระบี่	เขาพนม	หน้าเขา	ห้วยน้ำแก้ว	วัดปริมาณน้ำฝนได้ 20 มม.	นายยงยุทธ คงน้อย
	พังงา	ท้ายเหมือง	ลำแก่น	ลำรู	วัดปริมาณน้ำฝนได้ 10 มม.	นายไสว ป้องศรี
	สงขลา	รัตภูมิ	เขาพระ	บนควน	ท้องฟ้าครึ้ม มีเมฆมาก	นางสาววรรณิ์ หลงฮัน
	นครศรีธรรมราช	ลิซล	ฉลอง	ท่าควาย	ท้องฟ้าโปร่ง ไม่มีฝนตก	นายวินัย พุดดี
	สตูล	ละงู	น้ำผุด	วังสายทอง	ท้องฟ้าโปร่ง ไม่มีฝนตก	นายไม พูลภักดี
	ชุมพร	หลังสวน	วังตะกอก	หินช้างสี	ท้องฟ้าโปร่ง ไม่มีฝนตก	นายจรุงศักดิ์ ช่วยเกิด
	ตรัง	ห้วยยอด	ปากแจ่ม	ลำพะยะ	ท้องฟ้าโปร่ง ไม่มีฝนตก	นายพินิจ ชูชื่น
	ตรัง	ห้วยยอด	ปากแจ่ม	คลองคู้ย	ท้องฟ้าโปร่ง ไม่มีฝนตก	นายสมนึก ชักเสนา
	พังงา	กะปง	เหล	ช้างเขือ	ท้องฟ้าโปร่ง ไม่มีฝนตก	นายจรีต แสงทอง
	ระนอง	กระบุรี	จ.ป.ร.	นิคมฝั่ง 1	ท้องฟ้าโปร่ง ไม่มีฝนตก	นายจำลอง พวงสุวรรณ
	ระนอง	กระบุรี	ลำเลียง	ลำเลียงใน	ท้องฟ้าโปร่ง ไม่มีฝนตก	นายพงษ์ณรา ปากหวาน
	ระนอง	ละอุ่น	บางพระเหนือ	บางขุนแพ่ง	ท้องฟ้าโปร่ง ไม่มีฝนตก	นางวรรณภา แก่นจันทร์
	สุราษฎร์ธานี	คีรีรัฐนิคม	น้ำหัก	ปากพาย	ท้องฟ้าโปร่ง ไม่มีฝนตก	นายชนกพงศ์ ภูห้วยล่า
	พัทลุง	กงหรา	คลองทรายขาว	บ้านไร่เหนือ	ท้องฟ้าโปร่ง ไม่มีฝนตก	นายประยูร ชายเกตุ
ตะวันออก	ชลบุรี	บ่อทอง	พลวงทอง	เขาใหญ่	วัดปริมาณน้ำฝนได้ 65 มม.	นายประภาส แซ่อึ้ง
	ชลบุรี	บ่อทอง	พลวงทอง	หลุมมะนาว	วัดปริมาณน้ำฝนได้ 60 มม.	นางจุฑาทิพย์ จิตรหาญ
	ชลบุรี	บ่อทอง	พลวงทอง	เขาพริก	ท้องฟ้าครึ้ม มีเมฆมาก	นายอนุชิต สุขเจริญ
	ปราจีนบุรี	ประจันตคาม	หนองแก้ว	ประเภาพ	ท้องฟ้าครึ้ม มีเมฆมาก	นายณรงค์ รักมิตร
	ฉะเชิงเทรา	ท่าตะเกียบ	คลองตะเกรา	สันติสุข	ท้องฟ้าโปร่ง ไม่มีฝนตก	นายทองสา ชานอก
	ตราด	เขาสมิง	สะตอ	ตาพลาย	ท้องฟ้าโปร่ง ไม่มีฝนตก	นายสุวัช แจ่มมาลี
กลาง	ลพบุรี	ชัยบาดาล	ชัยนารายณ์	โกรกรกฟ้า	วัดปริมาณน้ำฝนได้ 0.1 มม.	นายละมัย อินทองกลาง
	สุพรรณบุรี	ด่านช้าง	ห้วยขมิ้น	น้อยป่าแฝก	ท้องฟ้าครึ้ม มีเมฆมาก	นางบุษรา อินทอง
	สระบุรี	มวกเหล็ก	มิตรภาพ	ชัยพริก	ท้องฟ้าโปร่ง ไม่มีฝนตก	นายแสวง พึ่งไทย
	เพชรบุรี	แก่งกระจาน	ห้วยแม่เพรียง	พุไทร	ท้องฟ้าโปร่ง ไม่มีฝนตก	นายสังวาล สาลี
	ประจวบคีรีขันธ์	บางสะพาน	ร้อนทอง	คลองเพลิน	ท้องฟ้าโปร่ง ไม่มีฝนตก	นายสาคร สร้อยลา
ตะวันออก เฉียงเหนือ	นครราชสีมา	ปากช่อง	หมูสี	ท่าช้างใต้	ท้องฟ้าโปร่ง อากาศเย็น	นายบุญมี สารระมุ
	ชัยภูมิ	คอนสาร	ทุ่งพระ	ขสป.ผาผึ้ง	ท้องฟ้าโปร่ง อากาศเย็น	นายวรรณชนก สุวรรณกร
	เลย	นาแห้ว	นาแห้ว	นาแห้วเก่า	ท้องฟ้าโปร่ง อากาศเย็น	นายทองคุณ ยาบุษยา
	อุบลราชธานี	น้ำขุ่น	โคกสะอาด	โนนแสงเพชร	ท้องฟ้าโปร่ง ไม่มีฝนตก	นายอำนาจ ลุนบุตรดา
	อุดรธานี	นาูง	โนนทอง	เชียงดี	ท้องฟ้าโปร่ง ไม่มีฝนตก	นายบัวดี หล้าเรืองแสง
	หนองบัวลำภู	สุวรรณคูหา	บ้านโคก	ทุ่งน้อย	ท้องฟ้าโปร่ง ไม่มีฝนตก	นายน้อย นามมะ
	หนองคาย	สังคม	แก้งไก่อ	โรงเรียนสังคม	ท้องฟ้าโปร่ง ไม่มีฝนตก	นายสุทัศน์ ใจขาน

หมายเหตุ : ศูนย์ปฏิบัติการธรณีพิบัติภัย ได้ประสานงานเครือข่ายเฝ้าระวังแจ้งเตือนธรณีพิบัติภัย จำนวน 45 คน เพื่อรวบรวมข้อมูลในพื้นที่เพื่อจัดทำรายงานสถานการณ์ธรณีพิบัติภัยประจำวัน วันเสาร์ที่ 11 กุมภาพันธ์ พ.ศ. 2566