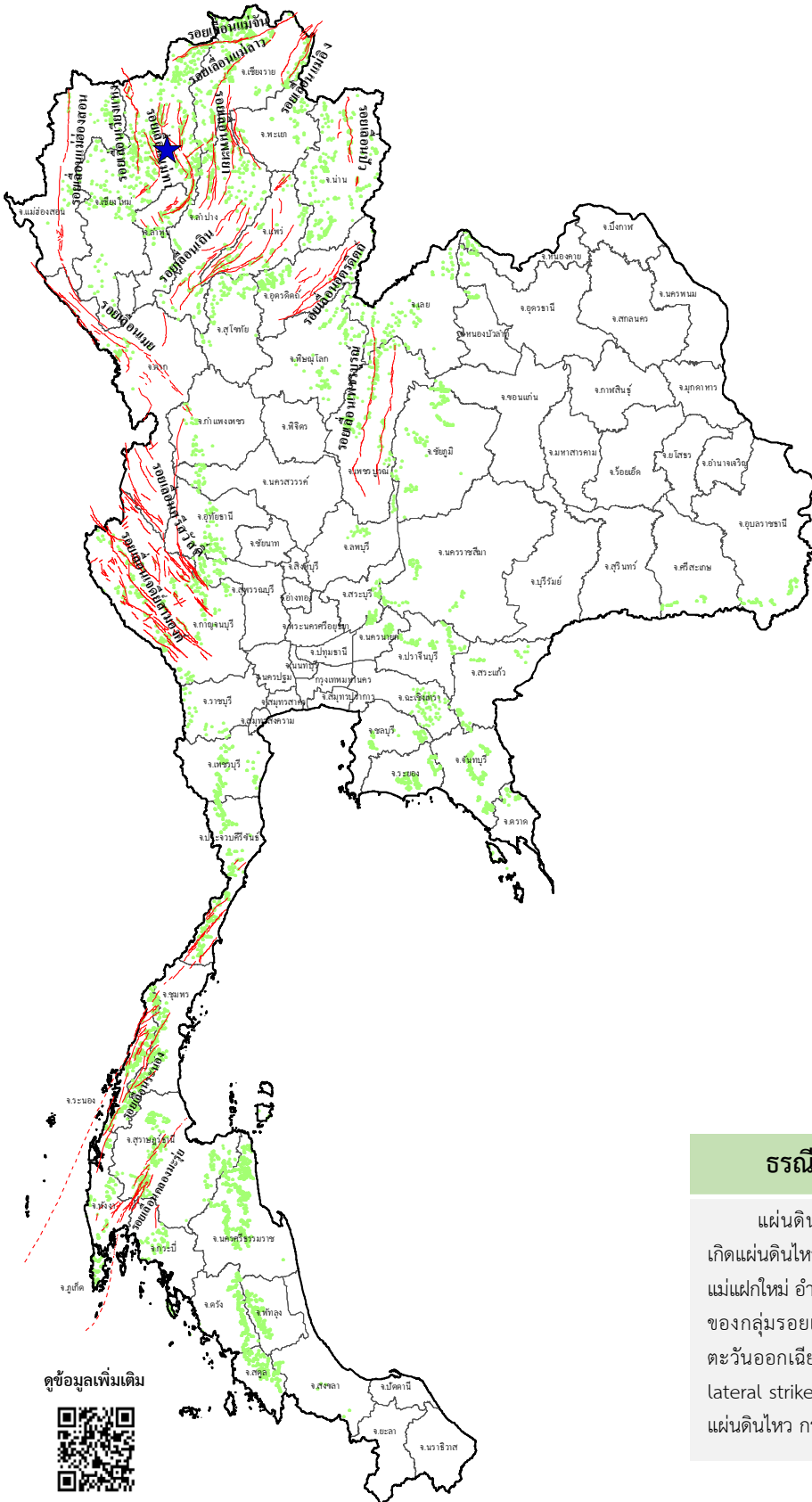




ข่าวประชาสัมพันธ์ กรมทรัพยากรธรณี

รายงานสถานการณ์ธรณีพิบัติภัยประจำวัน
วันอาทิตย์ที่ 19 กุมภาพันธ์ 2566 เวลา 09.00 น.



ประเภทของภัยที่เกิด

คำอธิบายสัญลักษณ์

- พื้นที่เฝ้าระวังดินถล่มและน้ำป่าไหลหลากของกรมทรัพยากรธรณี
- พื้นที่ติดตามสถานการณ์ธรณีพิบัติภัยดินถล่มและน้ำป่าไหลหลากของกรมทรัพยากรธรณี
- ดินถล่ม
- จุดเหนือศูนย์เกิดแผ่นดินไหว (1)
- สึนามิ
- หลุมยุบ / ตลิ่งทรุดตัว
- ปริมาณน้ำฝนในพื้นที่เสี่ยงภัยมากกว่า 100 มม. ขึ้นไป
- อาสาสมัครเครือข่ายวัดปริมาณน้ำฝนของกรมทรัพยากรธรณี
- รอยเลื่อนมีพลัง
- รอยเลื่อนมีพลังโดยประมาณ

พื้นที่ติดตามสถานการณ์
ธรณีพิบัติภัยดินถล่มและน้ำป่าไหลหลาก
ของกรมทรัพยากรธรณี

เหนือ ➤ ไม่มี

กลาง ➤ ไม่มี

ตะวันออก ➤ ไม่มี

เฉียงเหนือ ➤ ไม่มี

ตะวันออก ➤ ไม่มี

ใต้ ➤ ไม่มี

ธรณีพิบัติภัยในประเทศ รอบ 24 ชั่วโมง

แผ่นดินไหว : จังหวัดเชียงใหม่ 19 ก.พ. 66 เวลา 02.27 น. เกิดแผ่นดินไหวขนาด 2.1 ที่ระดับความลึก 1 กิโลเมตร บริเวณตำบลแม่แฝกใหม่ อำเภอสันทราย จังหวัดเชียงใหม่ สาเหตุเกิดจากการเลื่อนตัวของกลุ่มรอยเลื่อนแม่ทา ที่มีการวางตัวในทิศตะวันตกเฉียงเหนือ-ตะวันออกเฉียงใต้ มีการเลื่อนตัวตามแนวระนาบเหลี่ยมขวา (Right lateral strike slip fault) ไม่มี ความเสียหาย (ที่มา : กองเฝ้าระวังแผ่นดินไหว กรมอุตุนิยมวิทยา และกรมทรัพยากรธรณี)

ดูข้อมูลเพิ่มเติม





รายงานสถานการณ์ธรณีพิบัติภัยประจำวัน
วันอาทิตย์ที่ 19 กุมภาพันธ์ พ.ศ. 2566 เวลา 09.00 น.



1. ข่าวประชาสัมพันธ์กรมทรัพยากรธรณี พื้นที่เฝ้าระวังดินถล่มและน้ำป่าไหลหลาก

- ไม่มี

2. ธรณีพิบัติภัยภายในประเทศ รอบ 24 ชั่วโมง

2.1 ดินถล่ม น้ำป่าไหลหลาก ดินไหล หินร่วง รอยแยก และหลุมยุบ

- ไม่มี

2.2 แผ่นดินไหว

- แผ่นดินไหว : จังหวัดเชียงใหม่ 19 ก.พ. 66 เวลา 02.27 น. เกิดแผ่นดินไหวขนาด 2.1 ที่ระดับความลึก 1 กิโลเมตร บริเวณตำบลแม่แฝกใหม่ อำเภอสันทราย จังหวัดเชียงใหม่ สาเหตุเกิดจากการเลื่อนตัวของกลุ่มรอยเลื่อนแม่ทา ที่มีการวางตัวในทิศตะวันตกเฉียงเหนือ-ตะวันออกเฉียงใต้ มีการเลื่อนตัวตามแนวระนาบเหลื่อมขวา (Right lateral strike slip fault) ไม่มีความเสียหาย (ที่มา : กองเฝ้าระวังแผ่นดินไหว กรมอุตุนิยมวิทยา และ กรมทรัพยากรธรณี)

3. ธรณีพิบัติภัยทั่วโลก รอบ 24 ชั่วโมง ที่มีผลกระทบรุนแรง (ดินถล่ม ภูเขาไฟระเบิด แผ่นดินไหว สึนามิ หลุมยุบและอื่นๆ)

- ไม่มี

4. แนวทางการบริหาร

กรณีสถานการณ์ปกติ

- กรมทรัพยากรธรณี ร่วมกับหน่วยงานต่างๆ ที่เกี่ยวข้องดำเนินการติดตามสถานการณ์อย่างต่อเนื่องสม่ำเสมอ เพื่อให้พร้อมสำหรับการแลกเปลี่ยนและสนับสนุนข้อมูลด้านการบริหารจัดการพิบัติภัยของแต่ละหน่วยงาน และเป็นการช่วยบรรเทาและลดผลกระทบจากพิบัติภัยที่อาจเกิดขึ้นต่อชีวิตและทรัพย์สินของประชาชนอีกทางหนึ่ง
- หน่วยงานที่เกี่ยวข้องเตรียมความพร้อมเพื่อรับมือกับสถานการณ์ที่อาจเกิดขึ้นได้อย่างทันท่วงที
- แจ้งข้อมูล/ข่าวสาร/รายงาน อย่างสม่ำเสมอ

5. พื้นที่ติดตามสถานการณ์ธรณีพิบัติภัยดินถล่มและน้ำป่าไหลหลากของกรมทรัพยากรธรณี

- เนื่องจากในพื้นที่เสี่ยงดินถล่มมีปริมาณน้ำฝนไม่ถึงเกณฑ์การเฝ้าระวัง ประกอบกับไม่มีพื้นที่คาดการณ์ปริมาณน้ำฝนที่อาจก่อให้เกิดดินถล่มล่วงหน้า จึงไม่มีพื้นที่ติดตามสถานการณ์ธรณีพิบัติภัยดินถล่มและน้ำป่าไหลหลาก

ข้อมูลสนับสนุนที่ใช้ในการวิเคราะห์ ติดตามและเฝ้าระวังธรณีพิบัติภัยดินถล่ม ศูนย์ปฏิบัติการธรณีพิบัติภัย มีดังนี้

• สภาพอากาศ (กรมอุตุนิยมวิทยา)

- พยากรณ์อากาศ 24 ชั่วโมงข้างหน้า บริเวณความกดอากาศสูงกำลังปานกลางระลอกใหม่ได้แผ่ลงมาถึงประเทศจีนตอนใต้และเวียดนามตอนบนแล้ว คาดว่าจะแผ่ลงมาปกคลุมภาคตะวันออกเฉียงเหนือในวันนี้ (19 ก.พ. 66) โดยจะทำให้ภาคตะวันออกเฉียงเหนือมีอุณหภูมิลดลงในวันพรุ่งนี้ ขอให้ประชาชนในบริเวณดังกล่าวดูแลสุขภาพเนื่องจากสภาพอากาศที่เปลี่ยนแปลงในระยะนี้ สำหรับมรสุมตะวันออกเฉียงเหนือที่พัดปกคลุมอ่าวไทย ภาคใต้ และทะเลอันดามันเริ่มมีกำลังอ่อนลง แต่ยังคงทำให้ภาคใต้มีฝนฟ้าคะนอง ส่วนคลื่นลมบริเวณอ่าวไทยและทะเลอันดามันมีกำลังอ่อนลง โดยอ่าวไทยตอนล่างมีคลื่นสูง 1-2 เมตร บริเวณที่มีฝนฟ้าคะนองคลื่นสูงมากกว่า 2 เมตร ขอให้ชาวเรือบริเวณอ่าวไทยและทะเลอันดามันเดินเรือด้วยความระมัดระวัง และหลีกเลี่ยงการเดินเรือในบริเวณที่มีฝนฟ้าคะนองไว้ด้วย

- ปริมาณน้ำฝนสูงสุดวัดได้ที่อำเภอเมือง จังหวัดพัทลุง 36.8 มม. (ที่มา : สถาบันสารสนเทศทรัพยากรน้ำ (องค์การมหาชน))

• ปริมาณน้ำฝนและเกณฑ์การแจ้งเตือนจากสถานีตรวจติดตามการเคลื่อนตัวของมวลดิน ของกรมทรัพยากรธรณี จำนวน 25 สถานี

- ปริมาณน้ำฝนสูงสุดวัดได้ที่สถานีบ้านเทพพนม ตำบลเขาพนม อำเภอเขาพนม จังหวัดกระบี่ 8.4 มม. / ปริมาณน้ำฝนอยู่ในเกณฑ์ปกติ

• พื้นที่คาดการณ์ปริมาณน้ำฝนที่อาจก่อให้เกิดดินถล่มล่วงหน้า 3 วัน จากแบบจำลองพื้นที่อ่อนไหวต่อดินถล่มแบบพลวัต (AP Model)

สำหรับศูนย์ปฏิบัติการธรณีพิบัติภัย

- ไม่มีพื้นที่คาดการณ์

หมายเหตุ AP Model เป็นการวิเคราะห์ข้อมูลเชิงสถิติของปริมาณน้ำฝนสะสมและเหตุการณ์ดินถล่มในอดีตนำมาสร้างเกณฑ์น้ำฝนสะสมวิกฤตสำหรับเฝ้าระวังและแจ้งเตือนภัยดินถล่ม ข้อมูลการคาดการณ์ปริมาณน้ำฝนล่วงหน้า 72 ชั่วโมง โดยสถาบันสารสนเทศทรัพยากรน้ำ (องค์การมหาชน) ได้นำมาวิเคราะห์ด้วยแบบจำลอง AP Model เพื่อคาดการณ์พื้นที่ที่จะติดตาม/เฝ้าระวังธรณีพิบัติภัยดินถล่มล่วงหน้า

• ปริมาณน้ำฝนที่วัดได้จากเครือข่ายเฝ้าระวังแจ้งเตือนธรณีพิบัติภัยในรอบ 24 ชั่วโมง (18 ก.พ. 66 เวลา 07.00 น. – 19 ก.พ. 66 เวลา 07.00 น.)

ภาค	จังหวัด / อำเภอ / ตำบล / หมู่บ้าน				ข้อมูลปริมาณน้ำฝน (รอบ 24 ชม.)	เครือข่ายฯ ทร. (ผู้รายงาน)
เหนือ	แม่ฮ่องสอน	ปาย	เมืองแปง	สบสา	ท้องฟ้าโปร่ง อากาศเย็น	นายพนนตรี อนันต์
	แม่ฮ่องสอน	ปาย	ทุ่งยาวเหนือ	ทุ่งยาว	ท้องฟ้าโปร่ง อากาศเย็น	นางลมัย โสภานุ
	เชียงใหม่	สะเมิง	แม่สาบ	ปางติ่ม	ท้องฟ้าโปร่ง อากาศเย็น	นายยิ่ง กลิ่นอบ
	เชียงใหม่	หางดง	บ้านปาง	ปางใต้	ท้องฟ้าโปร่ง อากาศเย็น	นายรววิทย์ อินก้อน
	ลำพูน	แม่ทา	ทาภาค	ดอยแช่	ท้องฟ้าโปร่ง อากาศเย็น	นายสุทัศน์ นันทากาศ
	ตาก	แม่ระมาด	แม่ระมาด	หลายห้วย	ท้องฟ้าโปร่ง อากาศเย็น	นายสมศรี มีทา
	สุโขทัย	ศรีสำชนาลัย	แม่สำ	ท่าโพธิ์	ท้องฟ้าโปร่ง อากาศเย็น	นายสฤษดิ์ชัย ยกชู
	นครสวรรค์	แม่เปิน	แม่เปิน	สวนป่า	ท้องฟ้าโปร่ง อากาศเย็น	นายบุญชู โชติธรรม
	อุตรดิตถ์	น้ำปาด	น้ำไคร้	ปางเกลือ	ท้องฟ้าโปร่ง อากาศเย็น	นายเกษม มาท่ามา
	แพร่	ลอง	หัวทุ่ง	นาอูน่อง	ท้องฟ้าโปร่ง อากาศเย็น	นายเกษม ผั้นแบน
	เพชรบูรณ์	หล่มเก่า	บ้านเนิน	โจ๊ะโหวะเหนือ	ท้องฟ้าโปร่ง อากาศเย็น	นายทอง กงมนต์
เพชรบูรณ์	เมือง	นายม	น้ำโจน	ท้องฟ้าโปร่ง อากาศเย็น	นายฉลอง แสนชัย	
ใต้	กระบี่	เขาพนม	หน้าเขา	ห้วยน้ำแก้ว	วัดปริมาณน้ำฝนได้ 80 มม.	นายยงยุทธ คงน้อย
	กระบี่	เมือง	เขาคราม	ทุ่ง	ท้องฟ้าครึ้ม มีเมฆมาก	นายสมัย ทัดศรี
	นครศรีธรรมราช	สิชล	เขาน้อย	ยอดน้ำ	ท้องฟ้าครึ้ม มีเมฆมาก	นายสุเทพ โมอ่อน
	ภูเก็ต	กะทู้	กะทู้	ชุมชนกะทู้	ท้องฟ้าครึ้ม ไม่มีฝนตก	นายบรรจง เหล่าเจริญ
	สงขลา	รัตภูมิ	เขาพระ	เขาสอยดาว	ท้องฟ้าครึ้ม ไม่มีฝนตก	นายอัมพร แก้วสุริยันต์
	สุราษฎร์ธานี	คีรีรัฐนิคม	น้ำหัก	ปากพาย	ท้องฟ้าโปร่ง ไม่มีฝนตก	นายชนกพงศ์ ภูห้วยล้า
	ตรัง	ห้วยยอด	ปากแจ่ม	ปากแจ่ม	ท้องฟ้าโปร่ง ไม่มีฝนตก	นายทัศนณะ คงแก้ว
	ระนอง	กระบุรี	จ.ป.ร.	น้ำขาว	ท้องฟ้าโปร่ง ไม่มีฝนตก	นายก่อพงศ์ จิตรพรหม
	ระนอง	กระบุรี	ลำเลียง	ห้วยไทรงาม	ท้องฟ้าโปร่ง ไม่มีฝนตก	นายบุญมี เวียงอินทร์
	สตูล	ควนกาหลง	อุโตเจริญ	ผัง 42	ท้องฟ้าโปร่ง ไม่มีฝนตก	นายนิคม ช้องจิตร
	พัทลุง	ศรีบรรพต	เขาปู่	ด่าน	ท้องฟ้าโปร่ง ไม่มีฝนตก	นายโสภณ บัวทองเรือง
พังงา	กะปง	เหล	ช้างเขือ	ท้องฟ้าโปร่ง ไม่มีฝนตก	นายจิรุต แสงทอง	
ตะวันออก	ปราจีนบุรี	เมือง	เนินหอม	ห้วยเกษียรน้อย	ท้องฟ้าโปร่ง อากาศเย็น	นายสีไพร หนูพันธ์
	ปราจีนบุรี	ประจันตคาม	หนองแก้ว	ประเกท	ท้องฟ้าโปร่ง อากาศเย็น	นายอนันตชัย เอนดง
	จันทบุรี	มะขาม	ฉมัน	ทุ่งพล	ท้องฟ้าโปร่ง อากาศเย็น	นายไชโย สุวรรณศรี
	จันทบุรี	เขาคิชฌกูฏ	ตะเคียนทอง	ชำเคระห์	ท้องฟ้าโปร่ง อากาศเย็น	นายเชิ่อม วรรณภักดี
	สระแก้ว	เมือง	ท่าแยก	คลองน้ำเขียว	ท้องฟ้าโปร่ง อากาศเย็น	นางอรุณี วงษ์ศรี
	ตราด	เขาสมิง	สะตอ	เกาะลอย	ท้องฟ้าโปร่ง อากาศเย็น	นางนิสา ศรีหา
กลาง	ลพบุรี	ลำสนธิ	กุดตาเพชร	หินลาว	ท้องฟ้าครึ้ม มีฝนตกเล็กน้อย	นายคำพูน วงษ์อุทร
	นครนายก	บ้านนา	เขาเพิ่ม	เขาไม้ไฟ	ท้องฟ้าครึ้ม มีเมฆมาก	นายลือชัย เวียงคำ
	สระบุรี	แก่งคอย	ชะอม	บำรุงธรรม	ท้องฟ้าโปร่ง อากาศเย็น	นายรัชชชัย รักษา
	ประจวบคีรีขันธ์	กุยบุรี	หาดขาม	รวมไทย	ท้องฟ้าโปร่ง อากาศเย็น	นายสมชาย มณีวงษ์
	กาญจนบุรี	ทองผาภูมิ	สหกรณ์นิคม	สหกรณ์นิคม	ท้องฟ้าโปร่ง อากาศเย็น	นายบุญตา ทองปาน
	เพชรบุรี	ชะอำ	เขาใหญ่	หุบกะพง	ท้องฟ้าโปร่ง อากาศเย็น	นายพิชัย อยู่เย็น
ตะวันออก เฉียงเหนือ	อุบลราชธานี	นาจะหลวย	นาจะหลวย	แก้งเรือง	ท้องฟ้าครึ้ม มีเมฆมาก	นางพิศมัย พิณยศ
	ชัยภูมิ	คอนสาร	ทุ่งพระ	ขสพ.ผาผึ้ง	ท้องฟ้าโปร่ง อากาศเย็น	นายวรรณชนก สุวรรณกร
	ขอนแก่น	ภูผาม่าน	วังสวาบ	วังสวาบ	ท้องฟ้าโปร่ง อากาศเย็น	นายดุสิต สีพันบุญ
	หนองคาย	สังคม	บ้านม่วง	ตาดเสริม	ท้องฟ้าโปร่ง อากาศเย็น	นายทรงเดช พลท่า
	อุดรธานี	นาูง	บ้านก้อง	นาคำ	ท้องฟ้าโปร่ง อากาศเย็น	นายแสง แสงตรีสุข

หมายเหตุ : ศูนย์ปฏิบัติการธรณีพิบัติภัย ได้ประสานงานเครือข่ายเฝ้าระวังแจ้งเตือนธรณีพิบัติภัย จำนวน 42 คน เพื่อรวบรวมข้อมูลในพื้นที่เพื่อจัดทำรายงานสถานการณ์ธรณีพิบัติภัยประจำวัน วันอาทิตย์ที่ 19 กุมภาพันธ์ พ.ศ. 2566