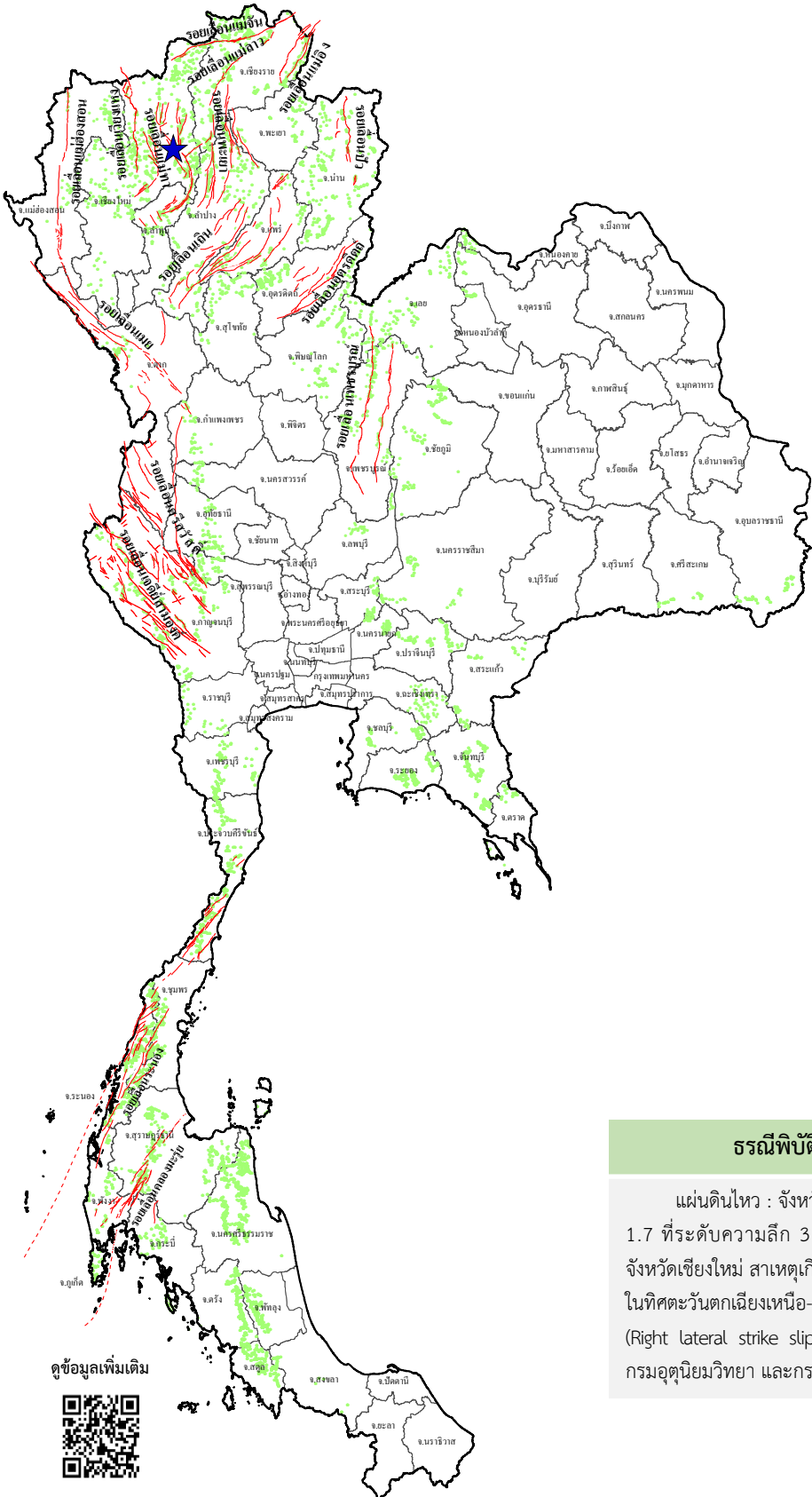




# ข่าวประชาสัมพันธ์ กรมทรัพยากรธรณี

รายงานสถานการณ์ธรณีพิบัติภัยประจำวัน  
วันจันทร์ที่ 6 มีนาคม 2566 เวลา 09.30 น.



## ประเภทของภัยที่เกิด

### คำอธิบายสัญลักษณ์

- พื้นที่เฝ้าระวังดินถล่มและน้ำป่าไหลหลากของกรมทรัพยากรธรณี
- พื้นที่ติดตามสถานการณ์ธรณีพิบัติภัยดินถล่มและน้ำป่าไหลหลากของกรมทรัพยากรธรณี
- ดินถล่ม
- จุดเหนือศูนย์เกิดแผ่นดินไหว (1)
- สีนามิ
- หลุมยุบ / ตลิ่งทรุดตัว
- ปริมาณน้ำฝนในพื้นที่เสี่ยงภัยมากกว่า 100 มม. ขึ้นไป
- อาสาสมัครเครือข่ายวัดปริมาณน้ำฝนของกรมทรัพยากรธรณี
- รอยเลื่อนมีพลัง
- รอยเลื่อนมีพลังโดยประมาณ

พื้นที่ติดตามสถานการณ์ธรณีพิบัติภัยดินถล่มและน้ำป่าไหลหลากของกรมทรัพยากรธรณี

- เหนือ ➤ ไม่มี
- กลาง ➤ ไม่มี
- ตะวันออก ➤ ไม่มี
- เฉียงเหนือ ➤ ไม่มี
- ตะวันออกเฉียงเหนือ ➤ ไม่มี
- ใต้ ➤ ไม่มี

## ธรณีพิบัติภัยภายในประเทศ รอบ 24 ชั่วโมง

แผ่นดินไหว : จังหวัดเชียงใหม่ เวลา 01.26 น. เกิดแผ่นดินไหวบนบกขนาด 1.7 ที่ระดับความลึก 3 กิโลเมตร บริเวณตำบลแม่แฝกใหม่ อำเภอสันทราย จังหวัดเชียงใหม่ สาเหตุเกิดจากการเคลื่อนตัวของกลุ่มรอยเลื่อนแม่ทา ที่มีการวางตัวในทิศตะวันตกเฉียงเหนือ-ตะวันออกเฉียงใต้มีการเคลื่อนตัวตามแนวระนาบเหลี่ยมขวา (Right lateral strike slip fault) ไม่มีความเสียหาย (ที่มา : กองเฝ้าระวังแผ่นดินไหว กรมอุตุนิยมวิทยา และกรมทรัพยากรธรณี)

ดูข้อมูลเพิ่มเติม





รายงานสถานการณ์ธรณีพิบัติภัยประจำวัน  
วันจันทร์ที่ 6 มีนาคม พ.ศ. 2566 เวลา 09.30 น.



1. ข่าวประชาสัมพันธ์กรมทรัพยากรธรณี แจ้งเฝ้าระวังดินถล่ม

- ไม่มี

2. ธรณีพิบัติภัยภายในประเทศ รอบ 24 ชั่วโมง

2.1 ดินถล่ม น้ำป่าไหลหลาก ดินไหล หินร่วง รอยแยก และหลุมยุบ

- ไม่มี

2.2 แผ่นดินไหว

- เวลา 01.26 น. เกิดแผ่นดินไหวบนบกขนาด 1.7 ที่ระดับความลึก 3 กิโลเมตร บริเวณตำบลแม่แฝกใหม่ อำเภอสันทราย จังหวัดเชียงใหม่ สาเหตุเกิดจากการเลื่อนตัวของกลุ่มรอยเลื่อนแม่ทา ที่มีการวางตัวในทิศตะวันตกเฉียงเหนือ-ตะวันออกเฉียงใต้ มีการเลื่อนตัวตามแนวระนาบเหลื่อมขวา (Right lateral strike slip fault) ไม่มีความเสียหาย (ที่มา : กองเฝ้าระวังแผ่นดินไหว กรมอุตุนิยมวิทยา และกรมทรัพยากรธรณี)

3. ธรณีพิบัติภัยทั่วโลก รอบ 24 ชั่วโมง ที่มีผลกระทบรุนแรง (ดินถล่ม ภูเขาไฟระเบิด แผ่นดินไหว สึนามิ หลุมยุบและอื่นๆ)

- ไม่มี

4. แนวทางการบริหาร

กรณีสถานการณ์ปกติ

- กรมทรัพยากรธรณี ร่วมกับหน่วยงานต่างๆ ที่เกี่ยวข้องดำเนินการติดตามสถานการณ์อย่างต่อเนื่องสม่ำเสมอ เพื่อให้พร้อมสำหรับการแลกเปลี่ยนและสนับสนุนข้อมูลด้านการบริหารจัดการภัยพิบัติภัยของแต่ละหน่วยงาน และเป็นการช่วยบรรเทาและลดผลกระทบจากพิบัติภัยที่อาจเกิดขึ้นต่อชีวิตและทรัพย์สินของประชาชนอีกทางหนึ่ง
- หน่วยงานที่เกี่ยวข้องเตรียมความพร้อมเพื่อรับมือกับสถานการณ์ที่อาจเกิดขึ้นได้อย่างทัน่วงที
- แจ้งข้อมูล/ข่าวสาร/รายงาน อย่างสม่ำเสมอ

5. พื้นที่ติดตามและเฝ้าระวังสถานการณ์ธรณีพิบัติภัยดินถล่มและน้ำป่าไหลหลากของกรมทรัพยากรธรณี

- เนื่องจากในพื้นที่เสี่ยงดินถล่มมีปริมาณน้ำฝนไม่ถึงเกณฑ์การเฝ้าระวัง ประกอบกับไม่มีพื้นที่คาดการณ์ปริมาณน้ำฝนที่อาจก่อให้เกิดดินถล่มล่วงหน้า จึงไม่มีพื้นที่ติดตามสถานการณ์ธรณีพิบัติภัยดินถล่มและน้ำป่าไหลหลาก

ข้อมูลสนับสนุนที่ใช้ในการวิเคราะห์ ติดตามและเฝ้าระวังธรณีพิบัติภัยดินถล่ม ศูนย์ปฏิบัติการธรณีพิบัติภัย มีดังนี้

• สภาพอากาศ (กรมอุตุนิยมวิทยา)

- พยากรณ์อากาศ 24 ชั่วโมงข้างหน้า บริเวณความกดอากาศสูงหรือมวลอากาศเย็นที่ปกคลุมประเทศไทยตอนบนเริ่มอ่อนกำลังลง ทำให้ประเทศไทยตอนบนมีอุณหภูมิสูงขึ้น แต่ยังคงมีอากาศเย็นกับมีหมอกในตอนเช้า ขอให้ประชาชนในบริเวณดังกล่าวดูแลสุขภาพเนื่องจากสภาพอากาศที่เปลี่ยนแปลง รวมถึงระวังอันตรายจากอัคคีภัยที่อาจเกิดขึ้นเนื่องจากสภาพอากาศแห้งในระยะนี้ไว้ด้วย

สำหรับลมตะวันออกเฉียงใต้ปกคลุมอ่าวไทยและภาคใต้ ทำให้ภาคใต้มีฝนฟ้าคะนองบางแห่งเกิดขึ้นได้ ขอให้ประชาชนในบริเวณดังกล่าวระวังอันตรายจากฝนฟ้าคะนอง ส่วนคลื่นลมบริเวณอ่าวไทยตอนล่างมีคลื่นสูงประมาณ 2 เมตร ขอให้ชาวเรือบริเวณอ่าวไทยตอนล่างเดินเรือด้วยความระมัดระวัง และหลีกเลี่ยงการเดินเรือในบริเวณที่มีฝนฟ้าคะนอง รวมทั้งระวังอันตรายจากคลื่นลมแรงที่ซัดเข้าหาฝั่งไว้ด้วย

ฝุ่นละอองในระยะนี้: ประเทศไทยตอนบนมีแนวโน้มการสะสมฝุ่นละออง/หมอกควันอยู่ในเกณฑ์ปานกลางถึงมาก เว้นแต่ภาคตะวันออกเฉียงเหนือที่ยังมีแนวโน้มการสะสมฝุ่นละออง/หมอกควันน้อยถึงปานกลาง เนื่องจากลมที่พัดปกคลุมมีกำลังปานกลาง

- ปริมาณน้ำฝนสูงสุดวัดได้ที่อำเภอเมือง จังหวัดนครศรีธรรมราช 18.3 มม. (ที่มา : กรมอุตุนิยมวิทยา)

• ปริมาณน้ำฝนและเกณฑ์การแจ้งเตือนจากสถานีตรวจติดตามการเคลื่อนตัวของมวลดิน ของกรมทรัพยากรธรณี จำนวน 25 สถานี

- ปริมาณน้ำฝนสูงสุดวัดได้ที่สถานีบ้านบางชีเหล้า ตำบลกะหรน อำเภอเมือง จังหวัดภูเก็ต 0.2 มม. / ปริมาณน้ำฝนอยู่ในเกณฑ์ปกติ

• พื้นที่คาดการณ์ปริมาณน้ำฝนที่อาจก่อให้เกิดดินถล่มล่วงหน้า 3 วัน จากแบบจำลองพื้นที่อ่อนไหวต่อดินถล่มแบบพลวัต (AP Model)

สำหรับศูนย์ปฏิบัติการธรณีพิบัติภัย

- ไม่มีพื้นที่คาดการณ์

หมายเหตุ AP Model เป็นการวิเคราะห์ข้อมูลเชิงสถิติของปริมาณน้ำฝนสะสมและเหตุการณ์ดินถล่มในอดีตนำมาสร้างเกณฑ์น้ำฝนสะสมวิกฤตสำหรับเฝ้าระวังและแจ้งเตือนภัยดินถล่ม ข้อมูลการคาดการณ์ปริมาณน้ำฝนล่วงหน้า 72 ชั่วโมง โดยสถาบันสารสนเทศทรัพยากรน้ำ (องค์การมหาชน) ได้นำมาวิเคราะห์ด้วยแบบจำลอง AP Model เพื่อคาดการณ์พื้นที่ที่จะติดตาม/เฝ้าระวังธรณีพิบัติภัยดินถล่มล่วงหน้า

• ปริมาณน้ำฝนที่วัดได้จากเครือข่ายเฝ้าระวังแจ้งเตือนธรณีพิบัติภัยในรอบ 24 ชั่วโมง (5 มี.ค. 66 เวลา 07.00 น. – 6 มี.ค. 66 เวลา 07.00 น.)

ภาค	จังหวัด / อำเภอ / ตำบล / หมู่บ้าน				ข้อมูลปริมาณน้ำฝน (รอบ 24 ชม.)	เครือข่ายฯ ทธ. (ผู้รายงาน)
เหนือ	แพร่	เมือง	สวนเขื่อน	สวนเขื่อน	ท้องฟ้ามีเมฆมาก อากาศเย็น	นายวรรณรัตน์ สมใจ
	แพร่	ลอง	หัวทุ่ง	นาอู่หนอง	ท้องฟ้าโปร่ง อากาศเย็น	นายเกษม ฝั้นแบน
	เชียงใหม่	สะเมิง	แม่สาบ	ปางเดิม	ท้องฟ้าโปร่ง อากาศเย็น	นายยิ่ง กลิ่นอบ
	อุตรดิตถ์	น้ำปาด	น้ำไคร้	น้ำลี	ท้องฟ้าโปร่ง อากาศเย็น	นายธีรวัฒน์ ปานานนท์
	อุตรดิตถ์	น้ำปาด	น้ำไคร้	น้ำไคร้	ท้องฟ้าโปร่ง อากาศเย็น	นายคมเนศ มีมา
	ลำปาง	ห้างฉัตร	เวียงตาล	ปางปง-ปางทรา	ท้องฟ้าโปร่ง อากาศเย็น	นายสวัสดิ์ คุณชมภู
	ลำพูน	แม่ทา	ทากาศ	ดอยแช่	ท้องฟ้าโปร่ง อากาศเย็น	นายสุทัศน์ นันตาทากาศ
	ลำพูน	บ้านโฮ่ง	ป่าพลู	แม่หาด	ท้องฟ้าโปร่ง อากาศเย็น	นายอาทิตย์ แก้ววรรณา
	เพชรบูรณ์	เมือง	นายม	น้ำโจน	ท้องฟ้าโปร่ง อากาศเย็น	นายฉลอง แสนชัย
ใต้	นครศรีธรรมราช	ลิขิต	เขาน้อย	ยอดน้ำ	มีหมอกในตอนเช้า ไม่มีฝนตก	นายสุเทพ โมอ่อน
	ระนอง	กระบุรี	ลำเลียง	ลำเลียงใน	มีหมอกในตอนเช้า ไม่มีฝนตก	นายพงษ์ณรา ปากหวาน
	ระนอง	ละอุ่น	ลำเลียง	ห้วยไทรงาม	มีหมอกในตอนเช้า ไม่มีฝนตก	นายบุญมี เวียงอินทร์
	ระนอง	กระบุรี	จ.ป.ร.	นิคมฝั่ง1	ท้องฟ้าโปร่ง ไม่มีฝนตก	นายจำลอง พวงสุวรรณ
	สุราษฎร์ธานี	คีรีรัฐนิคม	น้ำหัก	ปากพาย	ท้องฟ้าโปร่ง ไม่มีฝนตก	นายชนกพงศ์ ภูห้วยล้า
	ตรัง	ห้วยยอด	ปากแจ่ม	ปากแจ่ม	ท้องฟ้าโปร่ง ไม่มีฝนตก	นายทัศชนะ คงแก้ว
	ตรัง	ห้วยยอด	ปากแจ่ม	ในเขา	ท้องฟ้าโปร่ง ไม่มีฝนตก	นายสมคิด นาเลื่อน
	พังงา	กะปง	เหล	ช้างชื้อ	ท้องฟ้าโปร่ง ไม่มีฝนตก	นายจريت แสงทอง
	พังงา	กระบุรี	คุระ	บางซอย	ท้องฟ้าโปร่ง อากาศร้อน	นายณรงค์ เทพทอง
	สงขลา	รัตภูมิ	เขาพระ	คลองแก้ว	ท้องฟ้าโปร่ง อากาศร้อน	นายหาบ หลีหมาด
	กระบี่	เมือง	ทับปริก	คลองใหญ่	ท้องฟ้าโปร่ง อากาศร้อน	นายนิยม เกิดสุข
	ชุมพร	ละแม	ละแม	คลองสง	ท้องฟ้าโปร่ง อากาศร้อน	นายอำนาจ พรหมเมศร์
ตะวันออก	ตราด	บ่อไร่	ช้างทูน	หนองไม้หอม	ท้องฟ้าโปร่ง อากาศร้อน	นายชรรณชัย โฉมเฉลา
	ตราด	บ่อไร่	หนองบอน	คอแล	ท้องฟ้าโปร่ง อากาศร้อน	นายบุญมัน ไชยะวงษ์
	ตราด	เขาสมิง	สะตอ	ทุ่งกระบอก	ท้องฟ้าโปร่ง อากาศร้อน	นายตรวจ สนแจ้ง
	ฉะเชิงเทรา	ท่าตะเกียบ	คลองตะเกรา	วังหิน	ท้องฟ้าโปร่ง อากาศร้อน	นายเชิณ แก้วเรือง
	ปราจีนบุรี	ประจันตคาม	บุไผ่	นาแฉม	ท้องฟ้าโปร่ง อากาศร้อน	นายวิรัช แมนปิ่น
	ระยอง	บ้านค่าย	ชากบก	เจ็ดลูกเนิน	ท้องฟ้าโปร่ง อากาศร้อน	นายวินัย ยมหา
กลาง	สุพรรณบุรี	ด่านช้าง	วังยาว	กล้วย	ท้องฟ้าโปร่ง อากาศเย็น	นายสังวาลย์ อุ่หนู
	สระบุรี	แก่งคอย	ชะอม	กะเหรี่ยงคอม้า	ท้องฟ้าโปร่ง อากาศเย็น	นายสุทินท์ วรรวัฒน์
	นครนายก	เมือง	หินตั้ง	นางรอง	ท้องฟ้าโปร่ง อากาศเย็น	นายประวิทย์ สืบจากพรหม
	ลพบุรี	ลำสนธิ	กุดตาเพชร	คลองหิน	ท้องฟ้าโปร่ง อากาศเย็น	นายทวี กอบขุนทด
ตะวันออก เฉียงเหนือ	นครราชสีมา	ปากช่อง	หมูสี	บุงเตย	ท้องฟ้าโปร่ง อากาศเย็น	นายบุญส่ง เหล็กดี
	เลย	ปากชม	เชียงกลม	โพนทอง	ท้องฟ้าโปร่ง อากาศเย็น	นายสมศักดิ์ เอื้องบุญศรี
	หนองบัวลำภู	สุวรรณคูหา	บุญทัน	บุญทัน	ท้องฟ้าโปร่ง อากาศเย็น	นายพุ่ม ยมลาสิงห์
	ศรีสะเกษ	ภูสิงห์	ดงรัก	สันติสุข	ท้องฟ้าโปร่ง อากาศเย็น	นางสาวเบญจมาศ ธรรมพร
	อุดรธานี	นาเยือง	นาแคะ	คีรีวงกต	ท้องฟ้าโปร่ง อากาศเย็น	นายสุเทพ พจน์พิสิษฐ์

หมายเหตุ : ศูนย์ปฏิบัติการธรณีพิบัติภัย ได้ประสานงานเครือข่ายเฝ้าระวังแจ้งเตือนธรณีพิบัติภัย จำนวน 36 คน เพื่อรวบรวมข้อมูลในพื้นที่เพื่อจัดทำรายงานสถานการณ์ธรณีพิบัติภัยประจำวัน วันจันทร์ที่ 6 มีนาคม พ.ศ. 2566