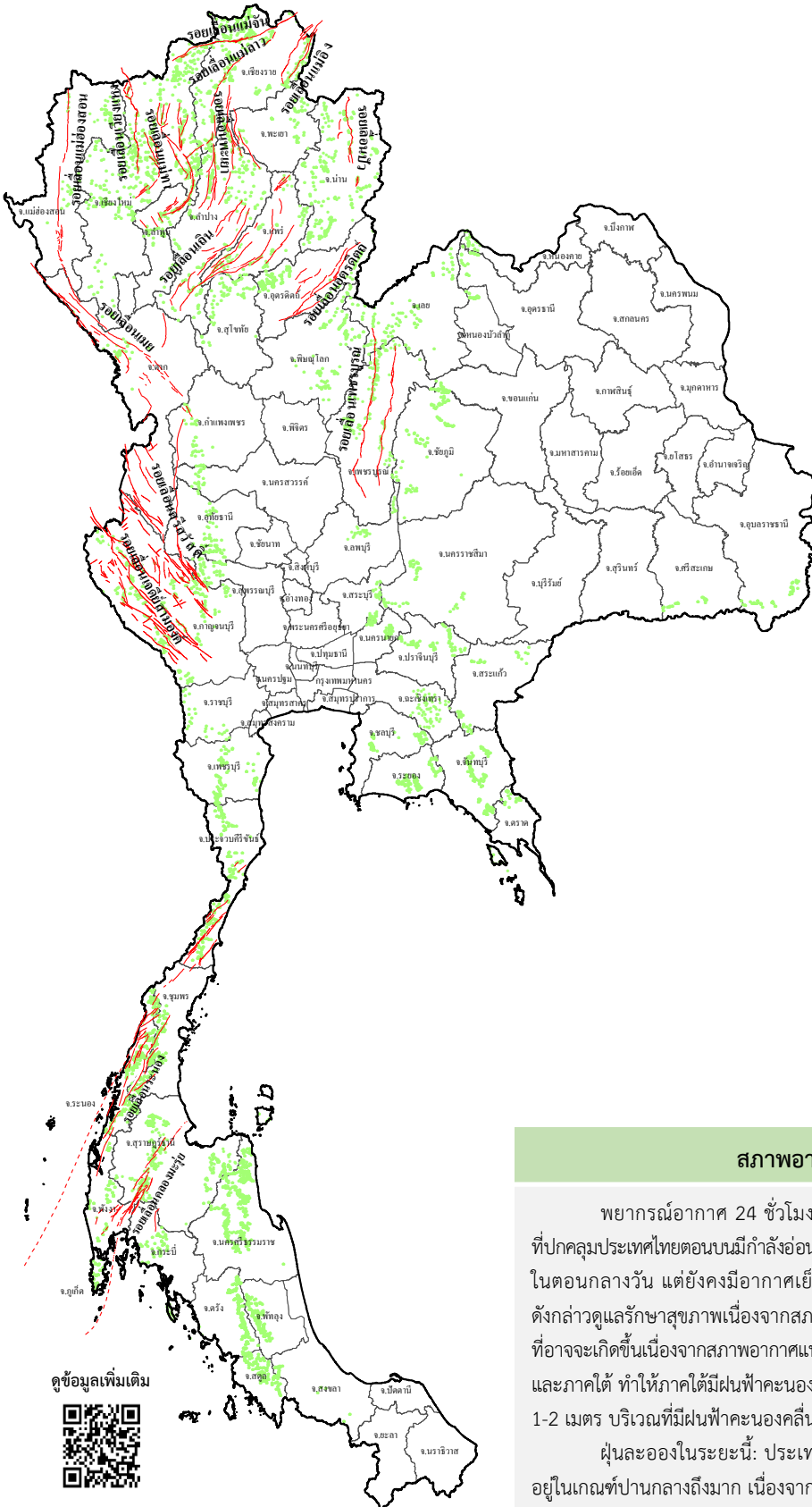







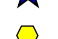





ข่าวประชาสัมพันธ์ กรมทรัพยากรธรณี

รายงานสถานการณ์ธรณีพิบัติภัยประจำวัน
วันอังคารที่ 7 มีนาคม 2566 เวลา 09.00 น.



ประเภทของภัยที่เกิด

คำอธิบายสัญลักษณ์

-  พื้นที่เฝ้าระวังดินถล่มและน้ำป่าไหลหลากของกรมทรัพยากรธรณี
-  พื้นที่ติดตามสถานการณ์ธรณีพิบัติภัยดินถล่มและน้ำป่าไหลหลากของกรมทรัพยากรธรณี
-  ดินถล่ม
-  จุดเหนือศูนย์เกิดแผ่นดินไหว
-  สีนามิ
-  หลุมยุบ / ตลิ่งทรุดตัว
-  ปริมาณน้ำฝนในพื้นที่เสี่ยงภัยมากกว่า 100 มม. ขึ้นไป
-  อาสาสมัครเครือข่ายวัดปริมาณน้ำฝนของกรมทรัพยากรธรณี
-  รอยเลื่อนมีพลัง
-  รอยเลื่อนมีพลังโดยประมาณ

พื้นที่ติดตามสถานการณ์
ธรณีพิบัติภัยดินถล่มและน้ำป่าไหลหลาก
ของกรมทรัพยากรธรณี

เหนือ ➤ ไม่มี

กลาง ➤ ไม่มี

ตะวันออก ➤ ไม่มี
เฉียงเหนือ ➤ ไม่มี

ตะวันออก ➤ ไม่มี

ใต้ ➤ ไม่มี

สภาพอากาศ (กรมอุตุนิยมวิทยา)

พยากรณ์อากาศ 24 ชั่วโมงข้างหน้า บริเวณความกดอากาศสูงหรือมวลอากาศเย็นที่ปกคลุมประเทศไทยตอนบนมีกำลังอ่อน ทำให้ประเทศไทยตอนบนมีอุณหภูมิสูงขึ้นและมีอากาศร้อนในตอนกลางวัน แต่ยังคงมีอากาศเย็นกับมีหมอกบางในตอนเช้า ขอให้ประชาชนในบริเวณดังกล่าวดูแลสุขภาพเนื่องจากสภาพอากาศที่เปลี่ยนแปลง รวมถึงระวังอันตรายจากอัคคีภัยที่อาจเกิดขึ้นเนื่องจากสภาพอากาศแห้งในระยะนี้ไว้ด้วย สำหรับลมตะวันออกพัดปกคลุมอ่าวไทยและภาคใต้ ทำให้ภาคใต้มีฝนฟ้าคะนองบางแห่งเกิดขึ้นได้ คลื่นลมบริเวณอ่าวไทยตอนล่างมีคลื่นสูง 1-2 เมตร บริเวณที่มีฝนฟ้าคะนองคลื่นสูงมากกว่า 2 เมตร

ฝุ่นละอองในระยะนี้: ประเทศไทยตอนบนมีแนวโน้มการสะสมฝุ่นละออง/หมอกควันอยู่ในเกณฑ์ปานกลางถึงมาก เนื่องจากลมที่พัดปกคลุมมีกำลังอ่อน

ดูข้อมูลเพิ่มเติม





รายงานสถานการณ์ธรณีพิบัติภัยประจำวัน
วันอังคารที่ 7 มีนาคม พ.ศ. 2566 เวลา 09.00 น.



1. ข่าวประชาสัมพันธ์กรมทรัพยากรธรณี แจ้งเฝ้าระวังดินถล่ม

- ไม่มี

2. ธรณีพิบัติภัยภายในประเทศ รอบ 24 ชั่วโมง

2.1 ดินถล่ม น้ำป่าไหลหลาก ดินไหล หินร่วง รอยแยก และหลุมยุบ

- ไม่มี

2.2 แผ่นดินไหว

- ไม่มี

3. ธรณีพิบัติภัยทั่วโลก รอบ 24 ชั่วโมง ที่มีผลกระทบรุนแรง (ดินถล่ม ภูเขาไฟระเบิด แผ่นดินไหว สึนามิ หลุมยุบและอื่นๆ)

- ไม่มี

4. แนวทางการบริหาร

กรณีสถานการณ์ปกติ

- กรมทรัพยากรธรณี ร่วมกับหน่วยงานต่างๆ ที่เกี่ยวข้องดำเนินการติดตามสถานการณ์อย่างต่อเนื่องสม่ำเสมอ เพื่อให้พร้อมสำหรับการแลกเปลี่ยนและสนับสนุนข้อมูลด้านการบริหารจัดการพิบัติภัยของแต่ละหน่วยงาน และเป็นการช่วยบรรเทาและลดผลกระทบจากพิบัติภัยที่อาจเกิดขึ้นต่อชีวิตและทรัพย์สินของประชาชนอีกทางหนึ่ง
- หน่วยงานที่เกี่ยวข้องเตรียมความพร้อมเพื่อรับมือกับสถานการณ์ที่อาจเกิดขึ้นได้อย่างทัน่วงที
- แจ้งข้อมูล/ข่าวสาร/รายงาน อย่างสม่ำเสมอ

5. พื้นที่ติดตามและเฝ้าระวังสถานการณ์ธรณีพิบัติภัยดินถล่มและน้ำป่าไหลหลากของกรมทรัพยากรธรณี

- เนื่องจากในพื้นที่เสี่ยงดินถล่มมีปริมาณน้ำฝนไม่ถึงเกณฑ์การเฝ้าระวัง ประกอบกับไม่มีพื้นที่คาดการณ์ปริมาณน้ำฝนที่อาจก่อให้เกิดดินถล่มล่วงหน้า จึงไม่มีพื้นที่ติดตามสถานการณ์พิบัติภัยดินถล่มและน้ำป่าไหลหลาก

ข้อมูลสนับสนุนที่ใช้ในการวิเคราะห์ ติดตามและเฝ้าระวังธรณีพิบัติภัยดินถล่ม ศูนย์ปฏิบัติการธรณีพิบัติภัย มีดังนี้

• สภาพอากาศ (กรมอุตุนิยมวิทยา)

- พยากรณ์อากาศ 24 ชั่วโมงข้างหน้า บริเวณความกดอากาศสูงหรือมวลอากาศเย็นที่ปกคลุมประเทศไทยตอนบนมีกำลังอ่อน ทำให้ประเทศไทยตอนบนมีอุณหภูมิสูงขึ้นและมีอากาศร้อนในตอนกลางวัน แต่ยังคงมีอากาศเย็นกับมีหมอกบางในตอนเช้า ขอให้ประชาชนในบริเวณดังกล่าวดูแลสุขภาพเนื่องจากสภาพอากาศที่เปลี่ยนแปลง รวมถึงระวังอันตรายจากอัคคีภัยที่อาจเกิดขึ้นเนื่องจากสภาพอากาศแห้งในระยะนี้ไว้ด้วย สำหรับลมตะวันออกเฉียงใต้พัดปกคลุมอ่าวไทยและภาคใต้ ทำให้ภาคใต้มีฝนฟ้าคะนองบางแห่งเกิดขึ้นได้ คลื่นลมบริเวณอ่าวไทยตอนล่างมีคลื่นสูง 1-2 เมตร บริเวณที่มีฝนฟ้าคะนองคลื่นสูงมากกว่า 2 เมตร

ฝุ่นละอองในระยะนี้: ประเทศไทยตอนบนมีแนวโน้มการสะสมฝุ่นละออง/หมอกควันอยู่ในเกณฑ์ปานกลางถึงมาก เนื่องจากลมที่พัดปกคลุมมีกำลังอ่อน

- ปริมาณน้ำฝนสูงสุดวัดได้ที่บ้านยาเด๊ะ อำเภอสุคีริน จังหวัดนราธิวาส 18.8 มม. (ที่มา : สถาบันสารสนเทศทรัพยากรน้ำ (องค์การมหาชน))

• ปริมาณน้ำฝนและเกณฑ์การแจ้งเตือนจากสถานีตรวจติดตามการเคลื่อนตัวของมวลดิน ของกรมทรัพยากรธรณี จำนวน 25 สถานี

- ปริมาณน้ำฝนสูงสุดวัดได้ที่สถานีบ้านบางชีเหล้า ตำบลกระรน อำเภอเมือง จังหวัดภูเก็ต 0.2 มม. / ปริมาณน้ำฝนอยู่ในเกณฑ์ปกติ

• พื้นที่คาดการณ์ปริมาณน้ำฝนที่อาจก่อให้เกิดดินถล่มล่วงหน้า 3 วัน จากแบบจำลองพื้นที่อ่อนไหวต่อดินถล่มแบบพลวัต (AP Model)

สำหรับศูนย์ปฏิบัติการธรณีพิบัติภัย

- ไม่มีพื้นที่คาดการณ์

หมายเหตุ AP Model เป็นการวิเคราะห์ข้อมูลเชิงสถิติของปริมาณน้ำฝนสะสมและเหตุการณ์ดินถล่มในอดีตนำมาสร้างเกณฑ์น้ำฝนสะสมวิกฤตสำหรับเฝ้าระวังและแจ้งเตือนภัยดินถล่ม ข้อมูลการคาดการณ์ปริมาณน้ำฝนล่วงหน้า 72 ชั่วโมง โดยสถาบันสารสนเทศทรัพยากรน้ำ (องค์การมหาชน) ได้นำมาวิเคราะห์ด้วยแบบจำลอง AP Model เพื่อคาดการณ์พื้นที่ที่จะติดตาม/เฝ้าระวังธรณีพิบัติภัยดินถล่มล่วงหน้า

• ปริมาณน้ำฝนที่วัดได้จากเครือข่ายเฝ้าระวังแจ้งเตือนธรณีพิบัติภัยในรอบ 24 ชั่วโมง (6 มี.ค. 66 เวลา 07.00 น. – 7 มี.ค. 66 เวลา 07.00 น.)

ภาค	จังหวัด / อำเภอ / ตำบล / หมู่บ้าน				ข้อมูลปริมาณน้ำฝน (รอบ 24 ชม.)	เครือข่ายฯ ทร. (ผู้รายงาน)
เหนือ	เพชรบูรณ์	หล่มเก่า	บ้านเนิน	โจ๊ะโหวะเหนือ	ท้องฟ้าโปร่ง อากาศเย็นในตอนเช้า	นายทอน กงมนต์
	แพร่	เมือง	สวนเขื่อน	สวนเขื่อน	ท้องฟ้าโปร่ง อากาศเย็นในตอนเช้า	นายวรรณรัตน์ สมใจ
	แพร่	ลอง	หัวทุ่ง	นาอูน่อง	ท้องฟ้าโปร่ง อากาศเย็นในตอนเช้า	นายเกษม ฝันแบน
	อุตรดิตถ์	น้ำปาด	น้ำไคร้	น้ำลี	ท้องฟ้าโปร่ง อากาศเย็นในตอนเช้า	นายธีรวัฒน์ ปานานนท์
	ลำพูน	แม่ทา	ตากาศ	ดอยแซ่	ท้องฟ้าโปร่ง อากาศเย็นในตอนเช้า	นายสุทัศน์ นันทากาศ
	เชียงใหม่	สะเมิง	แม่สาบ	ปางเตม	ท้องฟ้าโปร่ง อากาศเย็นในตอนเช้า	นายยิ่ง กลินอบ
	เชียงใหม่	อมก๋อย	นาเกียน	อุตุ้ม	ท้องฟ้าโปร่ง อากาศร้อน	นายกฤษดา ปรีชญากุล
	ใต้	พัทลุง	งหรา	คลองทรายขาว	ไร่เหนือ	ท้องฟ้ามีเมฆมาก ไม่มีฝนตก
สงขลา		รัตภูมิ	เขาพระ	เขาสอยดาว	ท้องฟ้าโปร่ง ไม่มีฝนตก	นายอัมพร แก้วสุริยันต์
ตรัง		ห้วยยอด	ปากแจ่ม	ปากแจ่ม	ท้องฟ้าโปร่ง ไม่มีฝนตก	นายทัศนัย คงแก้ว
ตรัง		ห้วยยอด	ปากแจ่ม	คลองคู้ย	ท้องฟ้าโปร่ง ไม่มีฝนตก	นายสมนึก ฐัญเสนา
ตรัง		ห้วยยอด	ปากแจ่ม	ลำแพะ	ท้องฟ้าโปร่ง ไม่มีฝนตก	นายพิณิจ ชูชื่น
ระนอง		กระบุรี	ลำเลียง	ลำเลียงใน	ท้องฟ้าโปร่ง ไม่มีฝนตก	นายพงษ์ธนา ปากหวาน
ระนอง		ละอุ่น	ลำเลียง	ห้วยไทรงาม	ท้องฟ้าโปร่ง ไม่มีฝนตก	นายบุญมี เวียงอินทร์
สุราษฎร์ธานี		คีรีรัฐนิคม	น้ำหัก	ปากพวย	ท้องฟ้าโปร่ง ไม่มีฝนตก	นายชนกพงศ์ ภูห้วยลำ
นครศรีธรรมราช		ลิขิต	เขาน้อย	ยอดน้ำ	ท้องฟ้าโปร่ง ไม่มีฝนตก	นายสุเทพ โมอ่อน
พังงา		กะปง	เหล	ช้างเชือก	ท้องฟ้าโปร่ง ไม่มีฝนตก	นายจรีต แสงทอง
กระบี่		เขาพนม	หน้าเขา	ห้วยน้ำแก้ว	ท้องฟ้าโปร่ง ไม่มีฝนตก	นายยงยุทธ คงน้อย
ตะวันออก		สระแก้ว	วังน้ำเย็น	ทุ่งมหาเจริญ	คลองตะเคียนชัย	ท้องฟ้าโปร่ง ไม่มีฝนตก
	ฉะเชิงเทรา	ท่าตะเกียบ	คลองตะเกรา	เกาะกระติง	ท้องฟ้าโปร่ง ไม่มีฝนตก	นางลำไพ สะอาดแพน
	ปราจีนบุรี	ประจันตคาม	หนองแก้ว	ประเภท	ท้องฟ้าโปร่ง อากาศร้อน	นายอนันต์ชัย เอนดง
	จันทบุรี	ขลุง	ตรอกนอง	ตรอกนองบน	ท้องฟ้าโปร่ง อากาศร้อน	นายนอม สมบัติทวี
	ชลบุรี	บ่อทอง	พลวงทอง	เขาใหญ่	ท้องฟ้าโปร่ง อากาศร้อน	นายประภาส แซ่อึ้ง
	ตราด	บ่อไร่	ช้างทูน	หนองไม้หอม	ท้องฟ้าโปร่ง อากาศร้อน	นายขรรณชัย โฉมเฉลา
	ตราด	บ่อไร่	หนองบอน	คอแล	ท้องฟ้าโปร่ง อากาศร้อน	นายบุญมัน ไชยวงษ์
	กลาง	สระบุรี	แก่งคอย	ชะอม	มาบโสม	ท้องฟ้าโปร่ง อากาศร้อน
นครนายก		เมือง	สาริกา	เขานางบวช	ท้องฟ้าโปร่ง อากาศร้อน	นายอภิวัฒน์ ร้อยศรี
ประจวบคีรีขันธ์		บางสะพาน	ชัยเกษม	ยางชุม	ท้องฟ้าโปร่ง อากาศร้อน	นายจำริญู สะลาคำ
สุพรรณบุรี		ด่านช้าง	วังยาว	กล้วย	ท้องฟ้าโปร่ง อากาศเย็นในตอนเช้า	นายสังวาลย์ อุหนู
เพชรบุรี		หนองหญ้าปล้อง	ยางน้ำกลัดใต้	พุกูลบน	ท้องฟ้าโปร่ง อากาศเย็นในตอนเช้า	นายวิทยา กระทบ
ตะวันออก เฉียงเหนือ	หนองบัวลำภู	สุวรรณคูหา	บ้านโคก	โนนปอแดง	ท้องฟ้าโปร่ง อากาศเย็นในตอนเช้า	นางมาย กิ่งพา
	อุดรธานี	นาขุ่น	บ้านก้อง	นาคำ	ท้องฟ้าโปร่ง อากาศเย็นในตอนเช้า	นายแสง แสงตรีสุข
	อุบลราชธานี	น้ำขุ่น	โคกสะอาด	โนนยาง	ท้องฟ้าโปร่ง อากาศเย็นในตอนเช้า	นายสง่า นันทา
	ศรีสะเกษ	ภูสิงห์	ไพรพัฒนา	โอปิงโกล์	ท้องฟ้าโปร่ง อากาศเย็นในตอนเช้า	นายสมรัตน์ เป็นผล
	นครราชสีมา	ปักธงชัย	สะแกราช	คลองเตย	ท้องฟ้าโปร่ง อากาศเย็นในตอนเช้า	นางจินดา ปรีภักขิง
	ชัยภูมิ	คอนสาร	ทุ่งพระ	ขสพ.ผาผึ้ง	ท้องฟ้าโปร่ง ไม่มีฝนตก	นายวรรณชนก สุวรรณกร

หมายเหตุ : ศูนย์ปฏิบัติการธรณีพิบัติภัย ได้ประสานงานเครือข่ายเฝ้าระวังแจ้งเตือนธรณีพิบัติภัย จำนวน 36 คน เพื่อรวบรวมข้อมูลในพื้นที่เพื่อจัดทำรายงานสถานการณ์ธรณีพิบัติภัยประจำวัน วันอังคารที่ 7 มีนาคม พ.ศ. 2566

ศูนย์ปฏิบัติการธรณีพิบัติภัย กองธรณีวิทยาสิ่งแวดล้อม
กรมทรัพยากรธรณี กระทรวงทรัพยากรธรรมชาติและสิ่งแวดล้อม
โทร 02 621 9703-5 โทรสาร 02 621 9700
www.dmr.go.th