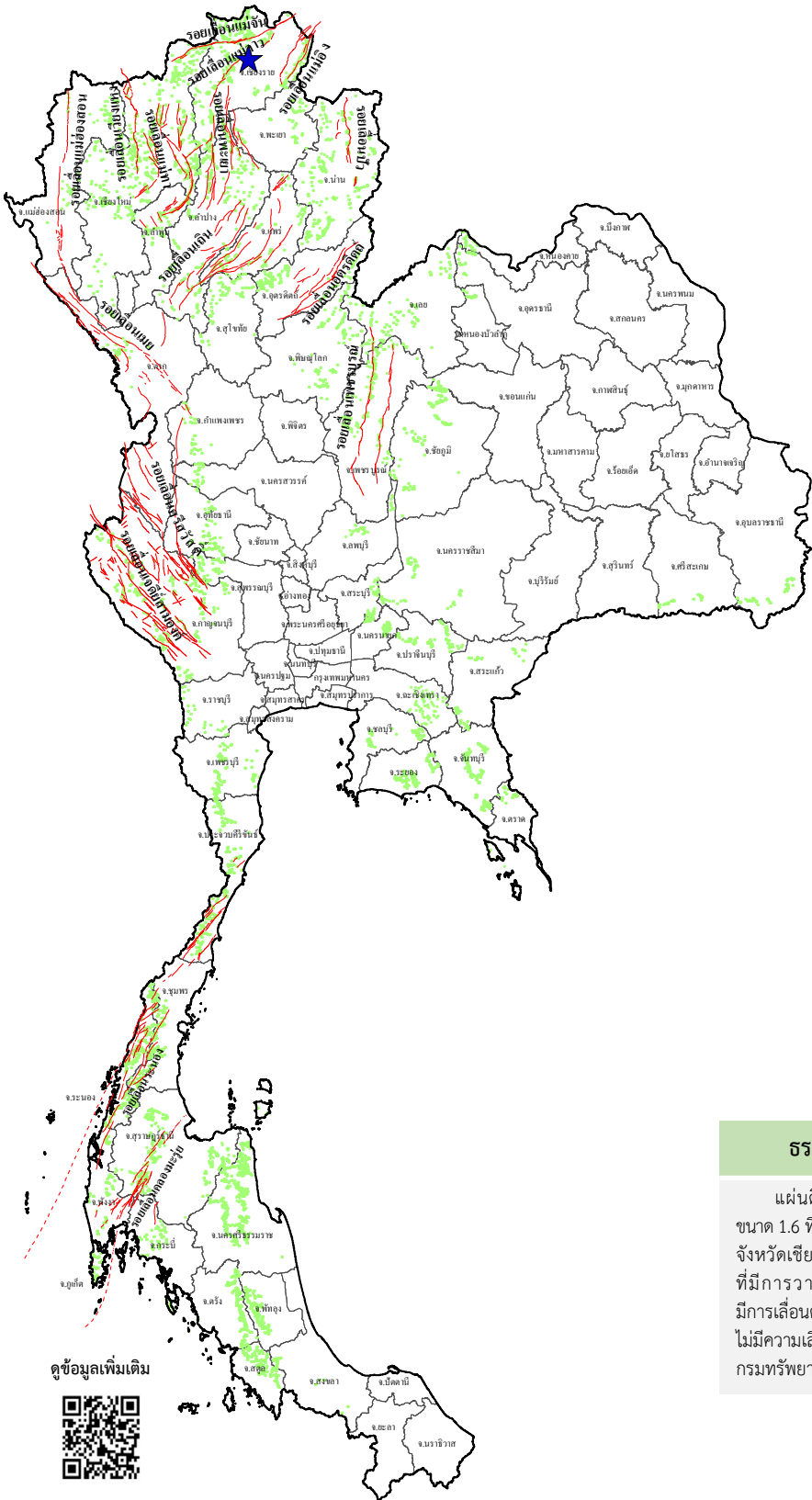




ข่าวประชาสัมพันธ์ กรมทรัพยากรธรณี

รายงานสถานการณ์ธรณีพิบัติภัยประจำวัน
วันที่ 18 มีนาคม 2566 เวลา 09.00 น.



ประเภทของภัยที่เกิด

- คำอธิบายสัญลักษณ์**
- พื้นที่เฝ้าระวังดินถล่มและน้ำป่าไหลหลากของกรมทรัพยากรธรณี
 - พื้นที่ติดตามสถานการณ์ธรณีพิบัติภัยดินถล่มและน้ำป่าไหลหลากของกรมทรัพยากรธรณี
 - ดินถล่ม
 - จุดเหนือศูนย์เกิดแผ่นดินไหว (1)
 - สึนามิ
 - หลุมยุบ / ตลิ่งทรุดตัว
 - ปริมาณน้ำฝนในพื้นที่เสี่ยงภัยมากกว่า 100 มม. ขึ้นไป
 - อาสาสมัครเครือข่ายวัดปริมาณน้ำฝนของกรมทรัพยากรธรณี
 - รอยเลื่อนมีพลัง
 - รอยเลื่อนมีพลังโดยประมาณ

พื้นที่ติดตามสถานการณ์
ธรณีพิบัติภัยดินถล่มและน้ำป่าไหลหลาก
ของกรมทรัพยากรธรณี

- เหนือ ➤ ไม่มี
- กลาง ➤ ไม่มี
- ตะวันออก ➤ ไม่มี
- ตะวันออกเฉียงเหนือ ➤ ไม่มี
- ตะวันออก ➤ ไม่มี
- ใต้ ➤ ไม่มี

ธรณีพิบัติภัยภายในประเทศ รอบ 24 ชั่วโมง

แผ่นดินไหว : จังหวัดเชียงราย เวลา 03.34 น. เกิดแผ่นดินไหวขนาด 1.6 ที่ระดับความลึก 2 กิโลเมตร บริเวณตำบลโป่งแพ้ว อำเภอแม่ลาว จังหวัดเชียงราย สาเหตุเกิดจากการเลื่อนตัวของกลุ่มรอยเลื่อนแม่ลาวที่มีการวางตัวในแนวทิศตะวันออกเฉียงเหนือ-ตะวันตกเฉียงใต้ มีการเลื่อนตัวตามแนวระนาบเหลี่ยมซ้าย (Left lateral strike slip fault) ไม่มีความเสียหาย (ที่มา : กองเฝ้าระวังแผ่นดินไหว กรมอุตุนิยมวิทยา และ กรมทรัพยากรธรณี)





รายงานสถานการณ์ธรณีพิบัติภัยประจำวัน
วันเสาร์ที่ 18 มีนาคม พ.ศ. 2566 เวลา 09.00 น.



1. ข่าวประชาสัมพันธ์กรมทรัพยากรธรณี แจ้งเฝ้าระวังดินถล่ม

- ไม่มี

2. ธรณีพิบัติภัยภายในประเทศ รอบ 24 ชั่วโมง

2.1 ดินถล่ม น้ำป่าไหลหลาก ดินไหล หินร่วง รอยแยก และหลุมยุบ

- ไม่มี

2.2 แผ่นดินไหว

- แผ่นดินไหว : จังหวัดเชียงราย เวลา 03.34 น. เกิดแผ่นดินไหวขนาด 1.6 ที่ระดับความลึก 2 กิโลเมตร บริเวณตำบลโป่งแพร่ อำเภอแม่ลาว จังหวัดเชียงราย สาเหตุเกิดจากการเคลื่อนตัวของกลุ่มรอยเลื่อนแม่ลาว ที่มีทิศทางการวางตัวในแนวทิศตะวันออกเฉียงเหนือ-ตะวันตกเฉียงใต้ มีการเคลื่อนตัวตามแนวระนาบเลื่อนซ้าย (Left lateral strike slip fault) ไม่มีความเสียหาย (ที่มา : กองเฝ้าระวังแผ่นดินไหว กรมอุตุนิยมวิทยา และกรมทรัพยากรธรณี)

3. ธรณีพิบัติภัยทั่วโลก รอบ 24 ชั่วโมง ที่มีผลกระทบรุนแรง (ดินถล่ม ภูเขาไฟระเบิด แผ่นดินไหว สึนามิ หลุมยุบและอื่นๆ)

- ไม่มี

4. แนวทางการบริหาร

กรณีสถานการณ์ปกติ

- กรมทรัพยากรธรณี ร่วมกับหน่วยงานต่างๆ ที่เกี่ยวข้องดำเนินการติดตามสถานการณ์อย่างต่อเนื่องสม่ำเสมอ เพื่อให้พร้อมสำหรับการแลกเปลี่ยนและสนับสนุนข้อมูลด้านการบริหารจัดการพิบัติภัยของแต่ละหน่วยงาน และเป็นการช่วยบรรเทาและลดผลกระทบจากพิบัติภัยที่อาจเกิดขึ้นต่อชีวิตและทรัพย์สินของประชาชนอีกทางหนึ่ง
- หน่วยงานที่เกี่ยวข้องเตรียมความพร้อมเพื่อรับมือกับสถานการณ์ที่อาจเกิดขึ้นได้อย่างทัน่วงที่
- แจ้งข้อมูล/ข่าวสาร/รายงาน อย่างสม่ำเสมอ

5. พื้นที่ติดตามและเฝ้าระวังสถานการณ์ธรณีพิบัติภัยดินถล่มและน้ำป่าไหลหลากของกรมทรัพยากรธรณี

- เนื่องจากในพื้นที่เสี่ยงดินถล่มมีปริมาณน้ำฝนไม่ถึงเกณฑ์การเฝ้าระวัง ประกอบกับไม่มีพื้นที่คาดการณ์ปริมาณน้ำฝนที่อาจก่อให้เกิดดินถล่มล่วงหน้า จึงไม่มีพื้นที่ติดตามสถานการณ์ธรณีพิบัติภัยดินถล่มและน้ำป่าไหลหลาก

ข้อมูลสนับสนุนที่ใช้ในการวิเคราะห์ ติดตามและเฝ้าระวังธรณีพิบัติภัยดินถล่ม ศูนย์ปฏิบัติการธรณีพิบัติภัย มีดังนี้

• สภาพอากาศ (กรมอุตุนิยมวิทยา)

- พยากรณ์อากาศ 24 ชั่วโมงข้างหน้า ภาคเหนือ ภาคตะวันออกเฉียงเหนือ ภาคกลาง รวมทั้งกรุงเทพมหานครและปริมณฑล และภาคตะวันออกมีอุณหภูมิสูงขึ้น โดยมีอากาศร้อนกับมีฟ้าหลัวในตอนกลางวัน ทั้งนี้เนื่องจากความกดอากาศต่ำเนื่องจากความร้อนปกคลุมประเทศไทยตอนบน ในขณะที่ลมใต้และลมตะวันออกเฉียงใต้ยังคงพัดปกคลุมประเทศไทยตอนบน ทำให้บริเวณดังกล่าวมีฝนฟ้าคะนองบางแห่งเกิดขึ้นได้ ขอให้ประชาชนบริเวณประเทศไทยตอนบนดูแลสุขภาพเนื่องจากสภาพอากาศที่ร้อนขึ้นในระยะนี้ไว้ด้วย

ฝุ่นละอองในระยะนี้: ภาคเหนือ ภาคตะวันออกเฉียงเหนือ และภาคกลางตอนบนมีแนวโน้มการสะสมฝุ่นละออง/หมอกควันค่อนข้างมาก เนื่องจากลมที่พัดปกคลุมมีกำลังอ่อน ส่วนภาคกลางตอนล่าง และภาคตะวันออกเฉียงใต้มีแนวโน้มการสะสมฝุ่นละออง/หมอกควันอยู่ในเกณฑ์น้อยถึงปานกลาง เนื่องจากมีลมใต้และลมตะวันออกเฉียงใต้พัดปกคลุม

- ปริมาณน้ำฝนสูงสุดวัดได้ที่สถานีที่ว่าการอำเภอแม่จาง อำเภอแม่จาง จังหวัดเชียงใหม่ 64.2 มม. (ที่มา : สถาบันสารสนเทศทรัพยากรน้ำ (องค์การมหาชน))

• ปริมาณน้ำฝนและเกณฑ์การแจ้งเตือนจากสถานีตรวจติดตามการเคลื่อนตัวของมวลดิน ของกรมทรัพยากรธรณี จำนวน 25 สถานี

- ปริมาณน้ำฝนสูงสุดวัดได้ที่สถานีบางชีเหล้า ตำบลกะรน อำเภอเมือง จังหวัดภูเก็ต 0.6 มม. / ปริมาณน้ำฝนอยู่ในเกณฑ์ปกติ

• พื้นที่คาดการณ์ปริมาณน้ำฝนที่อาจก่อให้เกิดดินถล่มล่วงหน้า 3 วัน จากแบบจำลองพื้นที่อ่อนไหวต่อดินถล่มแบบพลวัต (AP Model)

สำหรับศูนย์ปฏิบัติการธรณีพิบัติภัย

- ไม่มีพื้นที่คาดการณ์

หมายเหตุ AP Model เป็นการวิเคราะห์ข้อมูลเชิงสถิติของปริมาณน้ำฝนสะสมและเหตุการณ์ดินถล่มในอดีตนำมาสร้างเกณฑ์น้ำฝนสะสมวิกฤตสำหรับเฝ้าระวังและแจ้งเตือนภัยดินถล่ม ข้อมูลการคาดการณ์ปริมาณน้ำฝนล่วงหน้า 72 ชั่วโมง โดยสถาบันสารสนเทศทรัพยากรน้ำ (องค์การมหาชน) ได้นำมาวิเคราะห์ด้วยแบบจำลอง AP Model เพื่อคาดการณ์พื้นที่ที่จะติดตาม/เฝ้าระวังธรณีพิบัติภัยดินถล่มล่วงหน้า

• ปริมาณน้ำฝนที่วัดได้จากเครือข่ายเฝ้าระวังแจ้งเตือนธรณีพิบัติภัยในรอบ 24 ชั่วโมง (17 มี.ค. 66 เวลา 07.00 น. – 18 มี.ค. 66 เวลา 07.00 น.)

| ภาค | จังหวัด / อำเภอ / ตำบล / หมู่บ้าน | | | | ข้อมูลปริมาณน้ำฝน (รอบ 24 ชม.) | เครือข่ายฯ ทธ. (ผู้รายงาน) |
|------------------------|-----------------------------------|-------------|-------------|------------------------|-----------------------------------|-------------------------------|
| เหนือ | ลำพูน | แม่ทา | ทากาศ | ดอยแช่ | ท้องฟ้าโปร่ง ไม่มีฝนตก | นายสุทัศน์ นันทากาศ |
| | เชียงใหม่ | สะเมิง | แม่สาบ | ปางเดิม | ท้องฟ้าโปร่ง ไม่มีฝนตก | นายยิ่ง กลิ่นอบ |
| | เชียงใหม่ | หางดง | บ้านปาง | ปางใต้ | ท้องฟ้าโปร่ง ไม่มีฝนตก | นายวรวิทย์ อินก้อน |
| | เชียงใหม่ | อมก๋อย | นาเกียน | อุตุ้ม | ท้องฟ้าโปร่ง ไม่มีฝนตก | นายกฤษดา ปรีชญากูวตล |
| | แพร่ | เมือง | สวนเขื่อน | สวนเขื่อน | ท้องฟ้าโปร่ง ไม่มีฝนตก | นายวรรณรัตน์ สมใจ |
| | พิษณุโลก | วังทอง | วังนกแอ่น | น้ำพรม | ท้องฟ้าโปร่ง ไม่มีฝนตก | นายสมพงษ์ ทิมเสมอ |
| | เพชรบูรณ์ | เมือง | นายม | น้ำโจน | ท้องฟ้าโปร่ง ไม่มีฝนตก | นายฉลอง แสนชัย |
| | เพชรบูรณ์ | หล่มเก่า | บ้านเนิน | โจ๊ะโหวะเหนือ | ท้องฟ้าโปร่ง ไม่มีฝนตก | นายทอง กงมนต์ |
| | เชียงราย | ป่าแดด | โรงช้าง | ศรีบึงวัน | ท้องฟ้าโปร่ง อากาศเย็น | นายวีรพงษ์ วงศพิชัย |
| | น่าน | ปัว | อวน | ดอนน้ำยาว | ท้องฟ้าโปร่ง อากาศเย็น | นายบรรจง มีบุญ |
| ใต้ | ระนอง | กระบุรี | ลำเลียง | ลำเลียงใน | ท้องฟ้าครึ้ม ไม่มีฝนตก | นายพงษ์ณรา ปากหวาน |
| | ระนอง | กระบุรี | จ.ป.ร. | นิคมฝั่ง1 | ท้องฟ้าโปร่ง ไม่มีฝนตก | นายจำลอง พวงสุวรรณ |
| | ระนอง | กระบุรี | ลำเลียง | ห้วยไทรงาม | ท้องฟ้าโปร่ง ไม่มีฝนตก | นายบุญมี เวียงอินทร์ |
| | นครศรีธรรมราช | สิชล | เขาน้อย | ยอดน้ำ | ท้องฟ้าโปร่ง ไม่มีฝนตก | นายสุเทพ โมอ่อน |
| | สุราษฎร์ธานี | คีรีรัฐนิคม | น้ำหัก | ปากพาย | ท้องฟ้าโปร่ง ไม่มีฝนตก | นายชนกพงศ์ ภูห้วยล้า |
| | ตรัง | ห้วยยอด | ปากแจ่ม | ปากแจ่ม | ท้องฟ้าโปร่ง ไม่มีฝนตก | นายทัศนยะ คงแก้ว |
| | ตรัง | ห้วยยอด | ปากแจ่ม | ลำแพะ | ท้องฟ้าโปร่ง ไม่มีฝนตก | นายพิณิจ ชูชื่น |
| | ตรัง | ห้วยยอด | ปากแจ่ม | คลองคู้ย | ท้องฟ้าโปร่ง ไม่มีฝนตก | นายสมนึก ชัญเสนา |
| | กระบี่ | เมือง | กระบี่น้อย | กระบี่น้อย | ท้องฟ้าโปร่ง ไม่มีฝนตก | นายบุญตา มีสุข |
| | สตูล | ละงู | น้ำผุด | วังนาใน | ท้องฟ้าโปร่ง ไม่มีฝนตก | นางวรรณิ หมุนเอียด |
| | สงขลา | รัตภูมิ | เขาพระ | เขาสอยดาว | ท้องฟ้าโปร่ง ไม่มีฝนตก | นายมาลีกี ทยาภิรมย์ |
| | กระบี่ | เขาพนม | หน้าเขา | ห้วยน้ำแก้ว | ท้องฟ้าโปร่ง ไม่มีฝนตก | นายยงยุทธ คงน้อย |
| | พังงา | กะปง | เหล | ช้างเขือ | ท้องฟ้าโปร่ง ไม่มีฝนตก | นายจريت แสงทอง |
| | ตะวันออก | ชลบุรี | บ่อทอง | พลวงทอง | เขาใหญ่ | ท้องฟ้าครึ้ม ไม่มีฝนตก |
| ระยอง | | บ้านค่าย | ชากบก | เจ็ดลูกเนิน | ท้องฟ้าโปร่ง อากาศร้อน | นายประจวบ สุวรรณรัตน์ |
| ฉะเชิงเทรา | | สนามชัยเขต | ท่ากระดาน | ทุ่งส่อหงษา | ท้องฟ้าโปร่ง อากาศร้อน | นางม้วน ทะนนไธสง |
| จันทบุรี | | เขาคิชฌกูฏ | คลองพลู | คลองพลู | ท้องฟ้าโปร่ง อากาศร้อน | นางกุหลาบ เต่าเงิน |
| ปราจีนบุรี | | เมือง | เนินหอม | ห้วยเกษียรน้อย | ท้องฟ้าโปร่ง อากาศร้อน | นายสีไพร หนูพันธ์ |
| กลาง | สระบุรี | แก่งคอย | ชะอม | บึงไม้ | ท้องฟ้าโปร่ง ไม่มีฝนตก | นายประทีป การิก |
| | ประจวบคีรีขันธ์ | บางสะพาน | ชัยเกษม | เขามัน | ท้องฟ้าโปร่ง ไม่มีฝนตก | นายบุญช่วย อร่ามรัก |
| | สุพรรณบุรี | ด่านช้าง | ห้วยขมิ้น | ป่าสี | ท้องฟ้าโปร่ง อากาศร้อน | นางสาวอำนวยการ ทองประสม |
| | กาญจนบุรี | ไทรโยค | วังกระแจะ | เขาพัง | ท้องฟ้าโปร่ง อากาศร้อน | นายจรัญ ผ่องเกษม |
| นครนายก | เมือง | สาริกา | ใหม่ | ท้องฟ้าโปร่ง อากาศร้อน | นางพิศมัย พุ่มมีดี | |
| ตะวันออก เฉียงเหนือ | เลย | ภูกระดึง | ศรีฐาน | พองหนีบ | ท้องฟ้าโปร่ง ไม่มีฝนตก | นายสายัญญ์ แก้วโวหาร |
| | ชัยภูมิ | คอนสาร | ทุ่งพระ | ขสป.ผาผึ้ง | ท้องฟ้าโปร่ง ไม่มีฝนตก | นายวรรณชนก สุวรรณกร |
| | เลย | นาแห้ว | นาแห้ว | นาแห้วใหม่ | ท้องฟ้าโปร่ง ไม่มีฝนตก | นางวิไลภรณ์ สีหะวงษ์ |
| | ขอนแก่น | ภูผาม่าน | วังสวาบ | หนองแห้ว | ท้องฟ้าโปร่ง อากาศร้อน | นายเมืองสิงห์ มงคล |
| | อุบลราชธานี | น้ำยืน | โคมประดิษฐ์ | จันลา | ท้องฟ้าโปร่ง อากาศร้อน | นายภาสวิทย์ ปะวา |
| | อุดรธานี | นาูง | โนนทอง | โสมสวรรค์ | ท้องฟ้าโปร่ง อากาศเย็น | นายถาวร ประจัญกล้า |
| นครราชสีมา | ปากช่อง | หมูสี | ท่าช้างใต้ | ท้องฟ้าโปร่ง อากาศเย็น | นายบุญมี สารธมู | |

หมายเหตุ : ศูนย์ปฏิบัติการธรณีพิบัติภัย ได้ประสานงานเครือข่ายเฝ้าระวังแจ้งเตือนธรณีพิบัติภัย จำนวน 40 คน เพื่อรวบรวมข้อมูลในพื้นที่เพื่อจัดทำรายงานสถานการณ์ธรณีพิบัติภัยประจำวัน วันเสาร์ที่ 18 มีนาคม พ.ศ. 2566