

แหล่งซากดึกดำบรรพ์บริเวณบ้านดงพง

ตำบลวังกระแจะ อำเภอไทรโยค จังหวัดกาญจนบุรี สละสลวยในหินกรวดมน เมื่กรวดส่วนใหญ่เป็นหินปูน, หินโคลไลต์ และรองลงมาเป็นกรวดหินเชิร์ต เนื้อพื้น (matrix) ซิเมนต์เป็นซิลิกา และเหล็ก สีน้ำตาลแดง หน่วยหินตะกอนยุคจูแรสซิก (J1) พบซากดึกดำบรรพ์ในเนื้อหินปูนเป็นพวกเศษและซากดึกดำบรรพ์ (Bioclast) และอ้างอิงจาก (นายพิทักษ์ เทียมวงศ์ และนายพงษ์พัฒน์ ประสงค์, 2553) พบซากดึกดำบรรพ์จำนวนมากของปะการัง แบคทีเรียฟอสซิลหอยฝาเดียว (Gastropod) ที่มีชีวิตอยู่ในช่วงจูแรสซิก สามารถบ่งชี้อายุยุคจูแรสซิกตอนต้น-กลาง ประมาณ 160 - 195 ล้านปี

เศษซากดึกดำบรรพ์ Bioclast

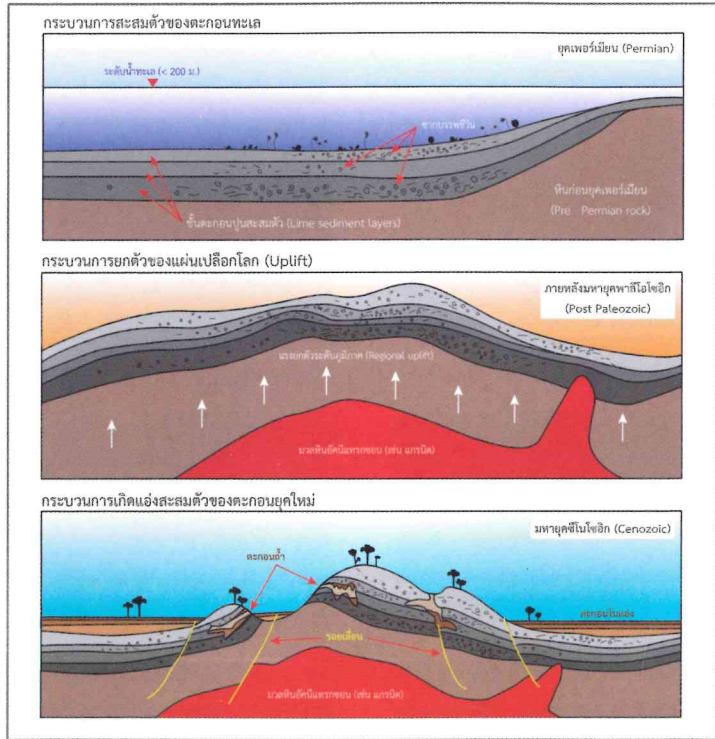


รายละเอียดจุดสำรวจพบซากดึกดำบรรพ์

ลำดับที่	ระดับความสูง (เมตร)	บริเวณ	ชื่อซากดึกดำบรรพ์
ตำบลวังกระแจะ อำเภอไทรโยค จังหวัดกาญจนบุรี			
1	128	ภายในถ้ำเพนียด	Gastropod, Crinoid, Sponge, Bival, Bioclast
2	137	ถ้ำเพนียด (บริเวณด้านนอกถ้ำ มีงาช้างมือ; ใต้คันทอง)	Gastropod, Crinoid, Sponge
3	142	ถ้ำเพนียด (บริเวณด้านนอกถ้ำ มีงาช้างมือ) : upper cave	Gastropod, Crinoid, Sponge
4	127	ถ้ำเพนียด (บริเวณด้านนอกถ้ำ มีงาช้างมือ)	Crinoid, Bioclast
5	135	ถ้ำเพนียด (บริเวณด้านนอกถ้ำ มีงาช้างมือ)	Fossils colony
6	147	ถ้ำเพนียด (บริเวณด้านนอกถ้ำ มีงาช้างมือ)	Bioclast layer, Bival, Crinoid
7	137	ถ้ำเพนียด (บริเวณด้านนอกถ้ำ มีงาช้างมือ)	Bioclast layer
8	133	ถ้ำเพนียด (บริเวณด้านนอกถ้ำ มีงาช้างมือ)	Bioclast layer
9	133	ถ้ำเพนียด (บริเวณด้านนอกถ้ำ มีงาช้างมือ)	Bioclast layer
บ้านคว้งไม้รวน ตำบลท่าเสา อำเภอไทรโยค จังหวัดกาญจนบุรี			
10	98	เนินเขาทรงสามเหลี่ยม	Bioclast layer, Crinoid
11	97	เขาวังไม้รวน บริเวณ Road cut ริมข้างถนนทางหลวงชนบท หมายเลข 3090	Fusulinid
12	199	เขาหมู่บ้านวังไม้รวน	Gastropod, Bival, Bioclast
13	207	เขาหมู่บ้านวังไม้รวน	Algae fossils layer
บ้านดงพง ตำบลวังกระแจะ อำเภอไทรโยค จังหวัดกาญจนบุรี			
14	83	เขาบ้านดงพง	Bioclast

สภาพแวดล้อมบรรพกาลของการสะสมตัวของซากดึกดำบรรพ์

สภาพแวดล้อมบรรพกาลของการสะสมตัวของซากดึกดำบรรพ์ในพื้นที่ปกปักษ์รักษา อพ.สธ.-นทพ. พื้นที่กองการเกษตรและสหกรณ์ สำนักงานทหารพัฒนา หน่วยบัญชาการทหารพัฒนา (กส.สทพ.นทพ.) อำเภอไทรโยค จังหวัดกาญจนบุรี เป็นพื้นที่ภายใต้โครงการอนุรักษ์พันธุกรรมพืชอันเนื่องมาจากพระราชดำริ สมเด็จพระเทพรัตนราชสุดาฯ สยามบรมราชกุมารี (อพ.สธ.) จากการสำรวจพบซากดึกดำบรรพ์หลากหลายสายพันธุ์เป็นทั้งพืชและสัตว์ที่อาศัยอยู่ในทะเล แสดงให้เห็นว่าสภาพแวดล้อมบรรพกาลหรือในอดีตอยู่ในเขตอบอุ่น เป็นแหล่งน้ำทะเลระดับตื้น ที่มีแสงแดดส่องถึง หรือบริเวณไหล่ทวีป ซากดึกดำบรรพ์ส่วนใหญ่ที่พบมีขนาดเล็กและเศษซากดึกดำบรรพ์ เนื่องจากสภาพแวดล้อมบางช่วงที่ได้รับอิทธิพลของน้ำขึ้นน้ำลงหรือน้ำทะเล มีความแปรปรวนสูง ทำให้เศษซากดึกดำบรรพ์พืชและสัตว์เหล่านี้ถูกพัดพามาสะสมตัวรวมกันในชั้นหินปูนชั้นบางถึงชั้นหนา การพบชั้นหินปูนที่มีชั้นหนาสลับกับชั้นบางแสดงให้เห็นว่าระดับน้ำทะเลมีการเปลี่ยนแปลงตลอดเวลา ในช่วงที่พบหินปูนชั้นหนา บ่งบอกว่าเป็นช่วงเวลาในระดับน้ำทะเลสูงขึ้นสูงเป็นระยะเวลานานทำให้เกิดการสะสมตัวของชั้นหินปูนหนา ส่วนบริเวณที่พบชั้นหินปูนหนาปานกลางถึงชั้นบาง บ่งบอกว่าน้ำทะเลมีการเปลี่ยนแปลงระดับสูงสลับกับระดับต่ำ และพบซากดึกดำบรรพ์ที่บ่งชี้อายุอยู่ในช่วงเพอร์เมียนตอนกลางถึงตอนปลาย (Midian-Dzhulfian) ประมาณ 251-270 ล้านปี



แบบจำลองสภาพแวดล้อมบรรพกาลของหินปูนในพื้นที่จังหวัดกาญจนบุรี

ซากดึกดำบรรพ์ และสภาพแวดล้อมบรรพกาล

ภายใต้โครงการอนุรักษ์พันธุกรรมพืชอันเนื่องมาจากพระราชดำริ สมเด็จพระเทพรัตนราชสุดาฯ สยามบรมราชกุมารี (อพ.สธ.) อำเภอไทรโยค จังหวัดกาญจนบุรี

โครงการอนุรักษ์พันธุกรรมพืชอันเนื่องมาจากพระราชดำริ สมเด็จพระเทพรัตนราชสุดาฯ สยามบรมราชกุมารี อนุรักษ์พันธุกรรมพืชอันเนื่องมาจากพระราชดำริ สมเด็จพระเทพรัตนราชสุดาฯ สยามบรมราชกุมารี

กรมทรัพยากรธรณี
กระทรวงทรัพยากรธรรมชาติและสิ่งแวดล้อม
โทรศัพท์ 02 902 7661 โทรสาร 02 902 7695
กองการเกษตรและสหกรณ์
สำนักงานทหารพัฒนา
หน่วยบัญชาการทหารพัฒนา
โทรศัพท์ 034 510851